

# Олимпиада «Физтех» по физике, февраль 2022

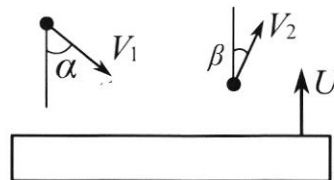
Класс 11

Вариант 11-04

Шифр

(заполняется секретарём)

1. Массивная плита движется с постоянной скоростью  $U$  вертикально вверх. К плите подлетает шарик, имеющий перед ударом скорость  $V_1 = 18$  м/с, направленную под углом  $\alpha$  ( $\sin \alpha = \frac{2}{3}$ ) к вертикали (см. рис.). После неупругого удара о гладкую горизонтальную поверхность плиты шарик отскакивает со скоростью  $V_2$ , составляющей угол  $\beta$  ( $\sin \beta = \frac{3}{5}$ ) с вертикалью.

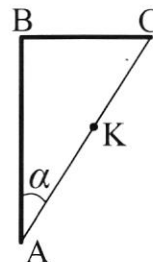


- 1) Найти скорость  $V_2$ .
  - 2) Найти возможные значения скорости плиты  $U$  при таком неупругом ударе.
- Действие силы тяжести за малое время удара не учитывать. Ответы допустимы через радикалы из целых чисел.

2. Цилиндрический теплоизолированный горизонтально расположенный сосуд разделен на два отсека теплопроводящим поршнем, который может перемещаться горизонтально без трения. В первом отсеке находится аргон, во втором – криптон, каждый газ в количестве  $\nu = 3/5$  моль. Начальная температура аргона  $T_1 = 320$  К, а криптона  $T_2 = 400$  К. Температуры газов начинают медленно выравниваться, а поршень начинает медленно двигаться. Оба газа одноатомные, газы считать идеальными.  $R = 8,31$  Дж/(моль·К).

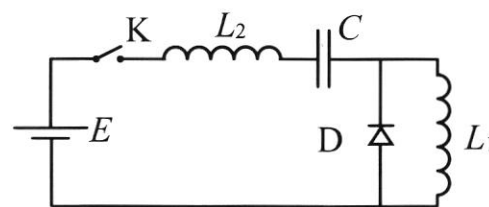
- 1) Найти отношение начальных объемов аргона и криптона.
- 2) Найти установившуюся температуру в сосуде.
- 3) Какое количество теплоты передал криптон аргону?

3. Две бесконечные плоские прямоугольные пластины АВ и ВС перпендикулярны друг к другу и образуют двугранный угол с ребром В. На рисунке показано сечение угла плоскостью, перпендикулярной ребру В.



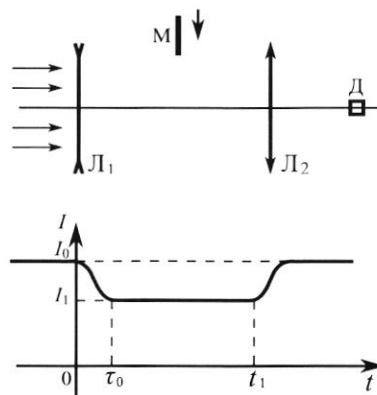
- 1) Пластина ВС заряжена с постоянной поверхностной плотностью заряда. Угол  $\alpha = \pi/4$ . Во сколько раз увеличится напряженность электрического поля в точке К на середине отрезка АС, если пластину АВ тоже зарядить с такой же поверхностной плотностью заряда?
- 2) Пластины ВС и АВ заряжены положительно с поверхностной плотностью заряда  $\sigma_1 = \sigma$ ,  $\sigma_2 = 2\sigma/7$ , соответственно. Угол  $\alpha = \pi/9$ . Найти напряженность электрического поля в точке К на середине отрезка АС.

4. Электрическая цепь собрана из идеальных элементов: источника с ЭДС  $E$ , катушек с индуктивностями  $L_1 = 5L$ ,  $L_2 = 4L$ , конденсатора емкостью  $C$ , диода  $D$  (см. рис.). Ключ  $K$  разомкнут, конденсатор не заряжен, тока в цепи нет. После замыкания ключа возникают колебания тока в  $L_2$ .



- 1) Найти период  $T$  этих колебаний.
- 2) Найти максимальный ток  $I_{01}$ , текущий через катушку  $L_1$ .
- 3) Найти максимальный ток  $I_{02}$ , текущий через катушку  $L_2$ .

5. Оптическая система состоит из двух соосных тонких линз  $L_1$  и  $L_2$  (см. рис.) с фокусными расстояниями  $-2F_0$  и  $F_0$ , соответственно. Расстояние между линзами  $2F_0$ . Диаметры линз одинаковы и равны  $D$ , причем  $D$  значительно меньше  $F_0$ . На линзу  $L_1$  падает параллельно оси системы пучок света с одинаковой интенсивностью в сечении пучка. Прошедший через обе линзы свет фокусируется на фотодетекторе  $D$ , на выходе которого сила тока пропорциональна мощности падающего на него света. Круглая непрозрачная мишень  $M$ , плоскость которой перпендикулярна оси системы, движется с постоянной скоростью перпендикулярно оси системы так, что центр мишени пересекает ось на расстоянии  $F_0$  от  $L_1$ . На рисунке показана зависимость тока  $I$  фотодетектора от времени  $t$  (секундомер включен в момент начала уменьшения тока).  $I_1 = 7I_0/16$



- 1) Найти расстояние между линзой  $L_2$  и фотодетектором.
  - 2) Определить скорость  $V$  движения мишени. 3) Определить  $t_1$ .
- Известными считать величины  $F_0$ ,  $D$ ,  $\tau_0$ .

## ПИСЬМЕННАЯ РАБОТА

№ 2

$\nu = \frac{3}{5}$ моль $p_1$ $T_1 = 320$ К	$\nu = \frac{3}{5}$ моль $p_2$ $T_2 = 400$ К
--	--

1) В камере  $p_1 = p_2$ , т.к. Температура газа не меняется

$$p_1 = \frac{\nu R T_1}{V_1} ; \quad V_1 = \frac{\nu R T_1}{p_1}$$

$$p_2 = \frac{\nu R T_2}{V_2} ; \quad V_2 = \frac{\nu R T_2}{p_2}$$

$$\frac{V_1}{V_2} = \frac{\nu R T_1 \cdot p_2}{p_1 \cdot \nu R T_2} = \frac{T_1}{T_2} = \frac{320 \text{ К}}{400 \text{ К}} = \frac{4}{5} = 0,8$$

Ответ: 0,8

2) ЗСЗ:

$$u_{1\text{на}2} + u_{2\text{на}2} = u_1 + u_2 ; \quad u_{1\text{на}2} = \frac{3}{2} \nu R T_1 ; \quad u_{2\text{на}2} = \frac{3}{2} \nu R T_2$$

$$\frac{3}{2} \nu R T_1 + \frac{3}{2} \nu R T_2 = \frac{3}{2} \nu R T + \frac{3}{2} \nu R T$$

$$T_1 + T_2 = 2T$$

$$T = \frac{720 \text{ К}}{2} = 360 \text{ К}$$

Ответ: 360 К

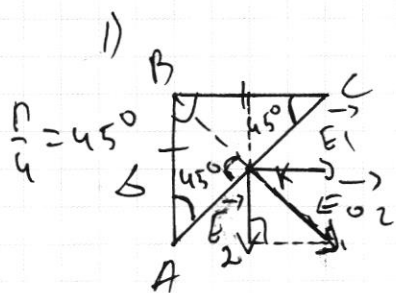
3)  $Q = \Delta u + A, \quad A = 0 \Rightarrow Q = \Delta u$

$$Q = -\Delta u_2 = -\frac{3}{2} \nu R (T - T_2) = \frac{3}{2} \cdot \frac{3}{5} \cdot 8,31 \frac{\text{Дж}}{\text{моль} \cdot \text{К}} \cdot 40 \text{ К}$$

$$= \frac{9}{5} \cdot 8,31 \cdot 40 = 299,16 \text{ Дж}$$

Ответ: 299,16 Дж

№ 3



$$E_{01} = \frac{\Delta}{2\epsilon_0} = E_1; \quad E_2 = \frac{\Delta}{2\epsilon_0}$$

$$E_{02} = \frac{\Delta}{2\epsilon_0} \cdot \sqrt{2} = \sqrt{E_1^2 + E_2^2}$$

$$\frac{E_{02}}{E_{01}} = \sqrt{2}$$

Ответ: в  $\sqrt{2}$  раз

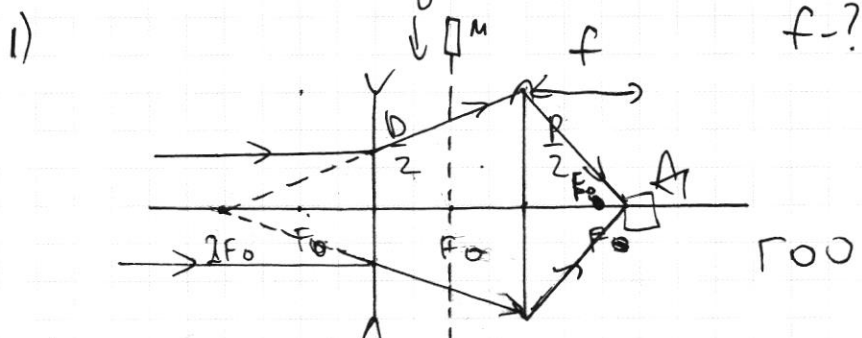
2)  $E_1 = \frac{\Delta}{2\epsilon_0}; \quad E_2 = \frac{2\Delta}{14\epsilon_0}$

$$E_0 = \sqrt{E_1^2 + E_2^2} = \frac{\Delta}{\epsilon_0} \sqrt{\frac{1}{4} + \frac{4}{4 \cdot 7^2}} = \frac{\Delta}{2\epsilon_0} \sqrt{\frac{53}{49}} =$$

$$= \frac{\Delta \sqrt{53}}{14\epsilon_0}$$

Ответ:  $\frac{\Delta \sqrt{53}}{14\epsilon_0}$

№ 5



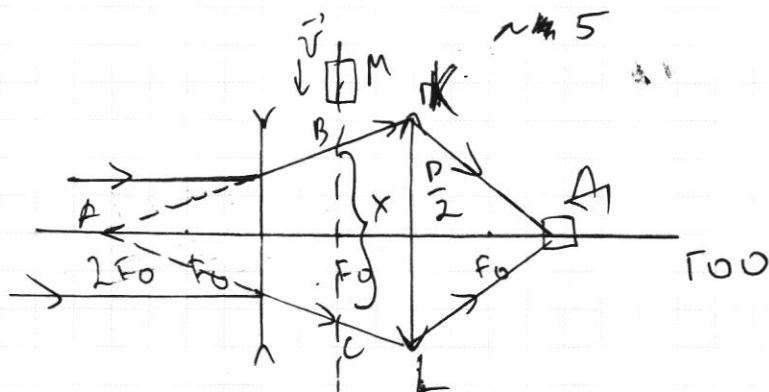
$$M_2: \frac{1}{F_0} = \frac{1}{4F_0} + \frac{1}{f}$$

$$\frac{1}{f_0} = \frac{4-1}{4F_0}; \quad f = \frac{4}{3} F_0$$

Ответ:  $\frac{4}{3} F_0$

ПИСЬМЕННАЯ РАБОТА

2)



$$\triangle ABC \sim \triangle AKL \Rightarrow \frac{x}{3F_0} = \frac{D}{4F_0} \Rightarrow x = \frac{3}{4} D$$

$$(t_1 - t_0) \nu = x$$

$$I \sim N; \quad I_0 = k N_0$$

$$I_1 = k N_1$$

$$N_0 = \frac{16}{7} N_1$$

$$N_1 = \frac{A}{t_1 - t_0}$$

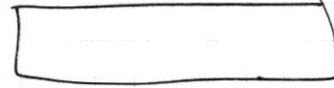
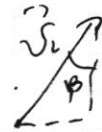
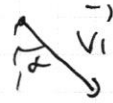
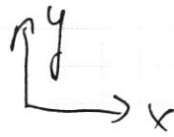
~1

1) ЗСЧ:

$$x: m v_1 \sin \alpha = m v_2 \sin \beta$$

$$v_2 = \frac{v_1 \sin \alpha}{\sin \beta} =$$

$$= \frac{18 \frac{m}{c} \cdot 2 \cdot 5}{3 \cdot 3} = 20 \frac{m}{c}$$



$\vec{u}$

Ответ:  $20 \frac{m}{c}$

2) Отн. к мячу, т.к. она движется с  $u = \omega n s t \Rightarrow u = c \omega$

по  $y$  оси  $y$ :

$$u_1 \downarrow \vec{v}_{1y} \rightarrow$$

$$\vec{u} \downarrow$$

$$\vec{u}_2 \uparrow \vec{v}_{2y} \rightarrow$$

$$u_1 = v_{1y} + u \quad ; \quad u_2 = v_{2y} - u$$

ЗСЧ:

$$m u_1 = m u_2$$

$$v_{1y} + u = v_{2y} - u$$

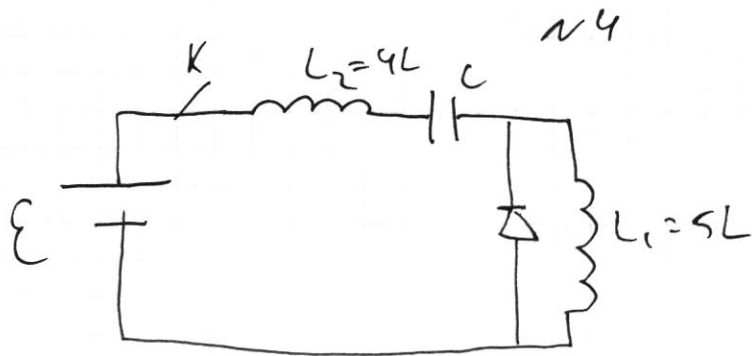
$$2u = v_{2y} - v_{1y}$$

$$2u = \frac{20 \cdot 4}{5} - \frac{18 \cdot \sqrt{5}}{3}$$

$$2u = 16 - 6\sqrt{5}$$

$$u = 8 - 3\sqrt{5}$$

Ответ:  $8 - 3\sqrt{5}$



$$1) T = 2\pi\sqrt{L_2 C}$$

$$T = 4\pi\sqrt{LC}$$

ответ:  $4\pi\sqrt{LC}$

$$3) U_{cm} = \varepsilon \text{ (по II п. Kirchhoffa)}$$

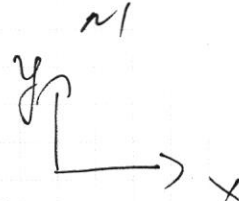
$$\frac{4L I_{02}^2}{2} = \frac{C U^2}{2}$$

$$I_{02} = \frac{\varepsilon}{2} \sqrt{\frac{C}{L}} \quad \text{ответ: } \frac{\varepsilon}{2} \sqrt{\frac{C}{L}}$$

2)

## ПИСЬМЕННАЯ РАБОТА

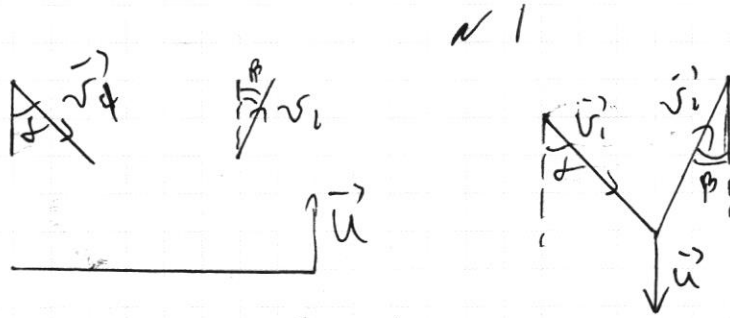
3 см



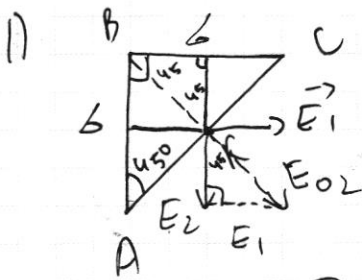
$x: \boxed{v_1 \sin \alpha = v_2 \sin \beta}$  — ответ к n1

$y: -v_1 \cos \alpha = v_2 \cos \beta$

## ПИСЬМЕННАЯ РАБОТА



1 ~ 3



$$E_1 = \frac{\Delta}{2\epsilon_0} = E_{01}$$

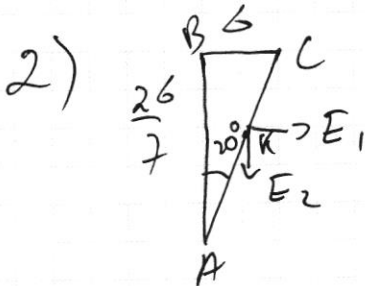
$$E_2 = \frac{\Delta}{2\epsilon_0}$$

$$E = \frac{kq}{r^2}$$

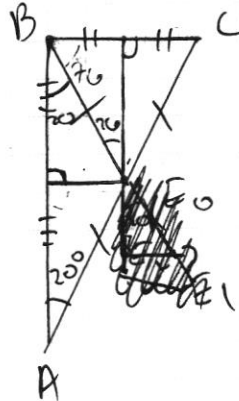
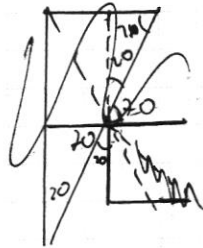
$$q = \Delta = \frac{q}{S}$$

$$E_{02} = \frac{\Delta}{2\epsilon_0} \sqrt{2}$$

other  $b \sqrt{2}$  раз

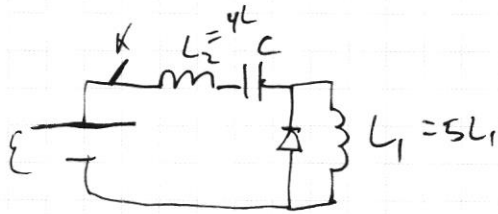


$$E_1 = \frac{2b}{19\epsilon_0}; E_2 = \frac{b}{2\epsilon_0}$$





24



$$T = 2\pi \sqrt{LC}$$

1) 
$$T = 2\pi \sqrt{L_2 C}$$
  

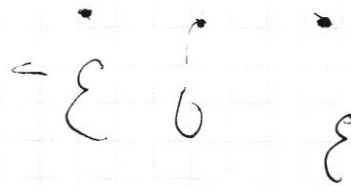
$$T = 4\pi \sqrt{LC}$$

3) 
$$U_{cm} = \varepsilon$$

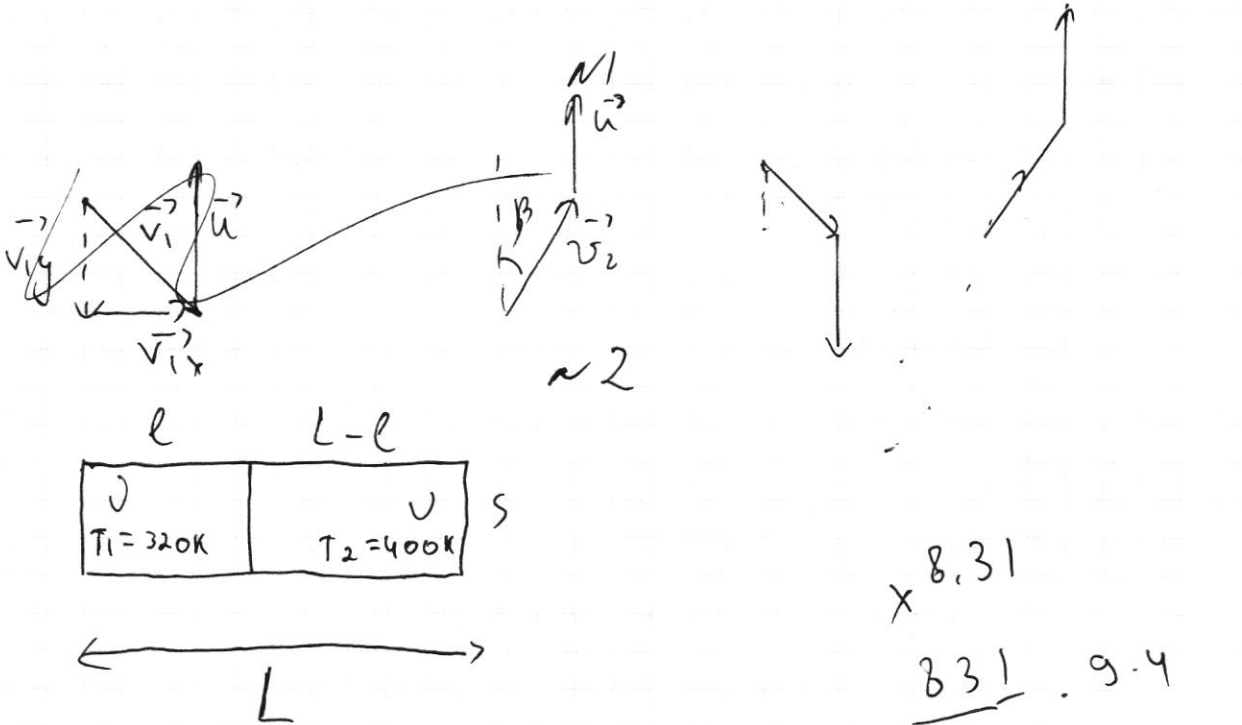
$$\frac{4L I_{02}^2}{2} = \frac{C \varepsilon^2}{2}$$

$$I_{02} = \frac{\varepsilon}{2} \sqrt{\frac{C}{L}}$$

2)



## ПИСЬМЕННАЯ РАБОТА



1)  $p_{1наз} = p_{2наз}$

$$\frac{J_{KT1}}{v_1} = \frac{J_{KT2}}{v_2}$$

$$\frac{v_1}{v_2} = \frac{J_{KT1}}{J_{KT2}} = \frac{T_1}{T_2} = \frac{320\text{K}}{400} = \frac{4}{5}$$

$$\begin{array}{r} \times 8.31 \\ 831 \cdot 9.4 \\ \hline 100 \\ \hline \times 831 \\ 1,36 \\ \hline 4986 \\ 2493 \\ \hline 299,16 \end{array}$$

2)

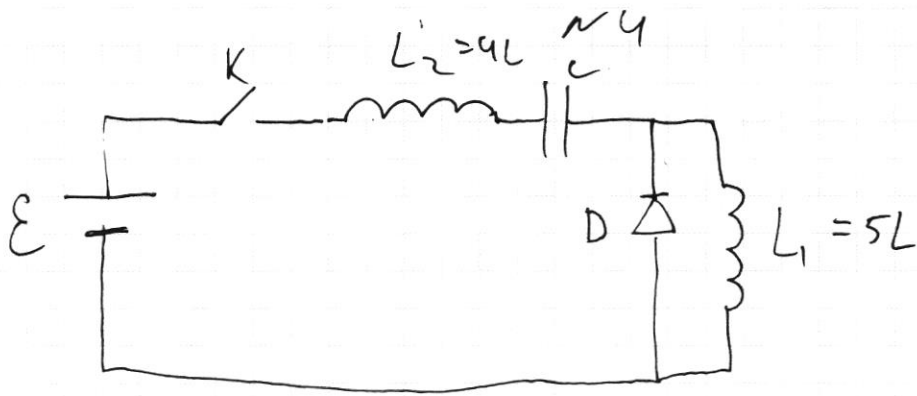
$$u_{1наз} + u_{2наз} = u_1 + u_2$$

$$\frac{3}{2} J_{KT1} + \frac{3}{2} J_{KT2} = \frac{3}{2} J_{KT} + \frac{3}{2} J_{KT}$$

$$320 + 400 = 2T$$

$$T = 360\text{K}$$

3)  $Q = u_{2наз} - u_2 = \frac{3}{2} J_{KT} (T_2 - T)$

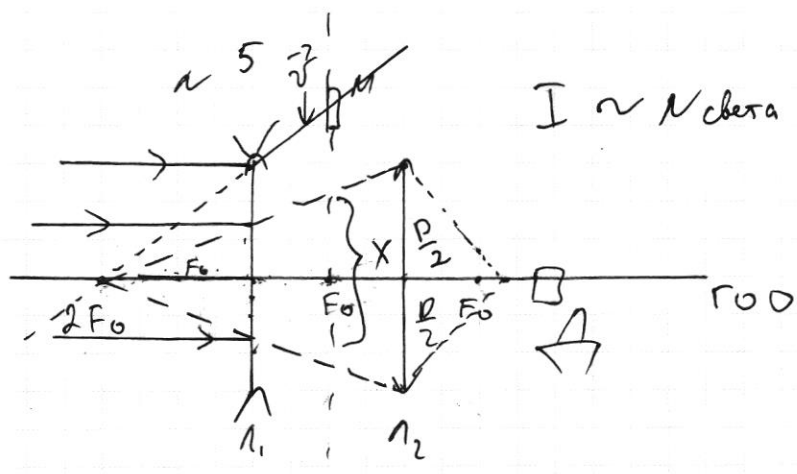


1) T-?  $T = 2\pi \sqrt{\frac{L}{C}}$

~~Сделайте задачу~~

$\epsilon =$

1)  $\frac{1}{F_0} = \frac{1}{4F_0} + \frac{1}{f}$   
 $\frac{4-1}{4F_0} = \frac{1}{f}$   
 $f = \frac{4F_0}{3}$



2)  $(\epsilon_1 - \epsilon_0) \psi = X$

$\frac{4F_0}{D} = \frac{3F_0}{X}$

$X = \frac{3}{4} D$

$I = KN$   
 $I_0 = KN_0$   
 $I_1 = KN_1$

$\frac{N_0}{N_1} = \frac{16}{7}$