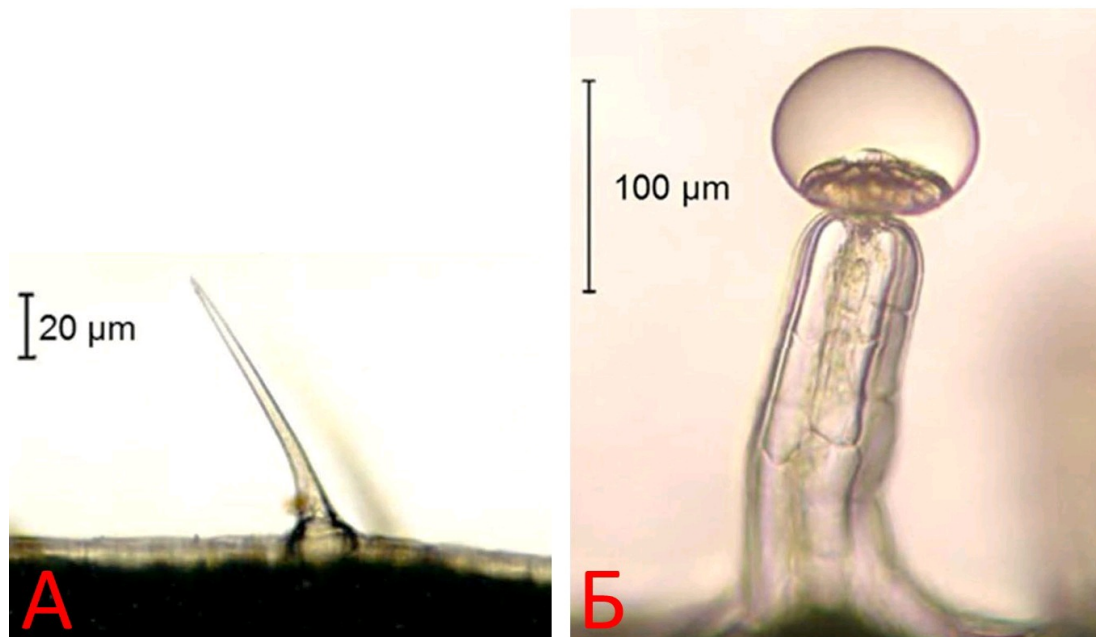


Шифр 21400190
 Предмет Биология
 Класс 10
 ID профиля 808922

Задание 1 (ID2) (Задача № 1263849)

Разнообразие трихом в растительном мире чрезвычайно велико. Трихомы различаются по форме, размеру, структуре, местоположению, способности секретировать и т.д.

На микрофотографиях ниже представлены два типа трихом.



Укажите для каждого из следующих утверждений, является оно верным или неверным:

Ответ ученика

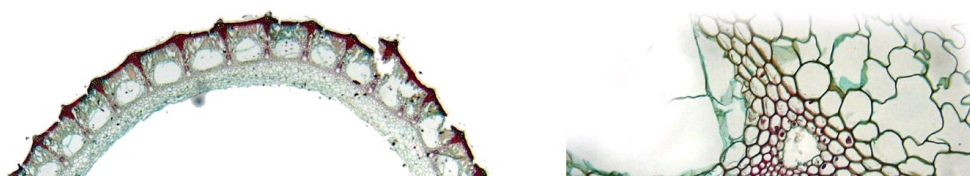
- ✓ Особенности трихом для некоторых групп растений являются важным таксономическим признаком;
- ✗ У некоторых растений один орган могут покрывать несколько разных типов трихом;
- ✓ Трихомы некоторых растений защищают их от избыточного ультрафиолетового излучения;
- ✓ Железистые трихомы располагаются только на надземной части растения;
- ✗ На фотографии А кроющая многоклеточная трихома;
- ✓ На фотографии Б железистая трихома с одноклеточной головкой.

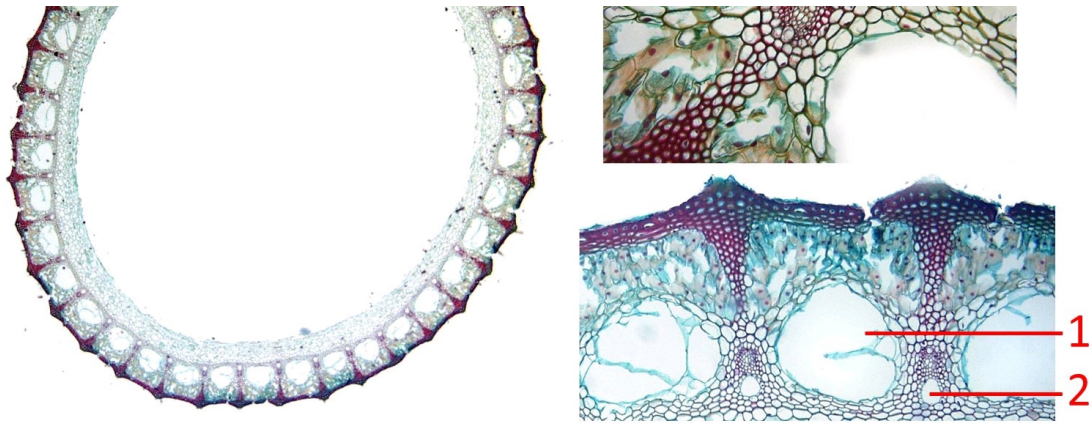
Время ответа: 22.02.2021 10:10:44

Баллы: 2.5 из 3

Задание 2 (ID3) (Задача № 1263857)

На фотографии ниже приведены поперечный срез (слева) и увеличенные фрагменты этого среза (два справа) одного сосудистого растения.





Основываясь на анатомическом строении этого растения, определите, является верным или неверным каждое из следующих утверждений:

Ответ ученика

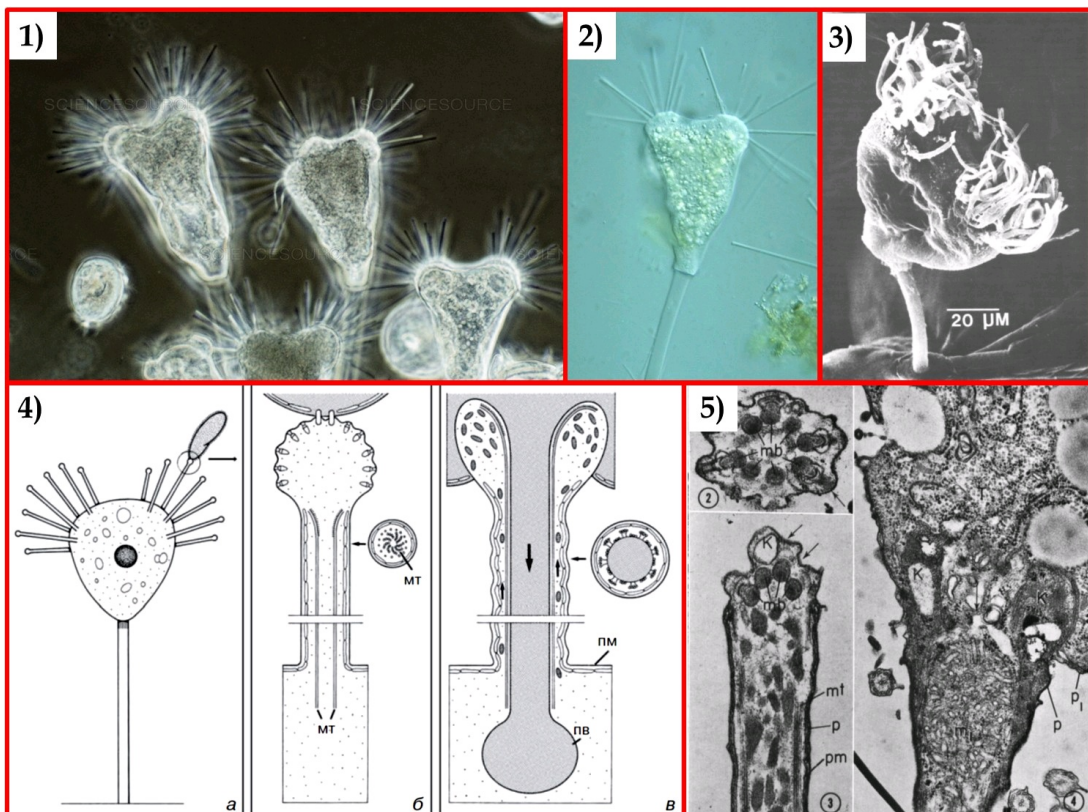
- ✗ Представленный на фотографии срез принадлежит цветковому растению;
- ✓ Для данного растения характерна артростела;
- ✓ Полость, обозначенная цифрой 2 образуется в результате разрушения элементов протоксилемы;
- ✗ Полость, обозначенная цифрой 1, образуется в результате разрушения целого проводящего пучка;
- ✓ Проводящие пучки, являются коллатеральными закрытыми;
- ✗ Полость, обозначенная цифрой 2 образуется в результате разрушения элементов вторичной ксилемы.

Время ответа: 22.02.2021 10:15:21

Баллы: 3 из 3

Задание 3 (ID7) (Задача № 1263863)

На иллюстрациях ниже приведены пять рисунков и изображений протиста *Tokophrya* sp., а также процесса его питания.



Изучите приведенные иллюстрации и укажите для каждого из следующих утверждений, является оно верным или неверным:

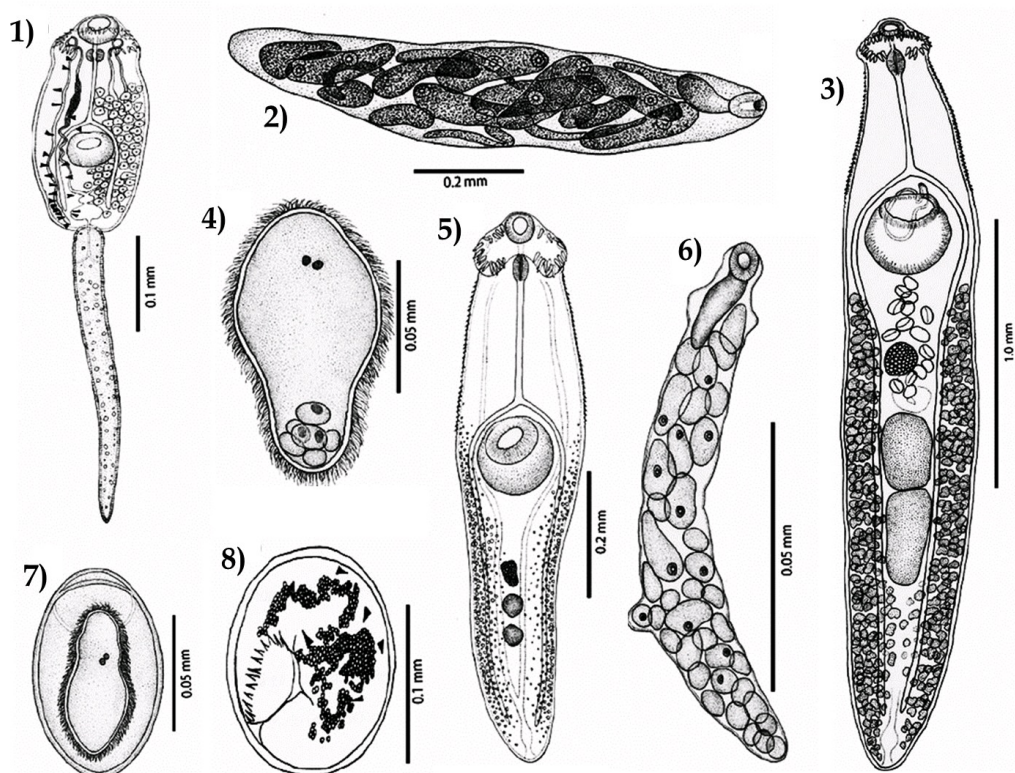
- ✗ Данный организм можно отнести к нектону;
- ✓ Данный организм питается, в основном, бактериями;
- ✗ Данный организм имеет экструсомы;
- ✓ Данный организм можно отнести к супергруппе Rhizaria;
- ✓ Иллюстрация 1 получена при помощи фазово-контрастной микроскопии;
- ✓ Иллюстрация 5 получена при помощи сканирующей электронной микроскопии.

Время ответа: 22.02.2021 10:17:48

Баллы: 1 из 3

Задание 4 (ID8) (Задача № 1263868)

На рисунке ниже приведены различные стадии жизненного цикла паразитического плоского червя *Echinoparyphium recurvatum*. Этот червь имеет сложный жизненный цикл со сменой трёх хозяев. Стадии обозначены цифрами в порядке, отличающемся от того, в котором они идут в жизненном цикле червя.



Изучите рисунок и укажите для каждого из следующих утверждений, является оно верным или неверным:

Ответ ученика

- ✗ Стадии 1 и 5 размножаются при помощи партеногенеза;
- ✓ Стадия 2 развивается в первом промежуточном хозяине;
- ✗ Стадия 8 носит название редия;
- ✗ Стадия 4 развивается в окончательном хозяине;
- ✗ Тело стадии 1 покрыто неодермисом;
- ✗ Верной является следующая последовательность смены стадий в жизненном цикле: 3, 8, 7, 4, 1, 6, 2, 5.

Время ответа: 22.02.2021 10:22:37

Баллы: 2.5 из 3

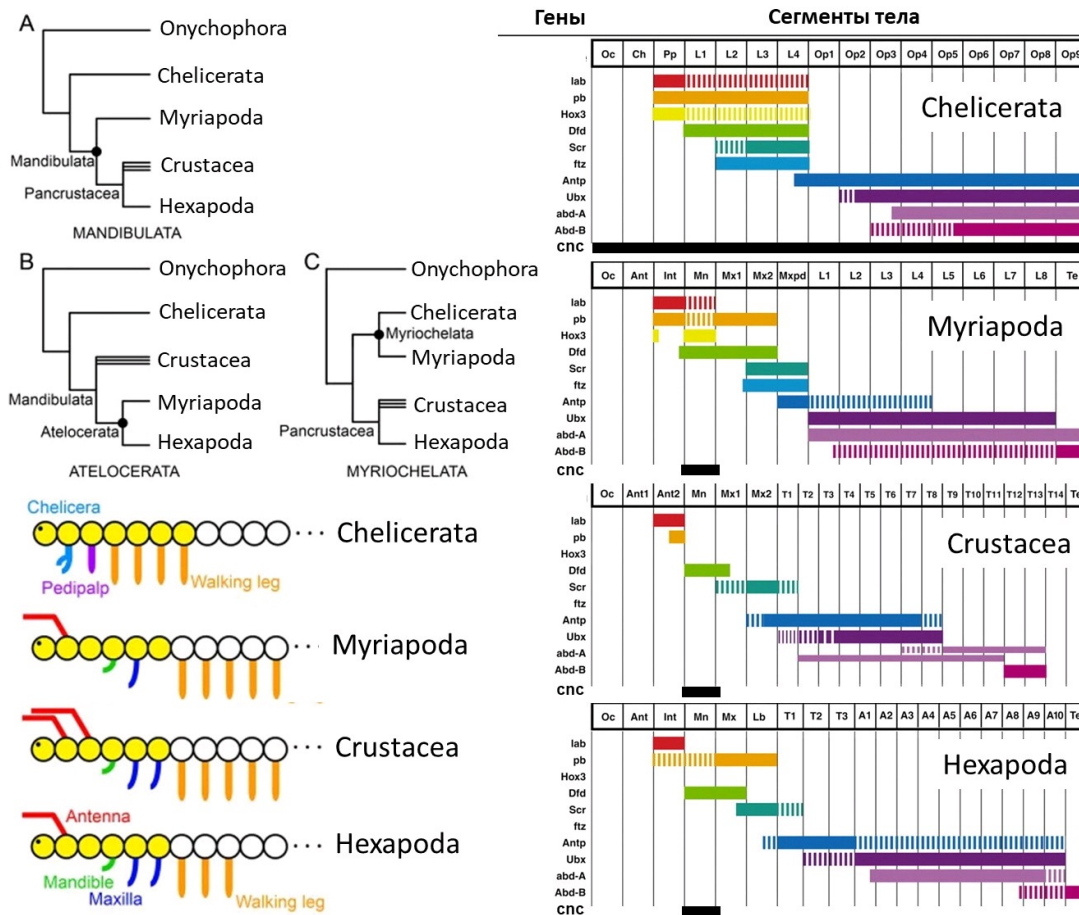
Задание 5 (ID9) (Задача № 1263874)

К типу членистоногие (Arthropoda) относятся группы хелицеровые (Chelicerata), многоножки (Myriapoda), ракообразные (Crustacea) и насекомые (Hexaroda). На данный момент наиболее популярной гипотезой о

филогенетических отношениях между этими группами является гипотеза Mandibulata (кладограмма А, на рисунке ниже), но существуют и альтернативные гипотезы – Atelocerata (кладограмма В) и Myriochelata (кладограмма С).

Внизу слева показана наиболее вероятная картина гомологии сегментов передней части тела и их придатков между представителями этих групп (морфологические данные). Список обозначений: Antenna – антенны, Mandible – мандибулы, Maxilla – максиллы, Walking leg – ходные ноги, Chelicera – хелицеры, Pedipalp – педипальпы.

Правее показаны данные по экспрессии основных хох-генов (lab, pb, Hox3, Dfd, Scr, ftz, Antp, Ubx, abd-A и abd-B), а также гена cnc, управляющих развитием сегментов тела у представителей рассматриваемых групп. Данные по генам Hox3 и ftz неполные.



Изучите приведённые данные и укажите для каждого из следующих утверждений, является оно верным или неверным:

Ответ ученика

- ✓ В ходе эволюции членистоногих можно наблюдать постепенное «перекрывание» между хох-генами, распространение экспрессии каждого гена на всё большее количество сегментов;
- ✗ Если рассматривать только приведённые морфологические данные, то наиболее парсимоничной (соответствующей принципу максимальной экономии) окажется гипотеза Atelocerata;
- ✓ По современным представлениям хелицеры пауков гомологичны антеннам насекомых;
- ✓ Если придерживаться гипотезы Mandibulata, экспрессию гена Dfd только в пределах 4 и 5 сегментов можно считать синапоморфией Pancrustacea;
- ✓ Ген Antp участвует в дифференцировке груди у насекомых;
- ✓ В соответствии с гипотезой Atelocerata группа Pancrustacea будет считаться парафилетической.

Время ответа: 22.02.2021 10:36:16

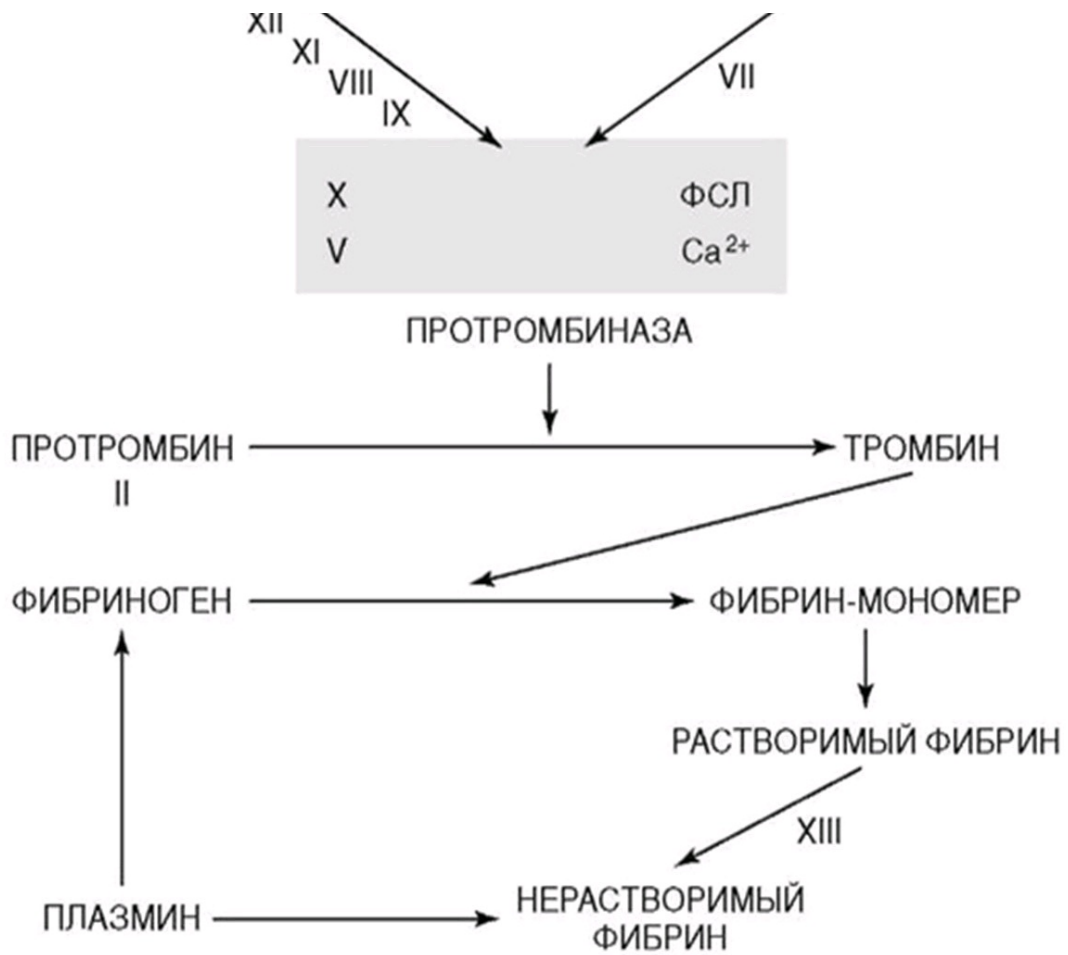
Баллы: 2 из 3

Задание 6 (ID14) (Задача № 1263883)

На рисунке ниже изображена упрощённая схема каскада свёртывания крови.

Контактная поверхность

Тканевый фактор



Проанализируйте схему и для каждого из следующих утверждений укажите является оно верным или неверным:

Ответ ученика

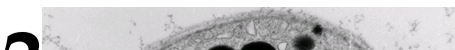
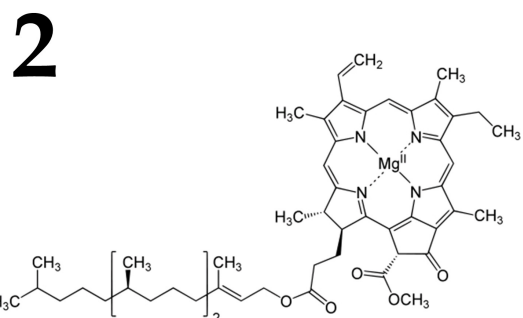
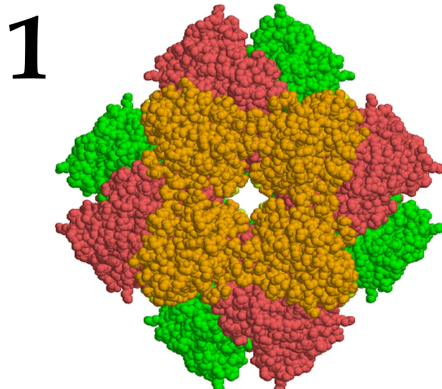
- ✓ На конечном этапе образования факторов II, VII, IX и X при карбоксилировании остатков глутаминовой кислоты в этих белках необходим жирорастворимый витамин K;
- ✓ При циррозе печени следует ожидать склонность циркуляторного русла к кровотечениям;
- ✓ Гемофилия – группа наследственных заболеваний, обусловленных дефицитом антикоагуляционных факторов;
- ✓ Ключевым ионом в каскаде свёртывания выступает Ca^{2+} .
- ✓ Внутренний путь каскада коагуляции начинается с активации фактора VII;
- ✗ Клинически наиболее тяжело протекают коагулопатии, связанные с дефицитом факторов X, V или II (в отличие от дефицита факторов XII, IX или VIII).

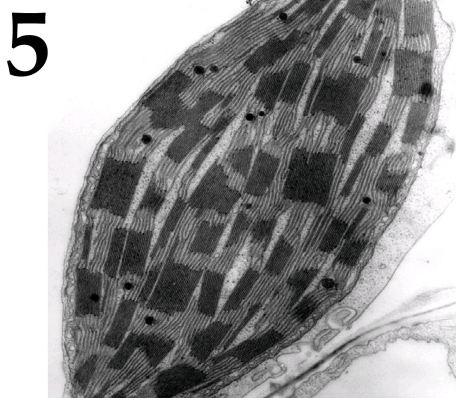
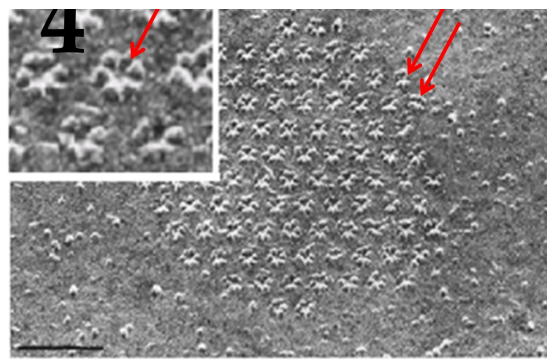
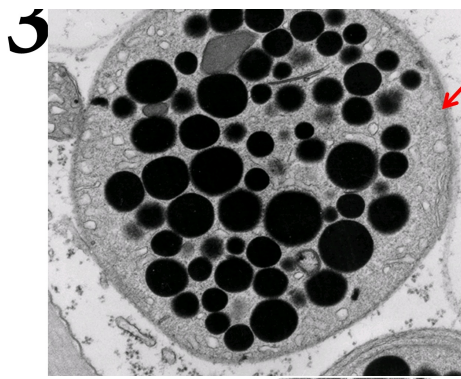
Время ответа: 22.02.2021 10:45:16

Баллы: 1.5 из 3

Задание 17 (ID42) (Задача № 1264017)

Ниже приведены изображения различных субклеточных структур высших растений:





После данной формулировки задания приведены три столбца элементов для сопоставления:

В левом столбце приведен список названий структур (список избыточен – в нем есть лишние термины).

В среднем столбце указаны номера рисунков (сами рисунки приведены выше).

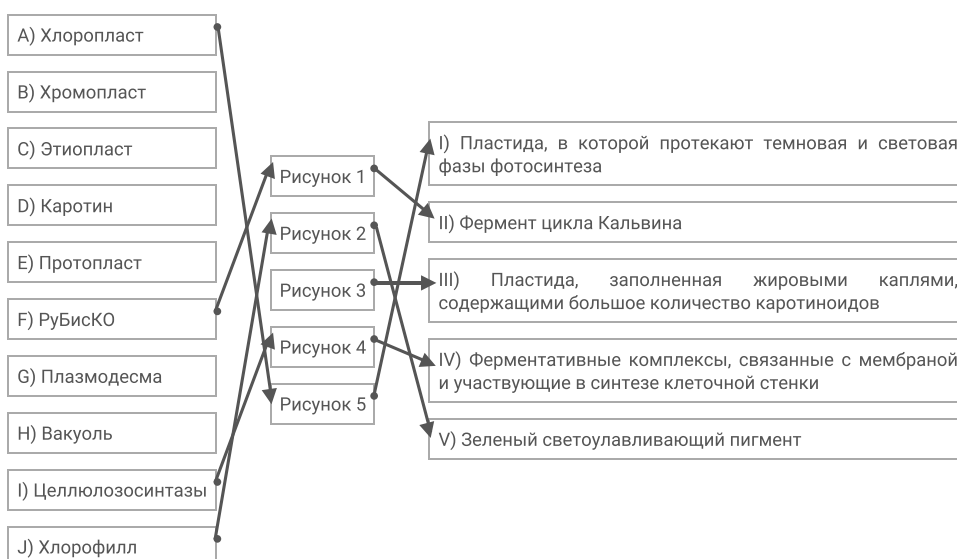
В правом столбце приведен список функциональных характеристик.

Соотнесите изображения субклеточных структур (в некоторых случаях структуры о которых идет речь в задании отмечены красными стрелками) с их названиями и функциональными характеристиками.

Каждый элемент из среднего столбца можно соединить стрелкой только с одним элементом в левом столбце и с одним элементом в правом столбце. Каждая стрелка должна быть уникальной, т.е. провести две стрелки от двух элементов среднего столбца к одному и тому же элементу левого (или правого) столбца нельзя!

Для того, чтобы провести стрелку перетяните мышкой элемент к которому вы проводите стрелку поверх элемента от которого должна идти стрелка и отпустите. Чтобы отменить стрелку между элементами повторите их перемещение.

Ответ ученика

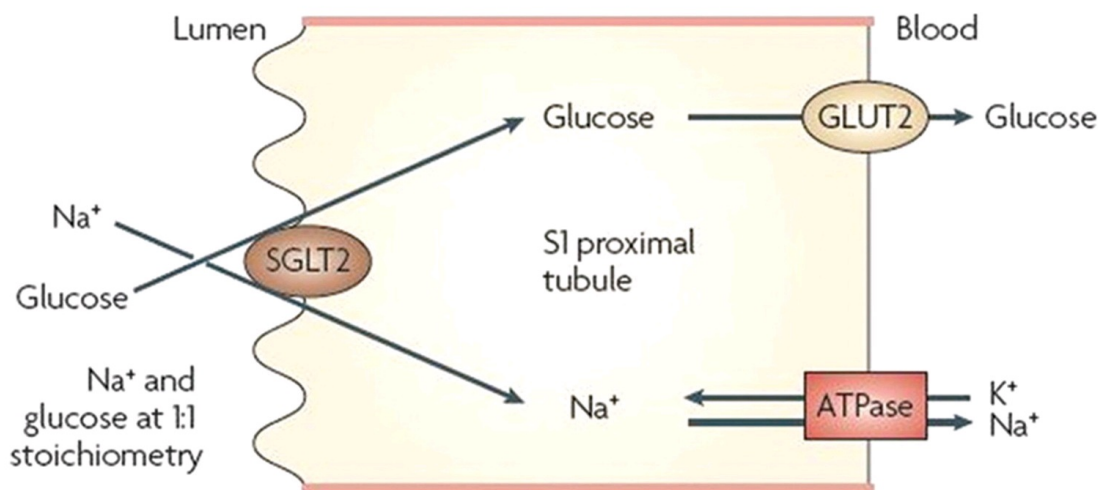


Время ответа: 22.02.2021 11:23:21

Баллы: 4.5 из 5

Задание 18 (ID49) (Задача № 1264047)

Сахарный диабет (СД) 2 типа – метаболическое заболевание, характеризующееся хронической гипергликемией, относительной инсулинорезистентностью тканей организма, а также дефицитом секреции инсулина. Одними из характерных симптомов СД являются полиурия и глюкозурия. За последние десятилетия в клиническую практику поступило несколько новых классов лекарств против СД, один из которых – ингибиторы натрий-глюкозного котранспортера (SGLT2). SGLT2 является главной транспортной системой, ответственной за реабсорбцию глюкозы в нефронах. Механизм действия ингибиторов SGLT2 представлен на рисунке ниже.



Ответьте на следующие подвопросы:

- 1) Опишите, в связи с чем наступает терапевтический эффект при приёме ингибиторов SGLT2. К каким дополнительным положительным негликемическим эффектам может приводить данная терапия? Благодаря чему риск развития выраженной гипогликемии невысок (перечислите минимум 2 фактора)?
- 2) Исходя из механизма действия ингибиторов SGLT2, подумайте, какие нежелательные явления возникают чаще всего при приёме данного класса препаратов? С чем они связаны? Как их купировать?
- 3) Нарушение работы почек при сахарном диабете (диабетическая нефропатия) является главной причиной развития хронической болезни почек по всему миру. Одной из предпосылок для развития данного состояния считается гиперактивация ренин-ангиотензиновой системы при сахарном диабете. Как Вы считаете, каким образом ингибиторы SGLT2 предупреждают эту гиперактивацию?

При внесении ответа в поле ниже, пожалуйста, сохраняйте нумерацию подвопросов на которые вы даете ответы!

Ответ ученика

- 1) Ингибиторы SGLT способствуют прекращению реабсорбции глюкозы обратно в кровь. Таким образом, глюкоза хорошо выводится из организма. Это может вызвать снижение количества гликогена в печени и жировых запасов (это предохраняет от гипогликемии.)
- 2) Понижение реабсорбции натрия вызовет пониженный диурез. Увеличится количество вторичной мочи. Необходимо понизить прием соли и воды

Задание 19 (ID53) (Задача № 1264048)

Бактериофаги (фаги) – широко распространенная в природе форма существования. Фаги специфически заражают клетки определенных штаммов бактерий, захватывают их системы синтеза нуклеиновых кислот и белков для своего воспроизведения, затем чаще всего убивают бактерию-хозяина и выходят во внешнюю среду в поисках новых жертв. Для борьбы с фагами бактерии обзавелись различными системами защиты. Можно выделить три различных подхода к защите от фагов:

- 1) Не позволить фагу проникнуть в клетку.
- 2) Заблокировать репликацию фага внутри клетки-хозяина.
- 3) Запустить клеточный суицид клетки-хозяина до того, как фаг успеет размножиться.

Чтобы определить механизм действия той или иной защитной системы, можно заразить клеточную культуру разным количеством активных фаговых частиц. Соотношение активных фаговых частиц к клеткам обозначают

расчет количества активных фаговых частиц относительно количества клеток в среде на данный момент времени (MOI (Multiplicity Of Infection)).

За ростом культуры удобно следить по изменению оптической плотности среды при длине волны 600 нм (OD_{600}). По мере роста культуры количество бактериальных клеток в ней возрастает, среда становится более плотной, что отражается в возрастании OD_{600} .

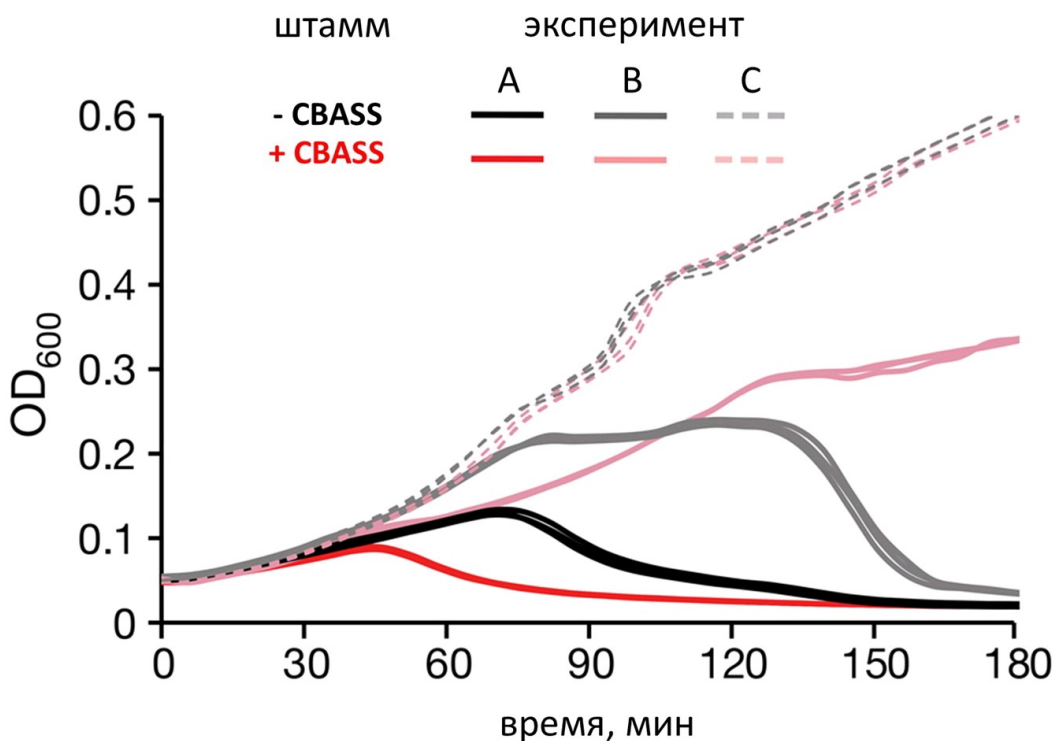
Ученые решили выяснить, каков механизм работы защитной системы CBASS. CBASS состоит из пары генов, и широко распространена в природе. Ученые взяли два штамма бактерии: один с системой CBASS, а другой – без, и провели с каждым три эксперимента:

А. К 50 мл бактериальной культуры с концентрацией клеток 10^3 /мл добавили 1 мл раствора фага с концентрацией активных фаговых частиц 10^5 /мл.

В. К 50 мл бактериальной культуры с концентрацией клеток 10^3 /мл добавили 1 мл раствора фага с концентрацией активных фаговых частиц 10^4 /мл.

С. К 50 мл бактериальной культуры с концентрацией клеток 10^3 /мл не добавляли фаговых частиц.

Все 6 колб с бактериальными культурами затем выращивались в одинаковых условиях при оптимальной температуре для роста бактерии. В результате ученые получили следующие ростовые кривые (изменение OD_{600} во времени).



Проанализируйте график и ответьте на следующие подвопросы:

- 1) Объясните, почему при заражении бактериальной культуры фагом снижается оптическая плотность культуры.
- 2) Посчитайте MOI для экспериментов А и В.
- 3) В каком эксперименте бактериальная популяция погибает быстрее всего?
- 4) Объясните, по какому из трех приведенных в условии механизмов работает система антифаговой защиты CBASS.

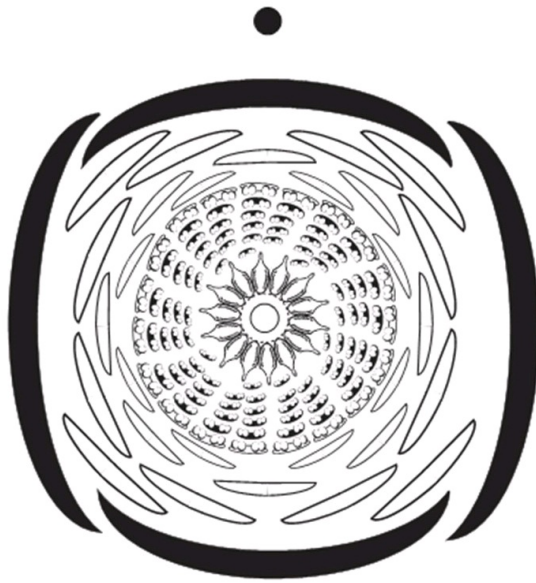
При внесении ответа в поле ниже, пожалуйста, сохраняйте нумерацию подвопросов на которые вы даете ответы!

Ответ ученика

- 1) Бактерии заражаются вирусом и начинают умирать.
- 2) А) $10^5 : 50 : 10^3 = 2$ В) $10^4 : 50 : 10^3 = 0.2$
- 3) В эксперименте А быстрее всего погибают бактерии. Гарантированно происходит заражение вирусом.
- 4) CBASS+ бактерии выбирают третий механизм, запрограммированный клеточный суицид. Это позволяет ей выжить во втором эксперименте, где часть бактерий заражается и сразу умирает, а остальные размножаются. В первом эксперименте этот штамм сразу умирает, самоубиваясь при поддержке вируса.

Задание 1 (ID4) (Задача № 1263921)

На рисунке представлены диаграммы цветков двух водных растений (Ronse De Craene, 2010): кувшинки белой *Nymphaea alba* L. (Nymphaeaceae) и лурониума плавающего *Luronium natans* (L.) Raf. (Alismataceae).



Nymphaea alba L.



Luronium natans (L.) Raf.

Рассмотрите диаграммы и укажите для каждого из следующих утверждений, является оно верным или неверным:

Ответ ученика

- ✓ Расположение элементов цветка кувшинки спиральное;
- ✓ Гинецей цветка кувшинки апокарпный;
- ✗ Гинецей цветка кувшинки синкарпный;
- ✓ Расположение элементов цветка лурониума спиральное;
- ✗ Расположение элементов цветка лурониума циклическое;
- ✗ Плодолистики цветка лурониума сросшиеся.

Время ответа: 22.02.2021 13:02:04

Баллы: 0.5 из 3

Задание 2 (ID5) (Задача № 1263927)

Большинство высших растений имеют 7-ми клеточный 8-ми ядерный зародышевый мешок (женский гаметофит), однако его формирование может проходить разными путями у разных систематических групп.

В таблице ниже представлено развитие зародышевых мешков трёх типов. Цифрами обозначены стадии: 1 – материнская клетка мегаспора; 2 – после первого деления мейоза; 3 – после второго деления мейоза; 4–6 – развитие женского гаметофита; 7 – сформированный гаметофит.

Типы женского гаметофита	Мегаспорогенез			Развитие женского гаметофита			
	1	2	3	4	5	6	7
Моноспорический (Polygonum-типа)							
...							

Биспорический (Allium-типа)				×			
Тетраспорический (Adoxa-типа)				×	×		

Опираясь на данные из этой таблицы, укажите для каждого из следующих утверждений, является оно верным или неверным:

Ответ ученика

- ✗ В случае женского гаметофита Allium-типа при мегаспорогенезе оба деления мейоза сопровождаются цитокинезом;
- ✗ При образовании моноспорического женского гаметофита в ходе мегаспорогенеза образуются четыре одноядерные мегаспоры, из которых развивается одна, а три другие отмирают;
- ✗ При образовании биспорического женского гаметофита в ходе мегаспорогенеза образуются две четырёхядерные клетки, одна из которых отмирает;
- ✗ При образовании тетраспорического женского гаметофита в ходе мегаспорогенеза образуется одна четырёхядерная клетка;
- ✗ Все ядра на стадиях 2 и 3 являются диплоидными;
- ✓ Все ядра на стадии 7 являются гаплоидными.

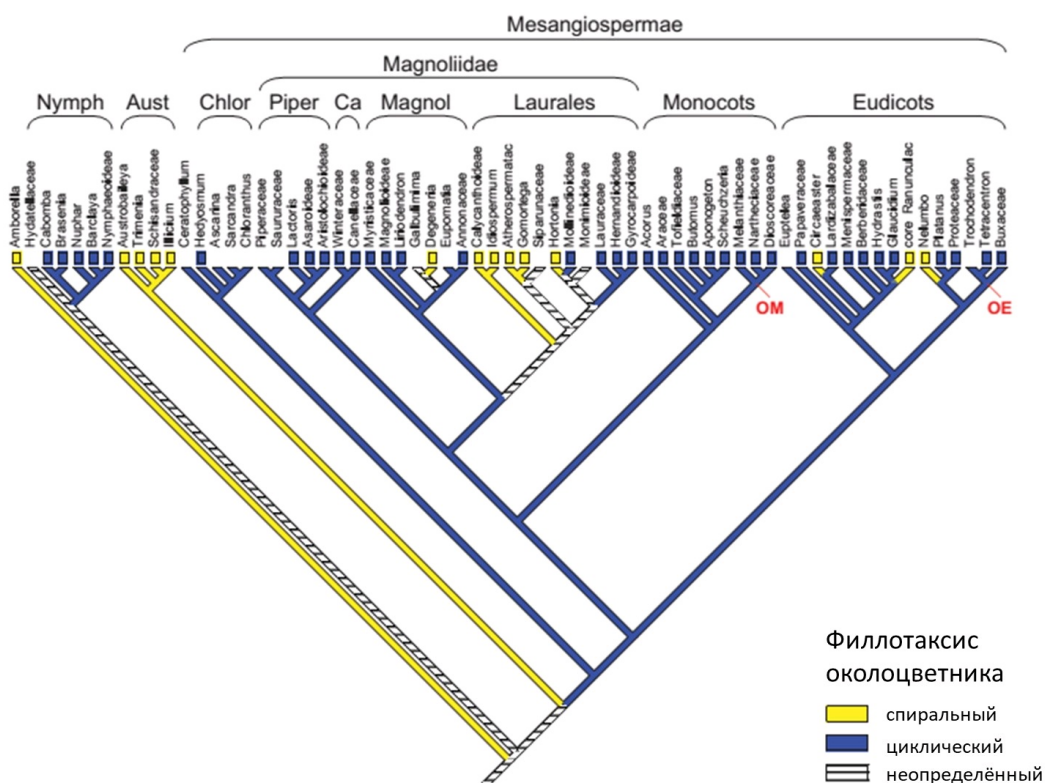
Время ответа: 22.02.2021 13:06:22

Баллы: 2 из 3

Задание 3 (ID6) (Задача № 1263932)

На рисунке представлено молекулярно-филогенетическое дерево цветковых растений, на которое наложен один из морфологических признаков цветка – филлотаксис околоцветника (Endress & Doyle, 2015).

Сокращения: Nymph = Nymphaeales, Aust = Austrobaileyales, Chlor = Chloranthaceae, Piper = Piperales, Ca = Canellales, Magnol = Magnoliales, OM = point of attachment of other monocots, OE = point of attachment of other eudicots.



Опираясь на данные этого дерева, укажите для каждого из следующих утверждений, является оно верным или неверным:

Ответ ученика

- ✓ Группа Austrobaileyales является монофилетической;
- ✗ В группе Monocots все представители имеют цветки со спиральным филлотаксисом;
- ✓ В группу Magnoliidae входят порядки Piperales, Canellales, Magnoliales и Laurales;
- ✗ Все представители группы Eudicots имеют цветки с циклическим филлотаксисом;
- ✗ Порядок Laurales не является монофилетическим;
- ✗ Представители со спиральными цветками образуют одну монофилетическую группу.

Время ответа: 22.02.2021 13:08:48

Баллы: 3 из 3

Задание 4 (ID11) (Задача № 1263940)

На фото изображён мозг представителей одного из классов подтипа Позвоночные.



Проанализируйте фотографию и для каждого из следующих утверждений укажите является оно верным или неверным:

Ответ ученика

- ✗ Изображённый на фото объект принадлежит представителям класса Aves;
- ✗ Этот мозг включает в себя 4 отдела;
- ✗ На фото хорошо виден средний мозг;
- ✗ Этот мозг НЕ принадлежит представителям систематической группы с лиссэнцефалическим строением головного мозга;
- ✗ Подобный мозг характерен волнистому попугаю и домашней курице;
- ✓ Мозг подобного строения характерен всем представителям Mammalia, Carnivora.

Время ответа: 22.02.2021 13:10:59

Баллы: 1 из 3

Задание 5 (ID12) (Задача № 1263946)

На фото изображён мозг представителей одного из классов подтипа Позвоночные.



Проанализируйте фотографию и для каждого из следующих утверждений укажите является оно верным или неверным:

Ответ ученика

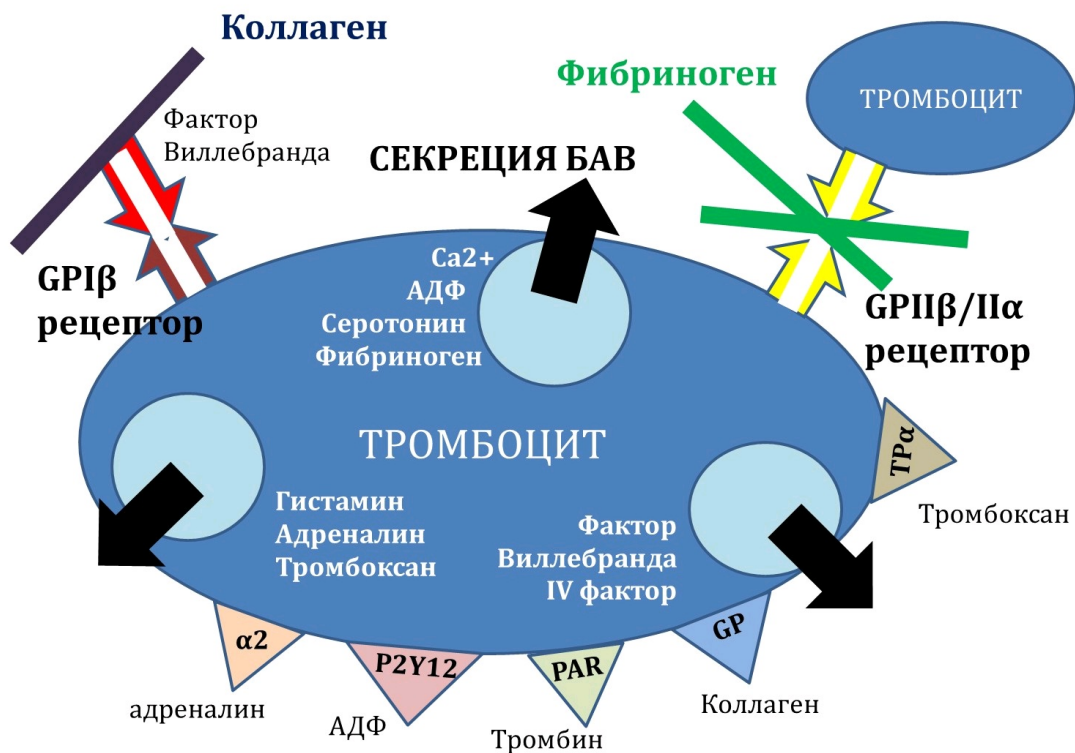
- ✗ Изображённый на фото объект принадлежит представителям класса Aves;
- ✗ Этот мозг включает в себя 5 отделов;
- ✓ На фото хорошо виден продолговатый мозг;
- ✓ Средний мозг не прикрыт передним мозгом;
- ✗ Хорошо развитый передний отдел закрывает все остальные отделы мозга;
- ✗ Мозжечок и средний мозг примерно равны по размеру.

Время ответа: 22.02.2021 13:11:46

Баллы: 2.5 из 3

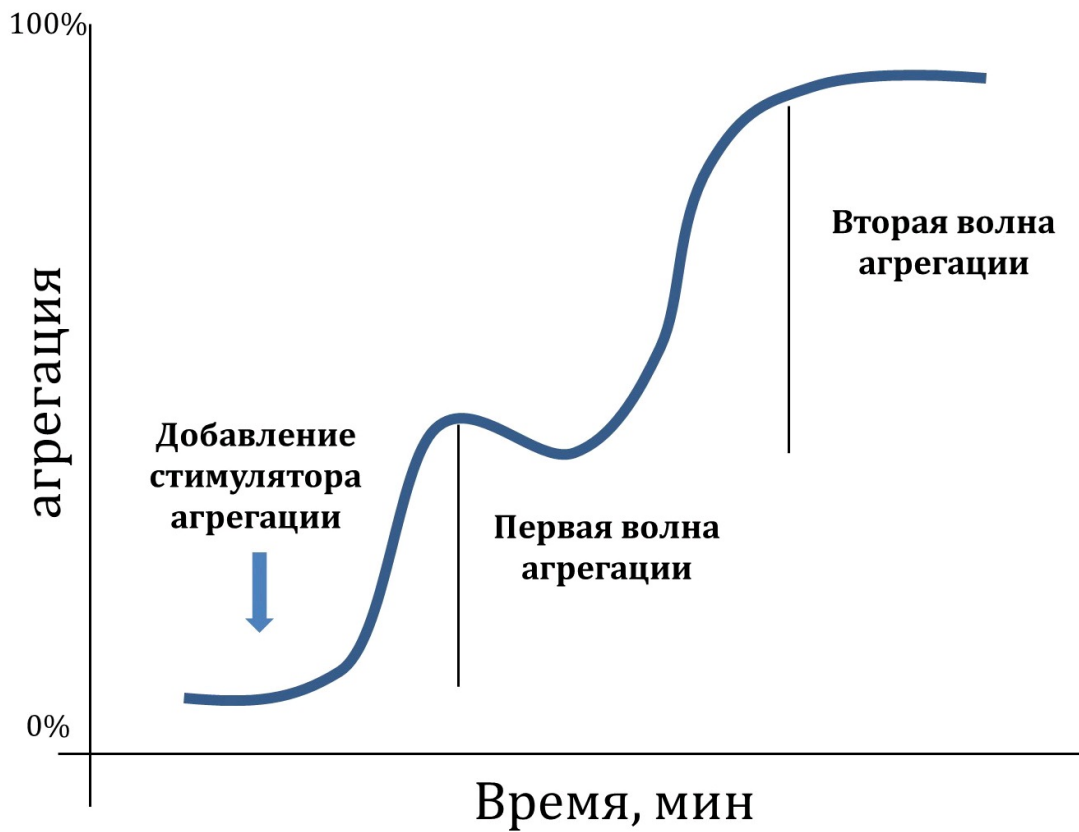
Задание 6 (ID17) (Задача № 1263957)

Первым и важным звеном свертывания крови является агрегация тромбоцитов с формированием первичного тромба. Для эффективной агрегации тромбоцитов требуются внешние (плазменные, тканевые) и внутренние (тромбоцитарные) индукторы агрегации, а также специфические гликопротеиновые рецепторы (GP) для связывания фибриллярных белков (нити коллагена и фибриногена). Нарушение работы перечисленных элементов приводит к длительным кровотечениям.



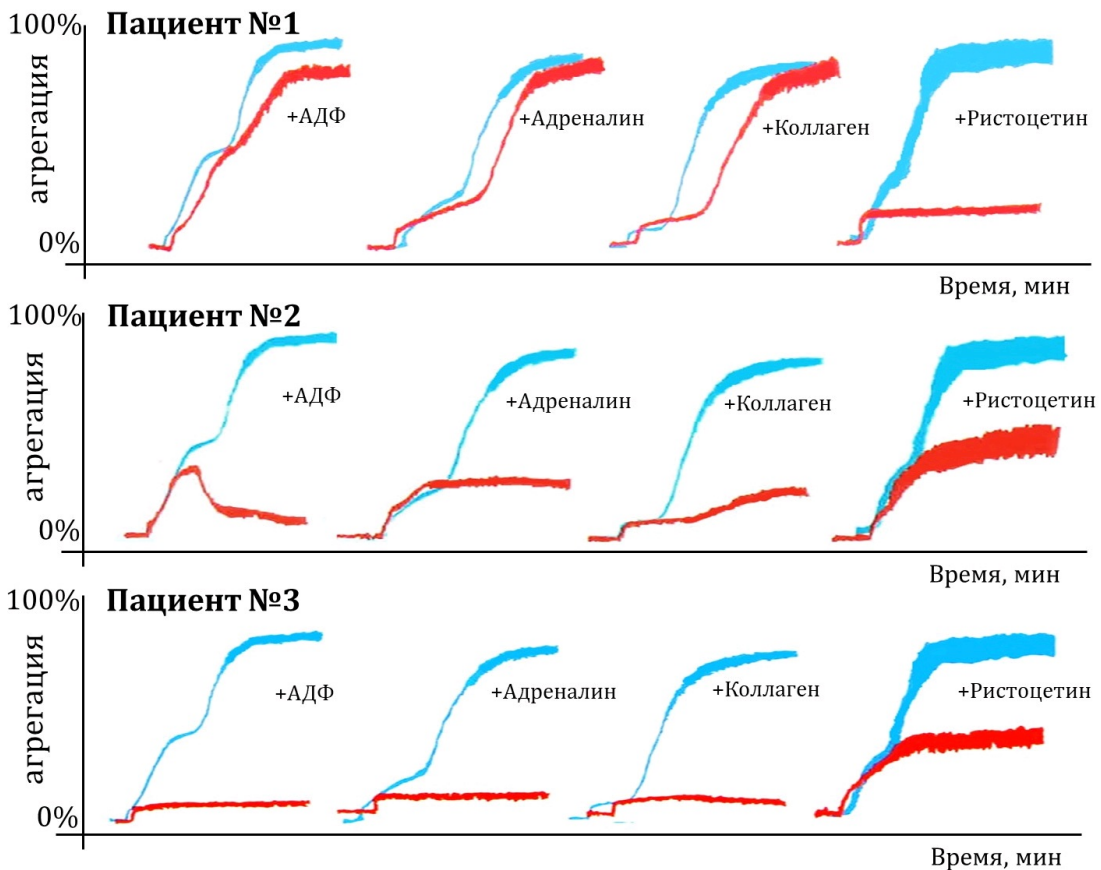
Для диагностики патологий агрегации тромбоцитов применяется метод агрегатометрии *in vitro* по Борну: регистрируется изменение светорассеивания суспензии тромбоцитов во времени за счет формирования

регистрируется изменение светопропускания суспензии тромбоцитов во времени за счет формирования тромбоцитарных сгустков. Нормальная агрегатограмма выглядит так:



Самыми частыми индукторами, используемыми в агрегатометрии по Борну, являются АДФ, адреналин, коллаген и ристоцетин (антибиотик, стимулирующий присоединение фактора Виллебранда к GP1β рецептору).

Трем пациентам с повышенной кровоточивостью провели агрегатометрию по Борну (красный цвет) и сравнили с нормой (синий цвет).



Проанализируйте приведенные агрегатограммы и для каждого из следующих утверждений укажите является оно верным или неверным:

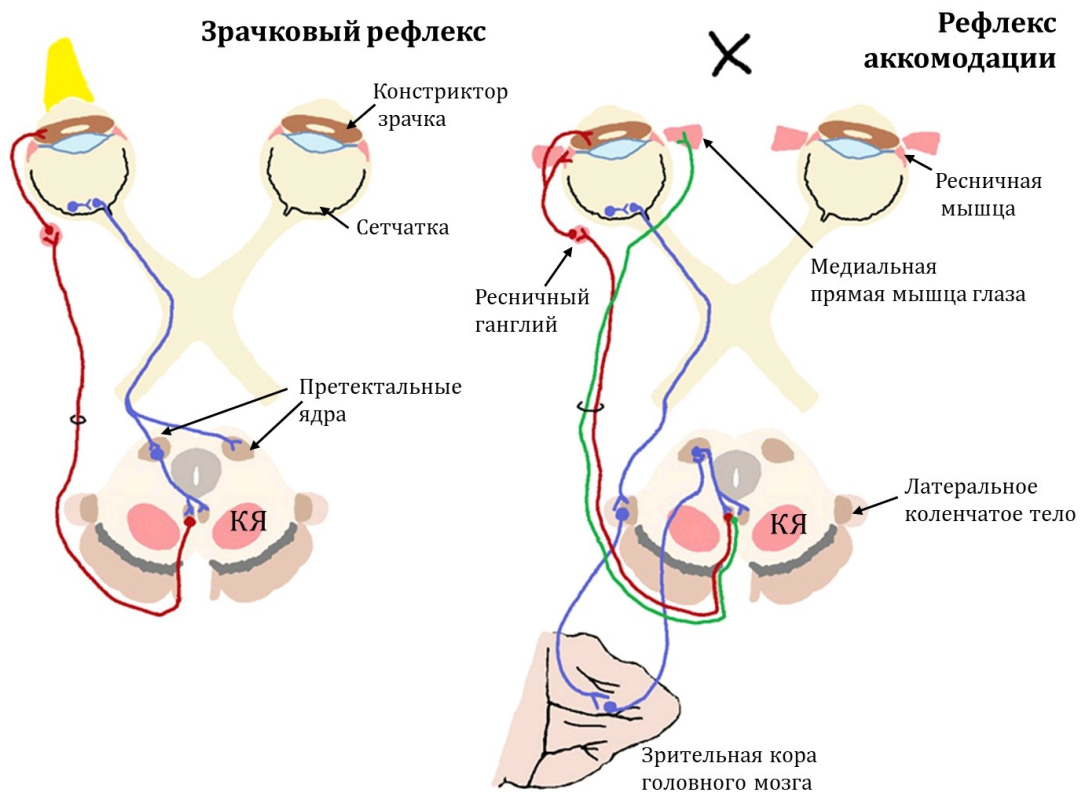
- ✓ Агрегация, индуцированная ристоцетином, наименее зависима от фазы дегрануляции тромбоцитов;
- ✓ У первого пациента может быть обнаружен дефицит GPIIb рецепторов;
- ✗ У второго пациента может быть обнаружен дефицит фактора Виллебранда;
- ✗ У второго пациента наблюдается низкая степень дегрануляции тромбоцитов;
- ✓ У третьего пациента наблюдается низкая степень дегрануляции тромбоцитов;
- ✓ У третьего пациента наблюдается дефицит GPIIb/IIIa рецепторов.

Время ответа: 22.02.2021 13:18:18

Баллы: 2 из 3

Задание 7 (ID18) (Задача № 1263962)

Исследование зрачкового и аккомодационного рефлекса – неотъемлемая часть неврологического осмотра, позволяющего установить локализацию и размер очага поражения в нервной системе. При проведении зрачкового рефлекса пучок яркого света направляют в поле зрения правого глаза, а затем – левого глаза. При проведении рефлекса аккомодации неврологический молоточек или ручку постепенно приближают к переносице пациента, фокусирующего взгляд на данный предмет.



Изучите схематические изображения нервных контуров, обслуживающих зрачковый и аккомодационный рефлексы, и для каждого из следующих утверждений укажите является оно верным или неверным:

Ответ ученика

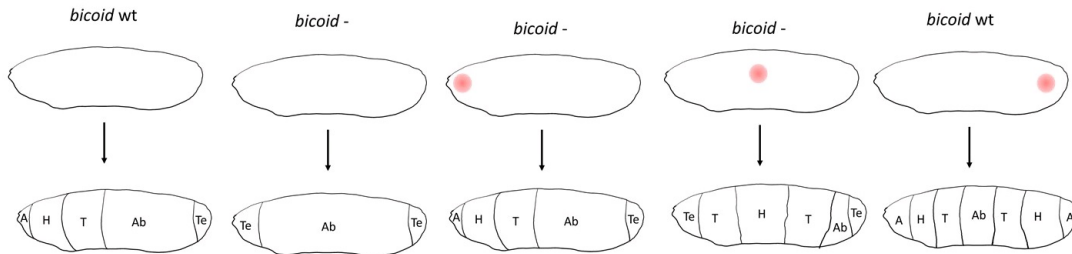
- ✗ Тела эфферентных нейронов, обслуживающих эти рефлексы, расположены в покрывке моста;
- ✓ В норме при освещении правого глаза происходит прямое сужение правого зрачка и содружественное сужение левого зрачка;
- ✓ При правосторонней перерезке отростков афферентных нейронов, обслуживающих зрачковый рефлекс, левый зрачок будет сужаться только при прямом освещении левого глаза;
- ✗ При поражении поверхностной (дорсальной) части претектальных ядер зрачки сужаются только в ответ на яркое освещение, но не на аккомодацию;
- ✓ При отеке мозга сдавливание тел эфферентных нейронов, обслуживающих эти рефлексы, приведет к расходящемуся косоглазию и сужению зрачков;
- ✗ Повреждение красного ядра (на схеме обозначено как «КЯ») нередко сопровождается расходящимся косоглазием и односторонним мидриазом.

Время ответа: 22.02.2021 13:23:41

Баллы: 2 из 3

Задание 8 (ID22) (Задача № 1263966)

В эмбриональном развитии плодовой мушки *Drosophila melanogaster* большую роль играют гены с материнским эффектом. Эти гены транскрибируются в организме матери и их мРНК поступают в яйцеклетку. Один из таких генов – *bicoid*. Для определения функций этого гена ученые изучили развитие личинок *D. melanogaster*, полученных от самок с мутантным (нефункциональным) геном *bicoid*. Ученые вводили мРНК этого гена в разные участки личинок и следили за развитием сегментов тела. Рисунок ниже иллюстрирует результаты этого эксперимента. Красным кругом отмечено место введения мРНК *bicoid* в личинку. Обозначения: *bicoid wt* – личинки, полученные от самок дикого типа; *bicoid-* – личинки, полученные от самок с мутантным геном *bicoid*; А – акрон (головная лопасть), Н – голова, Т – грудь, Ab – брюшко, Те – тельсон (хвостовая лопасть).



Рассмотрите результаты этого эксперимента и для каждого из следующих утверждений укажите является оно верным или неверным:

Ответ ученика

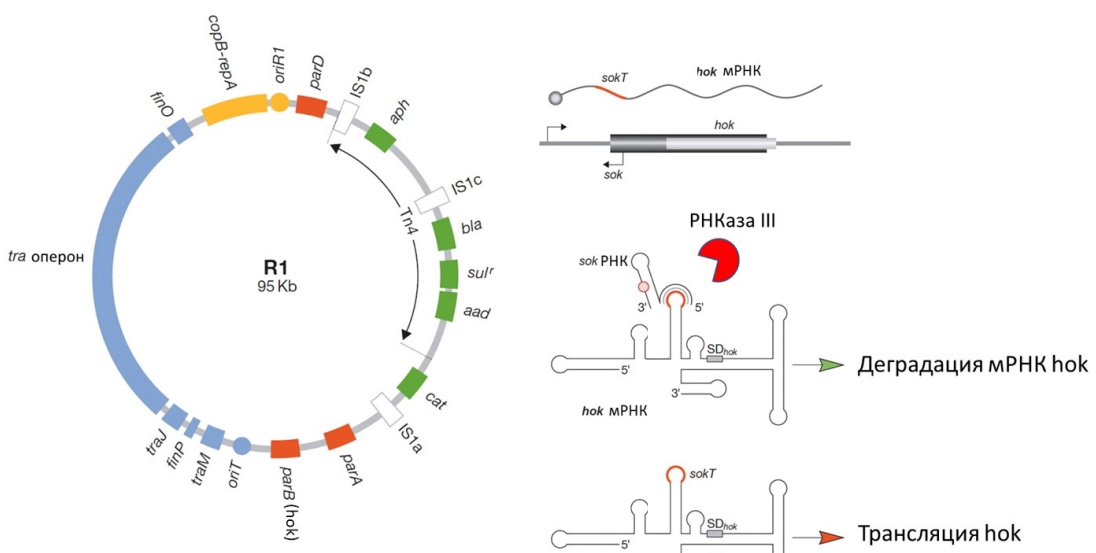
- ✗ Белковый продукт гена *bicoid* необходим для развития задней части тела;
- ✓ Специализация сегментов тела определяется градиентом концентрации мРНК *bicoid*;
- ✗ В области наибольшей концентрации мРНК *bicoid* образуется брюшко;
- ✗ мРНК *bicoid* равномерно распределена по яйцеклетке дикого типа;
- ✗ Белковый продукт гена *bicoid* необходим для развития тельсона;
- ✓ Введение мРНК *bicoid* в центральную часть личинки дикого типа не нарушит нормальную сегментацию тела.

Время ответа: 22.02.2021 13:27:02

Баллы: 2.5 из 3

Задание 9 (ID23) (Задача № 1263970)

На рисунке показана карта плазмиды R1, которую можно обнаружить в клетках бактерии *Escherichia coli*. Эта плазмида имеет достаточно большой размер – 95 тысяч пар нуклеотидов, и содержит несколько генов. В частности, гены *bla*, *cat*, *aph*, *aad* и *sul* кодируют белки, обеспечивающие устойчивость к антибиотикам ампициллину, хлорамфениколу, канамицину, стрептомицину и сульфаниламидам, соответственно. В этой плазмиде закодирован ген белкового токсина *hok* (*parB*), который разрушает мембрану клетки, а также ген РНК *sok*, которая комплементарна участку мРНК *hok*. Двойная спираль между РНК *sok* и мРНК *hok* узнается РНКазой III, которая разрушает мРНК *hok*. РНК *sok* является нестабильной, ее время жизни в клетке невелико (в отличие от мРНК *hok*). Ген *gerA* кодирует белок, необходимый для запуска репликации плазмиды. Ген *copV* кодирует белок, который подавляет транскрипцию гена *gerA*, удерживая ее на низком уровне. Синим цветом на карте отмечены гены, кодирующие белки, необходимые для конъюгации, а также последовательности, регулирующие конъюгацию.





Для каждого из следующих утверждений укажите является оно верным или неверным:

Ответ ученика

- Гены устойчивости к антибиотикам дают эволюционное преимущество клеткам, обладающим данной плазмидой;
- Клетки, которые при делении потеряли данную плазмиду, погибают из-за действия токсина hok;
- В этой плазмиде должна быть закодирована собственная РНК-полимераза;
- Клетки, содержащие данную плазмиду, погибают от действия токсина hok;
- Клетки *E. coli*, не содержащие эту плазмиду, обладают устойчивостью к токсину hok;
- Данная плаزمида имеет модульное строение – гены, выполняющие сходные функции, расположены рядом друг с другом.

Время ответа: 22.02.2021 13:32:58

Баллы: 1.5 из 3

Задание 10 (ID28) (Задача № 1263976)

Юные натуралисты Петя и Катя изучали закономерности наследования признаков у драконов. Петя пытался найти зависимость между наследованием окраса и цвета пламени. А Катя изучала как связаны наследование окраса и цвета глаз. Ребята проанализировали данные о скрещивании драконов в питомнике за последние 5 лет и обнаружили следующее.

От скрещивания чистопородных красных драконов, имеющих красное пламя с чистопородными зелеными драконами, имеющими желтое пламя в F1 все потомки были красными и извергали желтое пламя. В анализирующем скрещивании получилось 4 фенотипических класса потомков в равных соотношениях.

От скрещивания красных драконов с карими глазами и зеленых с зелеными глазами в F1 также наблюдалось единообразие, все потомки были красными и имели карие глаза. В анализирующем скрещивании получалось 4 фенотипических класса потомков, но 90% из них имели такой же фенотип, как их родители и только 10% были либо красными с зелеными глазами, либо зелеными с карими глазами.

На основе выявленных закономерностей Петя и Катя сделали выводы и выступили с докладом на юннатской конференции, где выяснилось, что некоторые выводы ошибочны.

Укажите для каждого из следующих выводов, сделанных ребятами, является он верным или неверным:

Ответ ученика

- Исследования однозначно показали, что аллель красного окраса доминантный;
- Извергать желтое пламя могут как доминантные гомозиготы, так и гетерозиготы, т.е. доминирование полное;
- Зеленые глаза наблюдаются только у рецессивных гомозигот;
- Гены, отвечающие за формирование окраса и цвета пламени, находятся в разных хромосомах;
- Четыре фенотипических класса в F2 обоих исследований являются результатом случайного расхождения хромосом в мейозе;
- В Катином исследовании для выявления причины появления 10% потомков, имеющих фенотип отличный от родительского необходимо скрестить их с доминантной гомозиготой и оценить расщепление.

Время ответа: 22.02.2021 13:38:45

Баллы: 2.5 из 3

Задание 11 (ID29) (Задача № 1263981)

У драконов белок, кодируемый геном X участвует в развитии роговых чешуек. Поскольку чешуи не только покрывают тело, но и формируют гребень и выросты на хвосте, мутации в гене X оказывают влияние сразу на три признака. Такое явление называется плейотропным (множественным) эффектом гена.

Особи дикого тип имеют крупные чешуи, прямой гребень и выросты на хвосте. Доминантный аллель гена X, летальный в гомозиготе, в гетерозиготе дает мелкие покровные чешуи, волнистый гребень и отсутствие выростов на хвосте. При этом вероятность проявления этих признаков разная. Мелкие чешуи формируются у всех без исключения драконов, имеющих доминантный аллель, волнистый гребень только у половины, а выросты на хвосте отсутствуют лишь у ¼ обладателей доминантного аллеля. Такая особенность называется неполная пенетрантность плейотропного эффекта.

Исследователи драконов скрестили самку с мелкими чешуями с самцом дикого типа. Укажите для каждого из следующих утверждений, является оно верным или неверным:

Ответ ученика

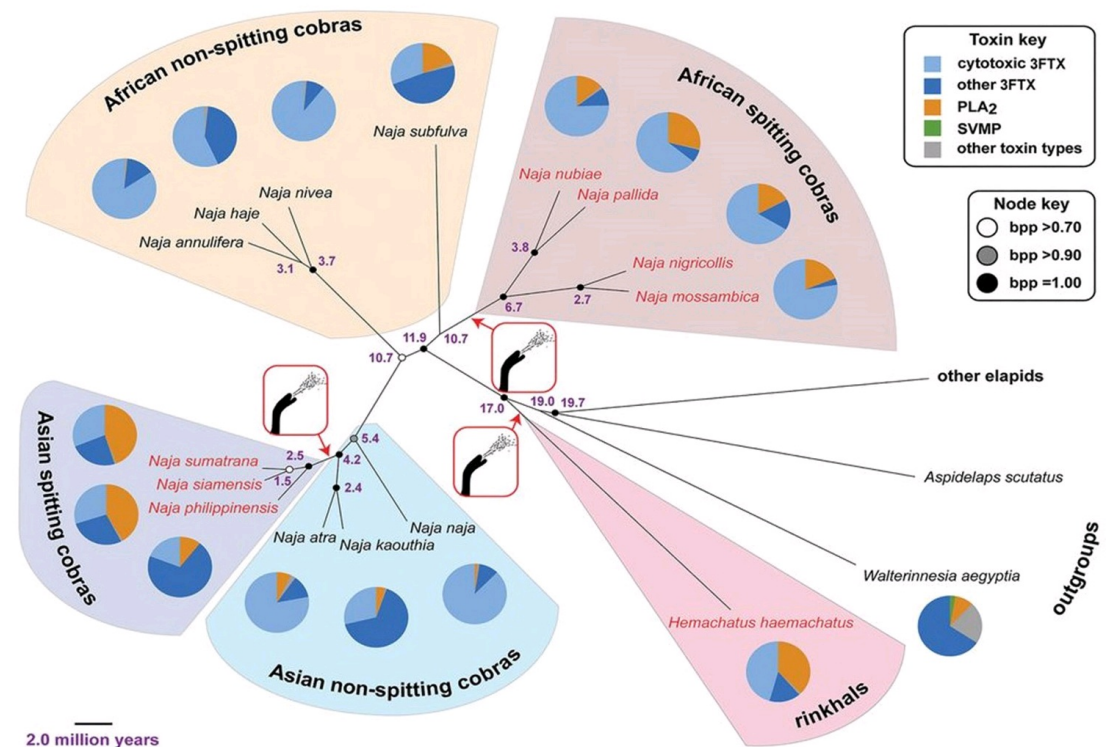
- ✓ Самец является рецессивной гомозиготой по гену X;
- ✓ Самка с мелкими чешуями может быть только гетерозиготой по гену X;
- ✗ От данного скрещивания с вероятностью 1/2 можно получить потомков с крупными чешуями и волнистым гребнем;
- ✓ Потомки, имеющие только мелкие чешуи имеют такой же генотип, как и потомки имеющие одновременно мелкие чешуи и волнистый гребень;
- ✓ От данного скрещивания потомки, обладающие одновременно мелкими чешуями и отсутствием выростов на хвосте, могут родиться с вероятностью 1/8;
- ✗ У потомков от данного скрещивания может быть четыре разных генотипа.

Время ответа: 22.02.2021 13:41:53

Баллы: 3 из 3

Задание 12 (ID32) (Задача № 1263987)

Кобрами называют представителей нескольких родов семейства Аспиды (Elaphidae). Угрожающее поведение кобры хорошо известно: она приподнимается, раздувает капюшон и, если опасность не исчезает, бросается на противника и кусает. Но некоторые кобры научились не бросаться на врага, а выстреливать в него ядом. Ниже представлено филогенетическое дерево (Kazandjian et al., 2021) некоторых видов кобр. Круговыми диаграммами обозначено соотношение компонентов яда. Обозначения на древе: African – африканские, Asian – азиатские, non-spitting cobras – неплюющие кобры, spitting cobras – плюющие кобры, outgroups – внешние группы, Toxin key – компоненты токсинов.



Проанализируйте представленный рисунок и, для каждого из следующих утверждений, укажите, является оно верным или неверным:

Ответ ученика

- ✓ Способность плевать ядом кобры приобрели минимум трижды;
- ✗ Все плюющие ядом кобры обитают в Африке;
- ✓ Ошейниковая кобра (*Hemachatus haemachatus*) – единственный представитель аспидов (из рассмотренных в статье), не относящийся к роду Настоящие кобры (*Naja*) и способный плевать ядом;
- ✓ Относительно примитивные кобры, близкие к общему предку группы, отличаются большим разнообразием токсинов в составе яда;
- ✗ Африканские кобры – монофилетическая группа;
- ✓ Как в случае азиатских кобр, так и в случае африканских кобр, ближайшие родственники группы плюющих

Время ответа: 22.02.2021 13:45:55

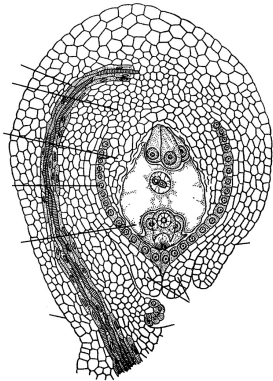
Баллы: 3 из 3

Задание 13 (ID35) (Задача № 1263991)

В жизненном цикле высших растений присутствует чередование полового и бесполого поколений.

Ниже приведены рисунки с различными частями растений:

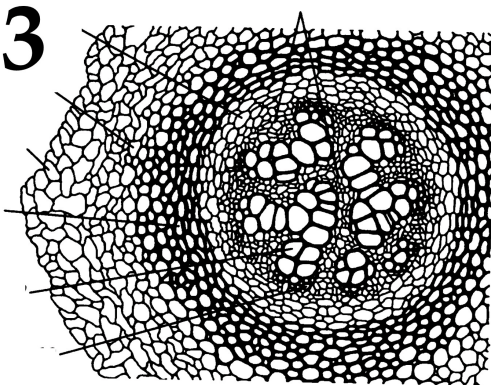
1



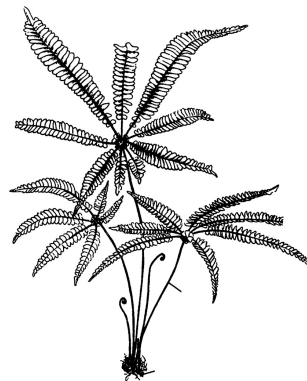
2



3



4



5



После данной формулировки задания приведены три столбца элементов для сопоставления:

В левом столбце приведен список таксонов (список избыточен – есть лишние таксоны).

В среднем столбце указаны номера рисунков (сами рисунки приведены выше).

В правом столбце приведен список фаз жизненного цикла (список избыточен – есть лишние фазы).

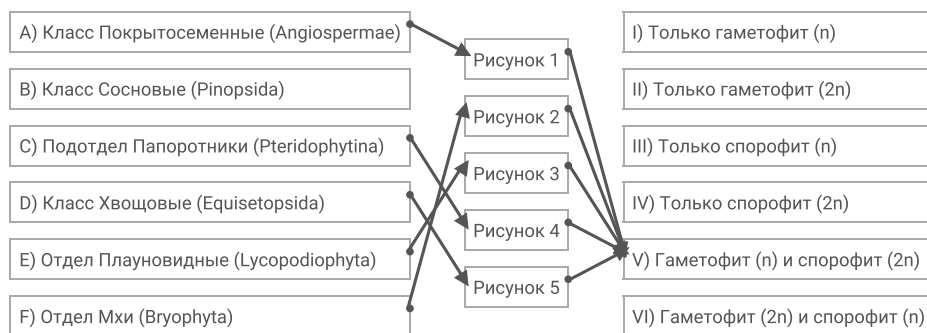
Соотнесите части растений, изображённые на рисунках, с таксонами, к которым они принадлежат. Определите, к какой фазе жизненного цикла относятся данные структуры растений (учитывать только то, что непосредственно видно на рисунках).

Каждый элемент из среднего столбца можно соединить стрелкой только с одним элементом в левом столбце и с одним элементом в правом столбце. Каждая стрелка от элемента левого столбца к элементу среднего столбца должна быть уникальной, а от разных элементов среднего столбца можно провести несколько стрелок к одному элементу правого столбца!

Элементу правого столбца:

Для того, чтобы провести стрелку перетащите мышкой элемент к которому вы проводите стрелку поверх элемента от которого должна идти стрелка и отпустите. Чтобы отменить стрелку между элементами повторите их перемещение.

Ответ ученика



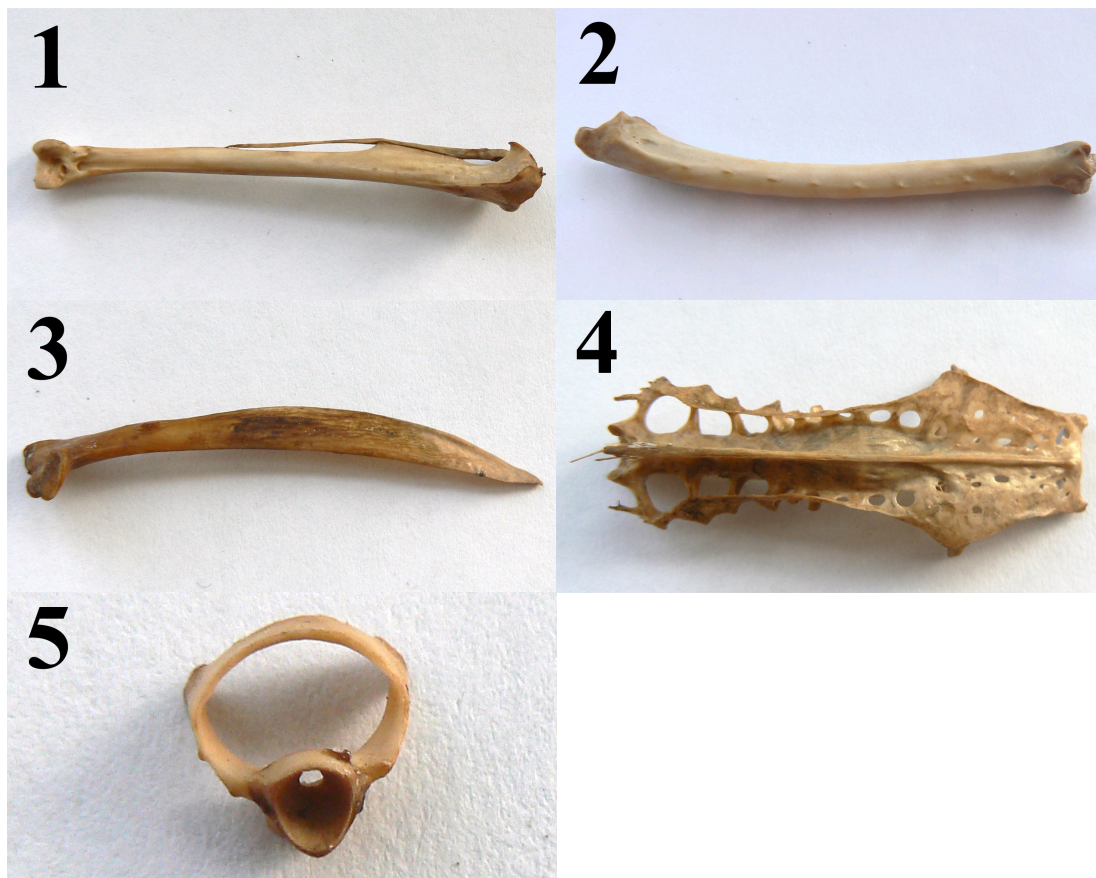
Время ответа: 22.02.2021 13:50:44

Баллы: 3.5 из 5

Задание 14 (ID37) (Задача № 1264025)

Скелетные элементы представителей класса Aves имеют хорошо известные особенности внешнего строения.

Ниже приведены фотографии некоторых костей этих животных:



После данной формулировки задания приведены три столбца элементов для сопоставления:

В левом столбце приведен список названий костей или сложных костных образований (список избыточен – в нем есть лишние термины).

В среднем столбце указаны номера фотографий костей (сами фото приведены выше).

В правом столбце приведен список характеристик костей (список избыточен – в нем есть лишние характеристики).

характеристики).

Вам необходимо определить название кости (в некоторых случаях — сложного костного образования) и соотнести с подходящей ей характеристикой из списка (масштаб на фото не выдержан).

Каждый элемент из среднего столбца можно соединить стрелкой только с одним элементом в левом столбце и с одним элементом в правом столбце. Каждая стрелка должна быть уникальной, т.е. провести две стрелки от двух элементов среднего столбца к одному и тому же элементу левого (или правого) столбца нельзя!

Для того, чтобы провести стрелку перетяните мышкой элемент к которому вы проводите стрелку вверх элемента от которого должна идти стрелка и отпустите. Чтобы отменить стрелку между элементами повторите их перемещение.

Ответ ученика

A) Атлант	Фото 1	I) Крепится непосредственно к черепу при помощи 1 мышечка
B) Бедренная кость	Фото 2	II) У птиц их может быть от 11 до 25
C) Плечевая кость	Фото 3	III) Головка этой кости входит в вертлужную впадину
D) Грудные позвонки	Фото 4	IV) Является стилоподием на передней конечности
E) Кости голени	Фото 5	V) Срастаются вместе и являются частью пояса передних конечностей
F) Цевка		VI) К ней крепятся второстепенные маховые перья
G) Сложный крестец		VII) Составляют часть осевого скелета, к элементам которой прикрепляются рёбра
H) Безымянная кость		VIII) Входит в состав пояса передних конечностей и располагается дорсально
I) Лопатка		IX) Является частью свободной задней конечности и носит научное название тибитарзус
J) Ключицы		X) Состоит из подвздошной, седалищной и лобковой костей
K) Локтевая кость		XI) Часть осевого скелета, образованная в результате сращения нескольких его отделов
L) Типичный шейный позвонок		XII) Сложное образование свободной задней конечности, характерное исключительно птицам

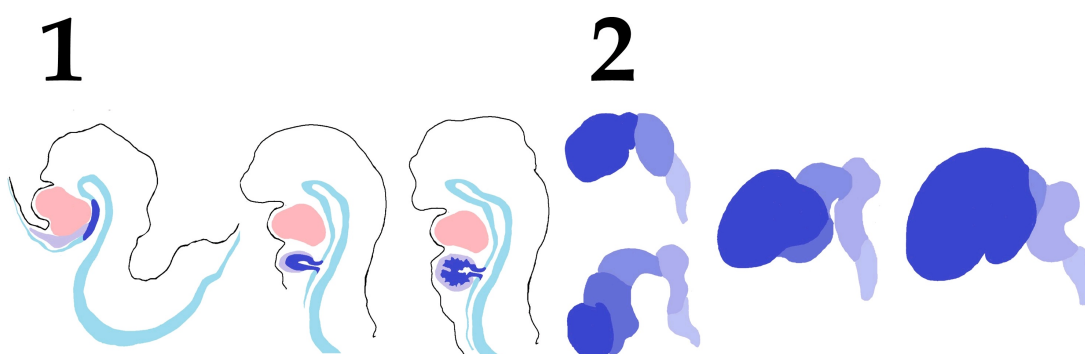
Время ответа: 22.02.2021 13:57:50

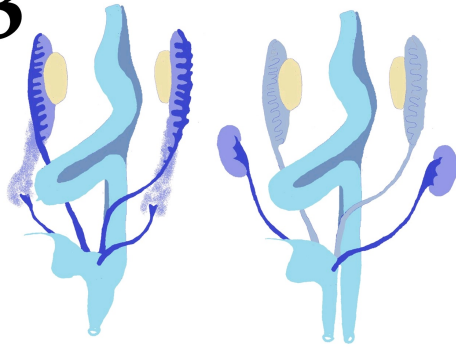
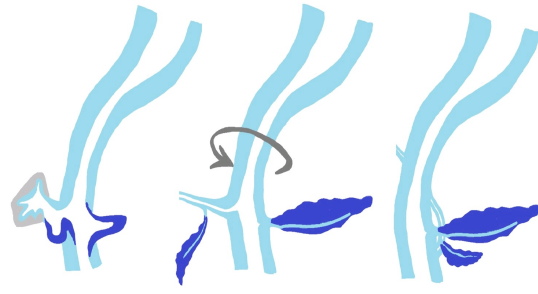
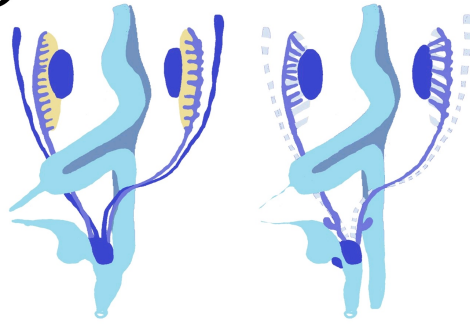
Баллы: 2.5 из 5

Задание 15 (ID39) (Задача № 1264031)

Сложное анатомическое строение внутренних органов обусловлено, во многом, особенностями их развития в эмбриональном периоде (миграция клеток, повороты, апоптоз и другие механизмы).

Ниже приведены схематичные изображения эмбрионального развития различных анатомических образований:



3**4****5**

После данной формулировки задания приведены три столбца элементов для сопоставления:

В левом столбце приведен список названий анатомических образований (список избыточен – в нем есть лишние термины).

В среднем столбце указаны номера рисунков (сами рисунки приведены выше).

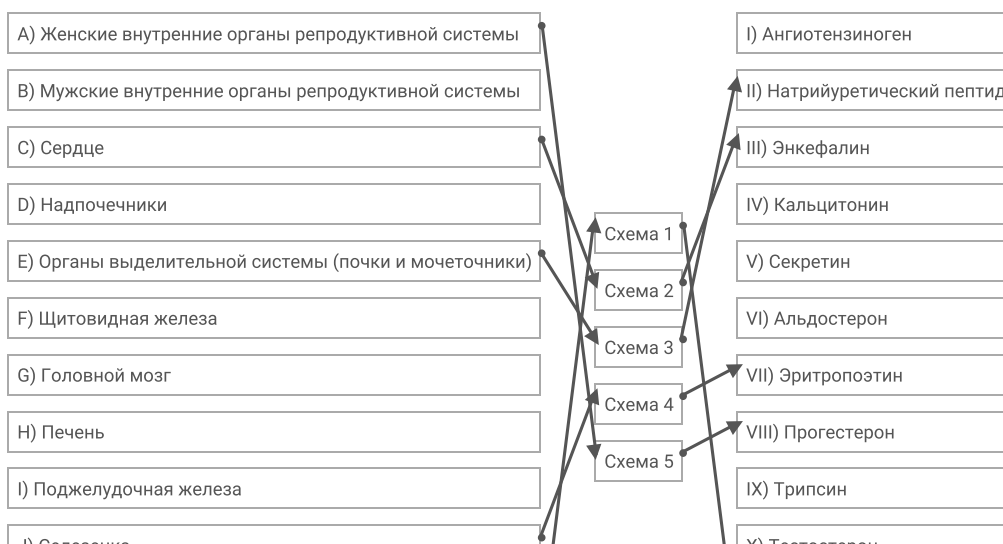
В правом столбце приведен список названий основных секретируемых биологически активных веществ (список избыточен – в нем есть лишние названия).

Определите анатомическое образование по схематичному изображению его эмбрионального развития, а также укажите, основное биологически активное вещество, которое секретируется данным образованием. Обратите внимание, что образования о которых идет речь на схемах отмечены синим цветом. Если вы считаете, что данное анатомическое образование секретирует несколько биологически активных веществ, то нужно выбрать одно, которое выделяется в наибольших количествах или связано с основной функцией данного образования.

Каждый элемент из среднего столбца можно соединить стрелкой только с одним элементом в левом столбце и с одним элементом в правом столбце. Каждая стрелка должна быть уникальной, т.е. провести две стрелки от двух элементов среднего столбца к одному и тому же элементу левого (или правого) столбца нельзя!

Для того, чтобы провести стрелку перетяните мышкой элемент к которому вы проводите стрелку поверх элемента от которого должна идти стрелка и отпустите. Чтобы отменить стрелку между элементами повторите их перемещение.

Ответ ученика



У) Селезенка
К) Желудочно-кишечный тракт
Л) Легкие

А) Тестостерон
XI) Тимозин
XII) Сурфактантный белок А

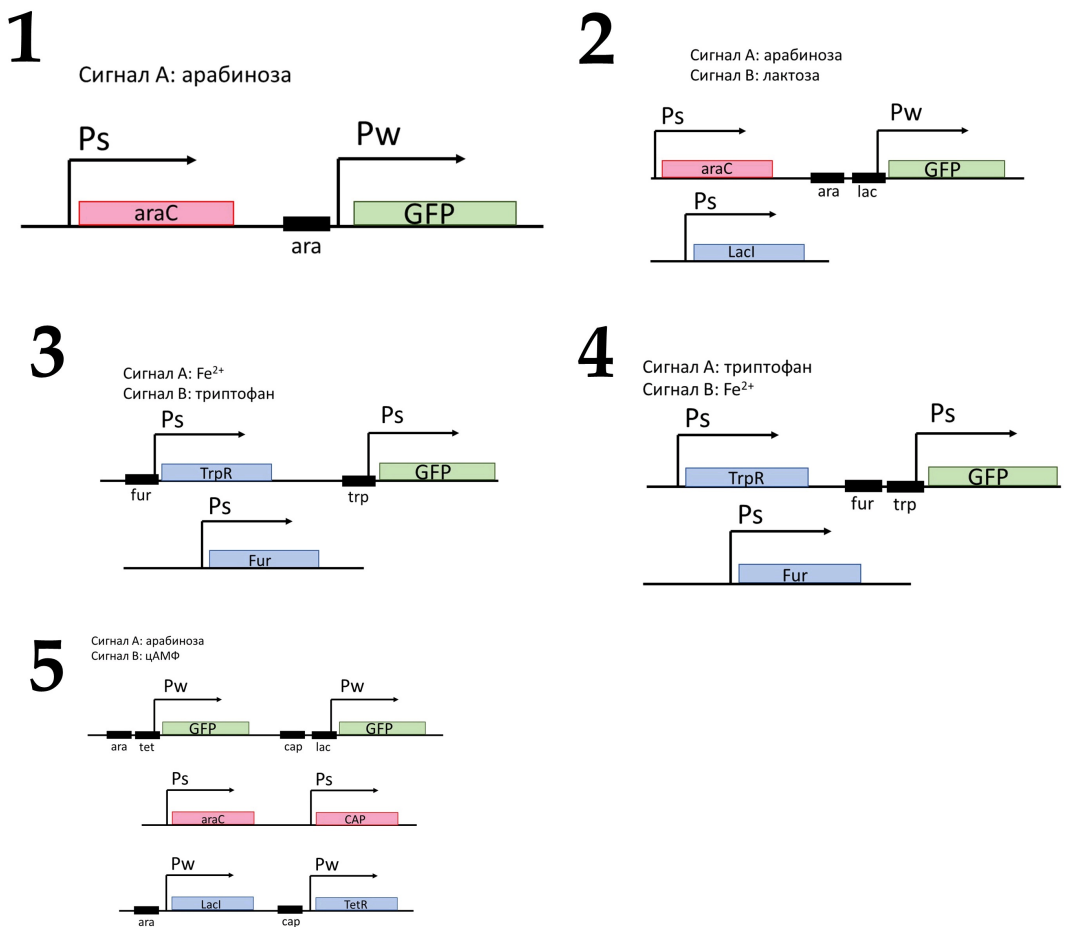
Время ответа: 22.02.2021 14:05:40

Баллы: 2 из 5

Задание 16 (ID41) (Задача № 1264034)

С помощью генной инженерии можно создавать генетические контуры, которые будут выполнять простейшие логические операции. Генетический контур – группа генов, связанных друг с другом активирующими или репрессирующими связями.

Ниже приведены схемы пяти генетических контуров (1-5), которые вводились в клетки бактерии *E.coli* :



Обозначения на схемах:

стрелка и Ps – сильный промотор (для транскрипции не требует присутствия белка-активатора);

стрелка и Pw – слабый промотор (для транскрипции требуется белок активатор);

GFP – ген зеленого флуоресцентного белка;

araC – ген белка-активатора, который связывается с последовательностью *ara* при добавлении арабинозы;

CAP – белок-активатор, связывается с последовательностью *cap* при наличии в клетке цАМФ;

LacI – ген белка-репрессора, который связывается с последовательностью *lac* в отсутствие лактозы;

TetR – ген белка-репрессора, который связывается с последовательностью *tet* в отсутствие тетрациклина;

TrpR – ген белка-репрессора, который связывается с последовательностью *trp* при наличии в клетке триптофана;

Fur – ген белка-репрессора, который связывается с последовательностью *fur* при высокой концентрации ионов

Fe²⁺.

В случае, если на промоторе одновременно присутствуют белки активатор и репрессор, то репрессия доминирует.

После данной формулировки задания приведены три столбца элементов для сопоставления:

В левом столбце приведен список описаний механизма работы генетических контуров.

В среднем столбце указаны номера схем (сами схемы приведены выше).

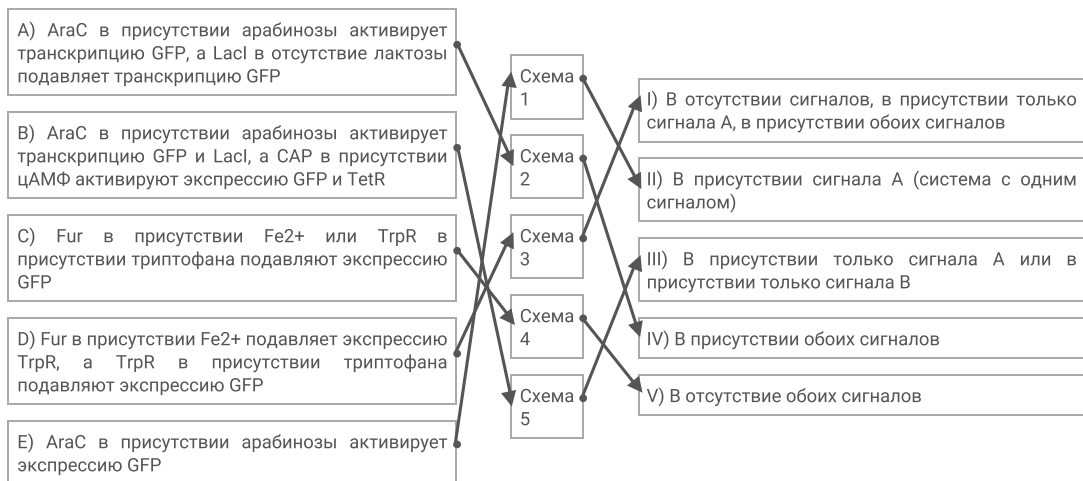
В правом столбце указаны типы ответа: экспрессия GFP в данной схеме наблюдается только в следующей (-их) комбинации (-ях) сигналов.

Сопоставьте показанные контуры с наиболее подходящим описанием механизма работы контура (список А - Е) и с типом ответа (список I - V).

Каждый элемент из среднего столбца можно соединить стрелкой только с одним элементом в левом столбце и с одним элементом в правом столбце. Каждая стрелка должна быть уникальной, т.е. провести две стрелки от двух элементов среднего столбца к одному и тому же элементу левого (или правого) столбца нельзя!

Для того, чтобы провести стрелку перетяните мышкой элемент к которому вы проводите стрелку вверх элемента от которого должна идти стрелка и отпустите. Чтобы отменить стрелку между элементами повторите их перемещение.

Ответ ученика



Время ответа: 22.02.2021 14:22:37

Баллы: 5 из 5

Задание 17 (ID43) (Задача № 1264040)

У драконов в гаплоидном наборе 10 хромосом ($n=10$).

Ниже приведены названия различных фаз интерфазы и процесса деления клеток:

Фаза 1: Телофаза митоза

Фаза 2: Метафаза мейоза I

Фаза 3: Телофаза мейоза I

Фаза 4: Метафаза мейоза II

Фаза 5: Анафаза мейоза II

После данной формулировки задания приведены три столбца элементов для сопоставления:

В левом столбце приведен список процессов, происходящих с хромосомами в данную фазу (список избыточен – в нем есть лишние процессы).

В среднем столбце указаны названия различных фаз интерфазы и процесса деления клеток.

В среднем столбце указаны названия различных фаз интерфазы и процесса деления клеток.

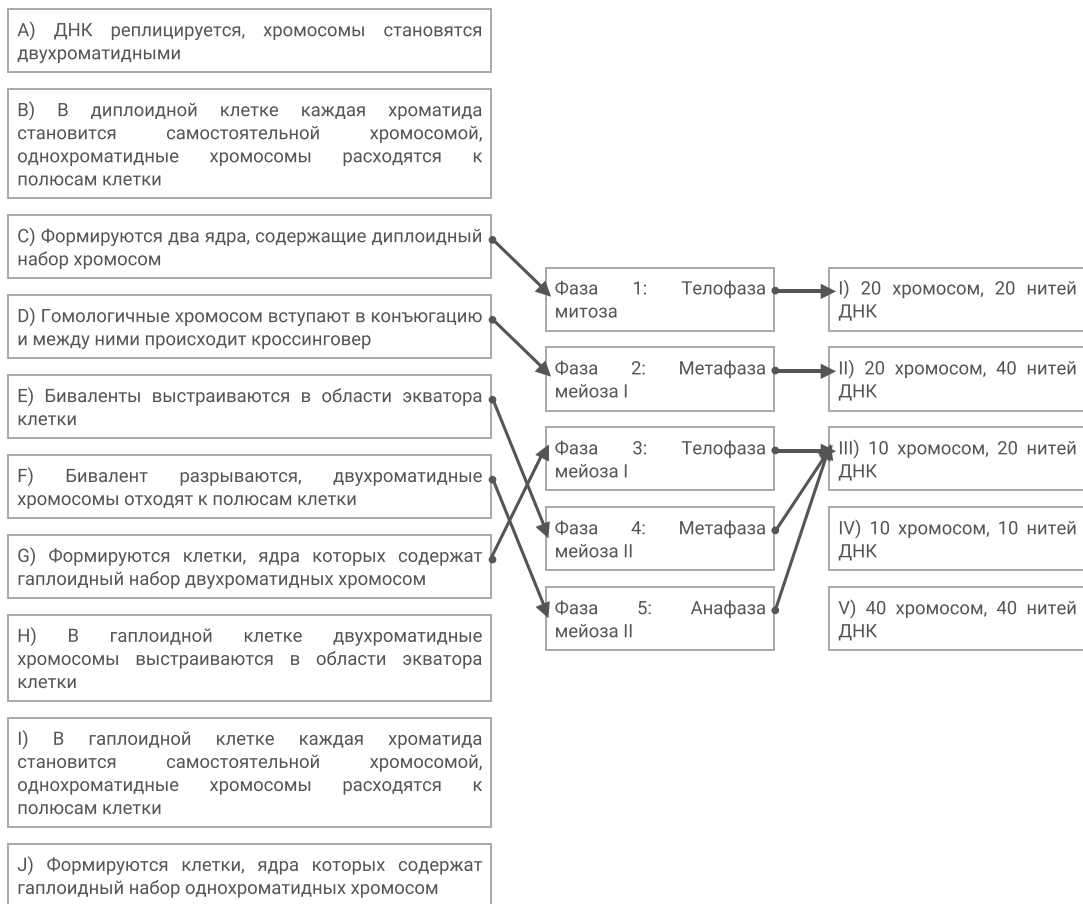
В правом столбце приведен список с количеством хромосом и нитей ДНК на разных фазах (список избыточен – в нем есть лишние термины. **НО, ОБРАТИТЕ ВНИМАНИЕ**, что количество хромосом и нитей ДНК может совпадать в нескольких фазах, т.е. одна и та же цифра может использоваться несколько раз):

Соотнесите фазы интерфазы и деления клеток, количество хромосом и нитей ДНК в конце каждой фазы и процессы, происходящими в эти фазы.

Каждый элемент из среднего столбца можно соединить стрелкой только с одним элементом в левом столбце и с одним элементом в правом столбце. **Каждая стрелка от элемента левого столбца к элементу среднего столбца должна быть уникальной, а от разных элементов среднего столбца можно провести несколько стрелок к одному элементу правого столбца!**

Для того, чтобы провести стрелку перетяните мышкой элемент к которому вы проводите стрелку по верх элемента от которого должна идти стрелка и отпустите. Чтобы отменить стрелку между элементами повторите их перемещение.

Ответ ученика



Время ответа: 22.02.2021 14:29:57

Баллы: 2.5 из 5

Задание 18 (ID52) (Задача № 1264049)

В расшифровке генетического кода большую роль сыграли опыты по трансляции искусственно синтезированных РНК. Такие РНК синтезировались из нуклеозиддифосфатов с помощью фермента полинуклеотидфосфорилазы. В пробирку добавлялись различные нуклеозиддифосфаты в известном соотношении, и далее полинуклеотидфосфорилаза случайным образом комбинировала добавленные нуклеотиды в полимерные цепочки. После этого полученные РНК транслировались в бесклеточной системе синтеза белка. Определяя, какие аминокислоты встречались в таких пептидах, можно было сделать вывод о нуклеотидном составе триплетов, кодирующих разные аминокислоты.

Генетический код (иРНК)

Первое основание	Второе основание				Третье основание
	У	Ц	А	Г	

	У	Ц	А	Г	
У	Фен	Сер	Тир	Цис	У
	Фен	Сер	Тир	Цис	Ц
	Лей	Сер	—	—	А
	Лей	Сер	—	Трп	Г
Ц	Лей	Про	Гис	Арг	У
	Лей	Про	Гис	Арг	Ц
	Лей	Про	Глн	Арг	А
	Лей	Про	Глн	Арг	Г
А	Иле	Тре	Асн	Сер	У
	Иле	Тре	Асн	Сер	Ц
	Иле	Тре	Лиз	Арг	А
	Мет	Тре	Лиз	Арг	Г
Г	Вал	Ала	Асп	Гли	У
	Вал	Ала	Асп	Гли	Ц
	Вал	Ала	Глу	Гли	А
	Вал	Ала	Глу	Гли	Г

Ответьте на следующие подвопросы:

- 1) Какие триплеты можно обнаружить в РНК, синтезированных с помощью полинуклеотидфосфорилазы из смеси АДФ и УДФ в соотношении 3:1?
- 2) С какой частотой будут встречаться указанные в предыдущем пункте триплеты в РНК?
- 3) Какие аминокислоты будут обнаруживаться в полипептидах, образующихся при трансляции таких РНК?
- 4) В каком соотношении будут получаться указанные аминокислоты в пептидах? Ответ запишите в следующем виде: арг:гли:сер = 12:3:4 (данные аминокислоты и соотношение приведены для примера).

При внесении ответа в поле ниже, пожалуйста, сохраняйте нумерацию подвопросов на которые вы даете ответы!

Ответ ученика

- 1) ААА ААУ АУА УАА УУА УАУ АУУ УУУ.
- 2) 27:9:9:3:3:3:1
- 3) Фенилаланин, Лейцин, Тирозин, Изолейцин, Аспарагин, Лизин.
- 4) фен:лей:тир:иле:асн:лиз = 1:3:3:12:9:27

Задание 19 (ID54) (Задача № 1264050)

У драконов гетерогамный пол мужской, однако половой диморфизм не выражен, что не дает возможности отличить самцов от самок при наблюдении на расстоянии. Изучив несколько популяций драконов, драконоведы обнаружили два признака по которым можно отличать самцов от самок без близкого контакта. Данные признаки встречаются далеко не у всех самцов в популяции и имеют разный механизм наследования.

Признак «синее пламя» встречается исключительно у самцов и никогда не был выявлен у самок. Причем, если самец обладает синим пламенем, все его сыновья обязательно унаследуют этот признак. Дочерям данный признак никогда не передается. Если самец не имеет данного признака, все его потомки всегда имеют обычное желтое пламя.

Признак «сияющая чешуя» также проявляется преимущественно у самцов, но было выявлено несколько самок с таким типом чешуи. От скрещивания данных самок с самцами, имеющими обычную матовую чешую все сыновья всегда имеют сияющую чешую, а самки обычной матовой.

Ответьте на следующие подвопросы:

- 1) Как наследуются признаки «синее пламя» и «сияющая чешуя»?
- 2) Сколько аллелей гена, обуславливающего развитие сияющей чешуи описано в задаче? Введите обозначения и назовите эти аллели, есть ли среди них доминантные и рецессивные?
- 3) Сколько аллелей гена, обуславливающего развитие синего пламени описано в задаче? Введите обозначения и назовите эти аллели, есть ли среди них доминантные и рецессивные?
- 4) От скрещивания самки с обычной матовой чешуей и самца с обычной матовой чешуей и синим пламенем

у от определенных аллелей обоих родителей (каждый аллель в обоих родителях) и у от определенных аллелей получен детеныш, имеющий сияющую чешую и синее пламя одновременно. Определите генотипы родителей и потомка.

При внесении ответа в поле ниже, пожалуйста, сохраняйте нумерацию подвопросов на которые вы даете ответы!

Ответ ученика

- 1) Ген, отвечающий за синее пламя, и ген, дающий сияющую чешую, сцеплены с полом. Причем первый локализован в Y хромосоме, а второй во-первых, рецессивен, а во-вторых, локализован в X-хромосоме.
 - 2) Существует два аллеля: рецессивный, обуславливающий сияющую чешую (a), и доминантный, ответственный за матовую(A).
 - 3) Существует лишь один аллель гена синего пламени (B), ведь у Y хромосомы нет гомологичной хромосомы, в которой мог образоваться второй аллель.
 - 4) P: X
F1:
-