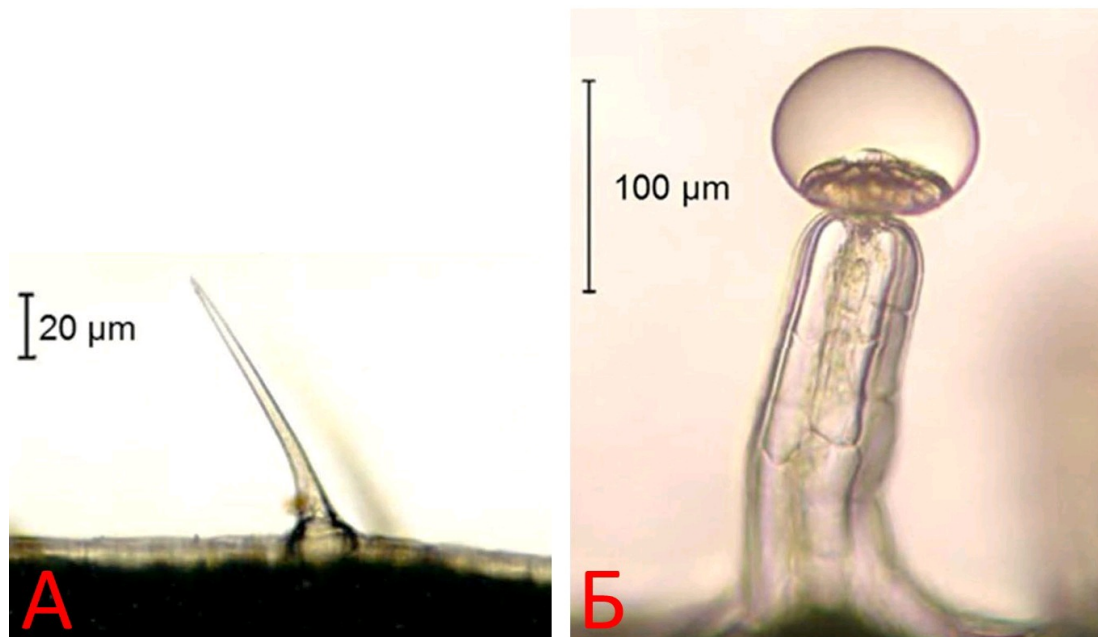


Шифр 21400465  
 Предмет Биология  
 Класс 10  
 ID профиля 837354

## Задание 1 (ID2) (Задача № 1263849)

Разнообразие трихом в растительном мире чрезвычайно велико. Трихомы различаются по форме, размеру, структуре, местоположению, способности секретировать и т.д.

На микрофотографиях ниже представлены два типа трихом.



Укажите для каждого из следующих утверждений, является оно верным или неверным:

Ответ ученика

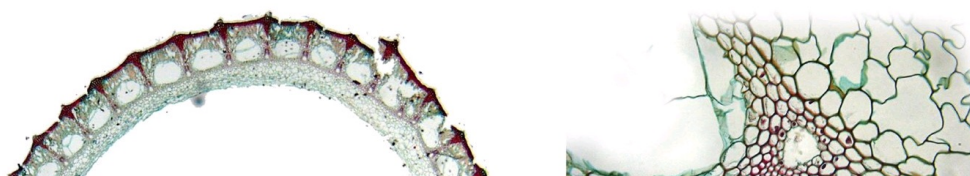
- ✓ Особенности трихом для некоторых групп растений являются важным таксономическим признаком;
- ✗ У некоторых растений один орган могут покрывать несколько разных типов трихом;
- ✓ Трихомы некоторых растений защищают их от избыточного ультрафиолетового излучения;
- ✓ Железистые трихомы располагаются только на надземной части растения;
- ✗ На фотографии А кроющая многоклеточная трихома;
- ✓ На фотографии Б железистая трихома с одноклеточной головкой.

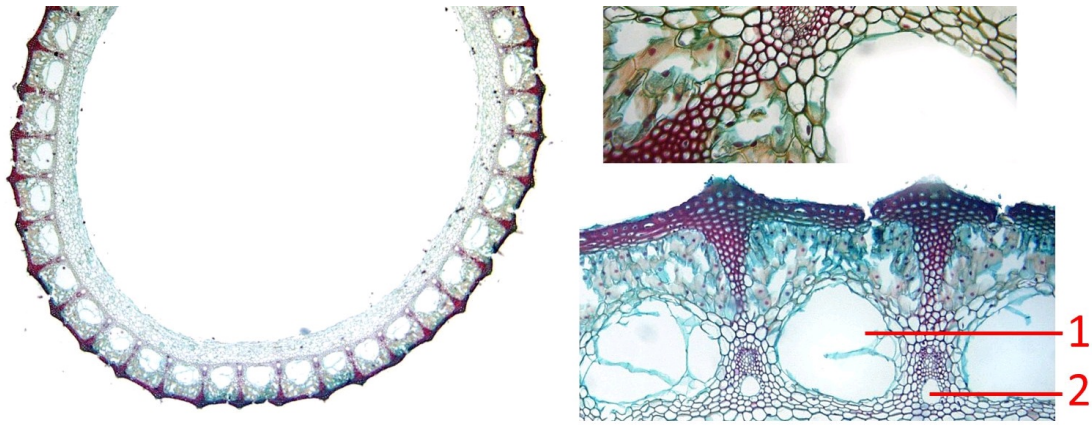
Время ответа: 22.02.2021 10:01:46

Баллы: 2.5 из 3

## Задание 2 (ID3) (Задача № 1263856)

На фотографии ниже приведены поперечный срез (слева) и увеличенные фрагменты этого среза (два справа) одного сосудистого растения.





Основываясь на анатомическом строении этого растения, определите, является верным или неверным каждое из следующих утверждений:

Ответ ученика

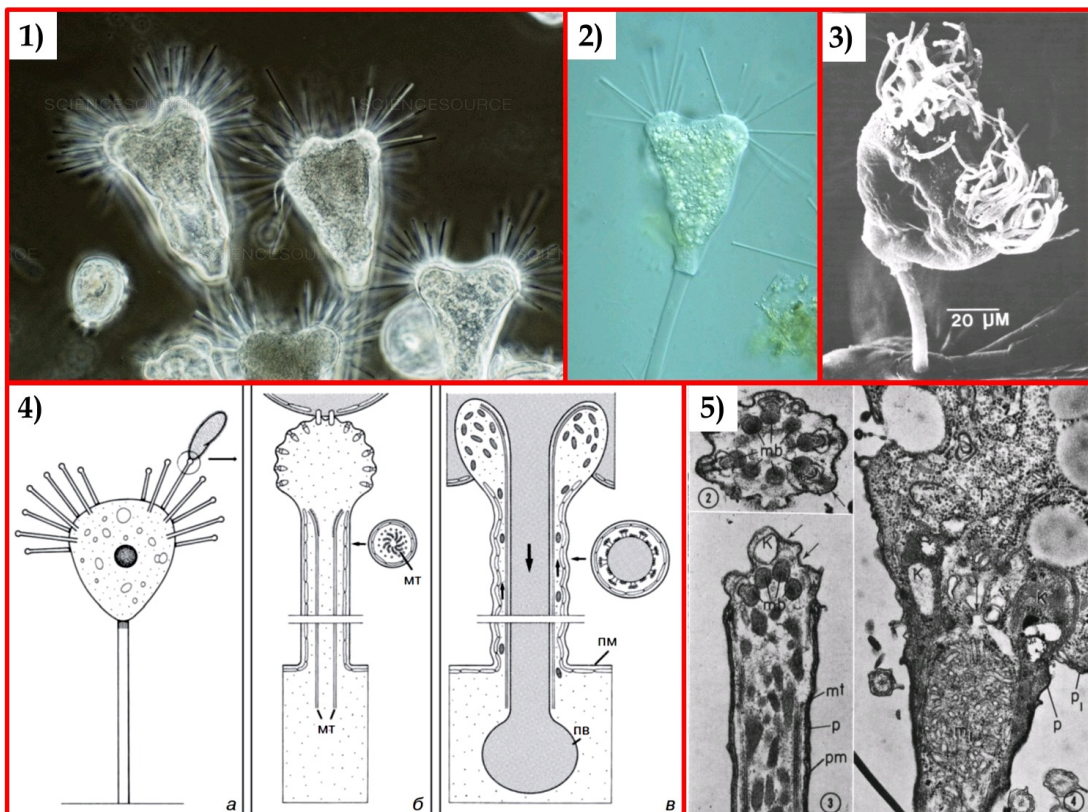
- ✗ Представленный на фотографии срез принадлежит хвою;
- ✗ Для данного растения характерна атактостела;
- ✓ Полость, обозначенная цифрой 1 является воздухоносной;
- ✗ Полость, обозначенная цифрой 2 образуется в результате разрушения элементов протоксилемы;
- ✗ Проводящие пучки являются коллатеральными открытыми;
- ✓ Проводящие пучки, являются коллатеральными закрытыми.

Время ответа: 22.02.2021 10:08:30

Баллы: 2 из 3

### Задание 3 (ID7) (Задача № 1263862)

На иллюстрациях ниже приведены пять рисунков и изображений протиста *Tetrahymena* sp., а также процесса его питания.



Изучите приведенные иллюстрации и укажите для каждого из следующих утверждений, является оно верным или неверным:

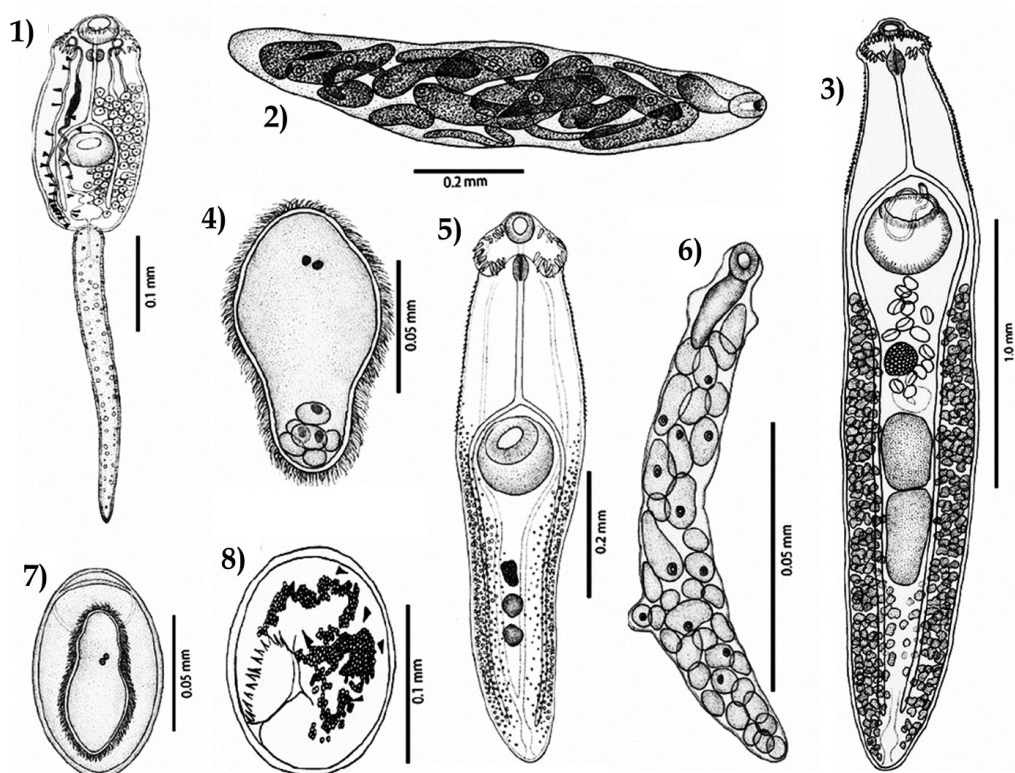
- ✗ Данный организм можно отнести к планктону;
- ✓ Данный организм питается, в основном, другими протистами;
- ✓ Данный организм имеет реснички;
- ✓ Данный организм можно отнести к супергруппе Alveolata;
- ✗ Иллюстрация 1 получена при помощи флуоресцентной микроскопии;
- ✓ Иллюстрация 3 получена при помощи сканирующей электронной микроскопии.

Время ответа: 22.02.2021 10:07:00

Баллы: 2.5 из 3

### Задание 4 (ID8) (Задача № 1263869)

На рисунке ниже приведены различные стадии жизненного цикла паразитического плоского червя *Echinoparyphium recurvatum*. Этот червь имеет сложный жизненный цикл со сменой трёх хозяев. Стадии обозначены цифрами в порядке, отличающемся от того, в котором они идут в жизненном цикле червя.



Изучите рисунок и укажите для каждого из следующих утверждений, является оно верным или неверным:

Ответ ученика

- ✗ Стадии 2 и 6 размножаются при помощи партеногенеза;
- ✗ Стадия 3 развивается в первом промежуточном хозяине;
- ✓ Стадия 8 носит название метациркария;
- ✗ Стадия 6 развивается в окончательном хозяине;
- ✗ Тело стадии 4 покрыто неодермисом;
- ✗ Верной является следующая последовательность смены стадий в жизненном цикле: 4, 8, 5, 2, 7, 1, 6, 3.

Время ответа: 22.02.2021 10:10:12

Баллы: 2.5 из 3

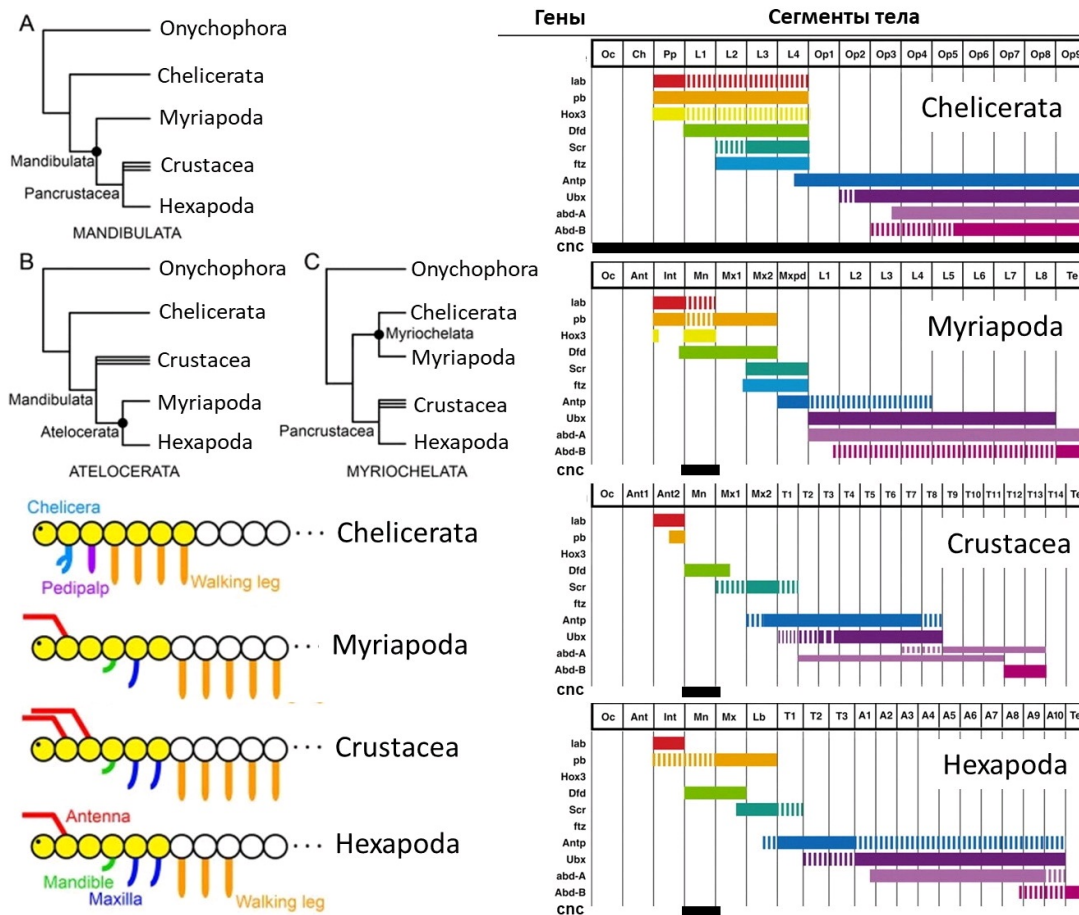
### Задание 5 (ID9) (Задача № 1263874)

К типу членистоногие (Arthropoda) относятся группы хелицеровые (Chelicerata), многоножки (Myriapoda), ракообразные (Crustacea) и насекомые (Hexaroda). На данный момент наиболее популярной гипотезой о

филогенетических отношениях между этими группами является гипотеза Mandibulata (кладограмма А, на рисунке ниже), но существуют и альтернативные гипотезы – Atelocerata (кладограмма В) и Myriochelata (кладограмма С).

Внизу слева показана наиболее вероятная картина гомологии сегментов передней части тела и их придатков между представителями этих групп (морфологические данные). Список обозначений: Antenna – антенны, Mandible – мандибулы, Maxilla – максиллы, Walking leg – ходные ноги, Chelicera – хелицеры, Pedipalp – педипальпы.

Правее показаны данные по экспрессии основных хох-генов (lab, pb, Hox3, Dfd, Scr, ftz, Antp, Ubx, abd-A и abd-B), а также гена cnc, управляющих развитием сегментов тела у представителей рассматриваемых групп. Данные по генам Hox3 и ftz неполные.



Изучите приведённые данные и укажите для каждого из следующих утверждений, является оно верным или неверным:

Ответ ученика

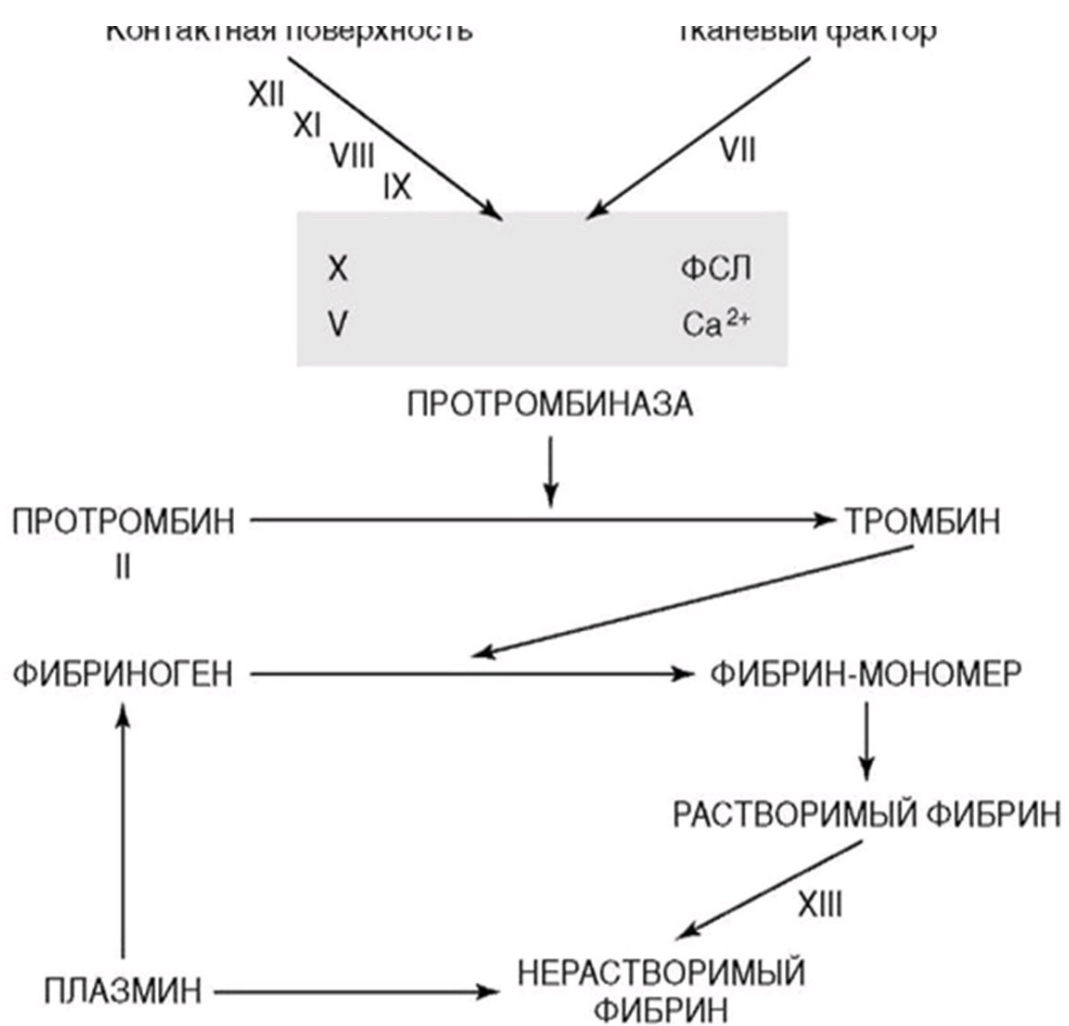
- ✗ В ходе эволюции членистоногих можно наблюдать постепенное «перекрытие» между хох-генами, распространение экспрессии каждого гена на всё большее количество сегментов;
- ✗ Если рассматривать только приведённые морфологические данные, то наиболее парсимоничной (соответствующей принципу максимальной экономии) окажется гипотеза Atelocerata;
- ✓ По современным представлениям хелицеры пауков гомологичны антеннам насекомых;
- ✓ Если придерживаться гипотезы Mandibulata, экспрессию гена Dfd только в пределах 4 и 5 сегментов можно считать синапоморфией Pancrustacea;
- ✓ Ген Antp участвует в дифференцировке груди у насекомых;
- ✓ В соответствии с гипотезой Atelocerata группа Pancrustacea будет считаться парафилетической.

Время ответа: 22.02.2021 10:17:17

Баллы: 2.5 из 3

## Задание 6 (ID14) (Задача № 1263882)

На рисунке ниже изображена упрощённая схема каскада свёртывания крови.



Проанализируйте схему и для каждого из следующих утверждений укажите является оно верным или неверным:

Ответ ученика

- ✓ Клинически наиболее тяжело протекают коагулопатии, связанные с дефицитом факторов X, V или II (в отличие от дефицита факторов XII, IX или VIII);
- ✓ Гемофилия – группа наследственных заболеваний, обусловленных дефицитом факторов свёртывания;
- ✗ На конечном этапе образования факторов II, VII, IX и X при карбоксилировании остатков глутаминовой кислоты в этих белках необходим жирорастворимый витамин D;
- ✓ При циррозе печени следует ожидать склонность циркуляторного русла к тромбообразованию;
- ✓ Внутренний путь каскада коагуляции начинается с активации фактора VII;
- ✓ Ключевым ионом в каскаде свёртывания выступает Ca<sup>2+</sup>.

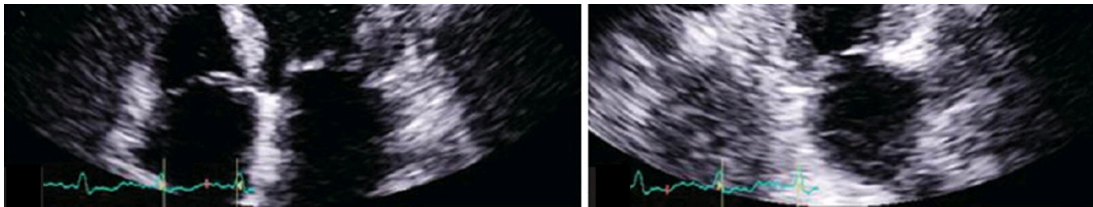
Время ответа: 22.02.2021 10:22:51

Баллы: 2 из 3

## Задание 7 (ID15) (Задача № 1263888)

Ниже приведены результаты ультразвукового исследования сердца (эхокардиографическое исследование, Эхо-КГ) двух разных пациентов. У обоих пациентов в полости камер выявлены тромбы, обозначенные белой стрелкой.





Для каждого из следующих утверждений укажите является оно верным или неверным:

Ответ ученика

- ✗ У данных пациентов тромбы локализуются в разных полостях сердца;
- ✓ Тромботические массы у первого пациента более стабильны, чем у второго;
- ✗ У первого пациента наблюдается полная аплазия одного из створчатых клапанов;
- ✓ При отрыве тромба у первого пациента тромботические массы через левое предсердие и легочные вены попадут в малый круг кровообращения;
- ✗ У обоих пациентов высокий риск развития инсульта;
- ✗ Нарушения ритма сердца повышают риск тромбообразования в полостях сердца.

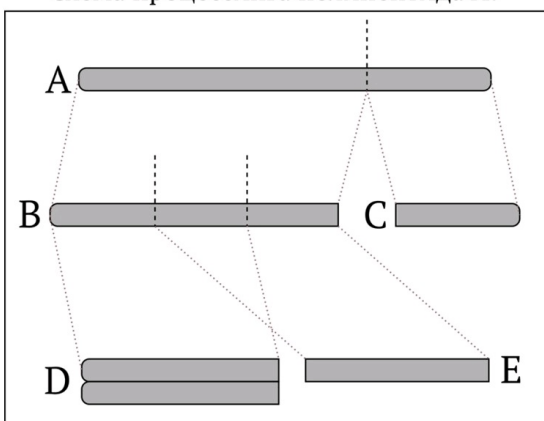
Время ответа: 22.02.2021 10:22:48

Баллы: 1.5 из 3

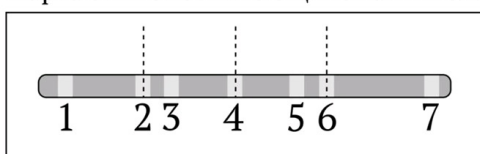
## Задание 8 (ID19) (Задача № 1263893)

Известно, что в клетке некий полипептид А подвергается протеолитическому процессингу. Сначала в его первичной структуре возникает разрыв, который разделяет последовательность на две части (В и С). Второй разрыв затрагивает полипептид В, при этом существуют два конкурирующих пути, которые ведут к продуктам D и E, соответственно. Обратите внимание, что полипептид D образует димеры в физиологических условиях. В лаборатории имеется палитра из семи моноклональных антител, каждое из которых распознает один из линейных участков (1-7) полипептида А. Данные антитела могут быть использованы для создания иммунохимических систем детекции полипептида А и его производных (В, С, D, E). В случае монокомпонентной системы экстракт клеток наносит на связывающую поверхность, после чего ее обрабатывают раствором антител, сшитых с окрашенной меткой. Далее поверхность промывают буфером, чтобы избавиться от антител, не связавшихся с антигенами. Анализ завершают считыванием цветного сигнала. Двухкомпонентная система устроена схожим образом, однако в этом случае используют поверхность, заранее обработанную антителом. При наличии калибровочных стандартов оба метода могут давать количественные результаты.

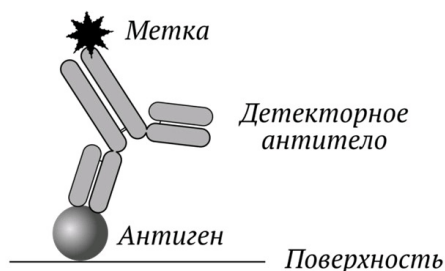
Схема процессинга полипептида А:



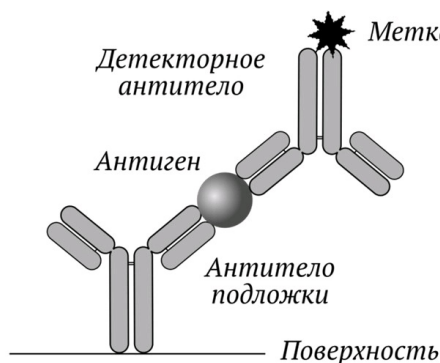
Карта эпитопов имеющихся антител:



Монокомпонентная система детекции:



Двухкомпонентная система детекции:



Внимательно рассмотрите рисунок и для каждого из следующих утверждений укажите является оно верным или неверным:

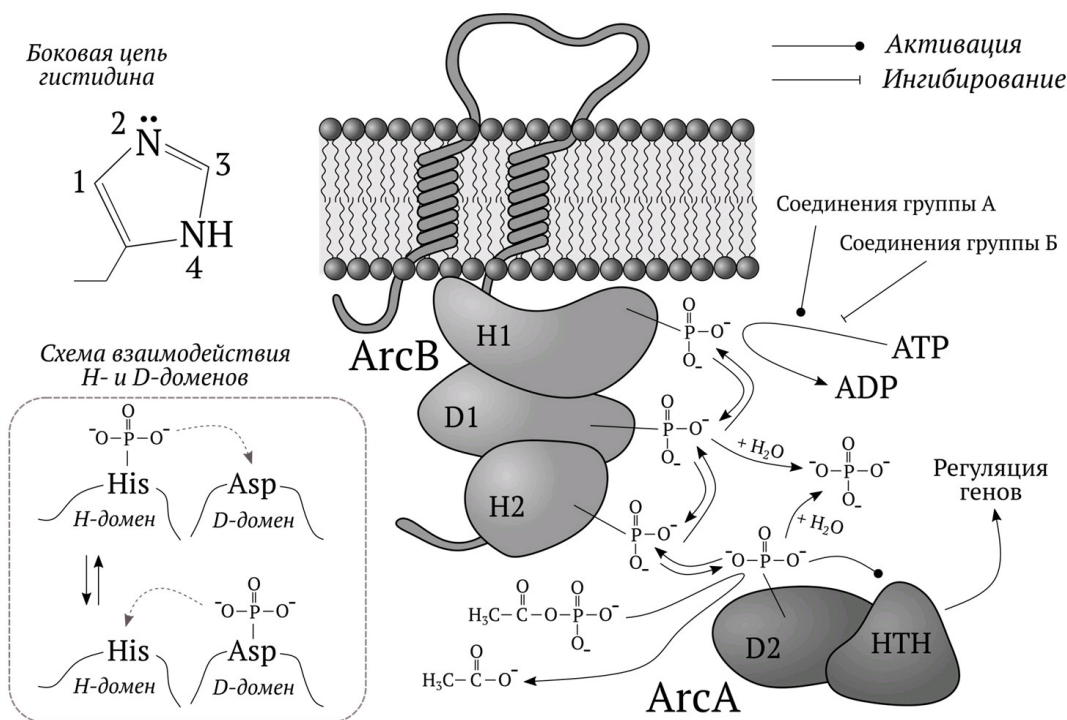
- ✓ Представленная палитра антител не позволяет определить суммарную концентрацию всех пептидов (А-Е) за одно измерение однокомпонентным методом;
- ✗ Пептид А – единственный аналит, концентрацию которого можно определить за одно измерение с использованием монокомпонентной системы;
- ✓ Концентрацию пептида Е невозможно установить с использованием исключительно однокомпонентных систем;
- ✓ Для того чтобы установить концентрации всех пептидов необходимо использовать как монокомпонентные, так и двухкомпонентные системы;
- ✓ В общем случае двухкомпонентные системы позволяют достичь большей селективности по отношению к целевому аналиту;
- ✗ Антитела, связывающиеся с разными эпитопами одного белка, не могут быть получены от одного донора.

Время ответа: 22.02.2021 11:07:22

Баллы: 1.5 из 3

### Задание 9 (ID20) (Задача № 1263896)

Живые организмы обладают способностью тонко регулировать свой метаболизм в зависимости от условий окружающей среды. У бактерий одним из инструментов, обеспечивающих данный процесс, являются так называемые двухкомпонентные системы. Они представляют собой комбинации гистидин(Н)- и аспартат(D)-содержащих доменов, которые могут быть фосфорилированы. Присоединение фосфата к последнему D-домену (D2) изменяет активность НТН-домена, выполняющего роль регулятора генной активности. На рисунке представлена двухкомпонентная система ArcAB, которая активируется в условиях недостатка кислорода. Известно, что лактат, пируват, ацетат, NADH, а также окисленные хиноны влияют на ArcB.



Внимательно рассмотрите схему и для каждого из следующих утверждений укажите является оно верным или неверным:

Ответ ученика

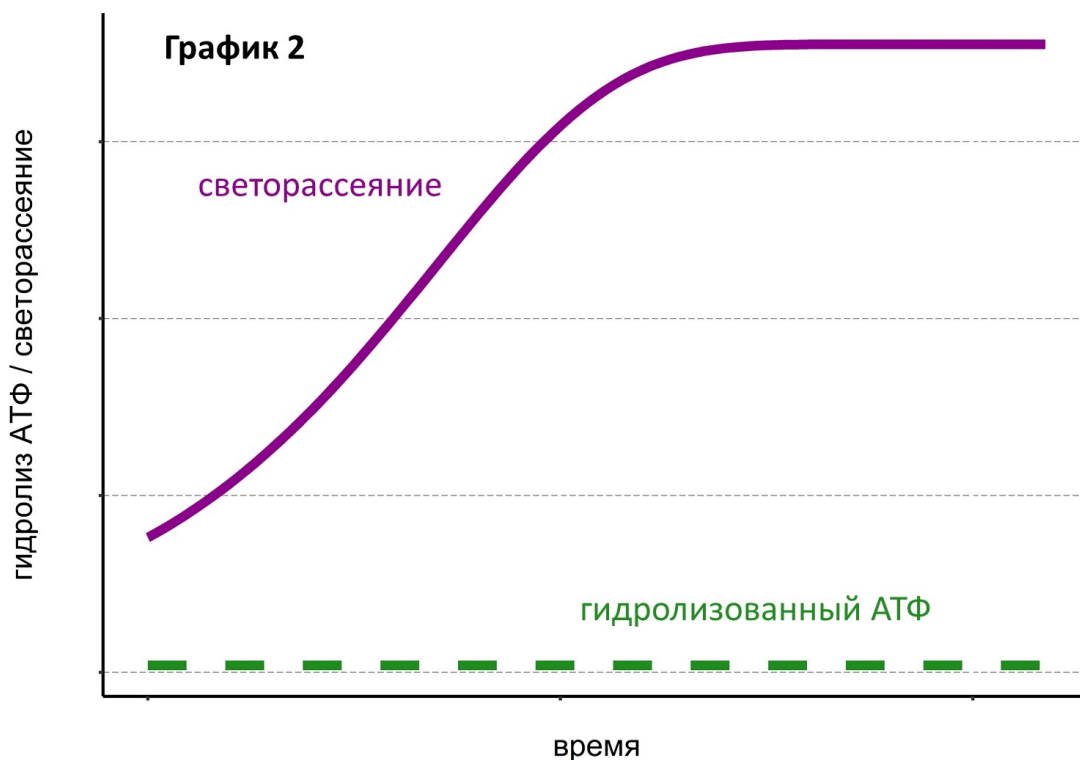
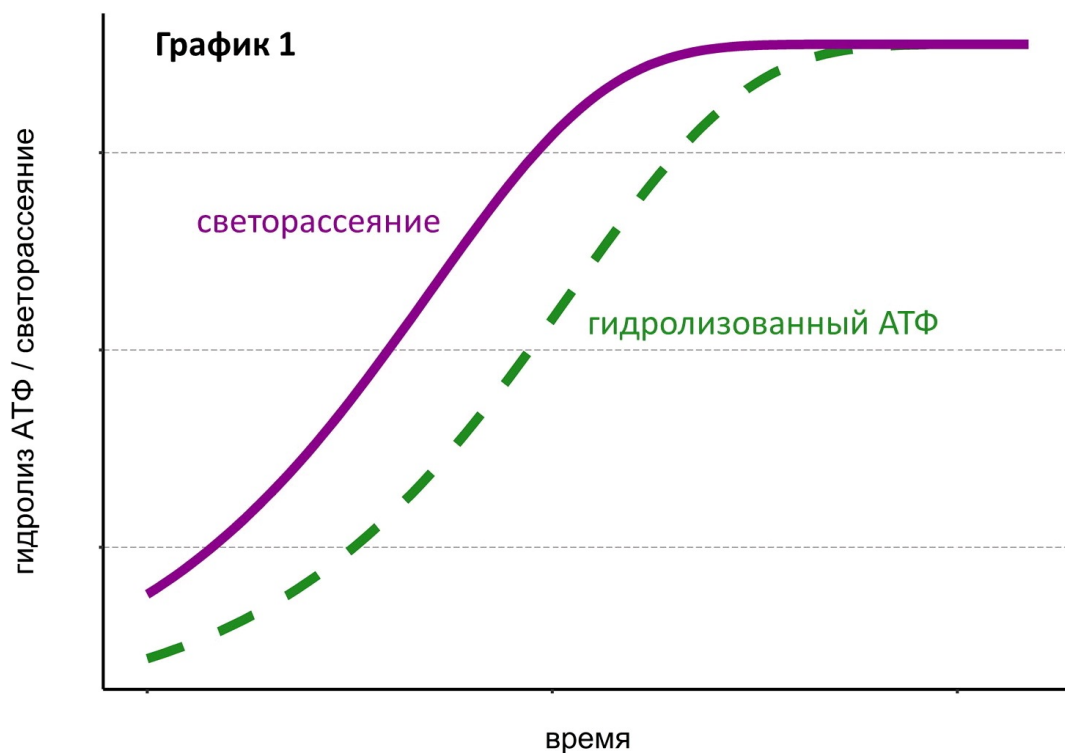
- ✗ Увеличение концентрации лактата стимулирует фосфорилирование D2;
- ✗ Увеличение концентрации ацетата стимулирует фосфорилирование D2;
- ✗ Увеличение концентрации окисленных хинонов стимулирует дефосфорилирование D2;
- ✗ Соединения группы А стимулируют цикл Кребса;
- ✗ Исходя из информации, представленной на картинке, Н-домены катализируют фосфорилирование D-доменов;
- ✗ Атом углерода в боковой цепи гистидина, отмеченный цифрой 3, выступает мишенью фосфорилирования в Н-доменах.

Время ответа: 22.02.2021 09:21:35

Баллы: 1.5 из 3

## Задание 10 (ID25) (Задача № 1263903)

Важнейший белок цитоскелета актин может существовать в мономерной и полимерной формах. За полимеризацией актина в пробирке можно наблюдать по увеличению светорассеяния. Вы смешиваете актин с АТФ и следите за расщеплением последнего. На первом графике приведено изменение светорассеяния (сплошная фиолетовая кривая) и количества гидролизованного АТФ (пунктирная зеленая кривая). Теперь вы смешиваете актин с негидролизующим аналогом АТФ. Результат показан на втором графике.



Проанализируйте графики и укажите для каждого из следующих утверждений, является оно верным или неверным:

Ответ ученика

- За время проведения эксперимента суммарная длина актиновых филаментов в пробирке возросла;
- За время проведения эксперимента суммарная длина актиновых филаментов в пробирке снизилась;
- Гидролиз АТФ необходим для полимеризации актина;
- Полимеризация актина происходит быстрее, чем гидролиз АТФ.



- ✓ Полимеризация актина происходит быстрее, чем гидролиз АТФ;
- ✓ Скорость гидролиза АТФ ниже скорости деполимеризации актина;
- ✓ Неорганический фосфат, высвобождаемый в процессе гидролиза АТФ, обладает эффектом светорассеяния.

Время ответа: 22.02.2021 11:10:06

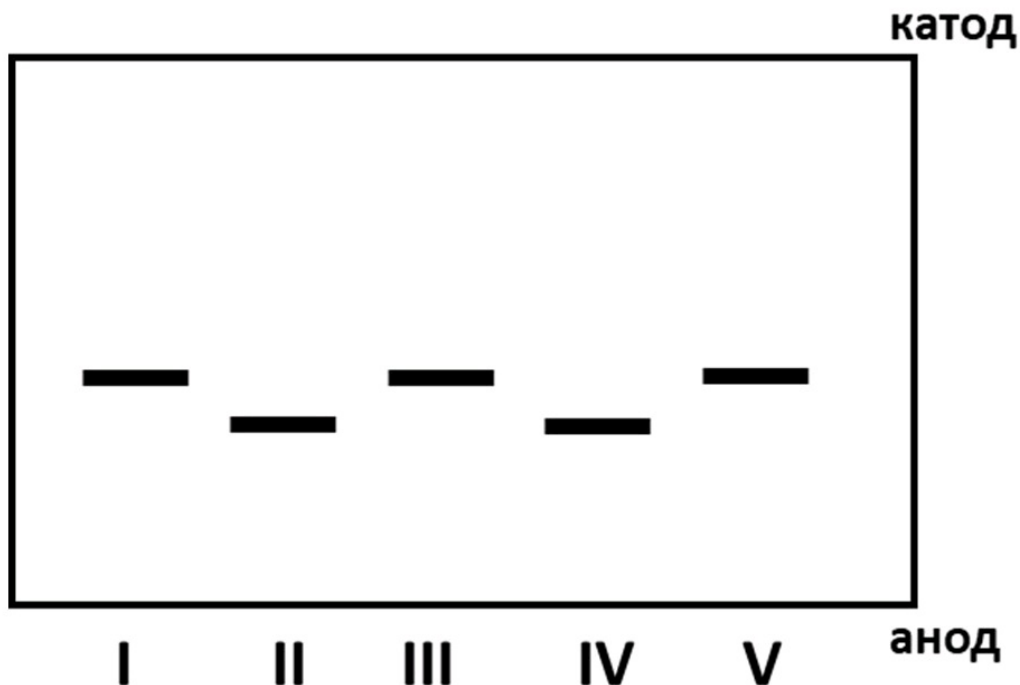
Баллы: 1.5 из 3

## Задание 11 (ID26) (Задача № 1263906)

Вы изучаете транспорт белка X, закодированного ядерным геномом дрожжевой клетки. Для этого вы получаете препараты различных дрожжевых органелл, добавляете к ним белок X, синтезированный в бесклеточной системе, после чего разрушаете органеллы, очищаете белок X и изучаете его свойства с помощью электрофореза в полиакриламидном геле в денатурирующих условиях. Эта процедура состоит из нескольких этапов.

- 1) К белку добавляются додецилсульфат натрия (денатурирует белок, прочно с ним связываясь и придает получившемуся комплексу отрицательный заряд) и бета-меркаптоэтанол (разрушает дисульфидные связи в белке).
- 2) Получившаяся смесь вносится в полиакриламидный гель, находящийся в камере для электрофореза (заполнена специальным раствором и имеет два электрода: катод и анод).
- 3) Включают электрический ток. Заряженные белки под воздействием электрического поля перемещаются в толще полиакриламидного геля, причем подвижность белка зависит от его массы: чем она больше, тем медленнее перемещается белковая молекула.
- 4) Через некоторое время ток выключают, гель проявляют красителем, избирательно связывающим белки.

Вы вносите в гель пять образцов белка X: I – синтезированный в бесклеточной системе, II – выделенный из обычных дрожжевых клеток, III – синтезированный в бесклеточной системе белок X после инкубации с пероксисомами, IV – синтезированный в бесклеточной системе белок X после инкубации с митохондриями, V – синтезированный в бесклеточной системе белок X после инкубации с ядрами клеток.



Изучите результаты эксперимента и укажите для каждого из следующих утверждений, является оно верным или неверным:

Ответ ученика

- ✗ Масса белка во всех дорожках одинаковая;
- ✓ Масса белка в дорожках II и IV меньше, чем в дорожках I, III и V;
- ✗ Скорее всего белок X имеет ядерную локализацию;
- ✗ Из эксперимента следует, что в пероксисоме белок X образует дисульфидные мостики;
- ✓ Из эксперимента следует, что в митохондрии белок X может подвергаться частичному протеолизу;
- ✓ Дизайн этого эксперимента не позволяет определить заряд белка в физиологическом pH.

Время ответа: 22.02.2021 11:14:03

Баллы: 3 из 3

## Задание 12 (ID31) (Задача № 1263913)

Мичуринское учение - лженаучное направление в биологии, возникшее в середине 20-го века в СССР, продвигаемое Т.Д. Лысенко и государственной пропагандой. Многие воззрения этой концепции вытекают из постулатов ламаркизма. Для каждого из приведенных ниже положений, связанных с этим учением, отметьте верными те, которые соответствуют, а неверными те, которые НЕ соответствуют современным знаниям по цитологии, физиологии растений, генетике и теории эволюции:

Ответ ученика

- Изменение организмов или их отдельных органов и свойств не всегда или не в полной степени передаётся потомству, но измененные зачатки новых организмов всегда получают только в результате изменения тела родительского организма, в результате прямого или косвенного воздействия условий жизни на развитие организма или отдельных его частей;
- ✗ Изменение наследственности, приобретение новых свойств и их усиление в ряде последовательных поколений всегда (стоит понимать, как "только"- прим.) определяется условиями жизни организмов;
- ✗ Хромосомы не являются носителями наследственности;
- ✗ Клетки способны самозарождаться из неклеточной массы;
- ✓ Существует не только межвидовая конкуренция;
- ✗ Современные виды способны превращаться один в другой под действием условий внешней среды.

Время ответа: 22.02.2021 10:39:42

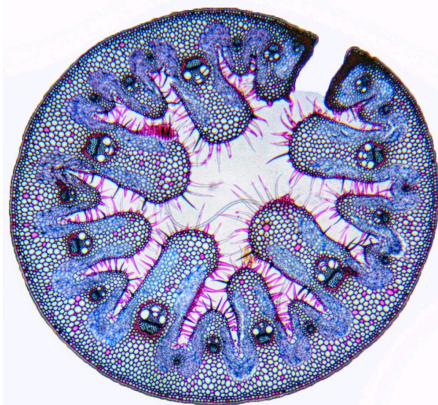
Баллы: 3 из 3

## Задание 13 (ID34) (Задача № 1263998)

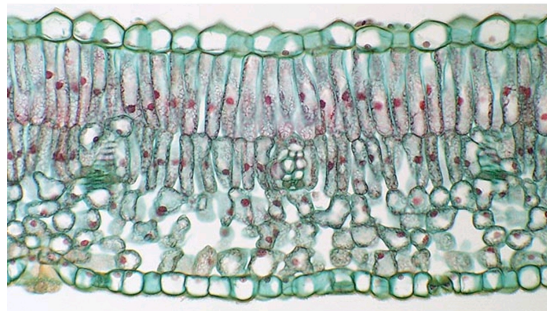
Лист является наиболее пластичным органом растений. Анатомическое строение листьев очень сильно изменяется в зависимости от условий, в которых обитают растения.

Ниже приведены фотографии поперечных срезов (или фрагментов срезов) листьев цветковых растений (обратите внимание масштаб неодинаков!).

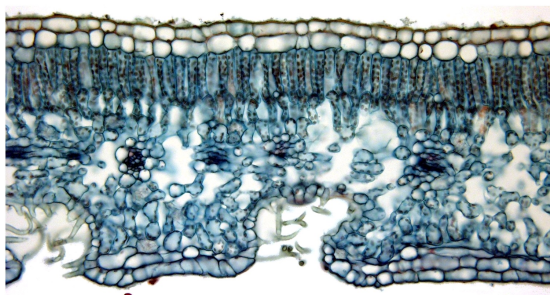
1



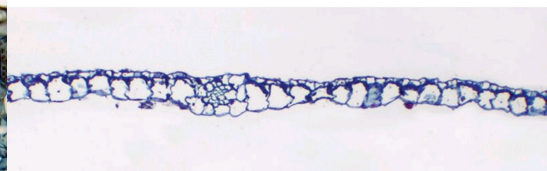
2

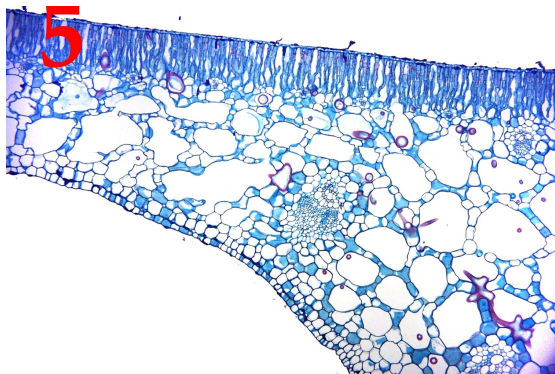


3



4





После данной формулировки задания приведены три столбца элементов для сопоставления:

В левом столбце приведен список характеристики листьев (список избыточен – в нем есть лишние характеристики).

В среднем столбце указаны номера фотографий (сами фотографии приведены выше).

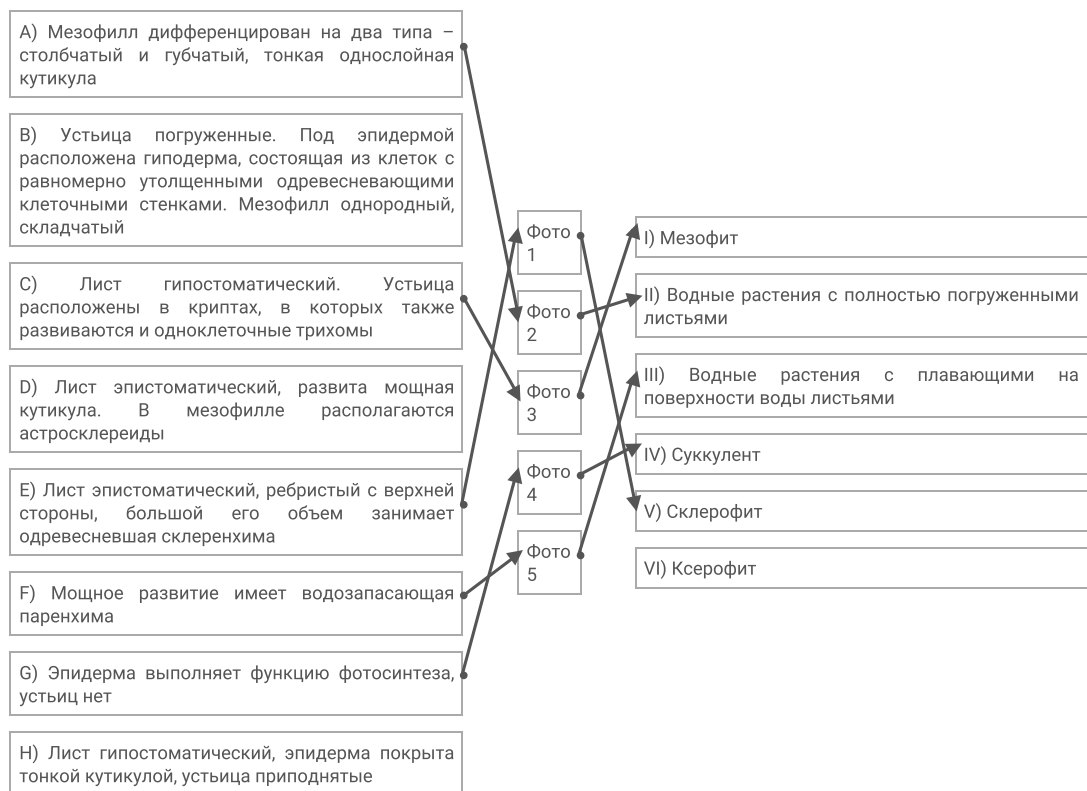
В правом столбце приведен список экологических групп растений по отношению к воде (список избыточен, выбирайте наиболее точную характеристику!).

Необходимо соотнести фотографию среза с подходящей ему характеристикой и экологической группой.

Каждый элемент из среднего столбца можно соединить стрелкой только с одним элементом в левом столбце и с одним элементом в правом столбце. Каждая стрелка должна быть уникальной, т.е. провести две стрелки от двух элементов среднего столбца к одному и тому же элементу левого (или правого) столбца нельзя!

Для того, чтобы провести стрелку перетяните мышкой элемент к которому вы проводите стрелку поверх элемента от которого должна идти стрелка и отпустите. Чтобы отменить стрелку между элементами повторите их перемещение.

Ответ ученика

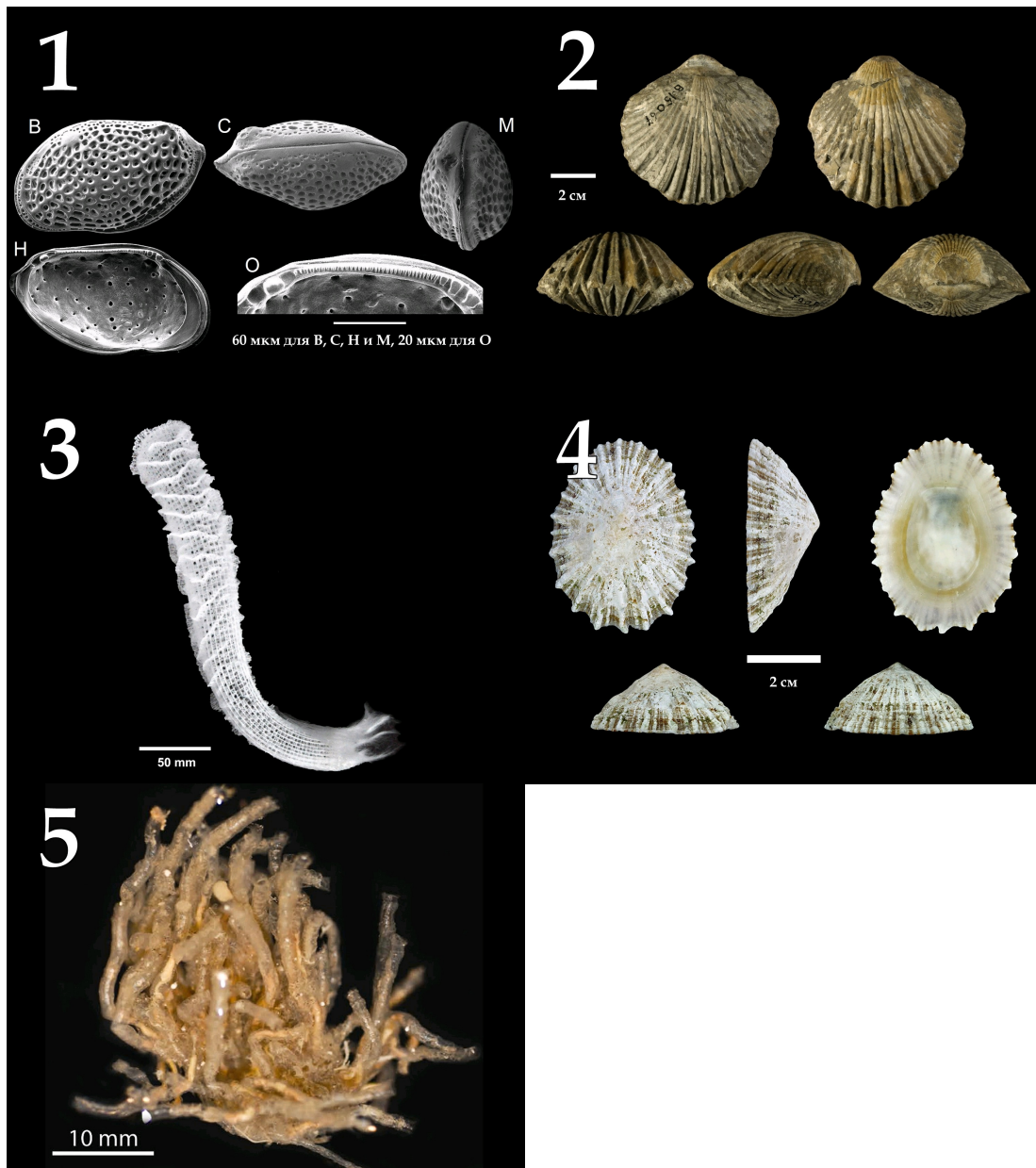


Время ответа: 22.02.2021 10:55:11

Баллы: 3 из 5

В прошлом году многим из нас пришлось провести дома недели или даже месяцы, но некоторые беспозвоночные не покидают свои домики всю жизнь.

Ниже приведены изображения домиков/раковин/скелетов различных беспозвоночных животных:



После данной формулировки задания приведены три столбца элементов для сопоставления:

В левом столбце приведен список названий животных (список избыточен – в нем есть лишние названия).

В среднем столбце указаны номера фотографий (сами фотографии приведены выше).

В правом столбце приведен список характеристик данных животных.

Сопоставьте представленные выше изображения домиков/раковин/скелетов беспозвоночных с названиями их обладателей и некоторыми характеристиками, которые можно присвоить этим животным.

Каждый элемент из среднего столбца можно соединить стрелкой только с одним элементом в левом столбце и с одним элементом в правом столбце. Каждая стрелка должна быть уникальной, т.е. провести две стрелки от двух элементов среднего столбца к одному и тому же элементу левого (или правого) столбца нельзя!

Для того, чтобы провести стрелку перетяните мышкой элемент к которому вы проводите стрелку поверх элемента от которого должна идти стрелка и отпустите. Чтобы отменить стрелку между элементами повторите их перемещение.

Ответ ученика

А) Шестилучевая губка Euplectella sp.  
(Hexactinellida)

В) Биспанский морской рак Batella subaenariensis

- Б) Брюхоногий моллюск *Patena uyssiponensis* (Gastropoda)
- С) Двустворчатый моллюск *Teredo navalis* – «корабельный червь» (Bivalvia)
- Д) Головоногий моллюск *Sepia bertheloti* (Cephalopoda)
- Е) Перистожаберное *Spartobranchus tenuis* (Hemichordata: Pterobranchia)
- Ф) Ракушковый рак *Loxococoncha damensis* (Ostracoda)
- Г) Усоногий рак *Teloscapellum ecaudatum* (Cirrihipedia)
- Н) Вестиментифера *Lamellibrachia* sp. (Annelida: «Vestimentifera»)
- И) Брахиопода *Rhynchonella peregrina* (Brachiopoda)
- Ж) Гидроидный полип *Oswaldella incognita* (Hydrozoa)

- Фото 1
- Фото 2
- Фото 3
- Фото 4
- Фото 5

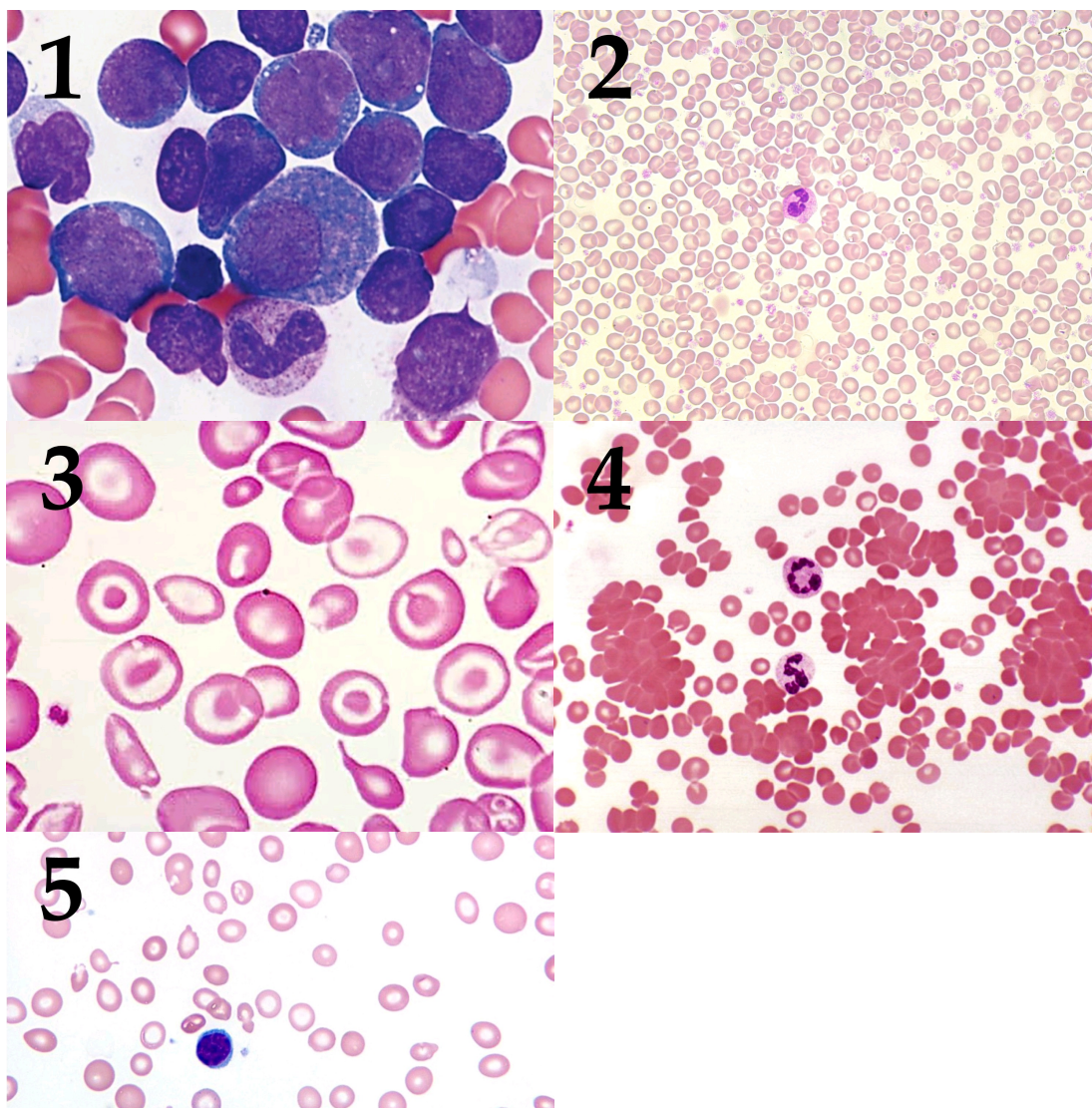
- I) Имеют хоаносинцитий (слившийся внутренний слой воротничковых клеток)
- II) Анус, органы дыхания и отверстия выделительной и репродуктивной систем смещены к переднему концу тела в результате торсиона
- III) Имеют антенны, приспособленные для ползания и плавания
- IV) Относятся к вторичноротым животным
- V) Имеют лофофор (особый аппарат из щупалец, покрытых ресничками)

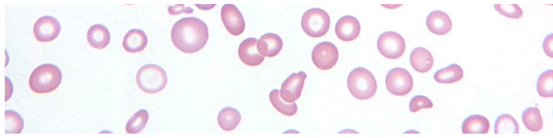
Время ответа: 22.02.2021 10:56:39

Баллы: 0.5 из 5

### Задание 15 (ID38) (Задача № 1264008)

Ниже приведены микрофотографии препаратов периферической крови с различными патологиями:





После данной формулировки задания приведены три столбца элементов для сопоставления:

В левом столбце приведен список названий заболеваний (список избыточен – в нем есть лишние названия).

В среднем столбце указаны номера микрофотографий (сами фото приведены выше).

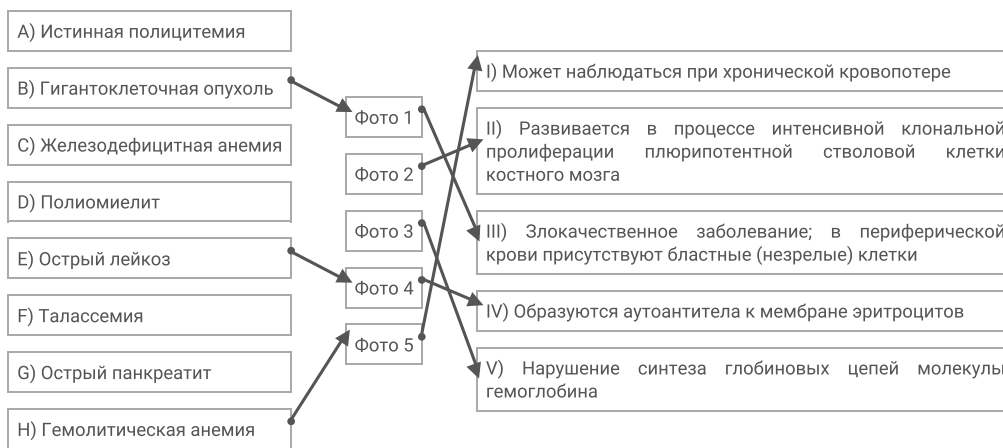
В правом столбце приведен список характеристик данных патологий.

Вам необходимо определить заболевания крови, изображенные на каждой микрофотографии, и соотнести их с ключевыми характеристиками данных патологий из списка.

Каждый элемент из среднего столбца можно соединить стрелкой только с одним элементом в левом столбце и с одним элементом в правом столбце. Каждая стрелка должна быть уникальной, т.е. провести две стрелки от двух элементов среднего столбца к одному и тому же элементу левого (или правого) столбца нельзя!

Для того, чтобы провести стрелку перетяните мышкой элемент к которому вы проводите стрелку поверх элемента от которого должна идти стрелка и отпустите. Чтобы отменить стрелку между элементами повторите их перемещение.

Ответ ученика

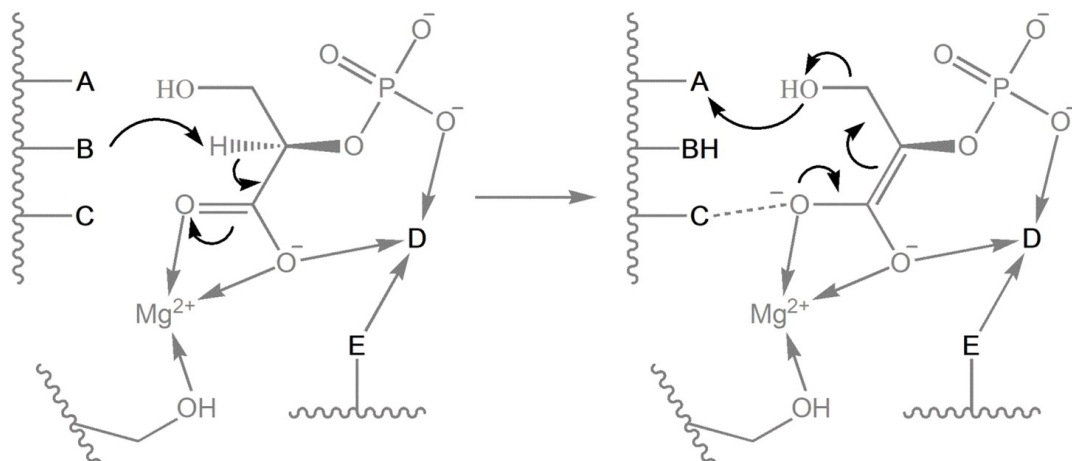


Время ответа: 22.02.2021 11:32:05

Баллы: 2.5 из 5

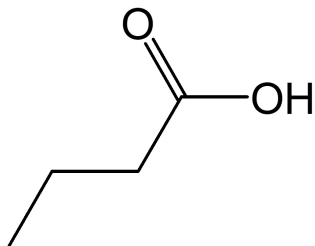
## Задание 16 (ID40) (Задача № 1264012)

На рисунке изображена упрощенная схема катализа фермента енолазы, участвующего в гликолизе. Ребристые линии обозначают остов белка, изогнутые стрелки отражают миграцию электронных пар, пунктирные прямые соответствуют ионным взаимодействиям, прямые стрелки соответствуют донорно-акцепторным связям. Мы зашифровали 5 участков активного центра енолазы буквами латинского алфавита (A-E).

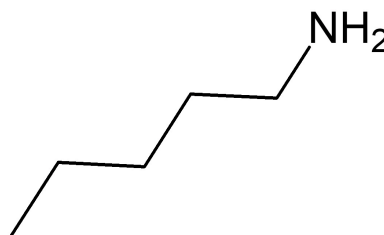


Нижe приведены формулы для пяти зашифрованных участков активного центра данного фермента:

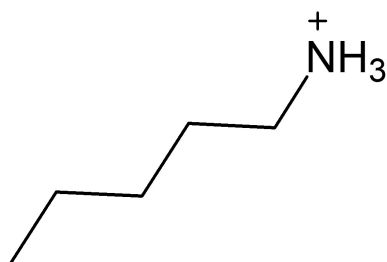
1



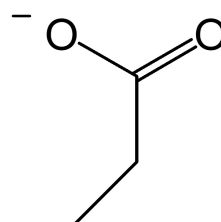
2



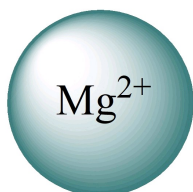
3



4



5



После данной формулировки задания приведены три столбца элементов для сопоставления:

В левом столбце приведен список участков на схеме катализа.

В среднем столбце указаны номера формул (сами формулы приведены выше).

В правом столбце приведен список функциональных характеристик.

Рассмотрите рисунки, после чего установите, какие химические структуры соответствуют зашифрованным участкам, а также соотнесите их с функциональными характеристиками из списка. Общими кислотами называют соединения, способные выступать донорами протонов. Общие основания выступают в качестве акцепторов протонов.

Каждый элемент из среднего столбца можно соединить стрелкой только с одним элементом в левом столбце и с одним элементом в правом столбце. Каждая стрелка должна быть уникальной, т.е. провести две стрелки от двух элементов среднего столбца к одному и тому же элементу левого (или правого) столбца нельзя!

Для того, чтобы провести стрелку перетяните мышкой элемент к которому вы проводите стрелку по верх элемента от которого должна идти стрелка и отпустите. Чтобы отменить стрелку между элементами повторите их перемещение.

Ответ ученика

А) Участок А

Формула 1

1) Общее основание

В) Участок В

Формула 2

2) Электрофильный органический катализатор

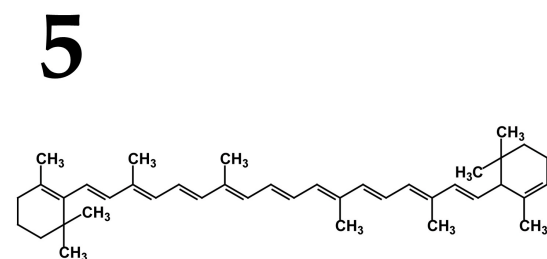
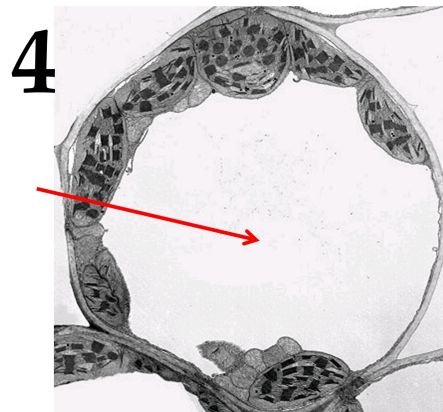
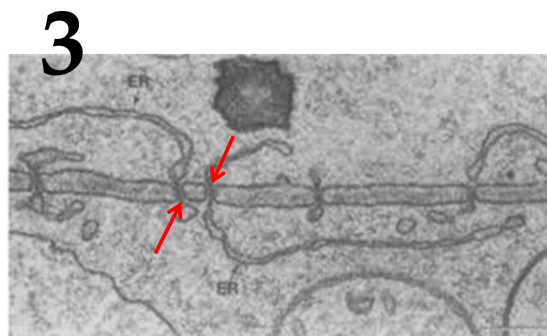
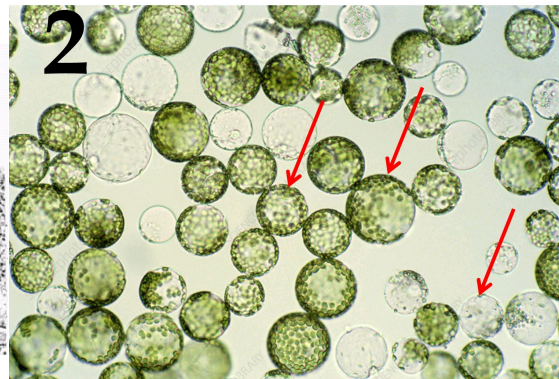
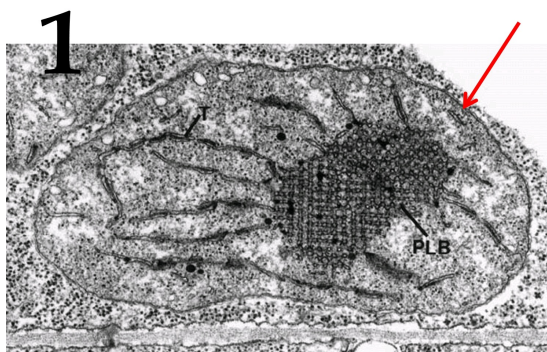
В) Участок В	Формула 2	II) Электрофильный органический катализатор
С) Участок С	Формула 3	III) Электрофильный неорганический катализатор
Д) Участок Д	Формула 4	IV) Лиганд
Е) Участок Е	Формула 5	V) Общая кислота

Время ответа: 22.02.2021 11:21:56

Баллы: 1 из 5

## Задание 17 (ID42) (Задача № 1264016)

Ниже приведены изображения различных субклеточных структур высших растений:



После данной формулировки задания приведены три столбца элементов для сопоставления:

В левом столбце приведен список названий структур (список избыточен – в нем есть лишние термины).

В среднем столбце указаны номера рисунков (сами рисунки приведены выше).

В правом столбце приведен список функциональных характеристик.

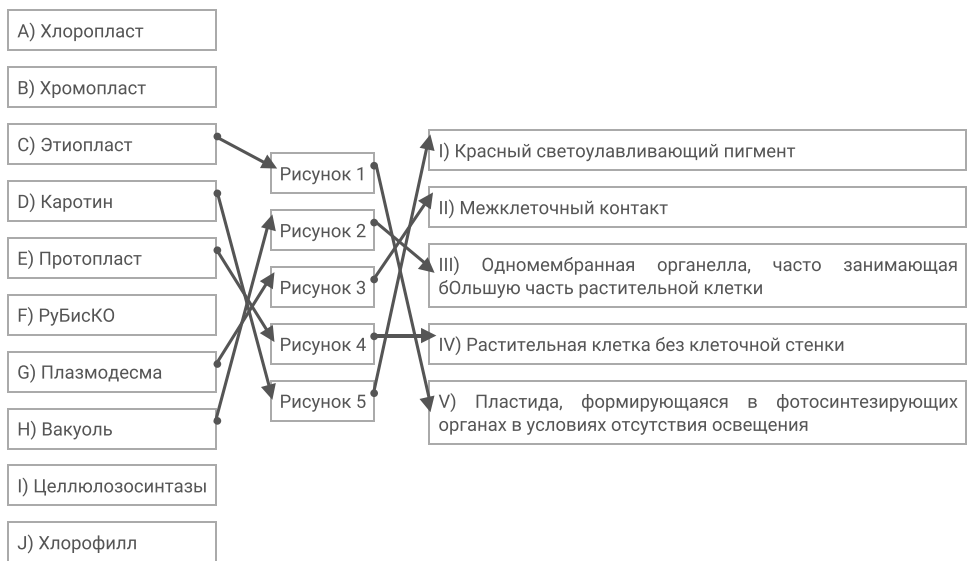
Соотнесите изображения субклеточных структур (в некоторых случаях структуры о которых идет речь в задании отмечены красными стрелками) с их названиями и функциональными характеристиками.



Каждый элемент из среднего столбца можно соединить стрелкой только с одним элементом в левом столбце и с одним элементом в правом столбце. Каждая стрелка должна быть уникальной, т.е. провести две стрелки от двух элементов среднего столбца к одному и тому же элементу левого (или правого) столбца нельзя!

Для того, чтобы провести стрелку перетяните мышкой элемент к которому вы проводите стрелку поверх элемента от которого должна идти стрелка и отпустите. Чтобы отменить стрелку между элементами повторите их перемещение.

Ответ ученика

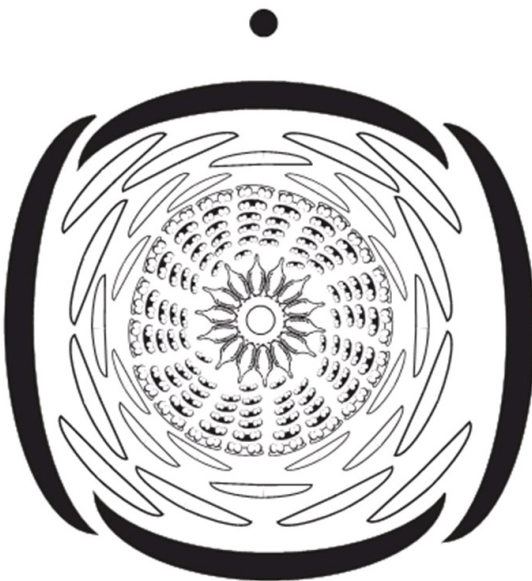


Время ответа: 22.02.2021 11:03:43

Баллы: 3 из 5

## Задание 1 (ID4) (Задача № 1263920)

На рисунке представлены диаграммы цветков двух водных растений (Ronse De Craene, 2010): кувшинки белой *Nymphaea alba* L. (Nymphaeaceae) и луриониума плавающего *Luronium natans* (L.) Raf. (Alismataceae).



***Nymphaea alba* L.**



***Luronium natans* (L.) Raf.**

Рассмотрите диаграммы и укажите для каждого из следующих утверждений, является оно верным или неверным:

Ответ ученика

- ✓ Расположение элементов цветка кувшинки циклическое;
- ✗ Расположение элементов цветка кувшинки спиральное;
- ✗ Число лепестков во внутреннем круге венчика кувшинки больше, чем в наружном круге венчика;
- ✗ Элементы цветка лурониума расположены хаотично, невозможно выявить ни спиральных, ни круговых закономерностей;
- ✓ Расположение элементов цветка лурониума циклическое;
- ✓ Плодолистики цветка лурониума свободные.


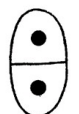






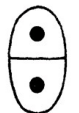









Время ответа: 22.02.2021 13:31:50

Баллы: 2.5 из 3

## Задание 2 (ID5) (Задача № 1263927)

Большинство высших растений имеют 7-ми клеточный 8-ми ядерный зародышевый мешок (женский гаметофит), однако его формирование может проходить разными путями у разных систематических групп.

В таблице ниже представлено развитие зародышевых мешков трёх типов. Цифрами обозначены стадии: 1 – материнская клетка мегаспора; 2 – после первого деления мейоза; 3 – после второго деления мейоза; 4-6 – развитие женского гаметофита; 7 – сформированный гаметофит.

Типы женского гаметофита	Мегаспорогенез			Развитие женского гаметофита			
	1	2	3	4	5	6	7
Моноспорический (Polygonum-типа)							
Биспорический (Allium-типа)				✗			
Тетраспорический (Adoxa-типа)				✗	✗		

Опираясь на данные из этой таблицы, укажите для каждого из следующих утверждений, является оно верным или неверным:

Ответ ученика

- ✓ В случае женского гаметофита Allium-типа при мегаспорогенезе оба деления мейоза сопровождаются цитокинезом;
- ✓ При образовании моноспорического женского гаметофита в ходе мегаспорогенеза образуются четыре одноядерные мегаспоры, из которых развивается одна, а три другие отмирают;
- ✗ При образовании биспорического женского гаметофита в ходе мегаспорогенеза образуются две четырёхядерные клетки, одна из которых отмирает;
- ✓ При образовании тетраспорического женского гаметофита в ходе мегаспорогенеза образуется одна четырёхядерная клетка;
- ✗ Все ядра на стадиях 2 и 3 являются диплоидными;
- ✗ Все ядра на стадии 7 являются гаплоидными.

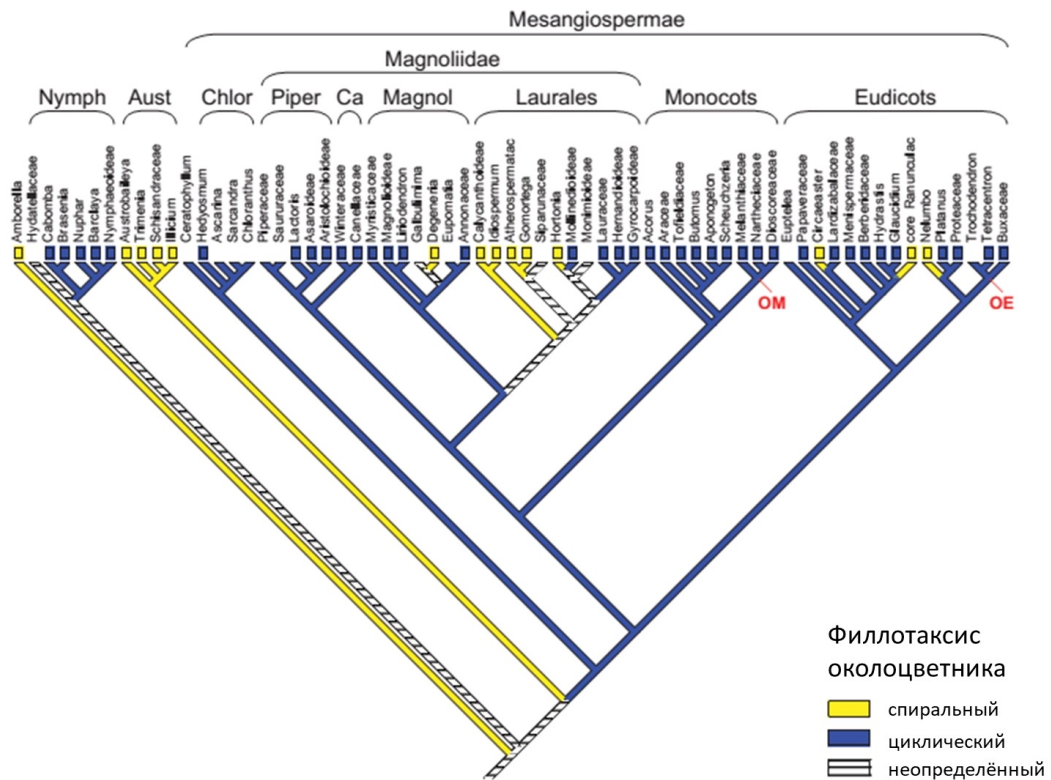
Время ответа: 22.02.2021 13:35:14

Баллы: 2 из 3

## Задание 3 (ID6) (Задача № 1263932)

На рисунке представлено молекулярно-филогенетическое дерево цветковых растений, на которое наложен один из морфологических признаков цветка – филлотаксис околоцветника (Endress & Doyle, 2015).

Сокращения: Nymph = Nymphaeales, Aust = Austrobaileyales, Chlor = Chloranthaceae, Piper = Piperales, Ca = Canellales, Magnol = Magnoliales, OM = point of attachment of other monocots, OE = point of attachment of other eudicots.



Опираясь на данные этого дерева, укажите для каждого из следующих утверждений, является оно верным или неверным:

Ответ ученика

- ✓ Группа Austrobaileyales является монофилетической;
- ✗ В группе Monocots все представители имеют цветки со спиральным филлотаксисом;
- ✓ В группу Magnoliidae входят порядки Piperales, Canellales, Magnoliales и Laurales;
- ✗ Все представители группы Eudicots имеют цветки с циклическим филлотаксисом;
- ✗ Порядок Laurales не является монофилетическим;
- ✗ Представители со спиральными цветками образуют одну монофилетическую группу.

Время ответа: 22.02.2021 13:37:23

Баллы: 3 из 3

#### Задание 4 (ID11) (Задача № 1263941)

На фото изображён мозг представителей одного из классов подтипа Позвоночные.





Проанализируйте фотографию и для каждого из следующих утверждений укажите является оно верным или неверным:

Ответ ученика

- ✗ Изображённый на фото объект не принадлежит представителям класса Aves;
- ✓ Этот мозг включает в себя 5 отделов;
- ✓ На фото средний мозг не виден;
- ✗ Этот мозг принадлежит представителям систематической группы с лиссэнцефалическим строением головного мозга;
- ✓ Подобный мозг характерен сизому голубю и полевому воробью;
- ✗ Мозг подобного строения характерен всем представителям подтипа Acrania.

Время ответа: 22.02.2021 13:38:01

Баллы: 2 из 3

## Задание 5 (ID12) (Задача № 1263946)

На фото изображён мозг представителей одного из классов подтипа Позвоночные.



Проанализируйте фотографию и для каждого из следующих утверждений укажите является оно верным или неверным:

Ответ ученика

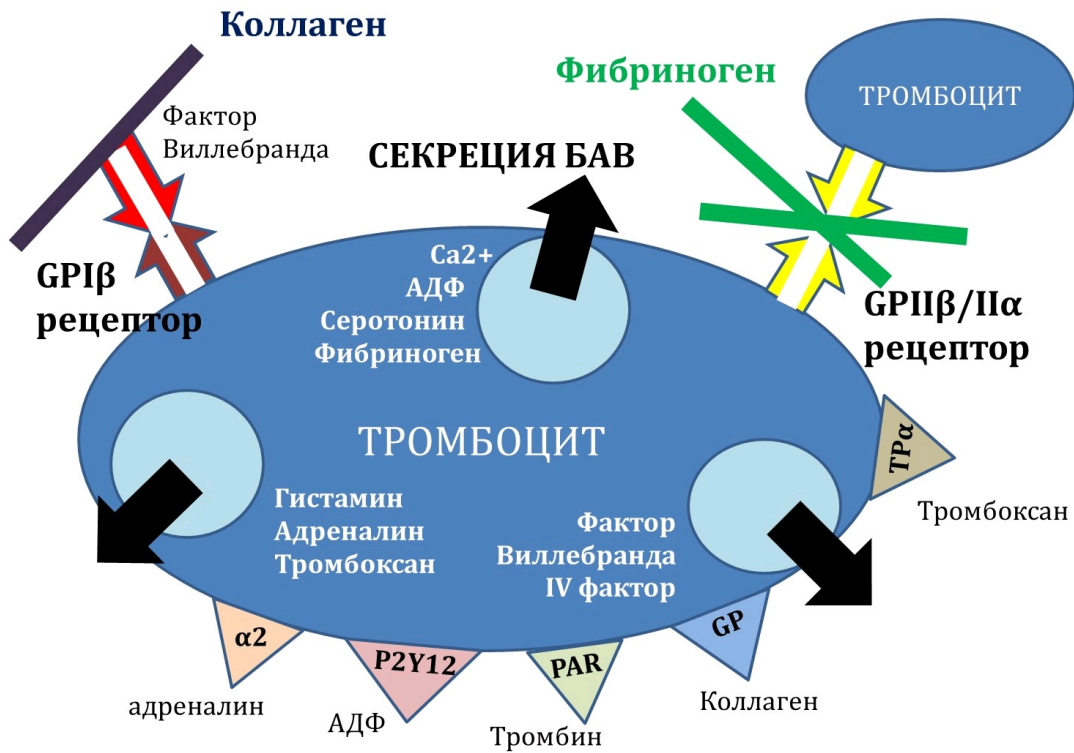
- ✗ Изображённый на фото объект принадлежит представителям класса Aves;
- ✓ Этот мозг включает в себя 5 отделов;
- ✓ На фото хорошо виден продолговатый мозг;
- ✓ Средний мозг не прикрыт передним мозгом;
- ✗ Хорошо развитый передний отдел закрывает все остальные отделы мозга;
- ✓ Мозжечок и средний мозг примерно равны по размеру.

Время ответа: 22.02.2021 13:38:46

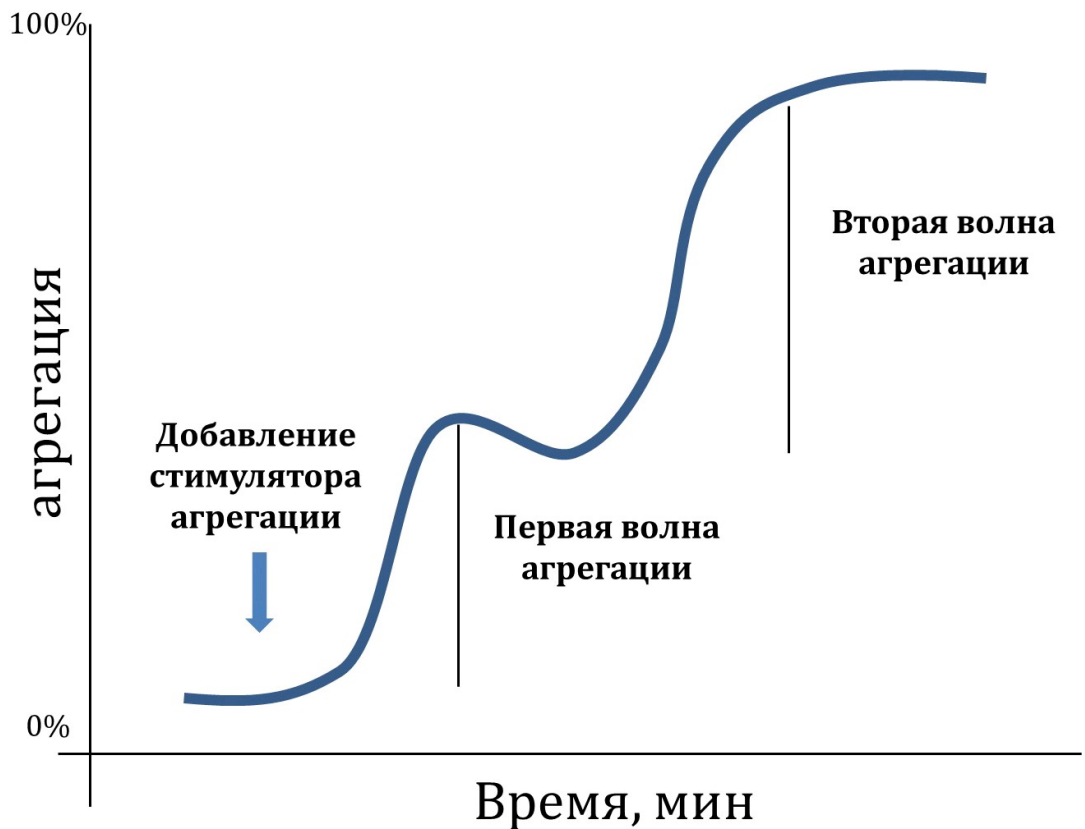
Баллы: 2.5 из 3

## Задание 6 (ID17) (Задача № 1263956)

Первым и важным звеном свертывания крови является агрегация тромбоцитов с формированием первичного тромба. Для эффективной агрегации тромбоцитов требуются внешние (плазменные, тканевые) и внутренние (тромбоцитарные) индукторы агрегации, а также специфические гликопротеиновые рецепторы (GP) для связывания фибриллярных белков (нити коллагена и фибриногена). Нарушение работы перечисленных элементов приводит к длительным кровотечениям.

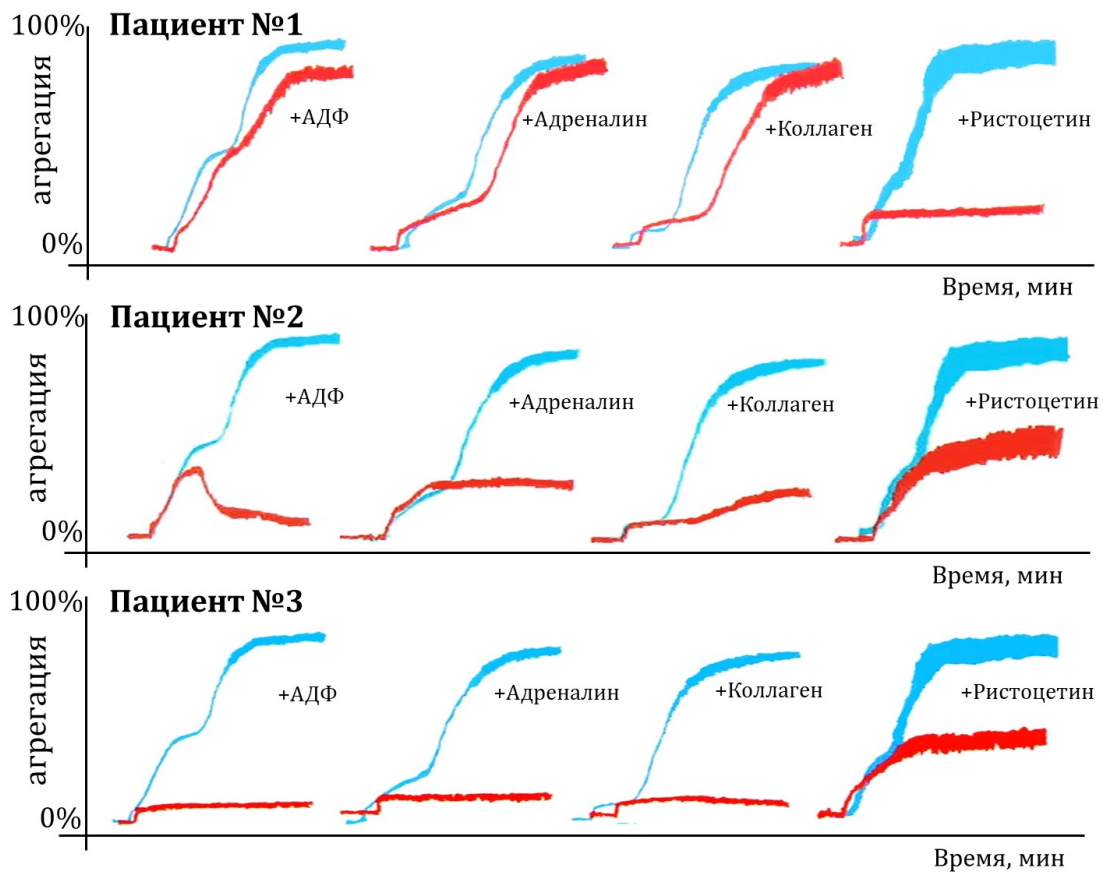


Для диагностики патологий агрегации тромбоцитов применяется метод агрегатометрии *in vitro* по Борну: регистрируется изменение светопропускания суспензии тромбоцитов во времени за счет формирования тромбоцитарных сгустков. Нормальная агрегатограмма выглядит так:



Самыми частыми индукторами, используемыми в агрегатометрии по Борну, являются АДФ, адреналин, коллаген и ристоцетин (антибиотик, стимулирующий присоединение фактора Виллебранда к GPIIb/IIIa рецептору).

Трем пациентам с повышенной кровоточивостью провели агрегатометрию по Борну (красный цвет) и сравнили с нормой (синий цвет).



Проанализируйте приведенные агрегатограммы и для каждого из следующих утверждений укажите является оно верным или неверным:

Ответ ученика

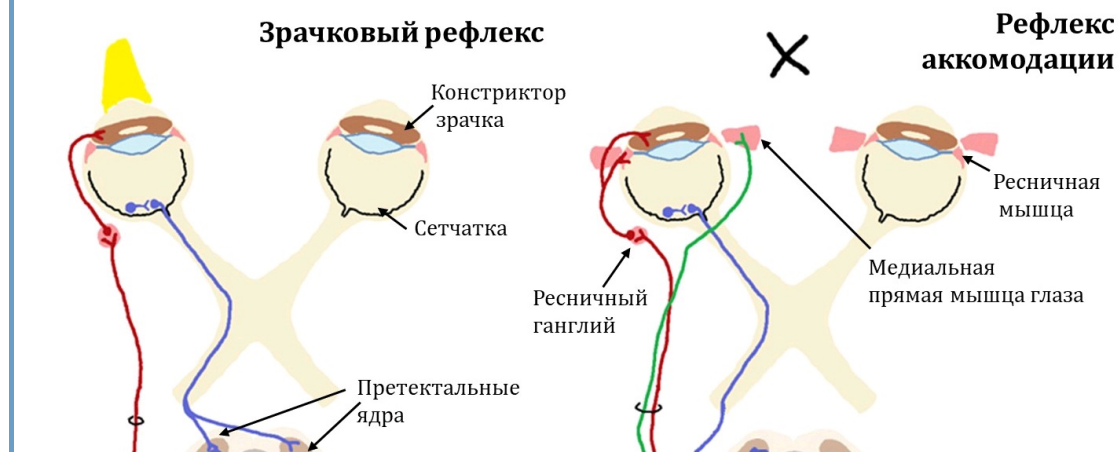
- ✓ Первая волна агрегации обусловлена дегрануляцией тромбоцитов;
- ✗ У первого пациента может быть обнаружен дефицит фактора Виллебранда;
- ✓ У второго пациента наблюдается дефицит GPIIb/IIIa рецепторов;
- ✓ У второго пациента наблюдается низкая степень дегрануляции тромбоцитов;
- ✓ У третьего пациента наблюдается дефицит GPIIb/IIIa рецепторов;
- ✓ У третьего пациента может быть обнаружен дефицит GPIb рецепторов.

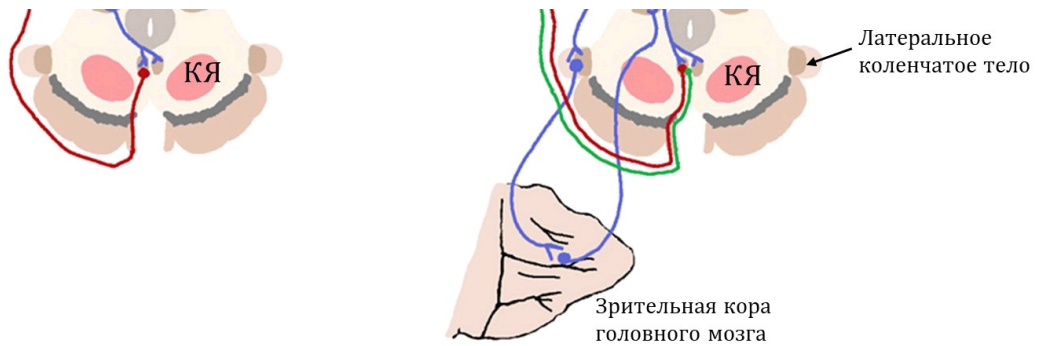
Время ответа: 22.02.2021 13:41:49

Баллы: 1 из 3

## Задание 7 (ID18) (Задача № 1263962)

Исследование зрачкового и аккомодационного рефлекса – неотъемлемая часть неврологического осмотра, позволяющего установить локализацию и размер очага поражения в нервной системе. При проведении зрачкового рефлекса пучок яркого света направляют в поле зрения правого глаза, а затем – левого глаза. При проведении рефлекса аккомодации неврологический молоточек или ручку постепенно приближают к переносице пациента, фокусирующего взгляд на данный предмет.





Изучите схематичные изображения нервных контуров, обслуживающих зрачковый и аккомодационный рефлексы, и для каждого из следующих утверждений укажите является оно верным или неверным:

Ответ ученика

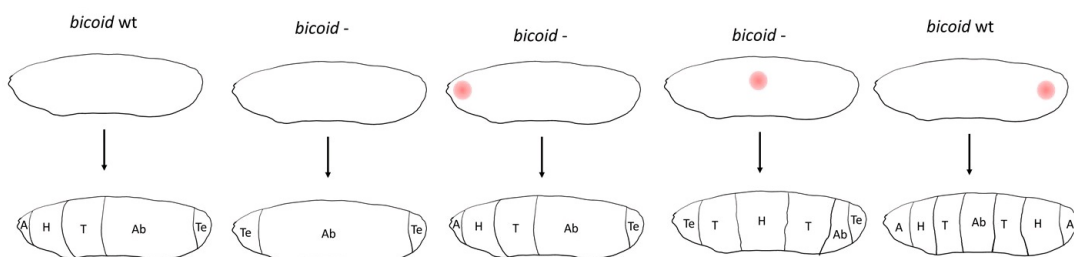
- ✓ Тела эфферентных нейронов, обслуживающих эти рефлексы, расположены в покрывке моста;
- ✓ В норме при освещении правого глаза происходит прямое сужение правого зрачка и содружественное сужение левого зрачка;
- ✗ При правосторонней перерезке отростков афферентных нейронов, обслуживающих зрачковый рефлекс, левый зрачок будет сужаться только при прямом освещении левого глаза;
- ✗ При поражении поверхностной (дорсальной) части претектальных ядер зрачки сужаются только в ответ на яркое освещение, но не на аккомодацию;
- ✗ При отеке мозга сдавливание тел эфферентных нейронов, обслуживающих эти рефлексы, приведет к расходящемуся косоглазию и сужению зрачков;
- ✗ Повреждение красного ядра (на схеме обозначено как «КЯ») нередко сопровождается расходящимся косоглазием и односторонним мидриазом.

Время ответа: 22.02.2021 13:44:43

Баллы: 1.5 из 3

## Задание 8 (ID22) (Задача № 1263967)

В эмбриональном развитии плодовой мушки *Drosophila melanogaster* большую роль играют гены с материнским эффектом. Эти гены транскрибируются в организме матери и их мРНК поступают в яйцеклетку. Один из таких генов – *bicoid*. Для определения функций этого гена ученые изучили развитие личинок *D. melanogaster*, полученных от самок с мутантным (нефункциональным) геном *bicoid*. Ученые вводили мРНК этого гена в разные участки личинок и следили за развитием сегментов тела. Рисунок ниже иллюстрирует результаты этого эксперимента. Красным кругом отмечено место введения мРНК *bicoid* в личинку. Обозначения: *bicoid wt* – личинки, полученные от самок дикого типа; *bicoid-* – личинки, полученные от самок с мутантным геном *bicoid*; А – акрон (головная лопасть), Н – голова, Т – грудь, Аb – брюшко, Те – тельсон (хвостовая лопасть).



Рассмотрите результаты этого эксперимента и для каждого из следующих утверждений укажите является оно верным или неверным:

Ответ ученика

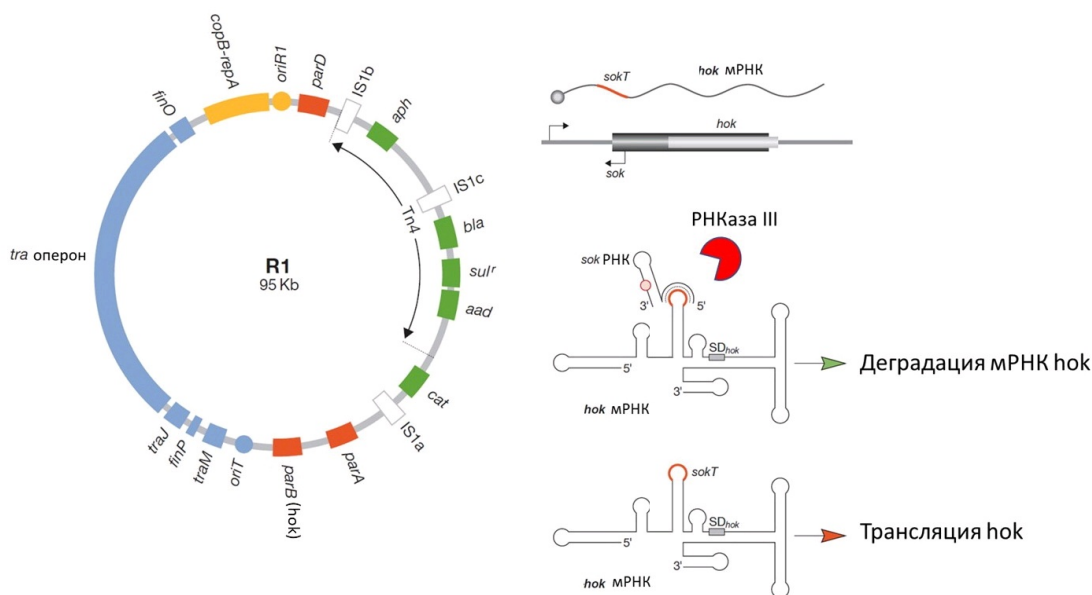
- ✓ Белковый продукт гена *bicoid* необходим для развития передней части тела;
- ✓ Специализация сегментов тела определяется градиентом концентрации мРНК *bicoid*;
- ✗ мРНК *bicoid* в норме концентрируется в задней части яйцеклетки;
- ✗ мРНК *bicoid* необходима для развития всех сегментов тела *D. melanogaster*;
- ✗ Белковый продукт гена *bicoid* необходим для развития тельсона;
- ✗ Белковый продукт гена *bicoid* определяет дорсо-вентральную (спина-брюхо) полярность эмбриона.

Время ответа: 22.02.2021 13:48:20

Баллы: 3 из 3

## Задание 9 (ID23) (Задача № 1263971)

На рисунке показана карта плазмиды R1, которую можно обнаружить в клетках бактерии *Escherichia coli*. Эта плазмида имеет достаточно большой размер – 95 тысяч пар нуклеотидов, и содержит несколько генов. В частности, гены *bla*, *cat*, *aph*, *aad* и *sul* кодируют белки, обеспечивающие устойчивость к антибиотикам ампициллину, хлорамфениколу, канамицину, стрептомицину и сульфаниламидам, соответственно. В этой плазмиде закодирован ген белкового токсина *hok* (*parB*), который разрушает мембрану клетки, а также ген РНК *sok*, которая комплементарна участку мРНК *hok*. Двойная спираль между РНК *sok* и мРНК *hok* узнается РНКазой III, которая разрушает мРНК *hok*. РНК *sok* является нестабильной, ее время жизни в клетке невелико (в отличие от мРНК *hok*). Ген *gerA* кодирует белок, необходимый для запуска репликации плазмиды. Ген *copB* кодирует белок, который подавляет транскрипцию гена *gerA*, удерживая ее на низком уровне. Синим цветом на карте отмечены гены, кодирующие белки, необходимые для конъюгации, а также последовательности, регулирующие конъюгацию.



Для каждого из следующих утверждений укажите является оно верным или неверным:

Ответ ученика

- ✗ Из-за низкого уровня экспрессии белка *gerA* данная плазмида является низкокопийной – ее репликация не требует значительных ресурсов и не снижает жизнеспособность клеток *E. coli*, несущих эту плазмиду;
- ✗ После попадания в клетки *E. coli* данная плазмида не наследуется стабильно и в течении нескольких поколений исчезает из популяции;
- ✗ В этой плазмиде должны быть закодированы собственные рибосомальные РНК;
- ✗ В этой плазмиде должна быть закодирована собственная ДНК-полимераза;
- ✗ Клетки, содержащие данную плазмиду, погибают от действия токсина *hok*;
- ✗ Данная плазмида имеет модульное строение – гены, выполняющие сходные функции, расположены рядом друг с другом.

Время ответа: 22.02.2021 14:39:03

Баллы: 2 из 3

## Задание 10 (ID28) (Задача № 1263977)

Юные натуралисты Петя и Катя изучали закономерности наследования признаков у драконов. Петя пытался найти зависимость между наследованием окраса и цвета пламени. А Катя изучала как связаны наследование окраса и цвета глаз. Ребята проанализировали данные о скрещивании драконов в питомнике за последние 5 лет и обнаружили следующее.

От скрещивания чистопородных красных драконов, имеющих красное пламя с чистопородными зелеными драконами, имеющими желтое пламя в F1 все потомки были красными и извергали желтое пламя. В анализирующем скрещивании получилось 4 фенотипических класса потомков в равных соотношениях.

От скрещивания красных драконов с карими глазами и зеленых с зелеными глазами в F1 также наблюдалось единообразие, все потомки были красными и имели карие глаза. В анализирующем скрещивании получалось 4 фенотипических класса потомков, но 90% из них имели такой же фенотип, как их родители и только 10% были



либо красными с зелеными глазами, либо зелеными с карими глазами.

На основе выявленных закономерностей Петя и Катя сделали выводы и выступили с докладом на юннатской конференции, где выяснилось, что некоторые выводы ошибочны.

Укажите для каждого из следующих выводов, сделанных ребятами, является он верным или неверным:

Ответ ученика

- ✓ Извергать желтое пламя могут как доминантные гомозиготы, так и гетерозиготы, т.е. доминирование полное;
- ✗ Исследования однозначно показали, что окрас, цвет пламени и цвет глаз наследуются независимо друг от друга;
- ✗ Гены, отвечающие за формирование цвета пламени и цвета глаз, находятся в разных хромосомах;
- ✗ Четыре фенотипических класса в F2 обоих исследований являются результатом случайного расхождения хромосом в мейозе;
- ✗ В исследовании Кати 10% потомков, имеющих фенотип отличный от родительского это результат генных или хромосомных мутаций;
- ✗ Сделать верные выводы о характере наследования признаков можно только имея большую выборку.

Время ответа: 22.02.2021 14:39:03

Баллы: 2 из 3

## Задание 11 (ID29) (Задача № 1263980)

У драконов белок, кодируемый геном X участвует в развитии роговых чешуек. Поскольку чешуи не только покрывают тело, но и формируют гребень и выросты на хвосте, мутации в гене X оказывают влияние сразу на три признака. Такое явление называется **плейотропным (множественным) эффектом гена**.

Особи дикого типа имеют крупные чешуи, прямой гребень и выросты на хвосте. Доминантный аллель гена X, **летальный в гомозиготе**, в гетерозиготе дает мелкие покровные чешуи, волнистый гребень и отсутствие выростов на хвосте. При этом вероятность проявления этих признаков разная. Мелкие чешуи формируются у всех без исключения драконов, имеющих доминантный аллель, волнистый гребень только у половины, а выросты на хвосте отсутствуют лишь у  $\frac{1}{4}$  обладателей доминантного аллеля. Такая особенность называется **неполная пенетрантность плейотропного эффекта**.

Исследователи драконов скрестили самку с мелкими чешуями с самцом дикого типа. Укажите для каждого из следующих утверждений, является оно верным или неверным:

Ответ ученика

- ✓ Самец является рецессивной гомозиготой по гену X;
- ✗ От данного скрещивания с вероятностью  $\frac{1}{4}$  можно получить потомков с крупными чешуями и без выростов на хвосте;
- ✓ Половина потомков, полученных от данного скрещивания, будет иметь мелкие чешуи;
- ✓ Потомки, имеющие только мелкие чешуи имеют такой же генотип, как и потомки имеющие одновременно мелкие чешуи и волнистый гребень;
- ✓ От данного скрещивания потомки, обладающие одновременно мелкими чешуями, волнистым гребнем и отсутствием выростов на хвосте могут родиться с вероятностью  $\frac{1}{16}$ ;
- ✗ У потомков от данного скрещивания может быть только два разных фенотипа.

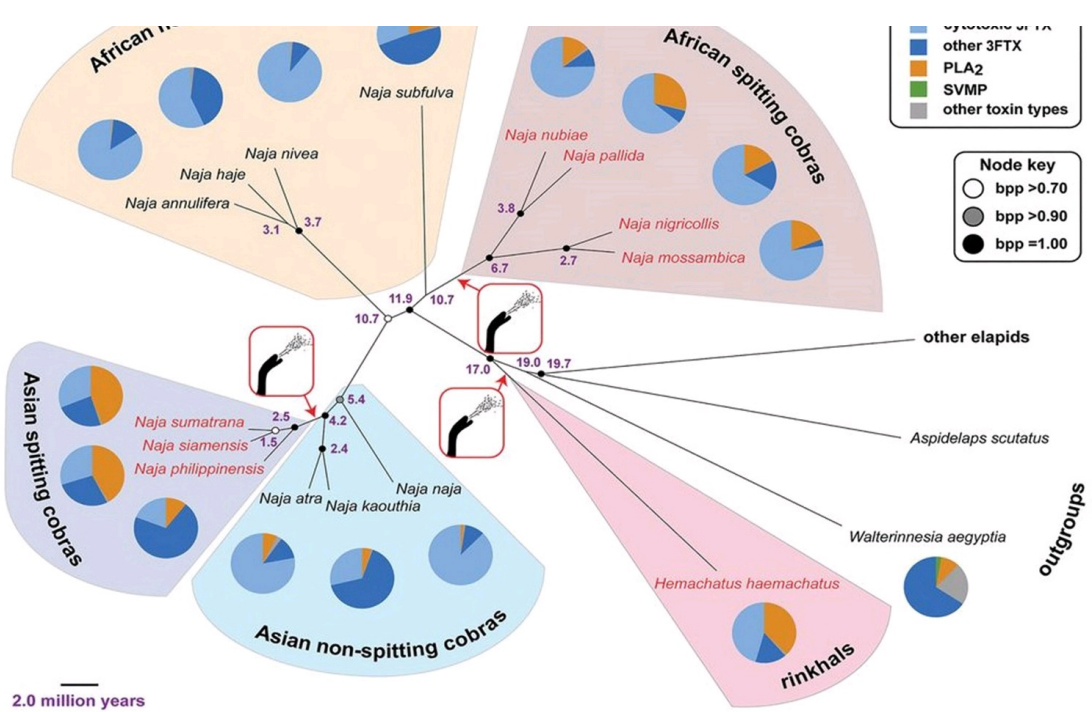
Время ответа: 22.02.2021 14:06:40

Баллы: 3 из 3

## Задание 12 (ID32) (Задача № 1263986)

Кобрами называют представителей нескольких родов семейства Аспиды (Elaphidae). Угрожающее поведение кобры хорошо известно: она приподнимается, раздувает капюшон и, если опасность не исчезает, бросается на противника и кусает. Но некоторые кобры научились не бросаться на врага, а выстреливать в него ядом. Ниже представлено филогенетическое дерево (Kazandjian et al., 2021) некоторых видов кобр. Круговыми диаграммами обозначено соотношение компонентов яда. Обозначения на древе: African – африканские, Asian – азиатские, non-spitting cobras – неплюющие кобры, spitting cobras – плюющие кобры, outgroups – внешние группы, Toxin key – компоненты токсинов.





Проанализируйте представленный рисунок и, для каждого из следующих утверждений, укажите, является оно верным или неверным:

Ответ ученика

- ✓ Способность плевать ядом кобры приобрели минимум трижды;
- ✓ У всех плюющихся кобр повышена концентрация токсина PLA2 (фосфолипаза A2);
- ✗ Относительно примитивные кобры, близкие к общему предку группы, отличаются большим разнообразием токсинов в составе яда;
- ✓ В ходе эволюции у кобр появились новые компоненты яда, отсутствующие у ближайших родственников;
- ✓ Независимое развитие новой адаптации несколько раз в рамках одной группы может говорить о наличии изначальных предпосылок к эволюции в этом направлении;
- ✓ Развитие практически идентичного метода защиты у разных видов говорит о возможном наличии схожего вектора отбора в эволюционной истории этих видов.

Время ответа: 22.02.2021 14:10:33

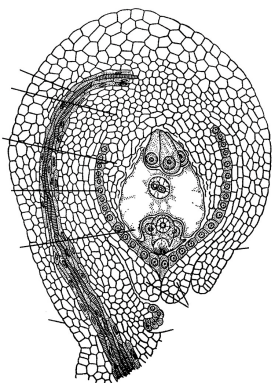
Баллы: 2 из 3

### Задание 13 (ID35) (Задача № 1263991)

В жизненном цикле высших растений присутствует чередование полового и бесполого поколений.

Ниже приведены рисунки с различными частями растений:

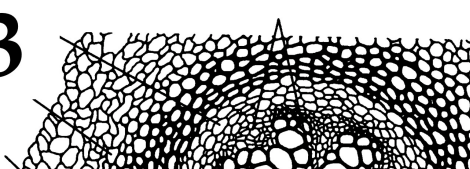
1



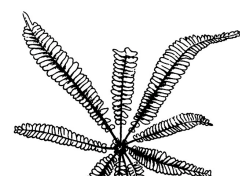
2

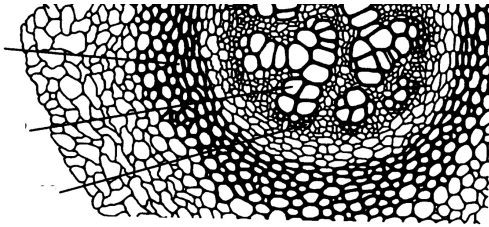


3



4





5



После данной формулировки задания приведены три столбца элементов для сопоставления:

В левом столбце приведен список таксонов (список избыточен – есть лишние таксоны).

В среднем столбце указаны номера рисунков (сами рисунки приведены выше).

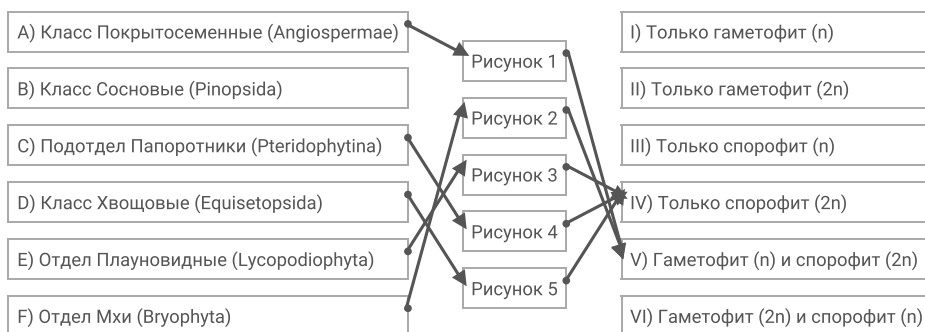
В правом столбце приведен список фаз жизненного цикла (список избыточен – есть лишние фазы).

Соотнесите части растений, изображённые на рисунках, с таксонами, к которым они принадлежат. Определите, к какой фазе жизненного цикла относятся данные структуры растений (учитывать только то, что непосредственно видно на рисунках).

Каждый элемент из среднего столбца можно соединить стрелкой только с одним элементом в левом столбце и с одним элементом в правом столбце. **Каждая стрелка от элемента левого столбца к элементу среднего столбца должна быть уникальной, а от разных элементов среднего столбца можно провести несколько стрелок к одному элементу правого столбца!**

Для того, чтобы провести стрелку перетяните мышкой элемент к которому вы проводите стрелку по верх элемента от которого должна идти стрелка и отпустите. Чтобы отменить стрелку между элементами повторите их перемещение.

Ответ ученика



Время ответа: 22.02.2021 14:12:55

Баллы: 5 из 5

## Задание 14 (ID37) (Задача № 1264024)

Скелетные элементы представителей класса Aves имеют хорошо известные особенности внешнего строения.

Ниже приведены фотографии некоторых костей этих животных:



После данной формулировки задания приведены три столбца элементов для сопоставления:

В левом столбце приведен список названий костей или сложных костных образований (список избыточен – в нем есть лишние термины).

В среднем столбце указаны номера фотографий костей (сами фото приведены выше).

В правом столбце приведен список характеристик костей (список избыточен – в нем есть лишние характеристики).

Вам необходимо определить название кости (в некоторых случаях – сложного костного образования) и соотнести с подходящей ей характеристикой из списка (масштаб на фото не выдержан).

Каждый элемент из среднего столбца можно соединить стрелкой только с одним элементом в левом столбце и с одним элементом в правом столбце. Каждая стрелка должна быть уникальной, т.е. провести две стрелки от двух элементов среднего столбца к одному и тому же элементу левого (или правого) столбца нельзя!

Для того, чтобы провести стрелку перетяните мышкой элемент к которому вы проводите стрелку поверх элемента от которого должна идти стрелка и отпустите. Чтобы отменить стрелку между элементами повторите их перемещение.

Ответ ученика



J) Ключицы

K) Локтевая кость

L) Типичный шейный позвонок

X) Состоит из подвздошной, седалищной и лобковой костей

XI) Часть осевого скелета, образованная в результате сращения нескольких его отделов

XII) Сложное образование свободной задней конечности, характерное исключительно птицам

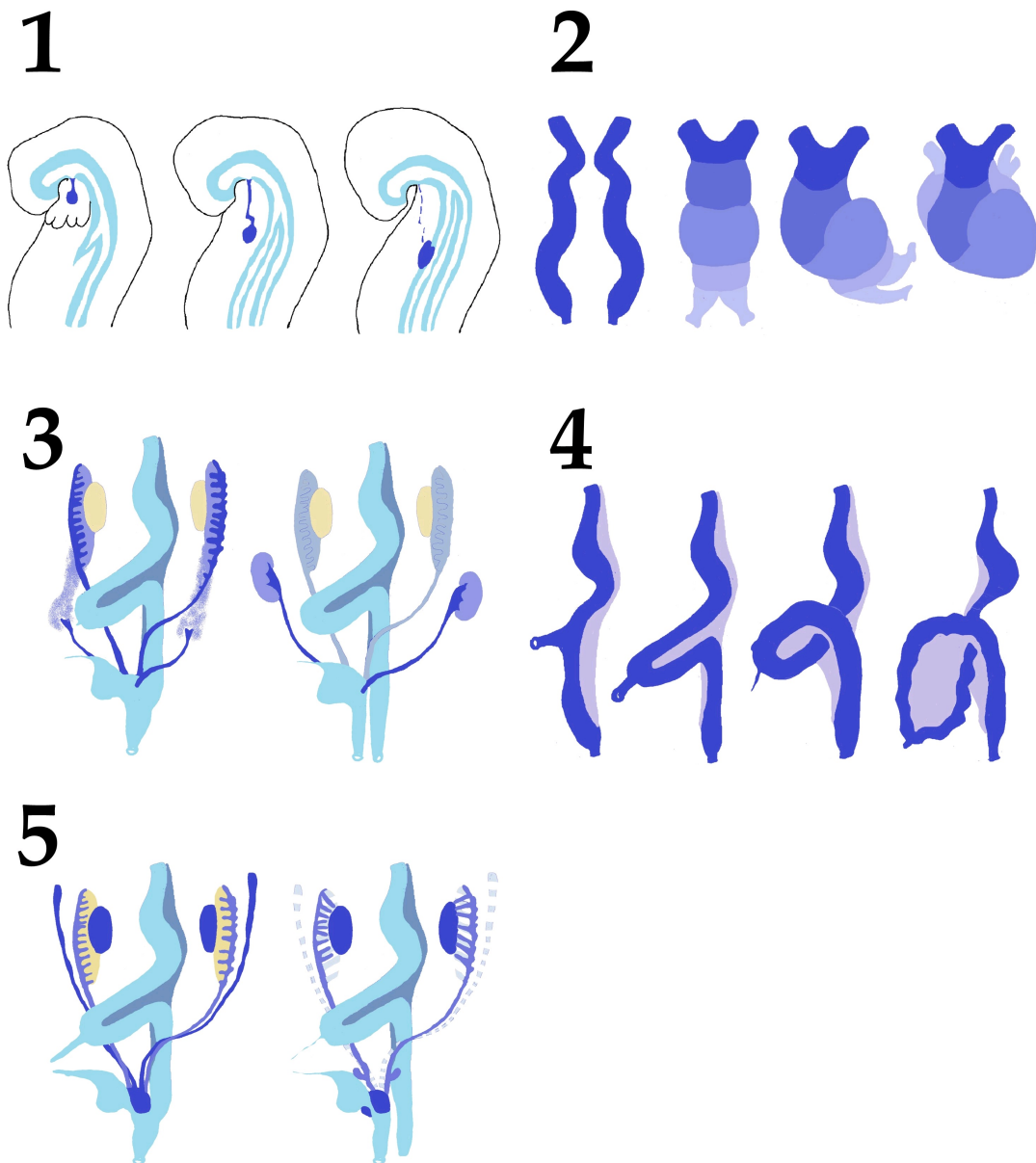
Время ответа: 22.02.2021 14:33:27

Баллы: 4 из 5

### Задание 15 (ID39) (Задача № 1264030)

Сложное анатомическое строение внутренних органов обусловлено, во многом, особенностями их развития в эмбриональном периоде (миграция клеток, повороты, апоптоз и другие механизмы).

Ниже приведены схематичные изображения эмбрионального развития различных анатомических образований:



После данной формулировки задания приведены три столбца элементов для сопоставления:

В левом столбце приведен список названий анатомических образований (список избыточен – в нем есть лишние термины).

В среднем столбце указаны номера рисунков (сами рисунки приведены выше).

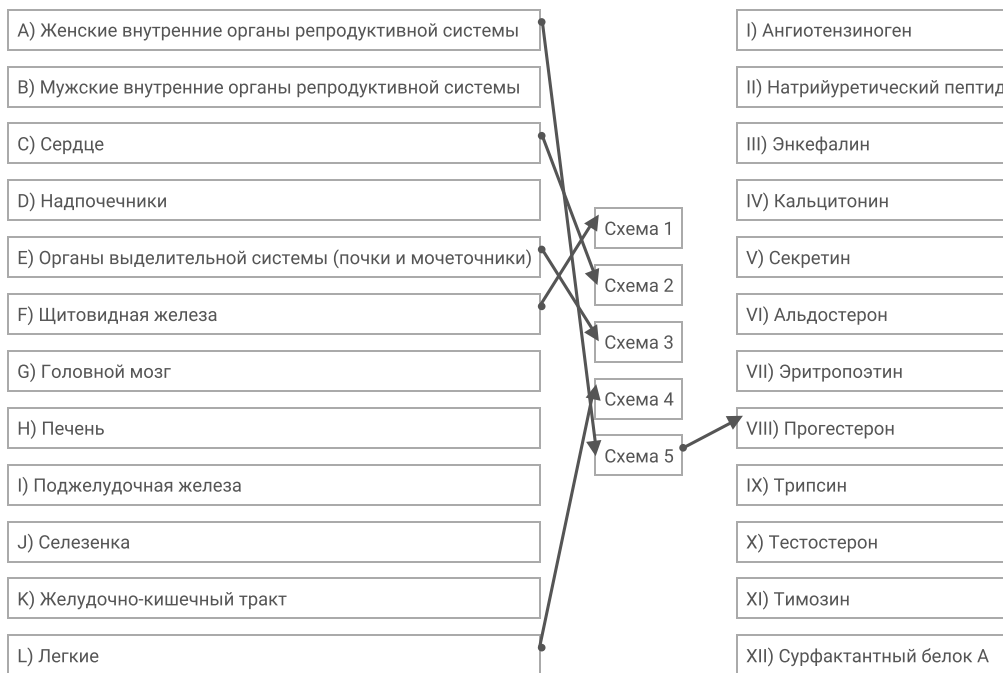
В правом столбце приведен список названий основных секретируемых биологически активных веществ (список избыточен – в нем есть лишние названия).

Определите анатомическое образование по схематичному изображению его эмбрионального развития, а также укажите, основное биологически активное вещество, которое секретируется данным образованием. Обратите внимание, что образования о которых идет речь на схемах **отмечены синим цветом**. Если вы считаете, что данное анатомическое образование секретирует несколько биологически активных веществ, то нужно выбрать одно, которое выделяется в наибольших количествах или связано с основной функцией данного образования.

Каждый элемент из среднего столбца можно соединить стрелкой только с одним элементом в левом столбце и с одним элементом в правом столбце. Каждая стрелка должна быть уникальной, т.е. провести две стрелки от двух элементов среднего столбца к одному и тому же элементу левого (или правого) столбца нельзя!

Для того, чтобы провести стрелку перетяните мышкой элемент к которому вы проводите стрелку по верх элемента от которого должна идти стрелка и отпустите. Чтобы отменить стрелку между элементами повторите их перемещение.

Ответ ученика



Время ответа: 22.02.2021 14:18:31

Баллы: 1.5 из 5

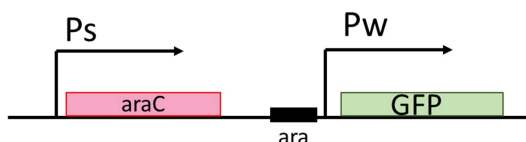
## Задание 16 (ID41) (Задача № 1264034)

С помощью генной инженерии можно создавать генетические контуры, которые будут выполнять простейшие логические операции. Генетический контур – группа генов, связанных друг с другом активирующими или репрессирующими связями.

Ниже приведены схемы пяти генетических контуров (1-5), которые вводились в клетки бактерии *E.coli*.

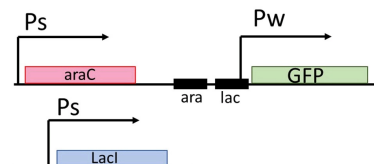
1

Сигнал А: арабиноза



2

Сигнал А: арабиноза  
Сигнал В: лактоза



3

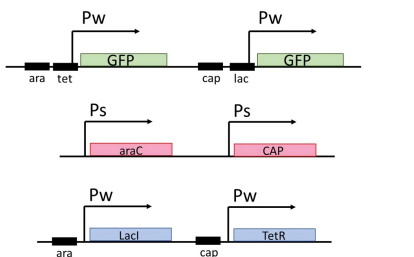
Сигнал А: Fe<sup>2+</sup>  
Сигнал В: триптофан

4

Сигнал А: триптофан  
Сигнал В: Fe<sup>2+</sup>

5

Сигнал А: арабиноза  
Сигнал В: цАМФ



**Обозначения на схемах:**

- стрелка и Ps – сильный промотор (для транскрипции не требует присутствия белка-активатора);
- стрелка и Pw – слабый промотор (для транскрипции требуется белок активатор);
- GFP – ген зеленого флуоресцентного белка;
- araC – ген белка-активатора, который связывается с последовательностью ara при добавлении арабинозы;
- CAP – белок-активатор, связывается с последовательностью cap при наличие в клетке цАМФ;
- LacI – ген белка-репрессора, который связывается с последовательностью lac в отсутствие лактозы;
- TetR – ген белка-репрессора, который связывается с последовательностью tet в отсутствие тетрациклина;
- TrpR – ген белка-репрессора, который связывается с последовательностью trp при наличии в клетке триптофана;
- Fur – ген белка-репрессора, который связывается с последовательностью fur при высокой концентрации ионов Fe<sup>2+</sup>.
- В случае, если на промоторе одновременно присутствуют белки активатор и репрессор, то репрессия доминирует.

**После данной формулировки задания приведены три столбца элементов для сопоставления:**

- В левом столбце приведен список описаний механизма работы генетических контуров.**
- В среднем столбце указаны номера схем (сами схемы приведены выше).**
- В правом столбце указаны типы ответа: экспрессия GFP в данной схеме наблюдается только в следующей (-их) комбинации (-ях) сигналов.**
- Сопоставьте показанные контуры с наиболее подходящим описанием механизма работы контура (список А - Е) и с типом ответа (список I - V).**

Каждый элемент из среднего столбца можно соединить стрелкой только с одним элементом в левом столбце и с одним элементом в правом столбце. Каждая стрелка должна быть уникальной, т.е. провести две стрелки от двух элементов среднего столбца к одному и тому же элементу левого (или правого) столбца нельзя!

Для того, чтобы провести стрелку перетяните мышкой элемент к которому вы проводите стрелку поверх элемента от которого должна идти стрелка и отпустите. Чтобы отменить стрелку между элементами повторите их перемещение.

Ответ ученика

A) AraC в присутствии арабинозы активирует транскрипцию GFP, а LacI в отсутствие лактозы подавляет транскрипцию GFP

B) AraC в присутствии арабинозы активирует транскрипцию GFP и LacI, а CAP в присутствии цАМФ активируют экспрессию GFP и TetR

C) Fur в присутствии Fe<sup>2+</sup> или TrpR в присутствии триптофана подавляют экспрессию

Схема 1

Схема 2

Схема 3

I) В отсутствие сигналов, в присутствии только сигнала А, в присутствии обоих сигналов

II) В присутствии сигнала А (система с одним сигналом)

III) В присутствии только сигнала А или в

GFP

D) Fur в присутствии Fe<sup>2+</sup> подавляет экспрессию TrpR, а TrpR в присутствии триптофана подавляют экспрессию GFP

E) AraC в присутствии арабинозы активирует экспрессию GFP

Схема 4

Схема 5

присутствии только сигнала В

IV) В присутствии обоих сигналов

V) В отсутствие обоих сигналов

Время ответа: 22.02.2021 14:39:03

Баллы: 0 из 5

## Задание 17 (ID43) (Задача № 1264039)

У драконов в гаплоидном наборе 10 хромосом ( $n=10$ ).

Ниже приведены названия различных фаз интерфазы и процесса деления клеток:

Фаза 1: Интерфаза S

Фаза 2: Анафаза митоза

Фаза 3: Профаза мейоза I

Фаза 4: Анафаза мейоза I

Фаза 5: Телофаза мейоза II

После данной формулировки задания приведены три столбца элементов для сопоставления:

В левом столбце приведен список процессов, происходящих с хромосомами в данную фазу (список избыточен – в нем есть лишние процессы).

В среднем столбце указаны названия различных фаз интерфазы и процесса деления клеток.

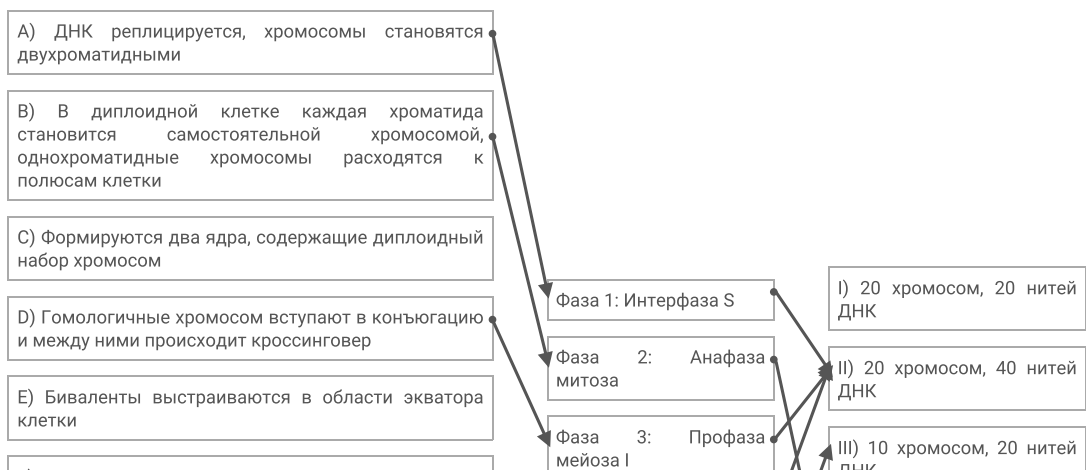
В правом столбце приведен список с количеством хромосом и нитей ДНК на разных фазах (список избыточен – в нем есть лишние термины. **НО, ОБРАТИТЕ ВНИМАНИЕ, что количество хромосом и нитей ДНК может совпадать в нескольких фазах, т.е. одна и та же цифра может использоваться несколько раз**):

Соотнесите фазы интерфазы и деления клеток, количество хромосом и нитей ДНК **в конце** каждой фазы и процессы, происходящими в эти фазы.

Каждый элемент из среднего столбца можно соединить стрелкой *только с одним* элементом в левом столбце и с одним элементом в правом столбце. *Каждая стрелка от элемента левого столбца к элементу среднего столбца должна быть уникальной, а от разных элементов среднего столбца можно провести несколько стрелок к одному элементу правого столбца!*

Для того, чтобы провести стрелку перетяните мышкой элемент к которому вы проводите стрелку вверх элемента от которого должна идти стрелка и отпустите. Чтобы отменить стрелку между элементами повторите их перемещение.

Ответ ученика





- Г) Бивалент разрываются, двухроматидные хромосомы отходят к полюсам клетки
- Г) Формируются клетки, ядра которых содержат гаплоидный набор двухроматидных хромосом
- Н) В гаплоидной клетке двухроматидные хромосомы выстраиваются в области экватора клетки
- И) В гаплоидной клетке каждая хроматида становится самостоятельной хромосомой, однохроматидные хромосомы расходятся к полюсам клетки
- Ж) Формируются клетки, ядра которых содержат гаплоидный набор однохроматидных хромосом

Фаза 4: Анафаза мейоза I

Фаза 5: Телофаза мейоза II

IV) 10 хромосом, 10 нитей ДНК

V) 40 хромосом, 40 нитей ДНК

Время ответа: 22.02.2021 14:23:41

Баллы: 4.5 из 5

## Задание 18 (ID52) (Задача № 1264049)

В расшифровке генетического кода большую роль сыграли опыты по трансляции искусственно синтезированных РНК. Такие РНК синтезировались из нуклеозиддифосфатов с помощью фермента полинуклеотидфосфорилазы. В пробирку добавлялись различные нуклеозиддифосфаты в известном соотношении, и далее полинуклеотидфосфорилаза случайным образом комбинировала добавленные нуклеотиды в полимерные цепочки. После этого полученные РНК транслировались в бесклеточной системе синтеза белка. Определяя, какие аминокислоты встречались в таких пептидах, можно было сделать вывод о нуклеотидном составе триплетов, кодирующих разные аминокислоты.

### Генетический код (иРНК)

Первое основание	Второе основание				Третье основание
	У	Ц	А	Г	
У	Фен	Сер	Тир	Цис	У
	Фен	Сер	Тир	Цис	Ц
	Лей	Сер	—	—	А
	Лей	Сер	—	Трп	Г
Ц	Лей	Про	Гис	Арг	У
	Лей	Про	Гис	Арг	Ц
	Лей	Про	Глн	Арг	А
	Лей	Про	Глн	Арг	Г
А	Иле	Тре	Асн	Сер	У
	Иле	Тре	Асн	Сер	Ц
	Иле	Тре	Лиз	Арг	А
	Мет	Тре	Лиз	Арг	Г
Г	Вал	Ала	Асп	Гли	У
	Вал	Ала	Асп	Гли	Ц
	Вал	Ала	Глу	Гли	А
	Вал	Ала	Глу	Гли	Г

Ответьте на следующие подвопросы:

- 1) Какие триплеты можно обнаружить в РНК, синтезированных с помощью полинуклеотидфосфорилазы из смеси АДФ и УДФ в соотношении 3:1?
- 2) С какой частотой будут встречаться указанные в предыдущем пункте триплеты в РНК?
- 3) Какие аминокислоты будут обнаруживаться в полипептидах, образующихся при трансляции таких РНК?
- 4) В каком соотношении будут получаться указанные аминокислоты в пептидах? Ответ запишите в следующем виде: арг:гли:сер = 12:3:4 (данные аминокислоты и соотношение приведены для примера).

При внесении ответа в поле ниже, пожалуйста, сохраняйте нумерацию подвопросов на которые вы даете ответы!

Ответ ученика

---

- 1) ААА, ААУ, АУА, УАА, УУА, АУУ, УАУ, УУУ
  - 2)
  - 3) Лиз, Асн, Иле, Лей, Иле, Тир, Фен
-