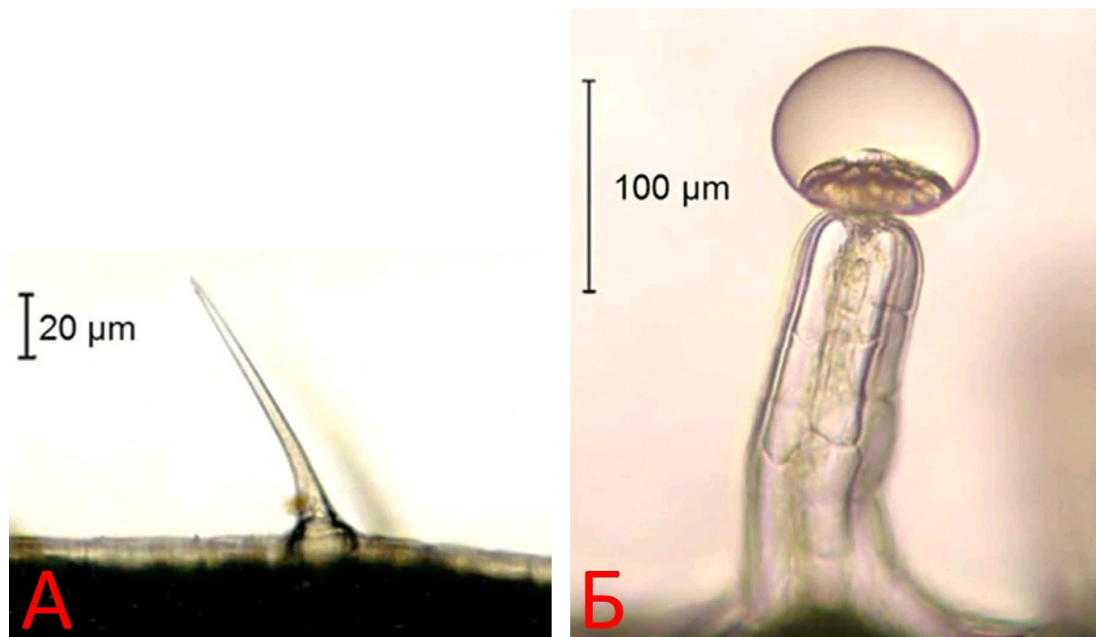


Шифр 21400358
 Предмет Биология
 Класс 10
 ID профиля 837408

Задание 1 (ID2) (Задача № 1263849)

Разнообразие трихом в растительном мире чрезвычайно велико. Трихомы различаются по форме, размеру, структуре, местоположению, способности секретировать и т.д.

На микрофотографиях ниже представлены два типа трихом.



Укажите для каждого из следующих утверждений, является оно верным или неверным:

Ответ ученика

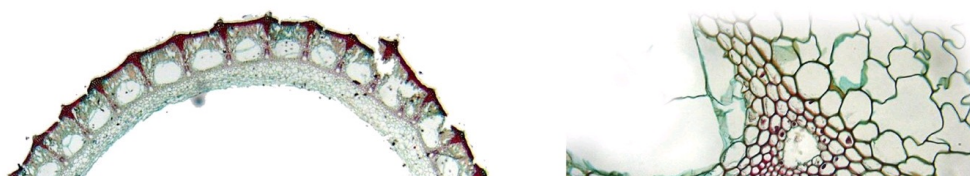
- ✓ Особенности трихом для некоторых групп растений являются важным таксономическим признаком;
- ✓ У некоторых растений один орган могут покрывать несколько разных типов трихом;
- ✗ Трихомы некоторых растений защищают их от избыточного ультрафиолетового излучения;
- ✗ Железистые трихомы располагаются только на надземной части растения;
- ✗ На фотографии А кроющая многоклеточная трихома;
- ✓ На фотографии Б железистая трихома с одноклеточной головкой.

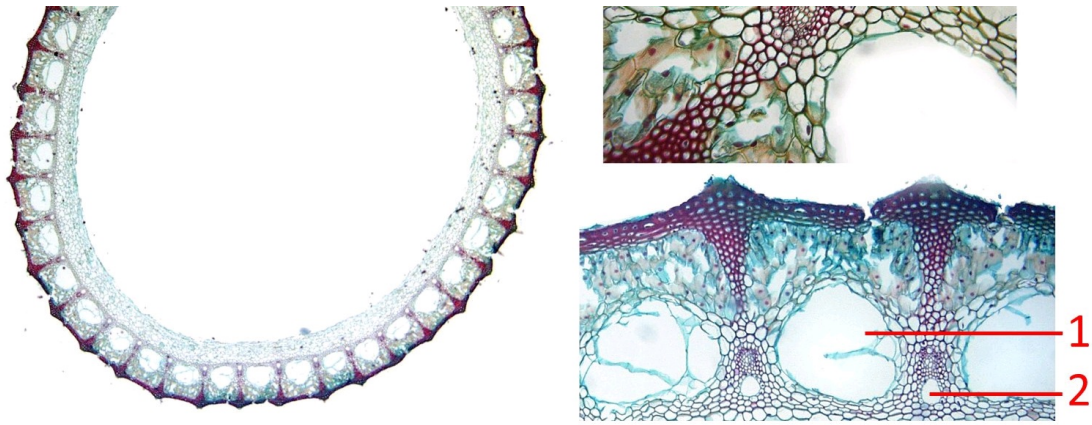
Время ответа: 22.02.2021 10:04:31

Баллы: 2 из 3

Задание 2 (ID3) (Задача № 1263857)

На фотографии ниже приведены поперечный срез (слева) и увеличенные фрагменты этого среза (два справа) одного сосудистого растения.





Основываясь на анатомическом строении этого растения, определите, является верным или неверным каждое из следующих утверждений:

Ответ ученика

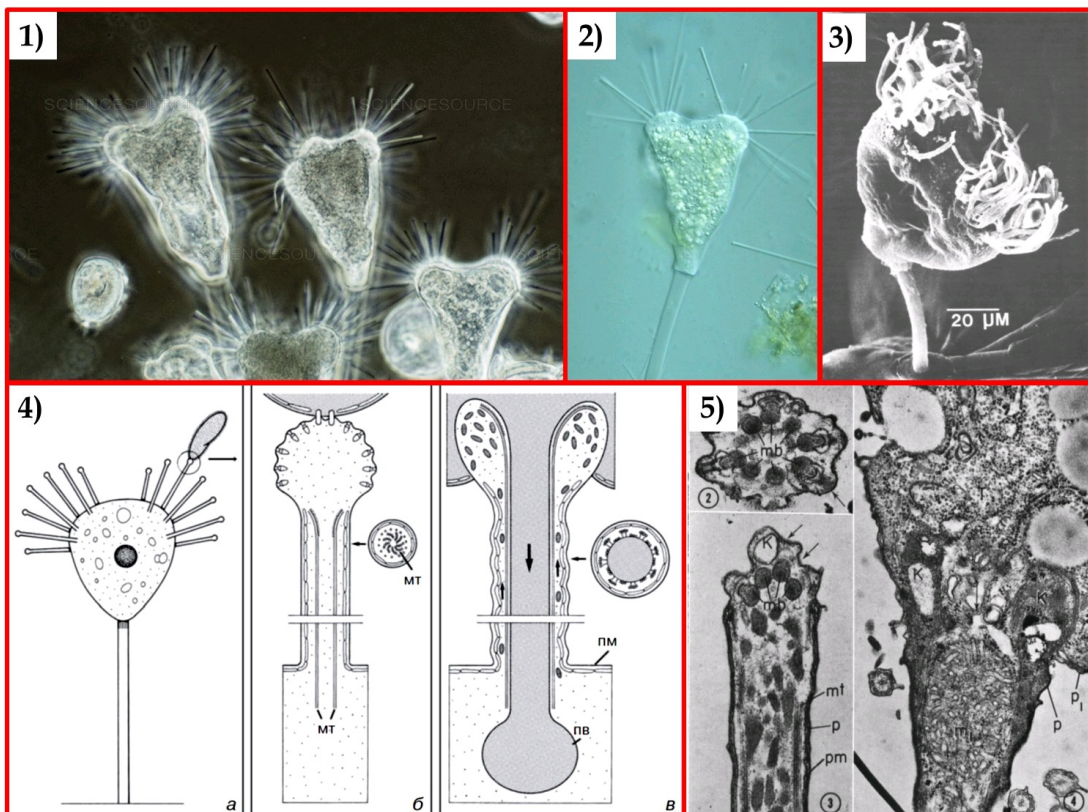
- ✓ Представленный на фотографии срез принадлежит цветковому растению;
- ✗ Для данного растения характерна артростела;
- ✗ Полость, обозначенная цифрой 2 образуется в результате разрушения элементов протоксилемы;
- ✗ Полость, обозначенная цифрой 1, образуется в результате разрушения целого проводящего пучка;
- ✓ Проводящие пучки, являются коллатеральными закрытыми;
- ✓ Полость, обозначенная цифрой 2 образуется в результате разрушения элементов вторичной ксилемы.

Время ответа: 22.02.2021 11:33:18

Баллы: 1 из 3

Задание 3 (ID7) (Задача № 1263863)

На иллюстрациях ниже приведены пять рисунков и изображений протиста *Tokophrya* sp., а также процесса его питания.



Изучите приведенные иллюстрации и укажите для каждого из следующих утверждений, является оно верным или неверным:

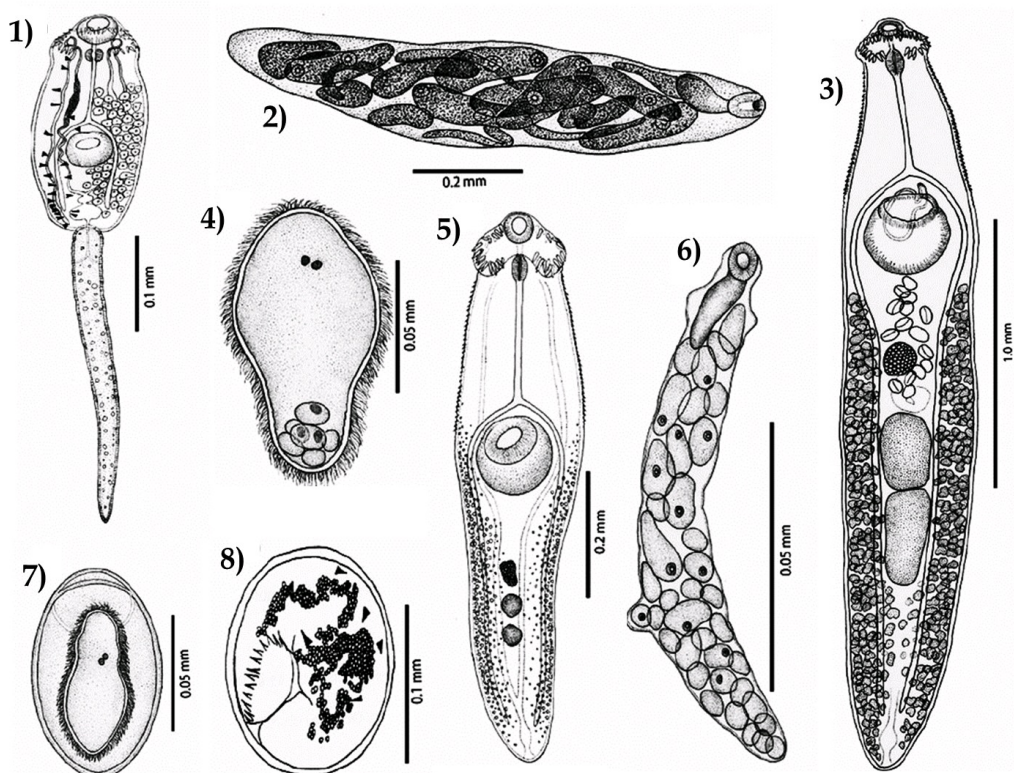
- ✗ Данный организм можно отнести к нектону;
- ✗ Данный организм питается, в основном, бактериями;
- ✓ Данный организм имеет экструсомы;
- ✗ Данный организм можно отнести к супергруппе Rhizaria;
- ✓ Иллюстрация 1 получена при помощи фазово-контрастной микроскопии;
- ✓ Иллюстрация 5 получена при помощи сканирующей электронной микроскопии.

Время ответа: 22.02.2021 10:10:54

Баллы: 2.5 из 3

Задание 4 (ID8) (Задача № 1263869)

На рисунке ниже приведены различные стадии жизненного цикла паразитического плоского червя *Echinoparyphium recurvatum*. Этот червь имеет сложный жизненный цикл со сменой трёх хозяев. Стадии обозначены цифрами в порядке, отличающемся от того, в котором они идут в жизненном цикле червя.



Изучите рисунок и укажите для каждого из следующих утверждений, является оно верным или неверным:

Ответ ученика

- ✗ Стадии 2 и 6 размножаются при помощи партеногенеза;
- ✓ Стадия 3 развивается в первом промежуточном хозяине;
- ✗ Стадия 8 носит название метацеркария;
- ✗ Стадия 6 развивается в окончательном хозяине;
- ✓ Тело стадии 4 покрыто неодермисом;
- ✗ Верной является следующая последовательность смены стадий в жизненном цикле: 4, 8, 5, 2, 7, 1, 6, 3.

Время ответа: 22.02.2021 10:18:49

Баллы: 1 из 3

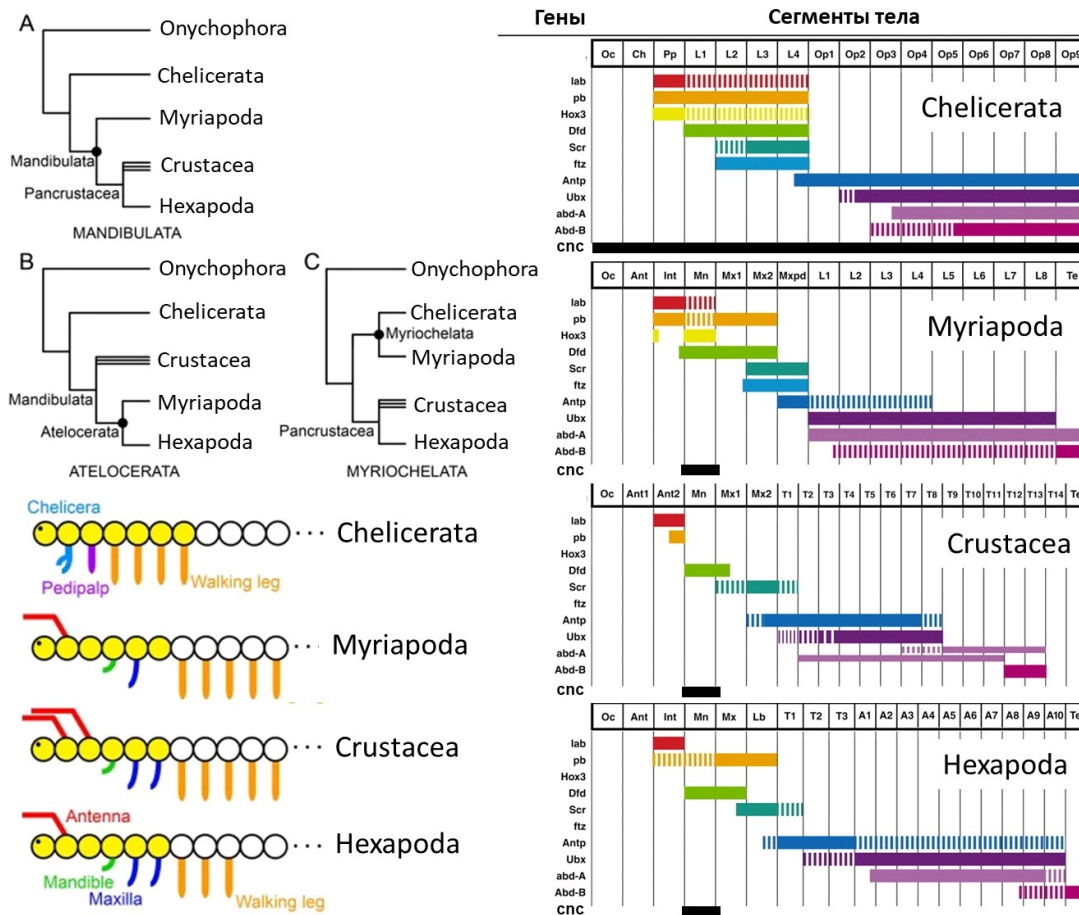
Задание 5 (ID9) (Задача № 1263874)

К типу членистоногие (Arthropoda) относятся группы хелицеровые (Chelicerata), многоножки (Myriapoda), ракообразные (Crustacea) и насекомые (Hexaroda). На данный момент наиболее популярной гипотезой о

филогенетических отношениях между этими группами является гипотеза Mandibulata (кладограмма А, на рисунке ниже), но существуют и альтернативные гипотезы – Atelocerata (кладограмма В) и Myriochelata (кладограмма С).

Внизу слева показана наиболее вероятная картина гомологии сегментов передней части тела и их придатков между представителями этих групп (морфологические данные). Список обозначений: Antenna – антенны, Mandible – мандибулы, Maxilla – максиллы, Walking leg – ходные ноги, Chelicera – хелицеры, Pedipalp – педипальпы.

Правее показаны данные по экспрессии основных хох-генов (lab, pb, Hox3, Dfd, Scr, ftz, Antp, Ubx, abd-A и abd-B), а также гена cnc, управляющих развитием сегментов тела у представителей рассматриваемых групп. Данные по генам Hox3 и ftz неполные.



Изучите приведённые данные и укажите для каждого из следующих утверждений, является оно верным или неверным:

Ответ ученика

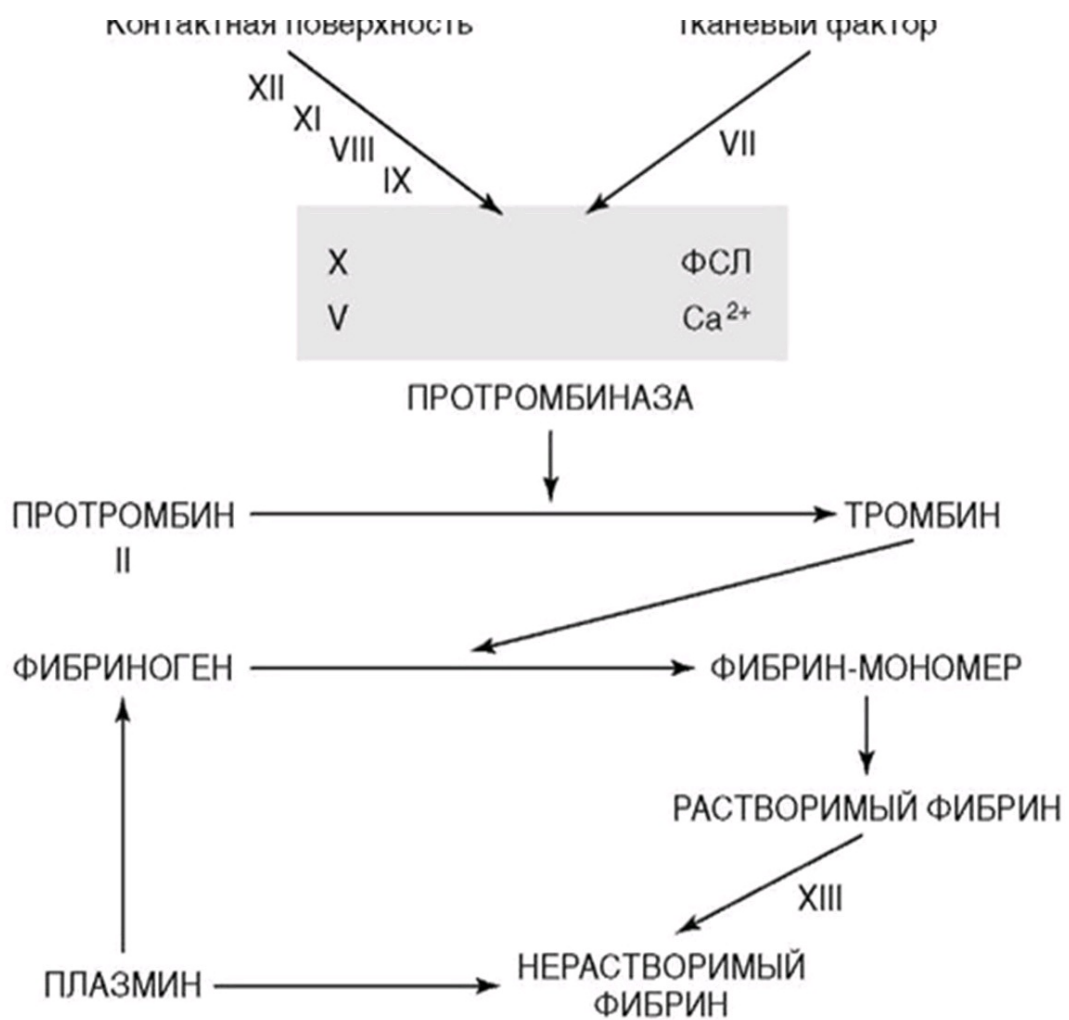
- ✓ В ходе эволюции членистоногих можно наблюдать постепенное «перекрытие» между хох-генами, распространение экспрессии каждого гена на всё большее количество сегментов;
- ✗ Если рассматривать только приведённые морфологические данные, то наиболее парсимоничной (соответствующей принципу максимальной экономии) окажется гипотеза Atelocerata;
- ✓ По современным представлениям хелицеры пауков гомологичны антеннам насекомых;
- ✗ Если придерживаться гипотезы Mandibulata, экспрессию гена Dfd только в пределах 4 и 5 сегментов можно считать синапоморфией Pancrustacea;
- ✓ Ген Antp участвует в дифференцировке груди у насекомых;
- ✓ В соответствии с гипотезой Atelocerata группа Pancrustacea будет считаться парафилетической.

Время ответа: 22.02.2021 10:27:23

Баллы: 1.5 из 3

Задание 6 (ID14) (Задача № 1263882)

На рисунке ниже изображена упрощённая схема каскада свёртывания крови.



Проанализируйте схему и для каждого из следующих утверждений укажите является оно верным или неверным:

Ответ ученика

- ✓ Клинически наиболее тяжело протекают коагулопатии, связанные с дефицитом факторов X, V или II (в отличие от дефицита факторов XII, IX или VIII);
- ✓ Гемофилия – группа наследственных заболеваний, обусловленных дефицитом факторов свёртывания;
- ✗ На конечном этапе образования факторов II, VII, IX и X при карбоксилировании остатков глутаминовой кислоты в этих белках необходим жирорастворимый витамин D;
- ✗ При циррозе печени следует ожидать склонность циркуляторного русла к тромбообразованию;
- ✓ Внутренний путь каскада коагуляции начинается с активации фактора VII;
- ✓ Ключевым ионом в каскаде свёртывания выступает Ca²⁺.

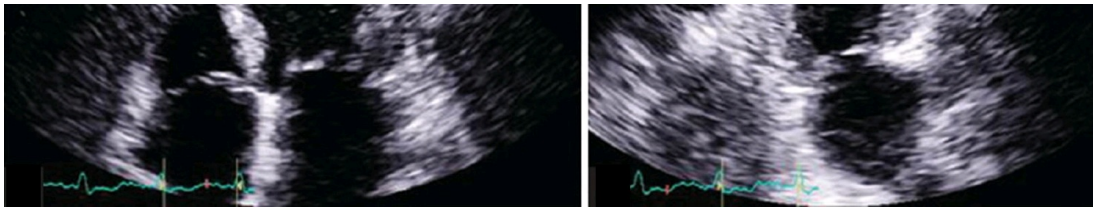
Время ответа: 22.02.2021 10:32:02

Баллы: 2.5 из 3

Задание 7 (ID15) (Задача № 1263888)

Ниже приведены результаты ультразвукового исследования сердца (эхокардиографическое исследование, Эхо-КГ) двух разных пациентов. У обоих пациентов в полости камер выявлены тромбы, обозначенные белой стрелкой.





Для каждого из следующих утверждений укажите является оно верным или неверным:

Ответ ученика

- ✗ У данных пациентов тромбы локализуются в разных полостях сердца;
- ✓ Тромботические массы у первого пациента более стабильны, чем у второго;
- ✓ У первого пациента наблюдается полная аплазия одного из створчатых клапанов;
- ✗ При отрыве тромба у первого пациента тромботические массы через левое предсердие и легочные вены попадут в малый круг кровообращения;
- ✗ У обоих пациентов высокий риск развития инсульта;
- ✗ Нарушения ритма сердца повышают риск тромбообразования в полостях сердца.

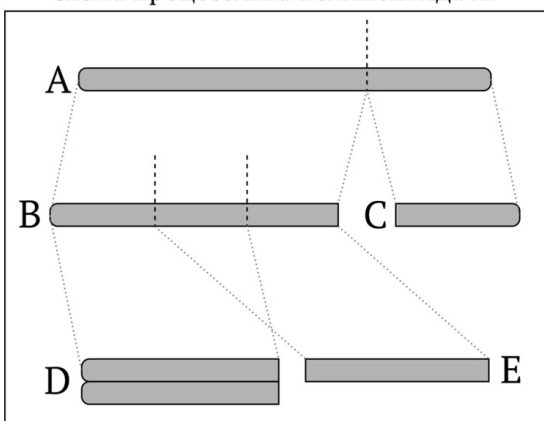
Время ответа: 22.02.2021 10:35:27

Баллы: 1.5 из 3

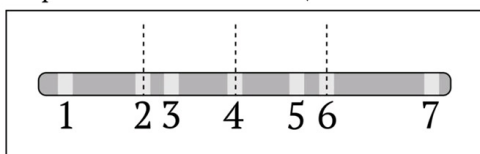
Задание 8 (ID19) (Задача № 1263893)

Известно, что в клетке некий полипептид А подвергается протеолитическому процессингу. Сначала в его первичной структуре возникает разрыв, который разделяет последовательность на две части (В и С). Второй разрыв затрагивает полипептид В, при этом существуют два конкурирующих пути, которые ведут к продуктам D и E, соответственно. Обратите внимание, что полипептид D образует димеры в физиологических условиях. В лаборатории имеется палитра из семи моноклональных антител, каждое из которых распознает один из линейных участков (1-7) полипептида А. Данные антитела могут быть использованы для создания иммунохимических систем детекции полипептида А и его производных (В, С, D, E). В случае монокомпонентной системы экстракт клеток наносит на связывающую поверхность, после чего ее обрабатывают раствором антител, сшитых с окрашенной меткой. Далее поверхность промывают буфером, чтобы избавиться от антител, не связавшихся с антигенами. Анализ завершают считыванием цветного сигнала. Двухкомпонентная система устроена схожим образом, однако в этом случае используют поверхность, заранее обработанную антителом. При наличии калибровочных стандартов оба метода могут давать количественные результаты.

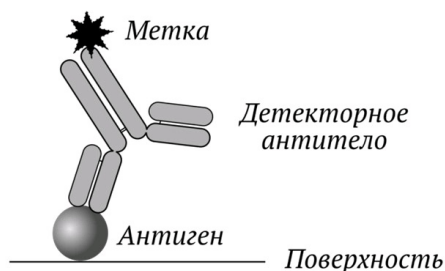
Схема процессинга полипептида А:



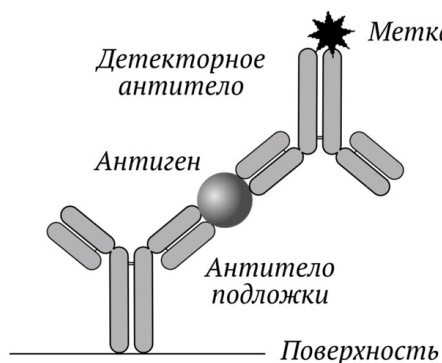
Карта эпитопов имеющихся антител:



Монокомпонентная система детекции:



Двухкомпонентная система детекции:



Внимательно рассмотрите рисунок и для каждого из следующих утверждений укажите является оно верным или неверным:

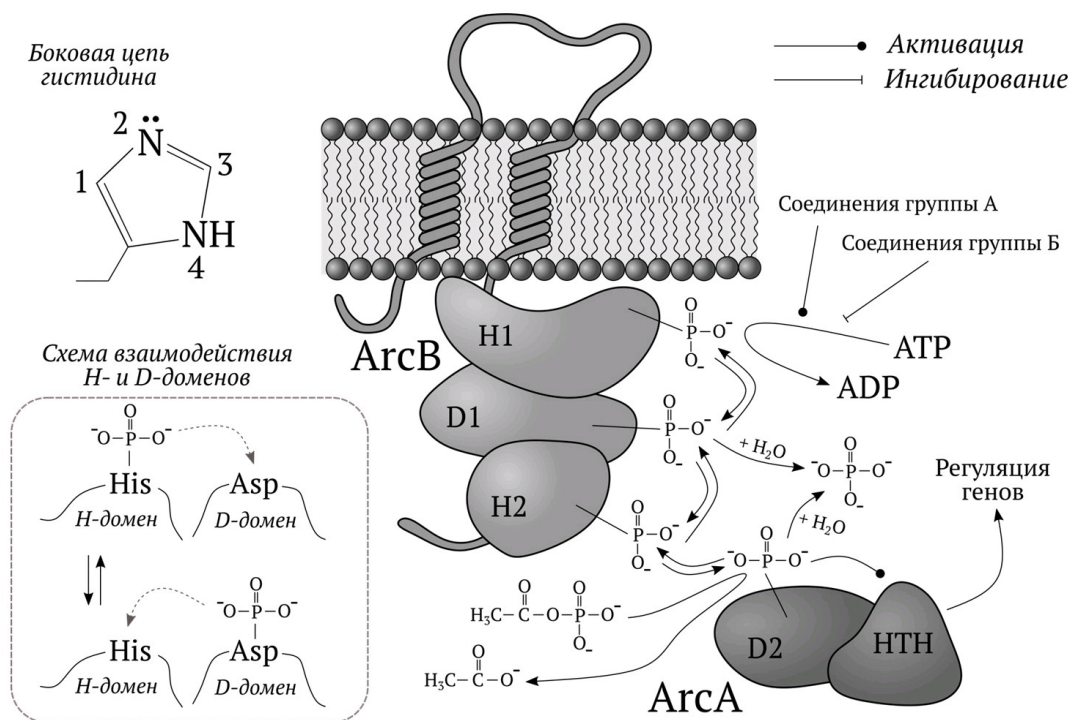
- ✓ Представленная палитра антител не позволяет определить суммарную концентрацию всех пептидов (А-Е) за одно измерение однокомпонентным методом;
- ✗ Пептид А – единственный аналит, концентрацию которого можно определить за одно измерение с использованием монокомпонентной системы;
- ✗ Концентрацию пептида Е невозможно установить с использованием исключительно однокомпонентных систем;
- ✓ Для того чтобы установить концентрации всех пептидов необходимо использовать как монокомпонентные, так и двухкомпонентные системы;
- ✓ В общем случае двухкомпонентные системы позволяют достичь большей селективности по отношению к целевому аналиту;
- ✗ Антитела, связывающиеся с разными эпитопами одного белка, не могут быть получены от одного донора.

Время ответа: 22.02.2021 10:43:44

Баллы: 2 из 3

Задание 9 (ID20) (Задача № 1263897)

Живые организмы обладают способностью тонко регулировать свой метаболизм в зависимости от условий окружающей среды. У бактерий одним из инструментов, обеспечивающих данный процесс, являются так называемые двухкомпонентные системы. Они представляют собой комбинации гистидин(Н)- и аспартат(D)-содержащих доменов, которые могут быть фосфорилированы. Присоединение фосфата к последнему D-домену (D2) изменяет активность НТН-домена, выполняющего роль регулятора генной активности. На рисунке представлена двухкомпонентная система ArcAB, которая активируется в условиях недостатка кислорода. Известно, что лактат, пируват, ацетат, NADH, а также окисленные хиноны влияют на ArcB.



Внимательно рассмотрите схему и для каждого из следующих утверждений укажите является оно верным или неверным:

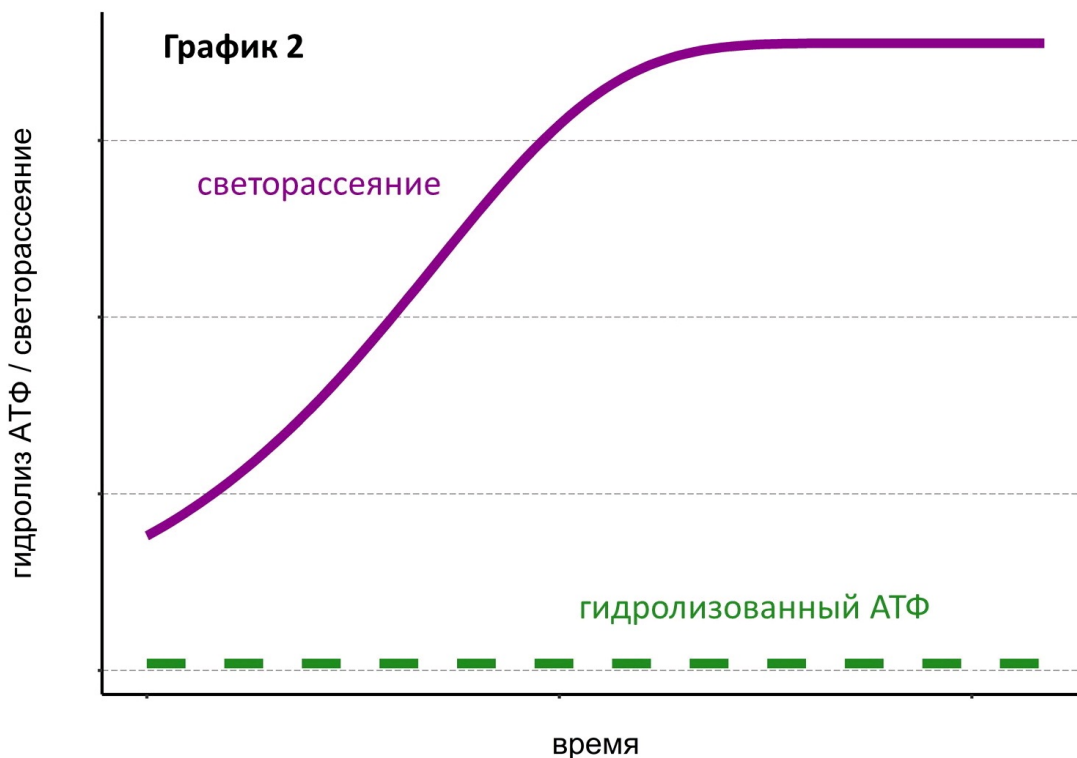
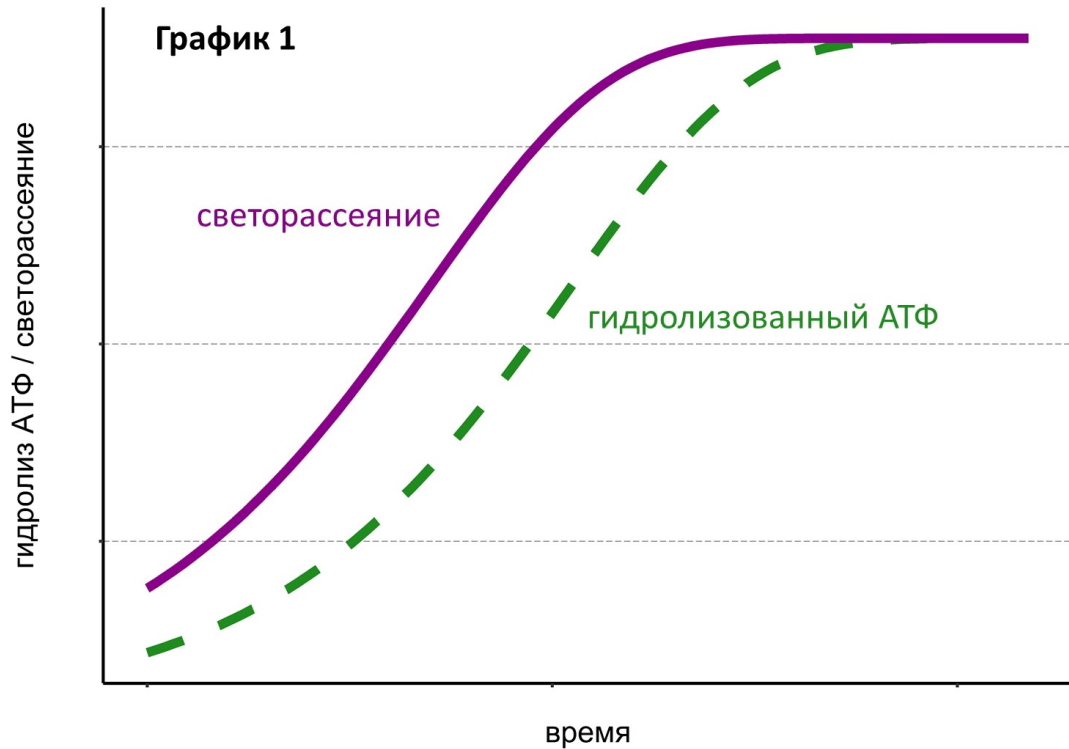
Ответ ученика

- ✓ Увеличение концентрации пирувата стимулирует дефосфорилирование D2;
- ✓ Увеличение концентрации NADH стимулирует дефосфорилирование D2;
- ✗ Увеличение концентрации окисленных хинонов стимулирует дефосфорилирование D2;
- ✓ Соединения группы А стимулируют брожение;
- ✓ Собственная гидролазная активность D-доменов участвует в регуляции продолжительности передачи сигнала;
- ✗ Взаимодействие Н- и D-доменов протекает аналогично взаимодействию тирозиновых протеинкиназ млекопитающих и их мишеней.

Время ответа: 22.02.2021 10:49:30

Задание 10 (ID25) (Задача № 1263903)

Важнейший белок цитоскелета актин может существовать в мономерной и полимерной формах. За полимеризацией актина в пробирке можно наблюдать по увеличению светорассеяния. Вы смешиваете актин с АТФ и следите за расщеплением последнего. На первом графике приведено изменение светорассеяния (сплошная фиолетовая кривая) и количества гидролизованного АТФ (пунктирная зеленая кривая). Теперь вы смешиваете актин с негидролизуемым аналогом АТФ. Результат показан на втором графике.



Проанализируйте графики и укажите для каждого из следующих утверждений, является оно верным или неверным:

Ответ ученика

- ✓ За время проведения эксперимента суммарная длина актиновых филаментов в пробирке возросла;
- ✗ За время проведения эксперимента суммарная длина актиновых филаментов в пробирке снизилась;
- ✗ Гидролиз АТФ необходим для полимеризации актина;

- ❌ Гидролиз АТФ необходим для полимеризации актина;
- ✓ Полимеризация актина происходит быстрее, чем гидролиз АТФ;
- ✓ Скорость гидролиза АТФ ниже скорости деполимеризации актина;
- ❌ Неорганический фосфат, высвобождаемый в процессе гидролиза АТФ, обладает эффектом светорассеяния.

Время ответа: 22.02.2021 10:52:16

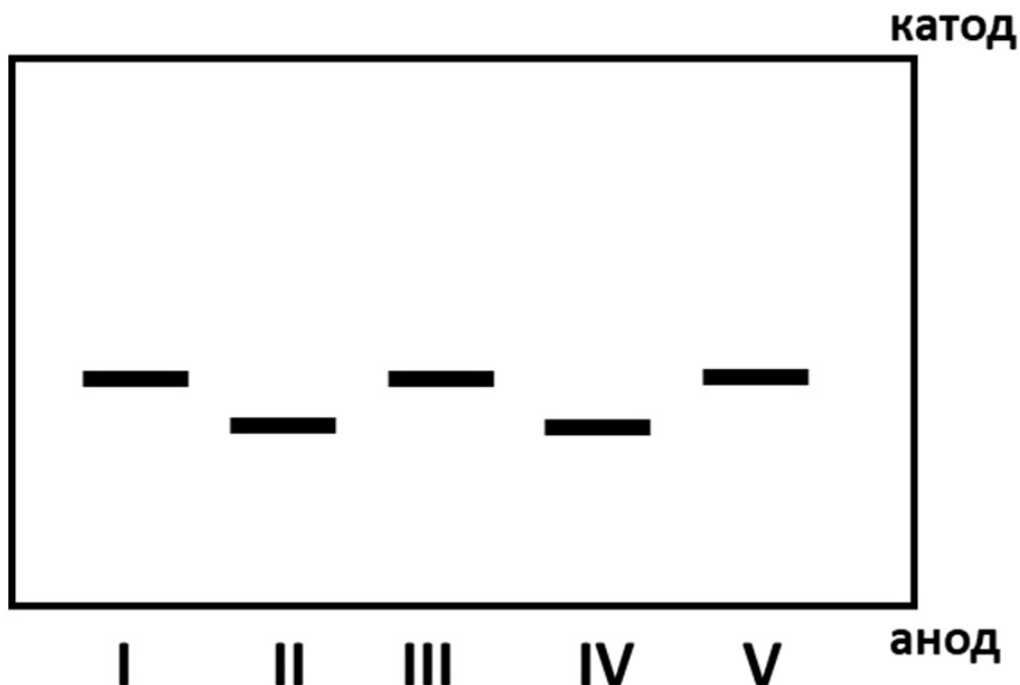
Баллы: 2.5 из 3

Задание 11 (ID26) (Задача № 1263906)

Вы изучаете транспорт белка X, закодированного ядерным геномом дрожжевой клетки. Для этого вы получаете препараты различных дрожжевых органелл, добавляете к ним белок X, синтезированный в бесклеточной системе, после чего разрушаете органеллы, очищаете белок X и изучаете его свойства с помощью электрофореза в полиакриламидном геле в денатурирующих условиях. Эта процедура состоит из нескольких этапов.

- 1) К белку добавляются додецилсульфат натрия (денатурирует белок, прочно с ним связываясь и придает получившемуся комплексу отрицательный заряд) и бета-меркаптоэтанол (разрушает дисульфидные связи в белке).
- 2) Получившаяся смесь вносится в полиакриламидный гель, находящийся в камере для электрофореза (заполнена специальным раствором и имеет два электрода: катод и анод).
- 3) Включают электрический ток. Заряженные белки под воздействием электрического поля перемещаются в толще полиакриламидного геля, причем подвижность белка зависит от его массы: чем она больше, тем медленнее перемещается белковая молекула.
- 4) Через некоторое время ток выключают, гель проявляют красителем, избирательно связывающим белки.

Вы вносите в гель пять образцов белка X: I – синтезированный в бесклеточной системе, II – выделенный из обычных дрожжевых клеток, III – синтезированный в бесклеточной системе белок X после инкубации с пероксисомами, IV – синтезированный в бесклеточной системе белок X после инкубации с митохондриями, V – синтезированный в бесклеточной системе белок X после инкубации с ядрами клеток.



Изучите результаты эксперимента и укажите для каждого из следующих утверждений, является оно верным или неверным:

Ответ ученика

- ✓ Масса белка во всех дорожках одинаковая;
- ✓ Масса белка в дорожках II и IV меньше, чем в дорожках I, III и V;
- ❌ Скорее всего белок X имеет ядерную локализацию;
- ✓ Из эксперимента следует, что в пероксисоме белок X образует дисульфидные мостики;
- ❌ Из эксперимента следует, что в митохондриях белок X может подвергаться частичному протеолизу;

✓ Дизайн этого эксперимента не позволяет определить заряд белка в физиологическом рН.

Время ответа: 22.02.2021 11:01:40

Баллы: 1.5 из 3

Задание 12 (ID31) (Задача № 1263913)

Мичуринское учение - лженаучное направление в биологии, возникшее в середине 20-го века в СССР, продвигаемое Т.Д. Лысенко и государственной пропагандой. Многие воззрения этой концепции вытекают из постулатов ламаркизма. Для каждого из приведенных ниже положений, связанных с этим учением, отметьте верными те, которые соответствуют, а неверными те, которые НЕ соответствуют современным знаниям по цитологии, физиологии растений, генетике и теории эволюции:

Ответ ученика

- ✓ Изменение организмов или их отдельных органов и свойств не всегда или не в полной степени передаётся потомству, но измененные зачатки новых организмов всегда получаются только в результате изменения тела родительского организма, в результате прямого или косвенного воздействия условий жизни на развитие организма или отдельных его частей;
- ✗ Изменение наследственности, приобретение новых свойств и их усиление в ряде последовательных поколений всегда (стоит понимать, как "только"- прим.) определяется условиями жизни организмов;
- ✗ Хромосомы не являются носителями наследственности;
- ✗ Клетки способны самозародиться из неклеточной массы;
- ✓ Существует не только межвидовая конкуренция;
- ✗ Современные виды способны превращаться один в другой под действием условий внешней среды.

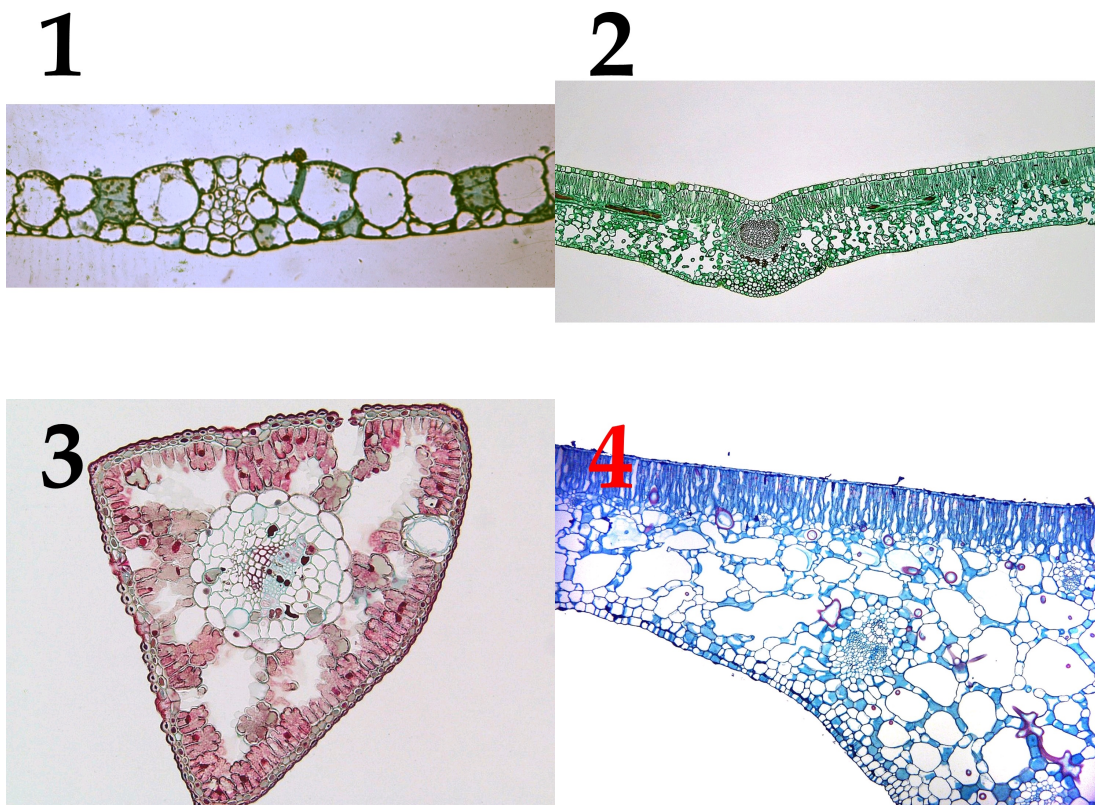
Время ответа: 22.02.2021 11:03:55

Баллы: 2.5 из 3

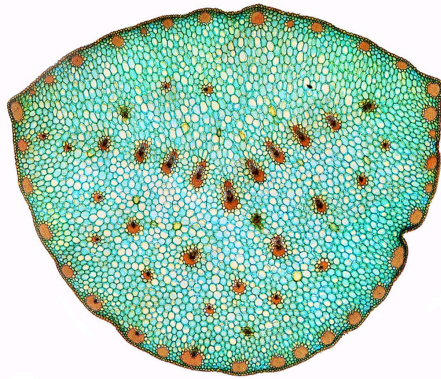
Задание 13 (ID34) (Задача № 1263999)

Лист является наиболее пластичным органом растений. Анатомическое строение листьев очень сильно изменяется в зависимости от условий, в которых обитают растения.

Ниже приведены фотографии поперечных срезов (или фрагментов срезов) листьев цветковых растений (обратите внимание масштаб неодинаков!).



5



После данной формулировки задания приведены три столбца элементов для сопоставления:

В левом столбце приведен список характеристики листьев (список избыточен – в нем есть лишние характеристики).

В среднем столбце указаны номера фотографий (сами фотографии приведены выше).

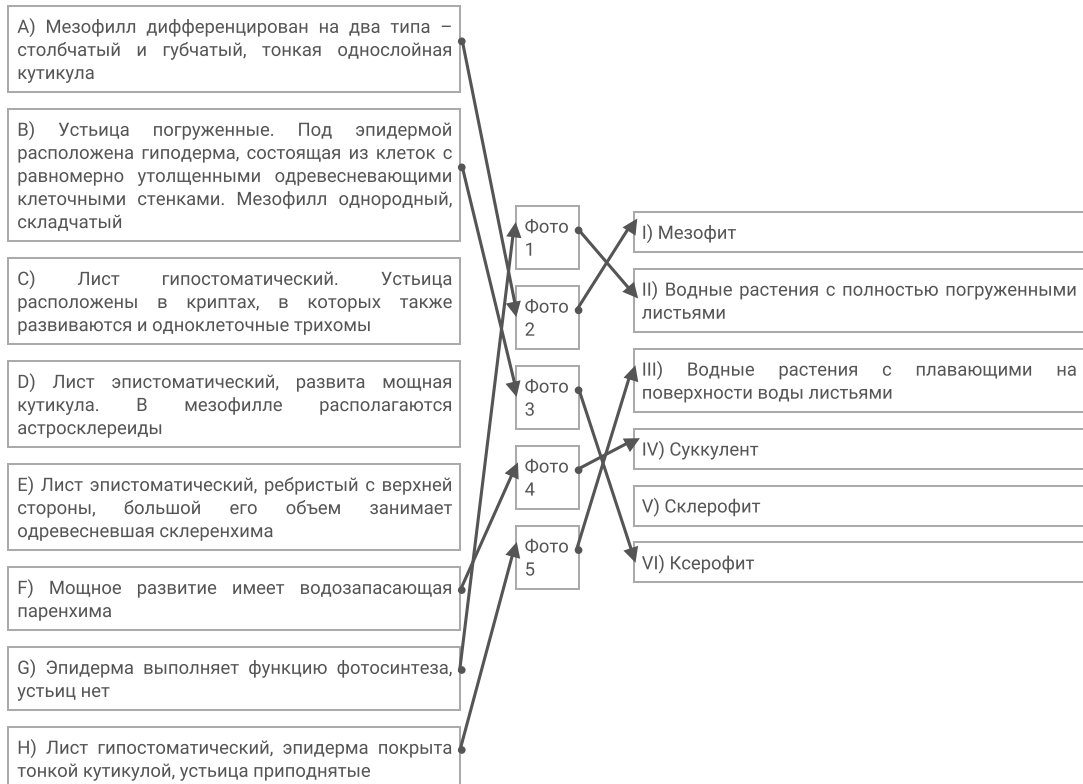
В правом столбце приведен список экологических групп растений по отношению к воде (список избыточен, выбирайте наиболее точную характеристику!).

Необходимо соотнести фотографию среза с подходящей ему характеристикой и экологической группой.

Каждый элемент из среднего столбца можно соединить стрелкой *только с одним* элементом в левом столбце и с одним элементом в правом столбце. Каждая стрелка *должна быть уникальной*, т.е. провести две стрелки от двух элементов среднего столбца к одному и тому же элементу левого (или правого) столбца нельзя!

Для того, чтобы провести стрелку перетяните мышкой элемент к которому вы проводите стрелку поверх элемента от которого должна идти стрелка и отпустите. Чтобы отменить стрелку между элементами повторите их перемещение.

Ответ ученика

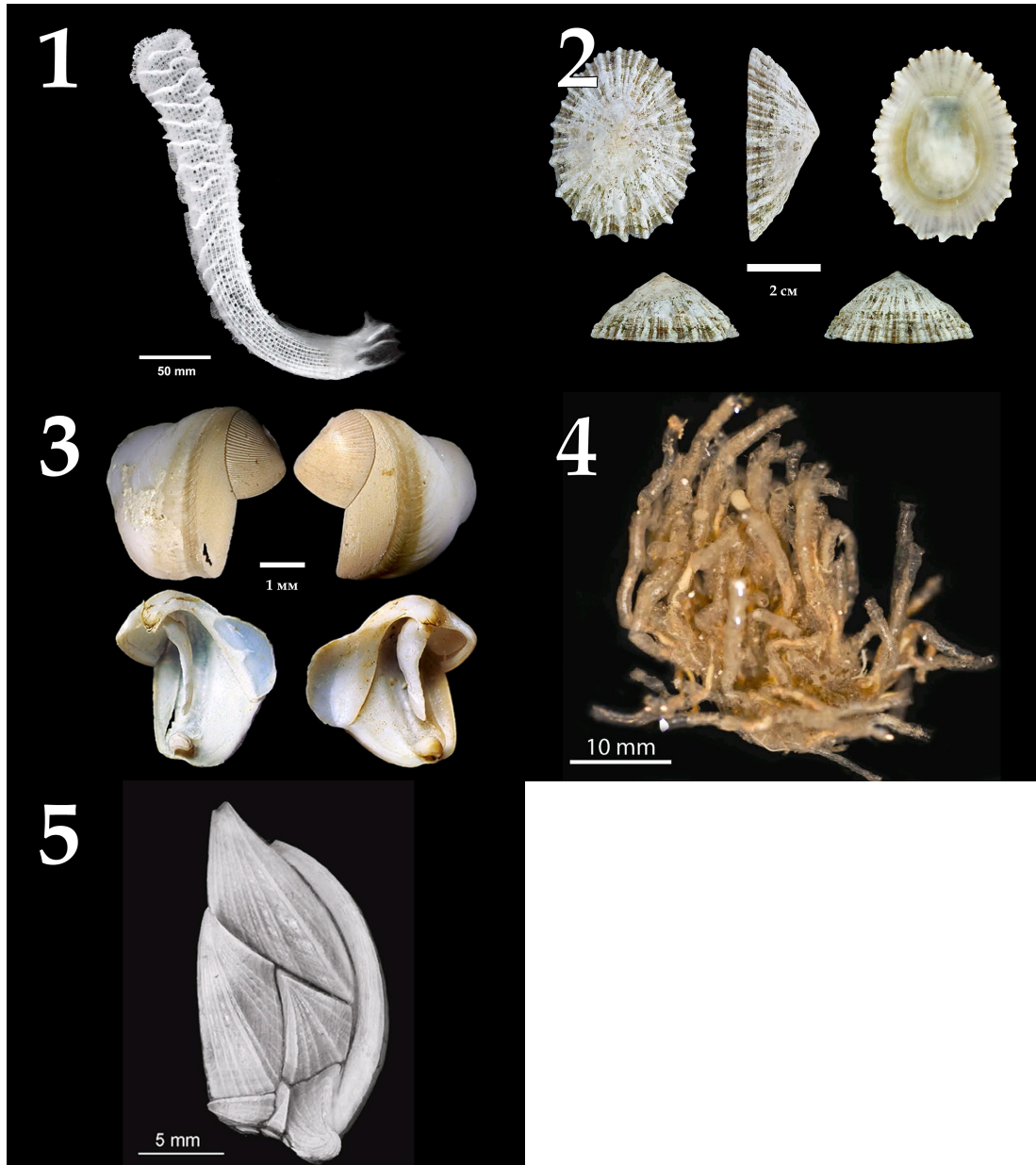


Время ответа: 22.02.2021 11:10:39

Баллы: 3 из 5

В прошлом году многим из нас пришлось провести дома недели или даже месяцы, но некоторые беспозвоночные не покидают свои домики всю жизнь.

Ниже приведены изображения домиков/раковин/скелетов различных беспозвоночных животных:



После данной формулировки задания приведены три столбца элементов для сопоставления:

В левом столбце приведен список названий животных (список избыточен – в нем есть лишние названия).

В среднем столбце указаны номера фотографий (сами фотографии приведены выше).

В правом столбце приведен список характеристик данных животных.

Сопоставьте представленные выше изображения домиков/раковин/скелетов беспозвоночных с названиями их обладателей и некоторыми характеристиками, которые можно присвоить этим животным.

Каждый элемент из среднего столбца можно соединить стрелкой только с одним элементом в левом столбце и с одним элементом в правом столбце. Каждая стрелка должна быть уникальной, т.е. провести две стрелки от двух элементов среднего столбца к одному и тому же элементу левого (или правого) столбца нельзя!

Для того, чтобы провести стрелку перетяните мышкой элемент к которому вы проводите стрелку вверх элемента от которого должна идти стрелка и отпустите. Чтобы отменить стрелку между элементами повторите их перемещение.

Ответ ученика

А) Шестилучевая губка Euplectella sp.
(Hexactinellida)

- В) Брюхоногий моллюск *Patella ulyssiponensis* (Gastropoda)
- С) Двустворчатый моллюск *Teredo navalis* – «корабельный червь» (Bivalvia)
- Д) Головоногий моллюск *Sepia bertheloti* (Cephalopoda)
- Е) Перистожаберное *Spartobranchus tenuis* (Hemichordata: Pterobranchia)
- Ф) Ракушковый рак *Loxococoncha damensis* (Ostracoda)
- Г) Усоногий рак *Teloscalpellum ecaudatum* (Cirrihipedia)
- Н) Вестиментифера *Lamellibrachia sp.* (Annelida: «Vestimentifera»)
- И) Брахиопода *Rhynchonella peregrina* (Brachiopoda)
- Ж) Гидроидный полип *Oswaldella incognita* (Hydrozoa)

- Фото 1
- Фото 2
- Фото 3
- Фото 4
- Фото 5

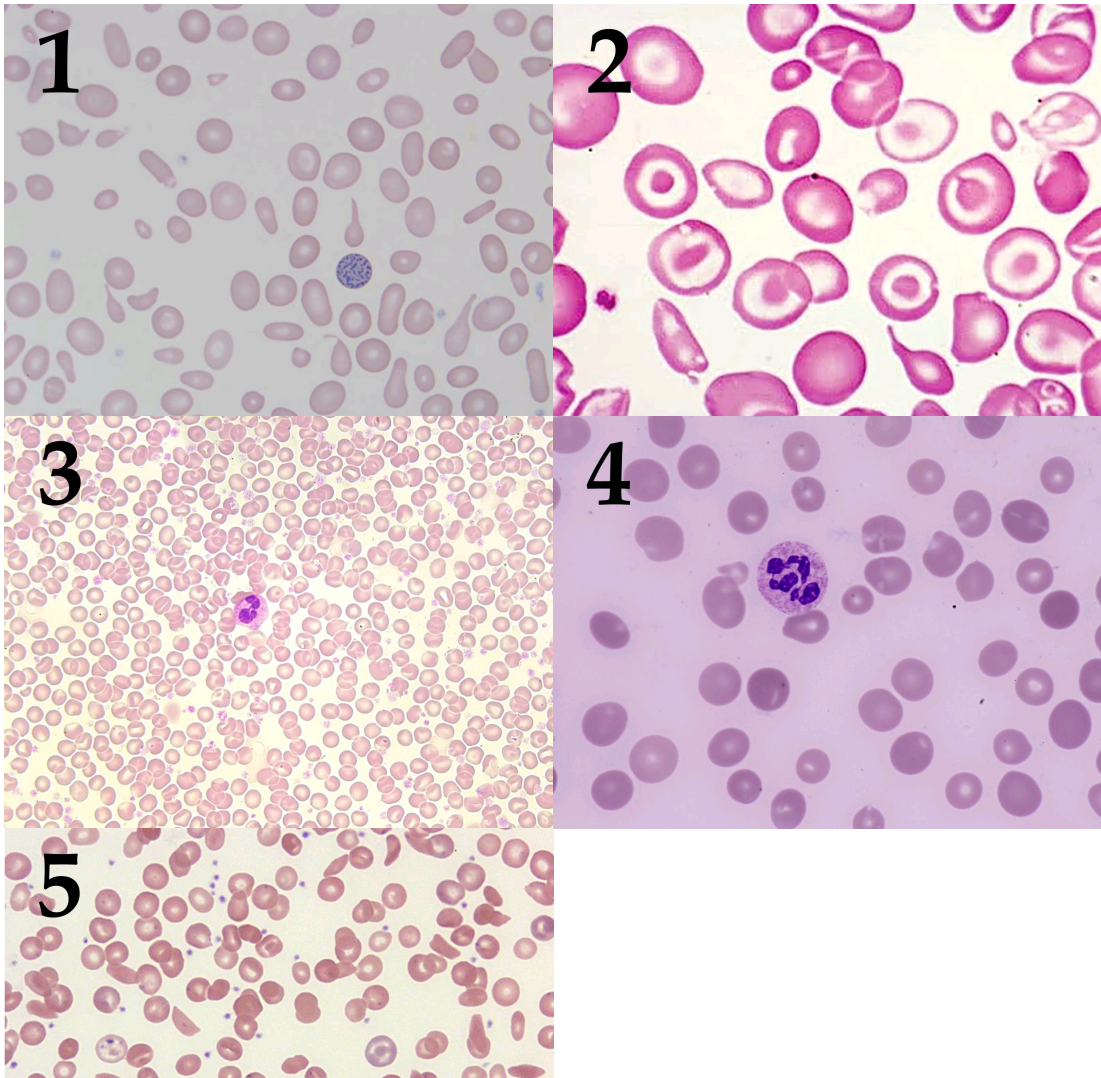
- I) Относятся к вторичноротым животным
- II) Имеют копулятивный аппарат в несколько раз превышающий длину тела
- III) Имеют эндосимбиотических бактерий, за счёт которых переваривают целлюлозу
- IV) Имеют хоаносинцитий (слившийся внутренний слой воротничковых клеток)
- V) Анус, органы дыхания и отверстия выделительной и репродуктивной систем смещены к переднему концу тела в результате торсиона

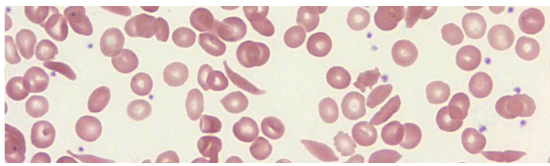
Время ответа: 22.02.2021 11:16:23

Баллы: 1 из 5

Задание 15 (ID38) (Задача № 1264009)

Ниже приведены микрофотографии препаратов периферической крови с различными патологиями:





После данной формулировки задания приведены три столбца элементов для сопоставления:

В левом столбце приведен список названий заболеваний (список избыточен – в нем есть лишние названия).

В среднем столбце указаны номера микрофотографий (сами фото приведены выше).

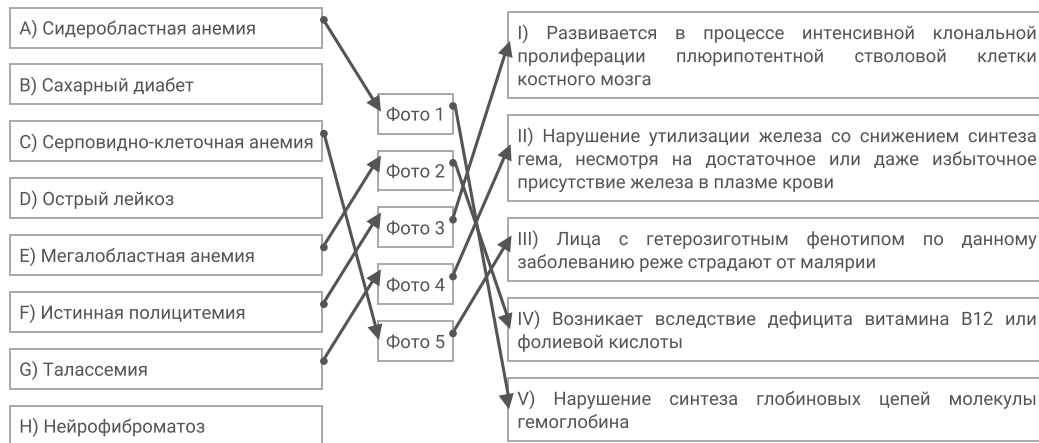
В правом столбце приведен список характеристик данных патологий.

Вам необходимо определить заболевания крови, изображенные на каждой микрофотографии, и соотнести их с ключевыми характеристиками данных патологий из списка.

Каждый элемент из среднего столбца можно соединить стрелкой только с одним элементом в левом столбце и с одним элементом в правом столбце. Каждая стрелка должна быть уникальной, т.е. провести две стрелки от двух элементов среднего столбца к одному и тому же элементу левого (или правого) столбца нельзя!

Для того, чтобы провести стрелку перетяните мышкой элемент к которому вы проводите стрелку поверх элемента от которого должна идти стрелка и отпустите. Чтобы отменить стрелку между элементами повторите их перемещение.

Ответ ученика

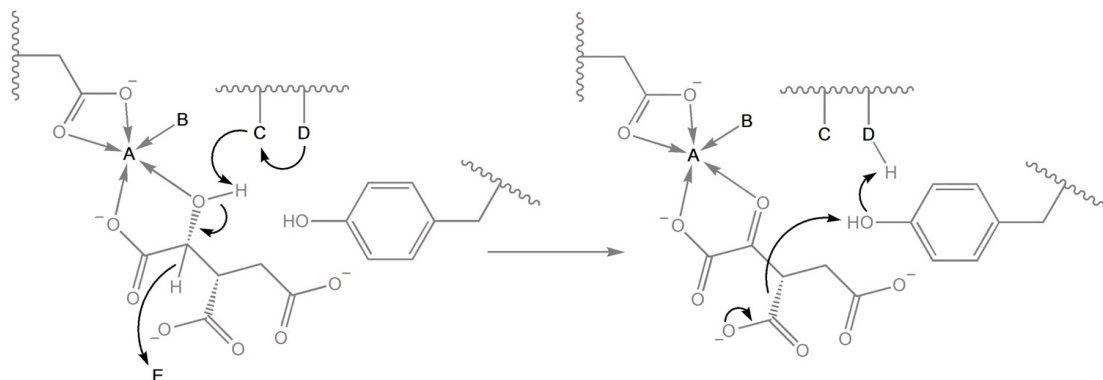


Время ответа: 22.02.2021 11:22:30

Баллы: 2.5 из 5

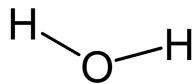
Задание 16 (ID40) (Задача № 1264013)

На рисунке изображена упрощенная схема катализа фермента изоцитратдегидрогеназы, участвующего в цикле трикарбоновых кислот. Ребристые линии обозначают остов белка, изогнутые стрелки отражают миграцию электронных пар, прямые стрелки соответствуют донорно-акцепторным связям. Мы зашифровали 5 участков активного центра изоцитратдегидрогеназы буквами латинского алфавита (A-E).

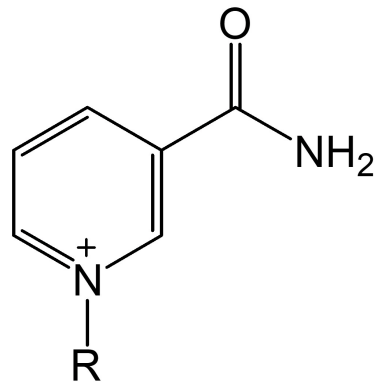


Ниже приведены формулы для пяти зашифрованных участков активного центра данного фермента:

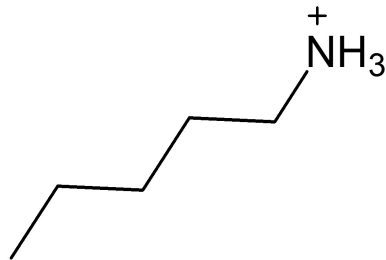
1



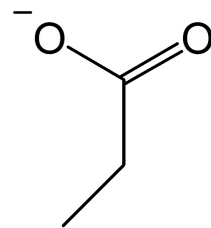
2



3



4



5



После данной формулировки задания приведены три столбца элементов для сопоставления:

В левом столбце приведен список участков на схеме катализа.

В среднем столбце указаны номера формул (сами формулы приведены выше).

В правом столбце приведен список функциональных характеристик.

Рассмотрите рисунки, после чего установите, какие химические структуры соответствуют зашифрованным участкам, а также соотнесите их с функциональными характеристиками из списка. Общими кислотами называют соединения, способные выступать донорами протонов. Общие основания выступают в качестве акцепторов протонов.

Каждый элемент из среднего столбца можно соединить стрелкой только с одним элементом в левом столбце и с одним элементом в правом столбце. Каждая стрелка должна быть уникальной, т.е. провести две стрелки от двух элементов среднего столбца к одному и тому же элементу левого (или правого) столбца нельзя!

Для того, чтобы провести стрелку перетяните мышкой элемент к которому вы проводите стрелку вверх элемента от которого должна идти стрелка и отпустите. Чтобы отменить стрелку между элементами повторите их перемещение.

Ответ ученика

А) Участок А	Формула 1	I) Окислитель
В) Участок В	Формула 2	II) Электрофильный неорганический катализатор
С) Участок С	Формула 3	III) Электрофильный органический катализатор
Д) Участок Д	Формула 4	IV) Электрофильный неорганический катализатор
Е) Участок Е	Формула 5	V) Окислитель

С) Участок С	Формула 3	III) Лиганд
D) Участок D	Формула 4	IV) Сначала общее основание, затем общая кислота
E) Участок E	Формула 5	V) Переносчик протона

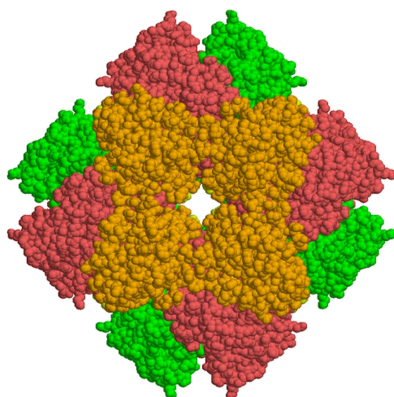
Время ответа: 22.02.2021 11:29:59

Баллы: 1.5 из 5

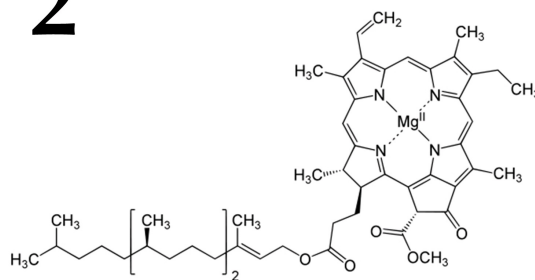
Задание 17 (ID42) (Задача № 1264017)

Ниже приведены изображения различных субклеточных структур высших растений:

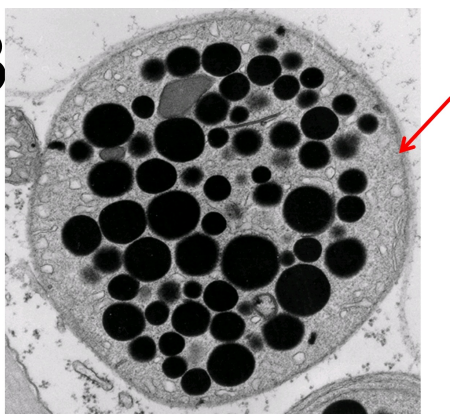
1



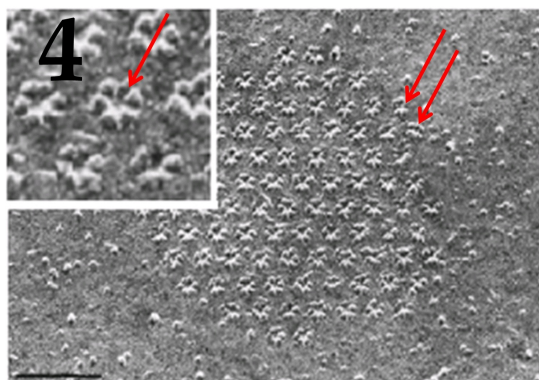
2



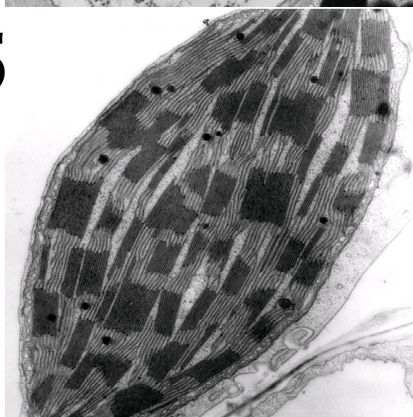
3



4



5



После данной формулировки задания приведены три столбца элементов для сопоставления:

В левом столбце приведен список названий структур (список избыточен – в нем есть лишние термины).

В среднем столбце указаны номера рисунков (сами рисунки приведены выше).

В правом столбце приведен список функциональных характеристик.

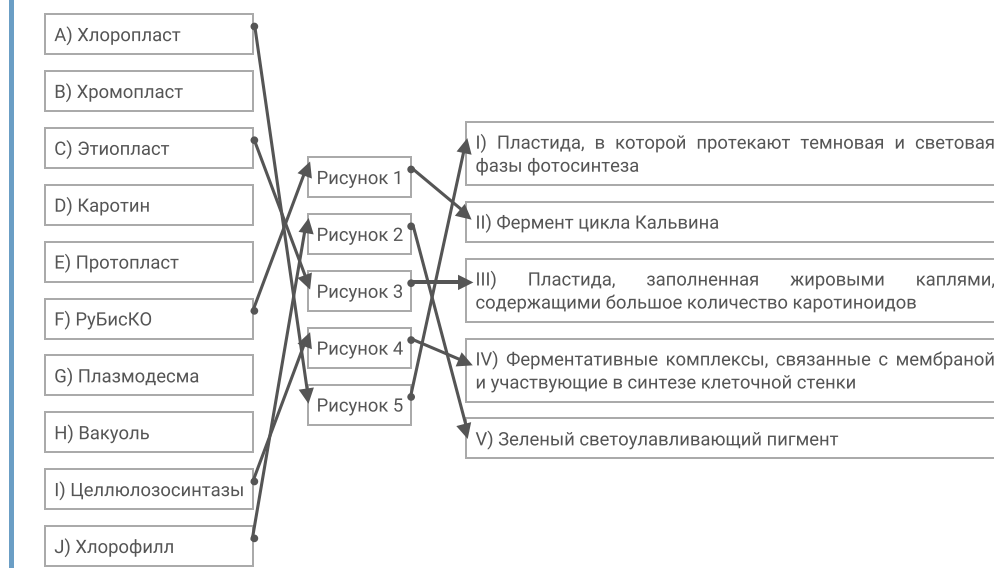
Соотнесите изображения субклеточных структур (в некоторых случаях структуры о которых идет речь в задании отмечены красными стрелками) с их названиями и функциональными характеристиками.

Каждый элемент из среднего столбца можно соединить стрелкой только с одним элементом в левом столбце и с одним элементом в правом столбце. Каждая стрелка должна быть уникальной, т.е. провести две стрелки от двух

элементов среднего столбца к одному и тому же элементу левого (или правого) столбца нельзя!

Для того, чтобы провести стрелку перетяните мышкой элемент к которому вы проводите стрелку вверх элемента от которого должна идти стрелка и отпустите. Чтобы отменить стрелку между элементами повторите их перемещение.

Ответ ученика



Время ответа: 22.02.2021 11:31:46

Баллы: 4.5 из 5

Задание 19 (ID53) (Задача № 1264048)

Бактериофаги (фаги) – широко распространенная в природе форма существования. Фаги специфически заражают клетки определенных штаммов бактерий, захватывают их системы синтеза нуклеиновых кислот и белков для своего воспроизведения, затем чаще всего убивают бактерию-хозяина и выходят во внешнюю среду в поисках новых жертв. Для борьбы с фагами бактерии обзавелись различными системами защиты. Можно выделить три различных подхода к защите от фагов:

- 1) Не позволить фагу проникнуть в клетку.
- 2) Заблокировать репликацию фага внутри клетки-хозяина.
- 3) Запустить клеточный суицид клетки-хозяина до того, как фаг успеет размножиться.

Чтобы определить механизм действия той или иной защитной системы, можно заразить клеточную культуру разным количеством активных фаговых частиц. Соотношение активных фаговых частиц к клеткам обозначают термином MOI (Multiplicity Of Infection).

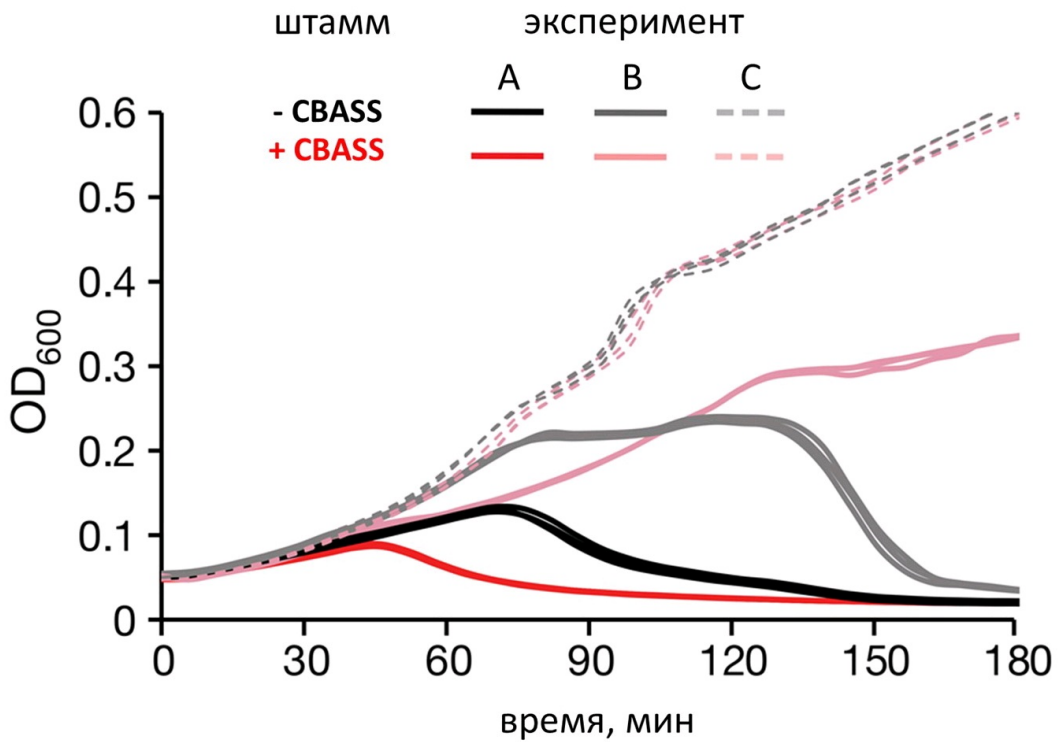
За ростом культуры удобно следить по изменению оптической плотности среды при длине волны 600 нм (OD_{600}). По мере роста культуры количество бактериальных клеток в ней возрастает, среда становится более плотной, что отражается в возрастании OD_{600} .

Ученые решили выяснить, каков механизм работы защитной системы CBASS. CBASS состоит из пары генов, и широко распространена в природе. Ученые взяли два штамма бактерии: один с системой CBASS, а другой – без, и провели с каждым три эксперимента:

- A. К 50 мл бактериальной культуры с концентрацией клеток 10^3 /мл добавили 1 мл раствора фага с концентрацией активных фаговых частиц 10^5 /мл.
- B. К 50 мл бактериальной культуры с концентрацией клеток 10^3 /мл добавили 1 мл раствора фага с концентрацией активных фаговых частиц 10^4 /мл.
- C. К 50 мл бактериальной культуры с концентрацией клеток 10^3 /мл не добавляли фаговых частиц.

Все 6 колб с бактериальными культурами затем выращивались в одинаковых условиях при оптимальной температуре для роста бактерии. В результате ученые получили следующие ростовые кривые (изменение OD_{600}

во времени).



Проанализируйте график и ответьте на следующие подвопросы:

- 1) Объясните, почему при заражении бактериальной культуры фагом снижается оптическая плотность культуры.
- 2) Посчитайте MOI для экспериментов A и B.
- 3) В каком эксперименте бактериальная популяция погибает быстрее всего?
- 4) Объясните, по какому из трех приведенных в условии механизмов работает система антифаговой защиты CBASS.

При внесении ответа в поле ниже, пожалуйста, сохраняйте нумерацию подвопросов на которые вы даете ответы!

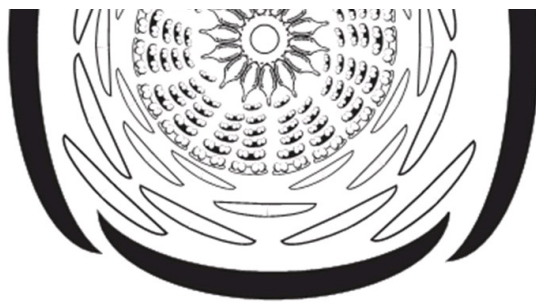
Ответ ученика

- 1) Оптическая плотность культуры снижается, так как при заражении фагом клетки бактерий будут разрушаться, лизироваться, а значит численность бактериальной культуры снизится, как и плотность.
- 2) Для эксперимента A: $MOI = 10^5 / 50 \cdot 10^3 = 2$
Для эксперимента B: $MOI = 10^4 / 50 \cdot 10^3 = 0,2$
- 3) В эксперименте A бактериальная культура гибнет быстрее всего. Это видно из графика, так как уменьшение плотности среды, как следствие разрушения бактериальных клеток, в этом эксперименте происходит быстрее всего.
- 4) Система антифаговой системы CBASS работает по первому механизму. Такой вывод можно сделать из графиков эксперимента B. Если в культуре отсутствует система CBASS, то культура примерно после 2 часов начинают быстро и резко гибнуть. Однако при наличии системы CBASS такого не происходит, а даже наоборот.

Задание 1 (ID4) (Задача № 1263920)

На рисунке представлены диаграммы цветков двух водных растений (Ronse De Craene, 2010): кувшинки белой *Nymphaea alba* L. (Nymphaeaceae) и лурониума плавающего *Luronium natans* (L.) Raf. (Alismataceae).





***Nymphaea alba* L.**



***Luronium natans* (L.) Raf.**

Рассмотрите диаграммы и укажите для каждого из следующих утверждений, является оно верным или неверным:

Ответ ученика

- ✗ Расположение элементов цветка кувшинки циклическое;
- ✗ Расположение элементов цветка кувшинки спиральное;
- ✓ Число лепестков во внутреннем круге венчика кувшинки больше, чем в наружном круге венчика;
- ✗ Элементы цветка лурониума расположены хаотично, невозможно выявить ни спиральных, ни круговых закономерностей;
- ✓ Расположение элементов цветка лурониума циклическое;
- ✓ Плодолистики цветка лурониума свободные.

Время ответа: 22.02.2021 13:09:19

Баллы: 2.5 из 3

Задание 2 (ID5) (Задача № 1263927)

Большинство высших растений имеют 7-ми клеточный 8-ми ядерный зародышевый мешок (женский гаметофит), однако его формирование может проходить разными путями у разных систематических групп.

В таблице ниже представлено развитие зародышевых мешков трёх типов. Цифрами обозначены стадии: 1 – материнская клетка мегаспора; 2 – после первого деления мейоза; 3 – после второго деления мейоза; 4-6 – развитие женского гаметофита; 7 – сформированный гаметофит.

Типы женского гаметофита	Мегаспорогенез			Развитие женского гаметофита			
	1	2	3	4	5	6	7
Моноспорический (Polygonum-типа)							
Биспорический (Allium-типа)				×			
Тетраспорический (Adoxa-типа)				×	×		

Опираясь на данные из этой таблицы, укажите для каждого из следующих утверждений, является оно верным или неверным:

Ответ ученика

- ✗ В случае женского гаметофита Allium-типа при мегаспорогенезе оба деления мейоза сопровождаются

- ❌ цитокинезом;
- ✓ При образовании моноспорического женского гаметофита в ходе мегаспорогенеза образуются четыре одноядерные мегаспоры, из которых развивается одна, а три другие отмирают;
- ✗ При образовании биспорического женского гаметофита в ходе мегаспорогенеза образуются две четырёхядерные клетки, одна из которых отмирает;
- ✓ При образовании тетраспорического женского гаметофита в ходе мегаспорогенеза образуется одна четырёхядерная клетка;
- ✗ Все ядра на стадиях 2 и 3 являются диплоидными;
- ✓ Все ядра на стадии 7 являются гаплоидными.

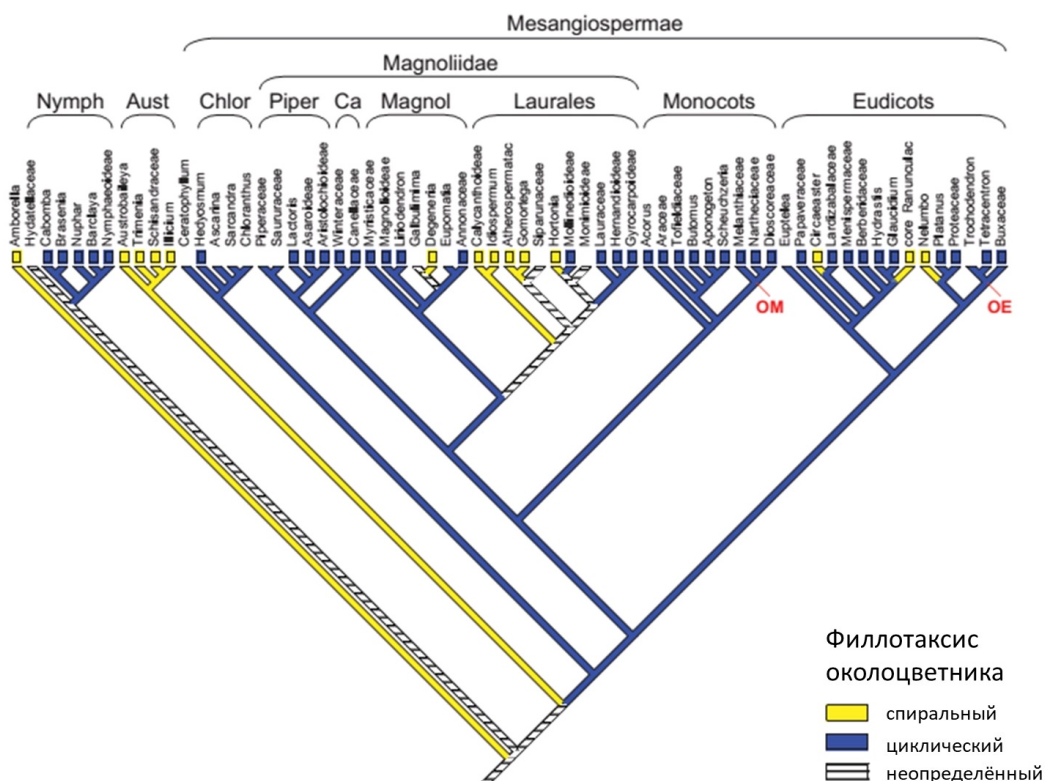
Время ответа: 22.02.2021 13:08:17

Баллы: 3 из 3

Задание 3 (ID6) (Задача № 1263932)

На рисунке представлено молекулярно-филогенетическое дерево цветковых растений, на которое наложен один из морфологических признаков цветка – филлотаксис околоцветника (Endress & Doyle, 2015).

Сокращения: Nymph = Nymphaeales, Aust = Austrobaileyales, Chlor = Chloranthaceae, Piper = Piperales, Ca = Canellales, Magnol = Magnoliales, OM = point of attachment of other monocots, OE = point of attachment of other eudicots.



Опираясь на данные этого дерева, укажите для каждого из следующих утверждений, является оно верным или неверным:

Ответ ученика

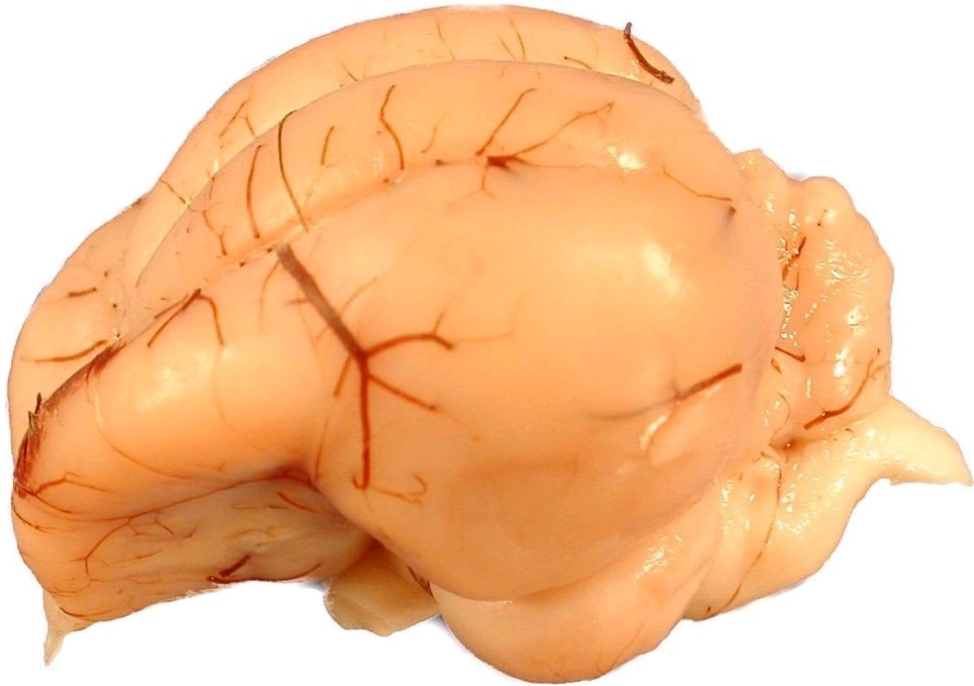
- ✓ Группа Austrobaileyales является монофилетической;
- ✓ В группе Monocots все представители имеют цветки со спиральным филлотаксисом;
- ✓ В группу Magnoliidae входят порядки Piperales, Canellales, Magnoliales и Laurales;
- ✗ Все представители группы Eudicots имеют цветки с циклическим филлотаксисом;
- ✓ Порядок Laurales не является монофилетическим;
- ✓ Представители со спиральными цветками образуют одну монофилетическую группу.

Время ответа: 22.02.2021 13:12:39

Баллы: 1.5 из 3

Задание 4 (ID11) (Задача № 1263941)

На фото изображён мозг представителей одного из классов подтипа Позвоночные.



Проанализируйте фотографию и для каждого из следующих утверждений укажите является оно верным или неверным:

Ответ ученика

- Изображённый на фото объект не принадлежит представителям класса Aves;
- Этот мозг включает в себя 5 отделов;
- На фото средний мозг не виден;
- Этот мозг принадлежит представителям систематической группы с лиссэнцефалическим строением головного мозга;
- Подобный мозг характерен сизому голубю и полевому воробью;
- Мозг подобного строения характерен всем представителям подтипа Amniota.

Время ответа: 22.02.2021 13:14:42

Баллы: 2 из 3

Задание 5 (ID12) (Задача № 1263946)

На фото изображён мозг представителей одного из классов подтипа Позвоночные.



Проанализируйте фотографию и для каждого из следующих утверждений укажите является оно верным или

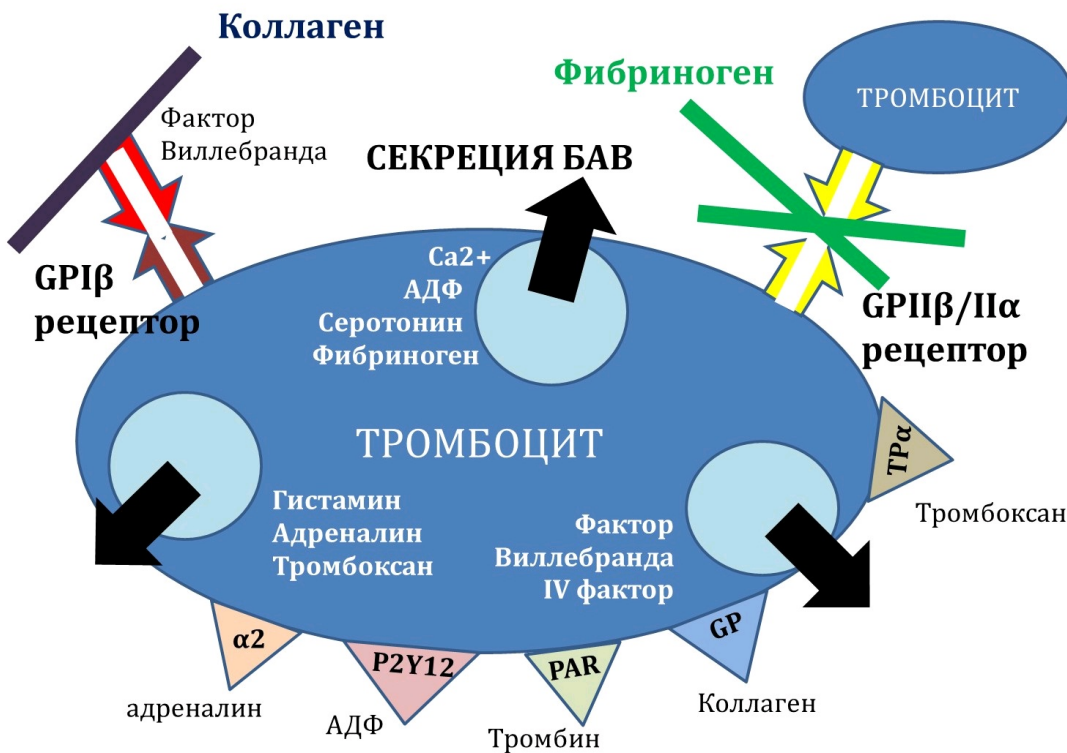
- ✗ Изображённый на фото объект принадлежит представителям класса Aves;
- ✗ Этот мозг включает в себя 5 отделов;
- ✓ На фото хорошо виден продолговатый мозг;
- ✓ Средний мозг не прикрыт передним мозгом;
- ✗ Хорошо развитый передний отдел закрывает все остальные отделы мозга;
- ✗ Мозжечок и средний мозг примерно равны по размеру.

Время ответа: 22.02.2021 13:15:30

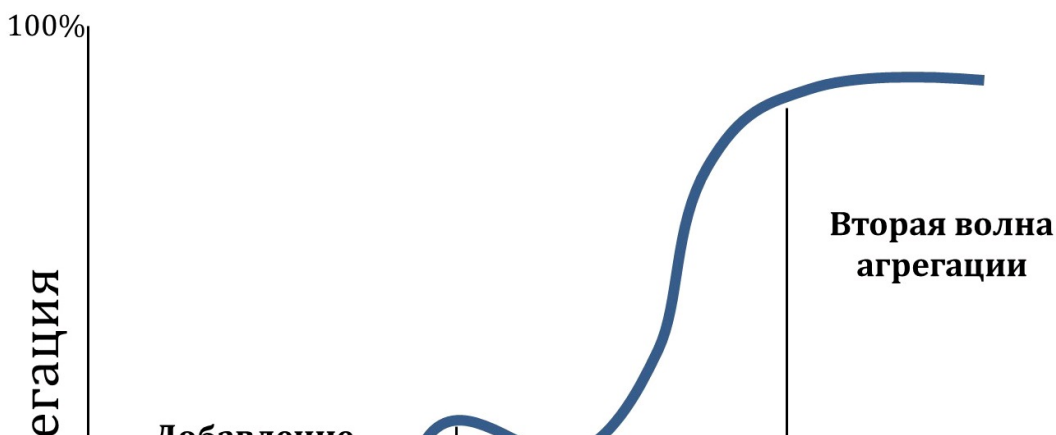
Баллы: 2.5 из 3

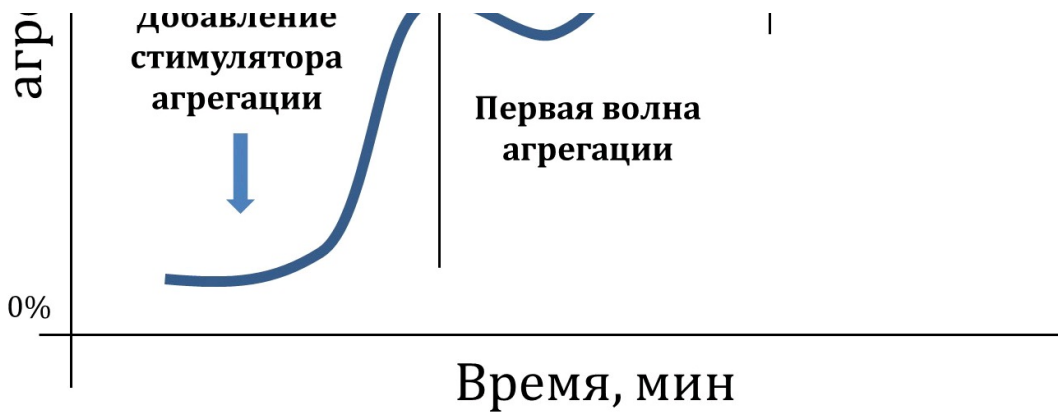
Задание 6 (ID17) (Задача № 1263956)

Первым и важным звеном свертывания крови является агрегация тромбоцитов с формированием первичного тромба. Для эффективной агрегации тромбоцитов требуются внешние (плазменные, тканевые) и внутренние (тромбоцитарные) индукторы агрегации, а также специфические гликопротеиновые рецепторы (GP) для связывания фибриллярных белков (нити коллагена и фибриногена). Нарушение работы перечисленных элементов приводит к длительным кровотечениям.



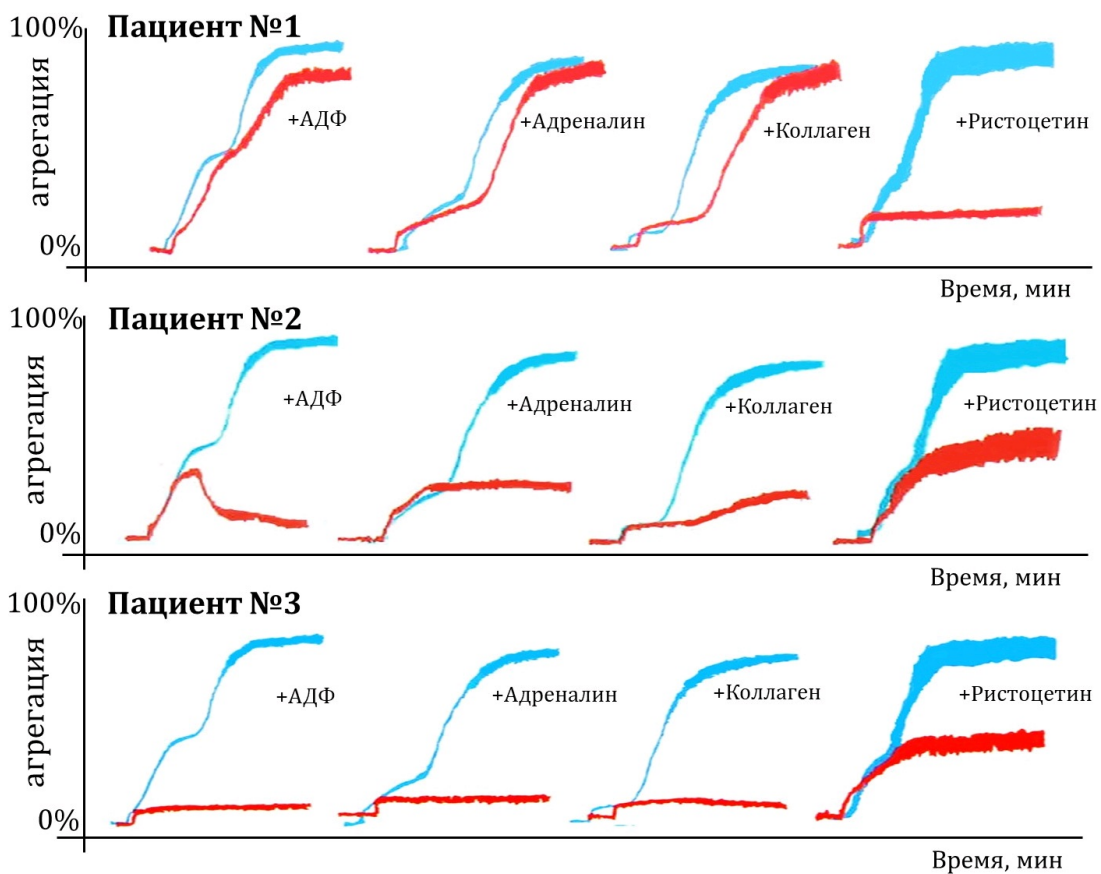
Для диагностики патологий агрегации тромбоцитов применяется метод агрегатометрии *in vitro* по Борну: регистрируется изменение светопропускания суспензии тромбоцитов во времени за счет формирования тромбоцитарных сгустков. Нормальная агрегатограмма выглядит так:





Самыми частыми индукторами, используемыми в агрегатометрии по Борну, являются АДФ, адреналин, коллаген и ристоцетин (антибиотик, стимулирующий присоединение фактора Виллебранда к $GP1\beta$ рецептору).

Трем пациентам с повышенной кровоточивостью провели агрегатометрию по Борну (красный цвет) и сравнили с нормой (синий цвет).



Проанализируйте приведенные агрегатограммы и для каждого из следующих утверждений укажите является оно верным или неверным:

Ответ ученика

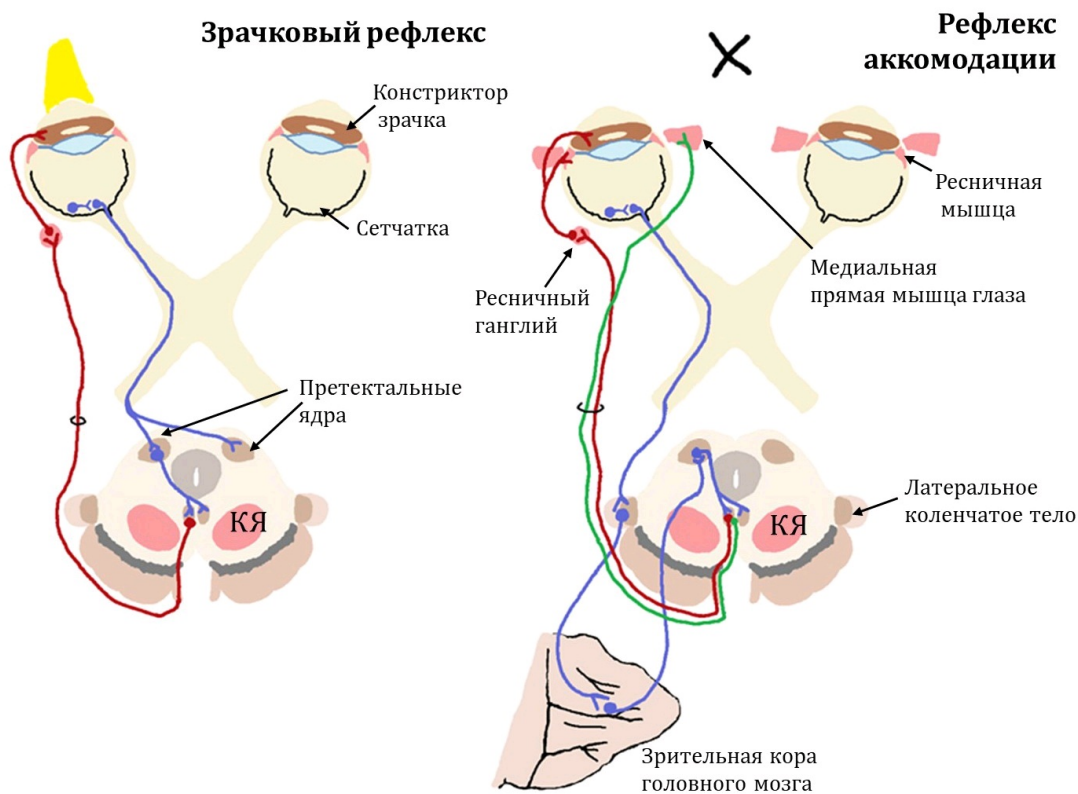
- ✓ Первая волна агрегации обусловлена дегрануляцией тромбоцитов;
- ✓ У первого пациента может быть обнаружен дефицит фактора Виллебранда;
- ✗ У второго пациента наблюдается дефицит $GPII\beta/IIa$ рецепторов;
- ✗ У второго пациента наблюдается низкая степень дегрануляции тромбоцитов;
- ✓ У третьего пациента наблюдается дефицит $GPII\beta/IIa$ рецепторов;
- ✓ У третьего пациента может быть обнаружен дефицит $GPI\beta$ рецепторов.

Время ответа: 22.02.2021 13:22:46

Баллы: 1.5 из 3

Задание 7 (ID18) (Задача № 1263963)

позволяющего установить локализацию и размер очага поражения в нервной системе. При проведении зрачкового рефлекса пучок яркого света направляют в поле зрения правого глаза, а затем – левого глаза. При проведении рефлекса аккомодации неврологический молоточек или ручку постепенно приближают к переносице пациента, фокусирующего взгляд на данный предмет.



Изучите схематичные изображения нервных контуров, обслуживающих зрачковый и аккомодационный рефлексы, и для каждого из следующих утверждений укажите является оно верным или неверным:

Ответ ученика

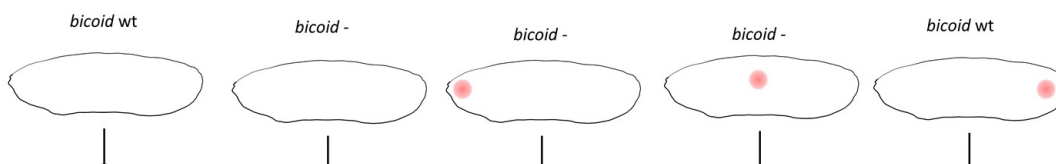
- ✗ Отростки эфферентных нейронов, обслуживающих эти рефлексы, проходят в составе глазодвигательного нерва (III пара черепных нервов);
- ✗ При правосторонней перерезке отростков эфферентных нейронов, обслуживающих зрачковый рефлекс, левый зрачок будет сужаться только при прямом освещении левого глаза;
- ✓ При поражении зрительной коры головного мозга зрачки сужаются только в ответ на яркое освещение, но не на аккомодацию;
- ✗ При отеке мозга сдавливание тел эфферентных нейронов, обслуживающих эти рефлексы, приведет к сходящемуся косоглазию и расширению зрачков;
- ✓ При аккомодации происходит сокращение ресничной мышцы и напряжение цинновых связок;
- ✓ Одностороннее медленное сужение зрачка при освещении и аккомодации может быть связано с повреждением ресничного ганглия.

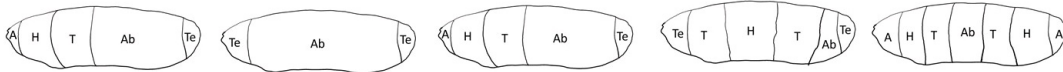
Время ответа: 22.02.2021 13:28:06

Баллы: 2 из 3

Задание 8 (ID22) (Задача № 1263967)

В эмбриональном развитии плодовой мушки *Drosophila melanogaster* большую роль играют гены с материнским эффектом. Эти гены транскрибируются в организме матери и их мРНК поступают в яйцеклетку. Один из таких генов – *bicoid*. Для определения функций этого гена ученые изучили развитие личинок *D. melanogaster*, полученных от самок с мутантным (нефункциональным) геном *bicoid*. Ученые вводили мРНК этого гена в разные участки личинок и следили за развитием сегментов тела. Рисунок ниже иллюстрирует результаты этого эксперимента. Красным кругом отмечено место введения мРНК *bicoid* в личинку. Обозначения: *bicoid* wt – личинки, полученные от самок дикого типа; *bicoid* - – личинки, полученные от самок с мутантным геном *bicoid*; А – акрон (головная лопасть), Н – голова, Т – грудь, Ab – брюшко, Те – тельсон (хвостовая лопасть).





Рассмотрите результаты этого эксперимента и для каждого из следующих утверждений укажите является оно верным или неверным:

Ответ ученика

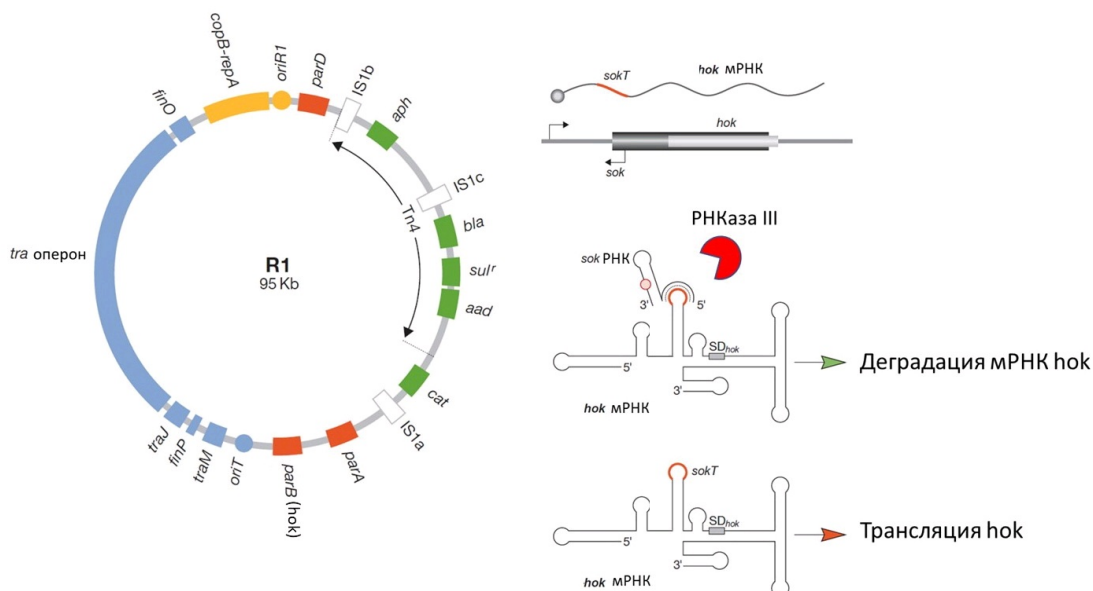
- ✓ Белковый продукт гена *bicoid* необходим для развития передней части тела;
- ✓ Специализация сегментов тела определяется градиентом концентрации мРНК *bicoid*;
- ✗ мРНК *bicoid* в норме концентрируется в задней части яйцеклетки;
- ✗ мРНК *bicoid* необходима для развития всех сегментов тела *D.melanogaster*;
- ✗ Белковый продукт гена *bicoid* необходим для развития тельсона;
- ✗ Белковый продукт гена *bicoid* определяет дорсо-вентральную (спина-брюхо) полярность эмбриона.

Время ответа: 22.02.2021 13:31:29

Баллы: 3 из 3

Задание 9 (ID23) (Задача № 1263970)

На рисунке показана карта плазмиды R1, которую можно обнаружить в клетках бактерии *Escherichia coli*. Эта плазида имеет достаточно большой размер – 95 тысяч пар нуклеотидов, и содержит несколько генов. В частности, гены *bla*, *cat*, *aph*, *aad* и *sul* кодируют белки, обеспечивающие устойчивость к антибиотикам ампициллину, хлорамфениколу, канамицину, стрептомицину и сульфаниламидам, соответственно. В этой плазмиде закодирован ген белкового токсина *hok* (*parB*), который разрушает мембрану клетки, а также ген РНК *sok*, которая комплементарна участку мРНК *hok*. Двойная спираль между РНК *sok* и мРНК *hok* узнается РНКазой III, которая разрушает мРНК *hok*. РНК *sok* является нестабильной, ее время жизни в клетке невелико (в отличие от мРНК *hok*). Ген *герА* кодирует белок, необходимый для запуска репликации плазмиды. Ген *сорВ* кодирует белок, который подавляет транскрипцию гена *герА*, удерживая ее на низком уровне. Синим цветом на карте отмечены гены, кодирующие белки, необходимые для конъюгации, а также последовательности, регулирующие конъюгацию.



Для каждого из следующих утверждений укажите является оно верным или неверным:

Ответ ученика

- ✓ Гены устойчивости к антибиотикам дают эволюционное преимущество клеткам, обладающим данной плазмидой;
- ✗ Клетки, которые при делении потеряли данную плазмиду, погибают из-за действия токсина *hok*;
- ✓ В этой плазмиде должна быть закодирована собственная РНК-полимераза;
- ✗ Клетки, содержащие данную плазмиду, погибают от действия токсина *hok*;
- ✗ Клетки *E.coli*, не содержащие эту плазмиду, обладают устойчивостью к токсину *hok*;
- ✓ Данная плазида имеет модульное строение – гены, выполняющие сходные функции, расположены рядом друг с другом.

Время ответа: 22.02.2021 13:37:25

Задание 10 (ID28) (Задача № 1263977)

Юные натуралисты Петя и Катя изучали закономерности наследования признаков у драконов. Петя пытался найти зависимость между наследованием окраса и цвета пламени. А Катя изучала как связаны наследование окраса и цвета глаз. Ребята проанализировали данные о скрещивании драконов в питомнике за последние 5 лет и обнаружили следующее.

От скрещивания чистопородных красных драконов, имеющих красное пламя с чистопородными зелеными драконами, имеющими желтое пламя в F1 все потомки были красными и извергали желтое пламя. В анализирующем скрещивании получилось 4 фенотипических класса потомков в равных соотношениях.

От скрещивания красных драконов с карими глазами и зеленых с зелеными глазами в F1 также наблюдалось единообразие, все потомки были красными и имели карие глаза. В анализирующем скрещивании получалось 4 фенотипических класса потомков, но 90% из них имели такой же фенотип, как их родители и только 10% были либо красными с зелеными глазами, либо зелеными с карими глазами.

На основе выявленных закономерностей Петя и Катя сделали выводы и выступили с докладом на юннатской конференции, где выяснилось, что некоторые выводы ошибочны.

Укажите для каждого из следующих выводов, сделанных ребятами, является он верным или неверным:

Ответ ученика

- ✓ Извергать желтое пламя могут как доминантные гомозиготы, так и гетерозиготы, т.е. доминирование полное;
- ✗ Исследования однозначно показали, что окрас, цвет пламени и цвет глаз наследуются независимо друг от друга;
- ✗ Гены, отвечающие за формирование цвета пламени и цвета глаз, находятся в разных хромосомах;
- ✓ Четыре фенотипических класса в F2 обоих исследований являются результатом случайного расхождения хромосом в мейозе;
- ✗ В исследовании Кати 10% потомков, имеющих фенотип отличный от родительского это результат генных или хромосомных мутаций;
- ✓ Сделать верные выводы о характере наследования признаков можно только имея большую выборку.

Время ответа: 22.02.2021 13:44:24

Баллы: 2 из 3

Задание 11 (ID29) (Задача № 1263981)

У драконов белок, кодируемый геном X участвует в развитии роговых чешуек. Поскольку чешуи не только покрывают тело, но и формируют гребень и выросты на хвосте, мутации в гене X оказывают влияние сразу на три признака. Такое явление называется **плейотропным (множественным) эффектом гена**.

Особи дикого типа имеют крупные чешуи, прямой гребень и выросты на хвосте. Доминантный аллель гена X, **летальный в гомозиготе**, в гетерозиготе дает мелкие покровные чешуи, волнистый гребень и отсутствие выростов на хвосте. При этом вероятность проявления этих признаков разная. Мелкие чешуи формируются у всех без исключения драконов, имеющих доминантный аллель, волнистый гребень только у половины, а выросты на хвосте отсутствуют лишь у ¼ обладателей доминантного аллеля. Такая особенность называется **неполная пенетрантность плейотропного эффекта**.

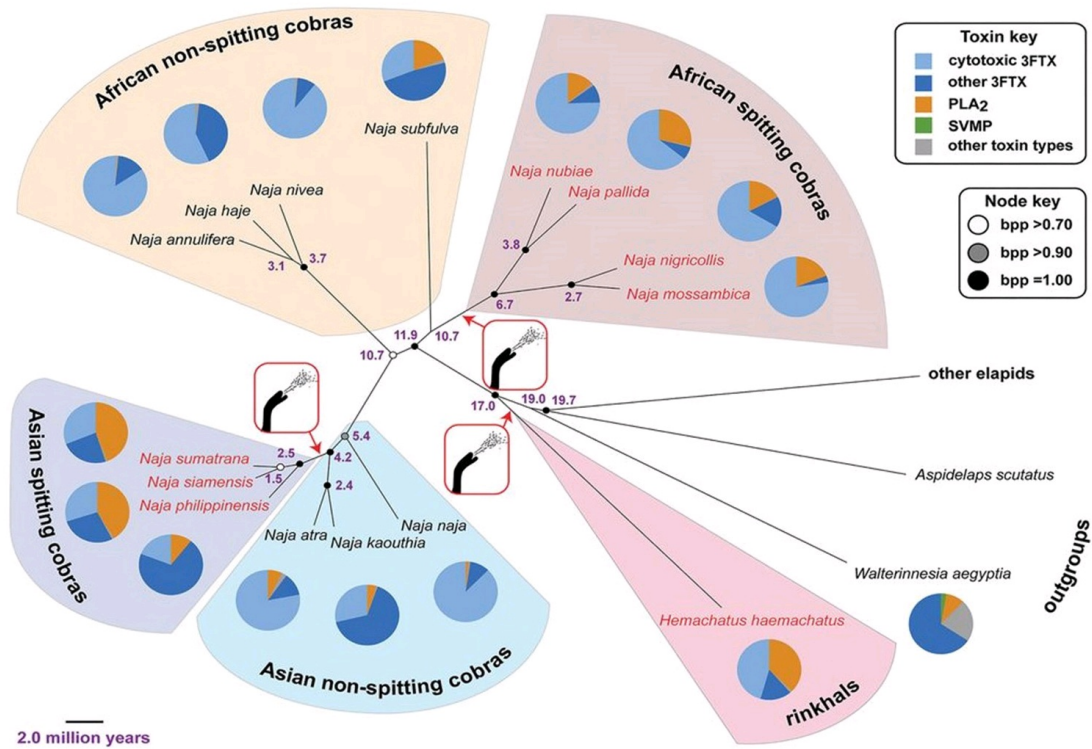
Исследователи драконов скрестили самку с мелкими чешуями с самцом дикого типа. Укажите для каждого из следующих утверждений, является оно верным или неверным:

Ответ ученика

- ✓ Самец является рецессивной гомозиготой по гену X;
- ✓ Самка с мелкими чешуями может быть только гетерозиготой по гену X;
- ✗ От данного скрещивания с вероятностью 1/2 можно получить потомков с крупными чешуями и волнистым гребнем;
- ✓ Потомки, имеющие только мелкие чешуи имеют такой же генотип, как и потомки имеющие одновременно мелкие чешуи и волнистый гребень;
- ✓ От данного скрещивания потомки, обладающие одновременно мелкими чешуями и отсутствием выростов на хвосте, могут родиться с вероятностью 1/8;
- ✗ У потомков от данного скрещивания может быть четыре разных генотипа.

Задание 12 (ID32) (Задача № 1263986)

Кобрами называют представителей нескольких родов семейства Аспиды (Elaphidae). Угрожающее поведение кобры хорошо известно: она приподнимается, раздувает капюшон и, если опасность не исчезает, бросается на противника и кусает. Но некоторые кобры научились не бросаться на врага, а выстреливать в него ядом. Ниже представлено филогенетическое дерево (Kazandjian et al., 2021) некоторых видов кобр. Круговыми диаграммами обозначено соотношение компонентов яда. Обозначения на древе: African – африканские, Asian – азиатские, non-spitting cobras – неплюющие кобры, spitting cobras – плюющие кобры, outgroups – внешние группы, Toxin key – компоненты токсинов.



Проанализируйте представленный рисунок и, для каждого из следующих утверждений, укажите, является оно верным или неверным:

Ответ ученика

- ✓ Способность плевать ядом кобры приобрели минимум трижды;
- ✓ У всех плюющих кобр повышена концентрация токсина PLA2 (фосфолипаза A2);
- ✓ Относительно примитивные кобры, близкие к общему предку группы, отличаются большим разнообразием токсинов в составе яда;
- ✗ В ходе эволюции у кобр появились новые компоненты яда, отсутствующие у ближайших родственников;
- ✗ Независимое развитие новой адаптации несколько раз в рамках одной группы может говорить о наличии изначальных предпосылок к эволюции в этом направлении;
- ✓ Развитие практически идентичного метода защиты у разных видов говорит о возможном наличии схожего вектора отбора в эволюционной истории этих видов.

Задание 13 (ID35) (Задача № 1263992)

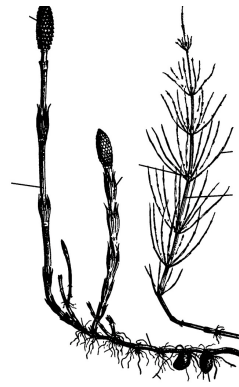
В жизненном цикле высших растений присутствует чередование полового и бесполого поколений.

Ниже приведены рисунки с различными частями растений:

1



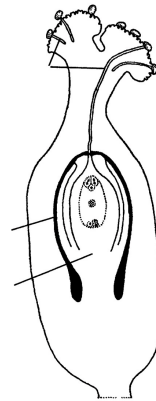
2



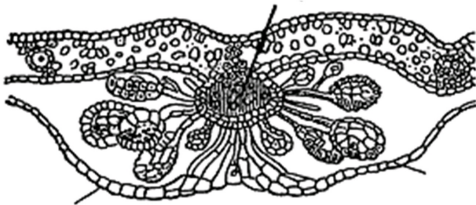
3



4



5



После данной формулировки задания приведены три столбца элементов для сопоставления:

В левом столбце приведен список таксонов (список избыточен – есть лишние таксоны).

В среднем столбце указаны номера рисунков (сами рисунки приведены выше).

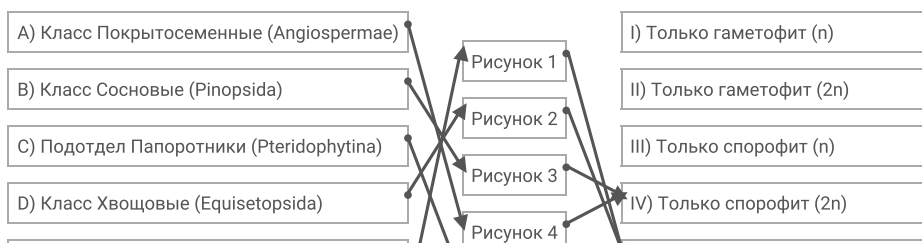
В правом столбце приведен список фаз жизненного цикла (список избыточен – есть лишние фазы).

Соотнесите части растений, изображённые на рисунках, с таксонами, к которым они принадлежат. Определите, к какой фазе жизненного цикла относятся данные структуры растений (учитывать только то, что непосредственно видно на рисунках).

Каждый элемент из среднего столбца можно соединить стрелкой только с одним элементом в левом столбце и с одним элементом в правом столбце. **Каждая стрелка от элемента левого столбца к элементу среднего столбца должна быть уникальной, а от разных элементов среднего столбца можно провести несколько стрелок к одному элементу правого столбца!**

Для того, чтобы провести стрелку перетяните мышкой элемент к которому вы проводите стрелку вверх элемента от которого должна идти стрелка и отпустите. Чтобы отменить стрелку между элементами повторите их перемещение.

Ответ ученика



Е) Отдел Плауновидные (Lycopodiophyta)

Ф) Отдел Мхи (Bryophyta)

Рисунок 5

V) Гаметофит (n) и спорофит (2n)

VI) Гаметофит (2n) и спорофит (n)

Время ответа: 22.02.2021 14:00:47

Баллы: 3.5 из 5

Задание 14 (ID37) (Задача № 1264024)

Скелетные элементы представителей класса Aves имеют хорошо известные особенности внешнего строения.

Ниже приведены фотографии некоторых костей этих животных:



После данной формулировки задания приведены три столбца элементов для сопоставления:

В левом столбце приведен список названий костей или сложных костных образований (список избыточен – в нем есть лишние термины).

В среднем столбце указаны номера фотографий костей (сами фото приведены выше).

В правом столбце приведен список характеристик костей (список избыточен – в нем есть лишние характеристики).

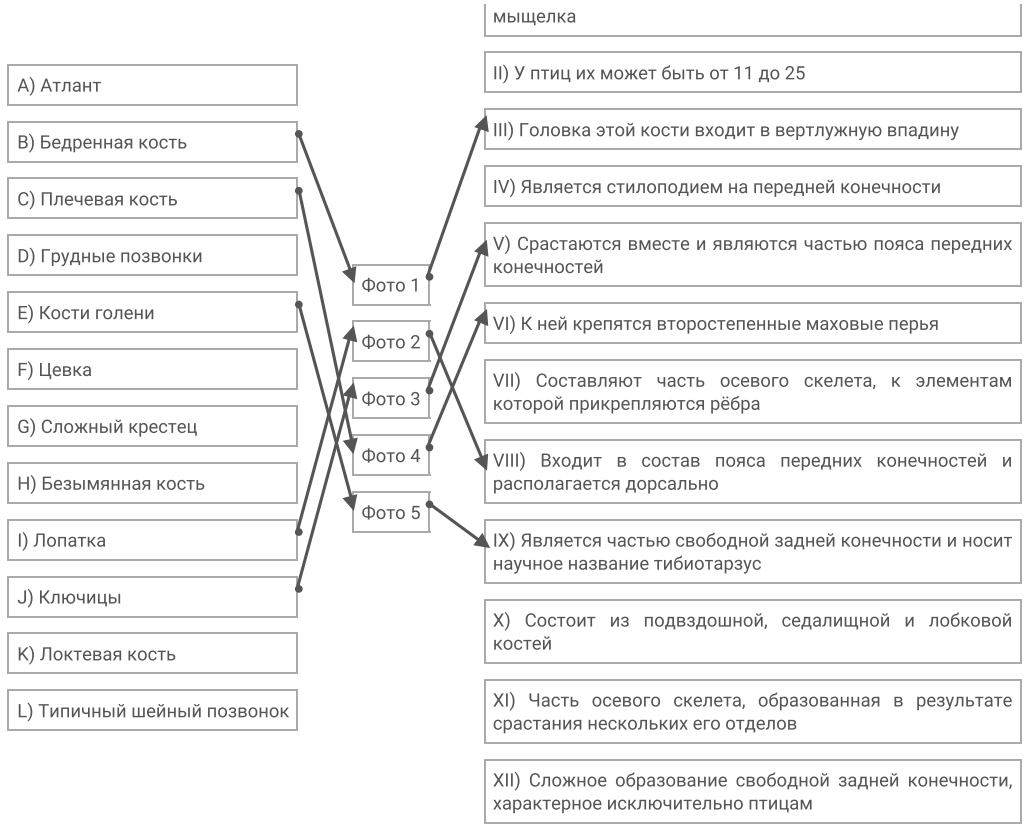
Вам необходимо определить название кости (в некоторых случаях – сложного костного образования) и соотнести с подходящей ей характеристикой из списка (масштаб на фото не выдержан).

Каждый элемент из среднего столбца можно соединить стрелкой только с одним элементом в левом столбце и с одним элементом в правом столбце. Каждая стрелка должна быть уникальной, т.е. провести две стрелки от двух элементов среднего столбца к одному и тому же элементу левого (или правого) столбца нельзя!

Для того, чтобы провести стрелку перетяните мышкой элемент к которому вы проводите стрелку поверх элемента от которого должна идти стрелка и отпустите. Чтобы отменить стрелку между элементами повторите их перемещение.

Ответ ученика

I) Крепится непосредственно к черепу при помощи 1



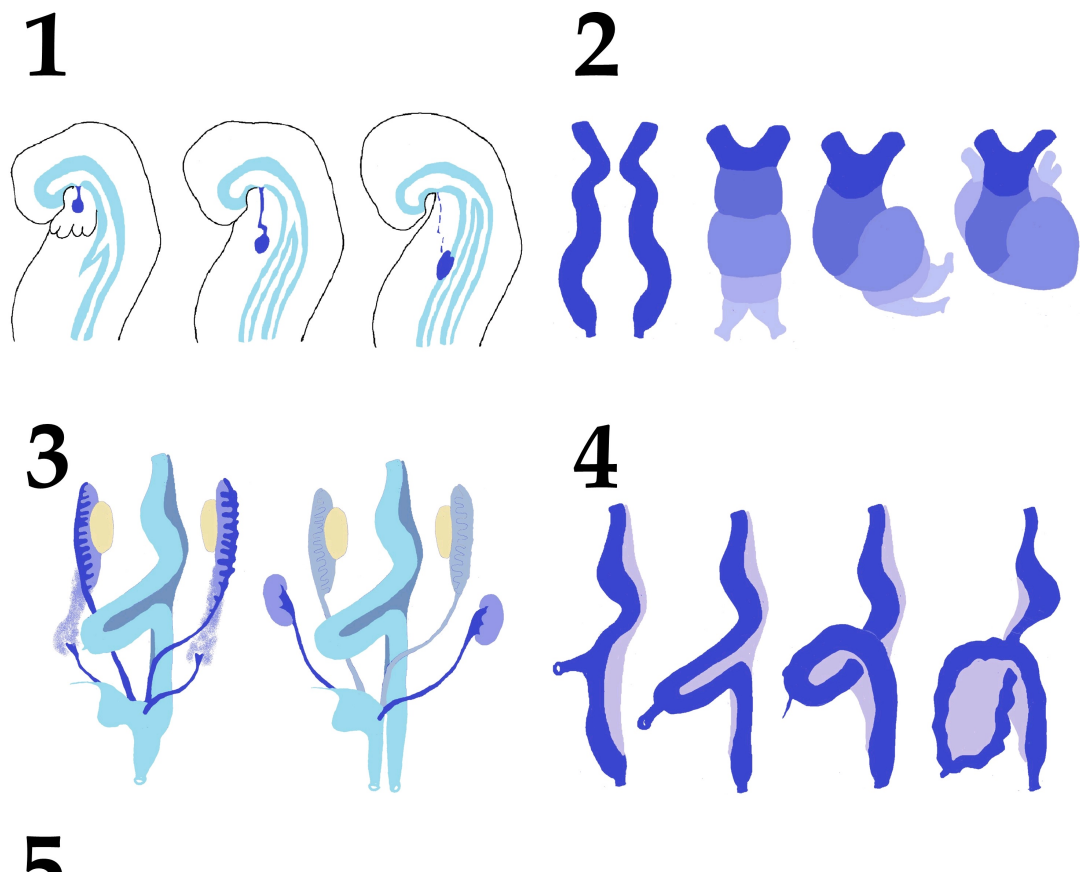
Время ответа: 22.02.2021 14:05:40

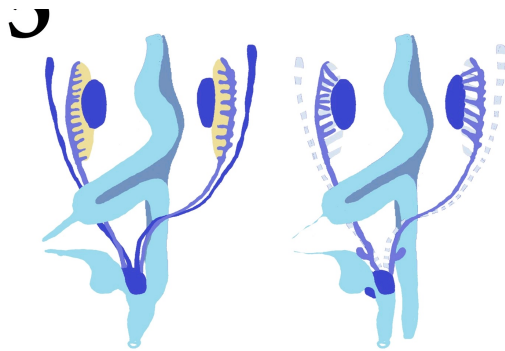
Баллы: 2.5 из 5

Задание 15 (ID39) (Задача № 1264030)

Сложное анатомическое строение внутренних органов обусловлено, во многом, особенностями их развития в эмбриональном периоде (миграция клеток, повороты, апоптоз и другие механизмы).

Ниже приведены схематичные изображения эмбрионального развития различных анатомических образований:





После данной формулировки задания приведены три столбца элементов для сопоставления:

В левом столбце приведен список названий анатомических образований (список избыточен – в нем есть лишние термины).

В среднем столбце указаны номера рисунков (сами рисунки приведены выше).

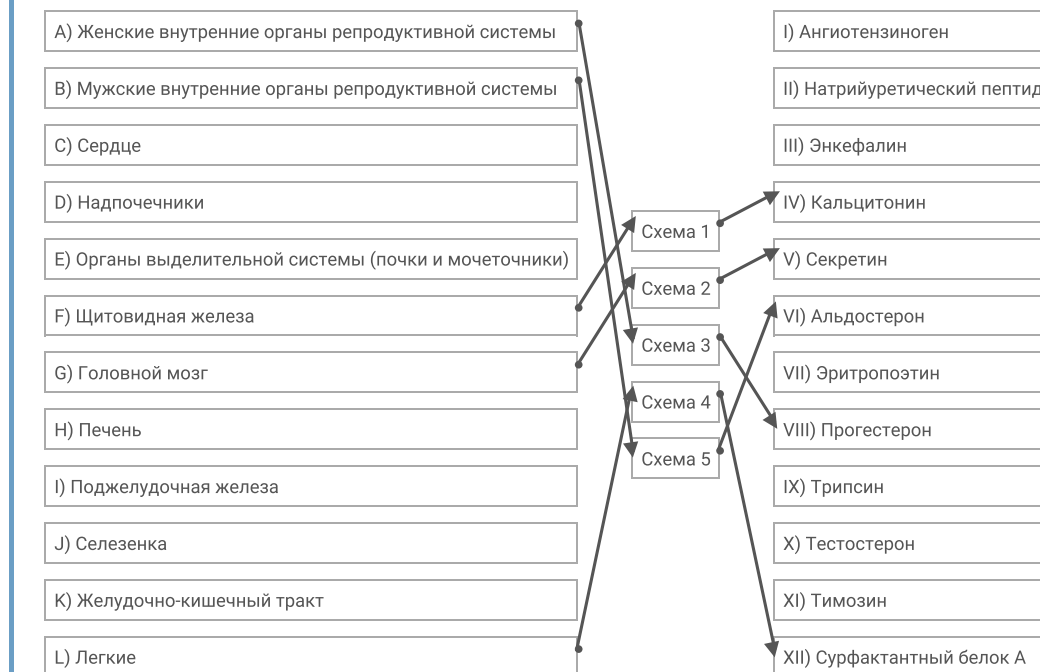
В правом столбце приведен список названий основных секретируемых биологически активных веществ (список избыточен – в нем есть лишние названия).

Определите анатомическое образование по схематичному изображению его эмбрионального развития, а также укажите, основное биологически активное вещество, которое секретируется данным образованием. Обратите внимание, что образования о которых идет речь на схемах **отмечены синим цветом**. Если вы считаете, что данное анатомическое образование секретирует несколько биологически активных веществ, то нужно выбрать одно, которое выделяется в наибольших количествах или связано с основной функцией данного образования.

Каждый элемент из среднего столбца можно соединить стрелкой только с одним элементом в левом столбце и с одним элементом в правом столбце. Каждая стрелка должна быть уникальной, т.е. провести две стрелки от двух элементов среднего столбца к одному и тому же элементу левого (или правого) столбца нельзя!

Для того, чтобы провести стрелку перетяните мышкой элемент к которому вы проводите стрелку поверх элемента от которого должна идти стрелка и отпустите. Чтобы отменить стрелку между элементами повторите их перемещение.

Ответ ученика



Время ответа: 22.02.2021 14:12:29

Баллы: 1.5 из 5

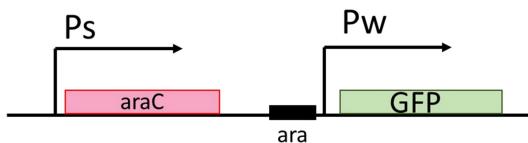
Задание 16 (ID41) (Задача № 1264034)

логические операции. Генетический контур – группа генов, связанных друг с другом активирующими или репрессирующими связями.

Ниже приведены схемы пяти генетических контуров (1-5), которые вводились в клетки бактерии *E.coli* .

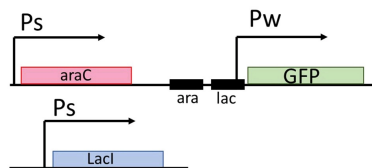
1

Сигнал А: арабиноза



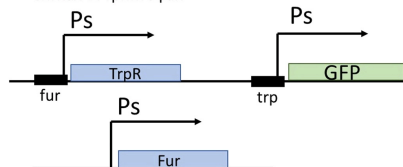
2

Сигнал А: арабиноза
Сигнал В: лактоза



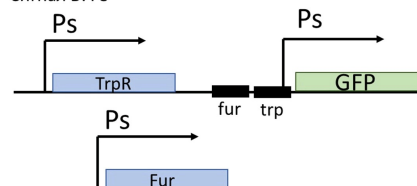
3

Сигнал А: Fe²⁺
Сигнал В: триптофан



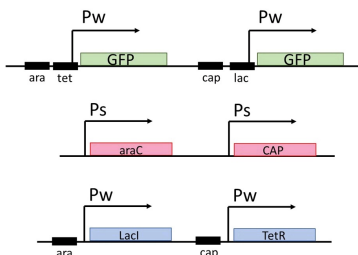
4

Сигнал А: триптофан
Сигнал В: Fe²⁺



5

Сигнал А: арабиноза
Сигнал В: цАМФ



Обозначения на схемах:

стрелка и Ps – сильный промотор (для транскрипции не требует присутствия белка-активатора);

стрелка и Pw – слабый промотор (для транскрипции требуется белок активатор);

GFP – ген зеленого флуоресцентного белка;

araC – ген белка-активатора, который связывается с последовательностью ara при добавлении арабинозы;

CAP – белок-активатор, связывается с последовательностью cap при наличии в клетке цАМФ;

LacI – ген белка-репрессора, который связывается с последовательностью lac в отсутствие лактозы;

TrpR – ген белка-репрессора, который связывается с последовательностью trp в отсутствие триптофана;

Fur – ген белка-репрессора, который связывается с последовательностью fur при наличии в клетке триптофана;

Fur – ген белка-репрессора, который связывается с последовательностью fur при высокой концентрации ионов Fe²⁺.

В случае, если на промоторе одновременно присутствуют белки активатор и репрессор, то репрессия доминирует.

После данной формулировки задания приведены три столбца элементов для сопоставления:

В левом столбце приведен список описаний механизма работы генетических контуров.

В среднем столбце указаны номера схем (сами схемы приведены выше).

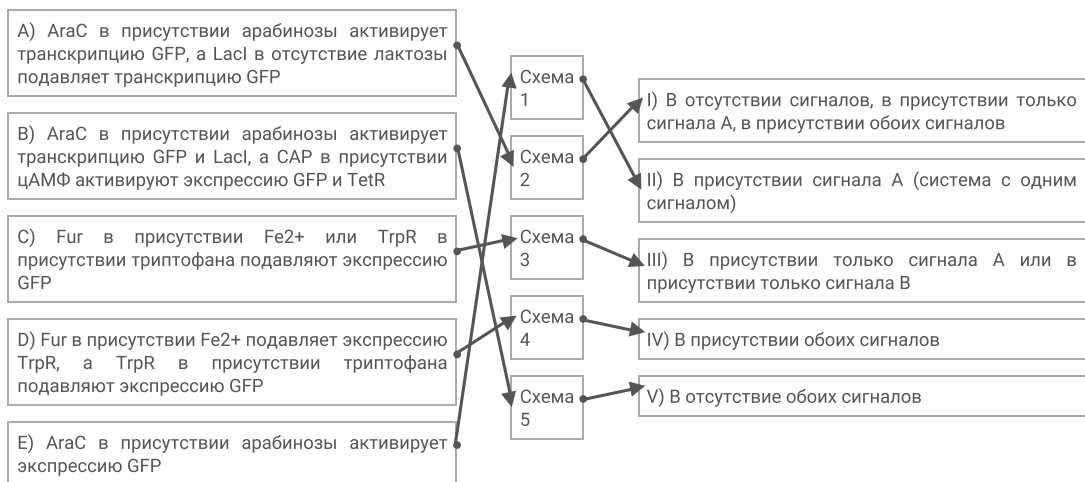
В правом столбце указаны типы ответа: экспрессия GFP в данной схеме наблюдается только в следующей (-их) комбинации (-ях) сигналов.

Сопоставьте показанные контуры с наиболее подходящим описанием механизма работы контура (список А - Е) и с типом ответа (список I - V).

Каждый элемент из среднего столбца можно соединить стрелкой только с одним элементом в левом столбце и с одним элементом в правом столбце. Каждая стрелка должна быть уникальной, т.е. провести две стрелки от двух элементов среднего столбца к одному и тому же элементу левого (или правого) столбца нельзя!

Для того, чтобы провести стрелку перетяните мышкой элемент к которому вы проводите стрелку поверх элемента от которого должна идти стрелка и отпустите. Чтобы отменить стрелку между элементами повторите их перемещение.

Ответ ученика



Время ответа: 22.02.2021 14:20:31

Баллы: 2 из 5

Задание 17 (ID43) (Задача № 1264039)

У драконов в гаплоидном наборе 10 хромосом ($n=10$).

Ниже приведены названия различных фаз интерфазы и процесса деления клеток:

Фаза 1: Интерфаза S

Фаза 2: Анафаза митоза

Фаза 3: Профаза мейоза I

Фаза 4: Анафаза мейоза I

Фаза 5: Телофаза мейоза II

После данной формулировки задания приведены три столбца элементов для сопоставления:

В левом столбце приведен список процессов, происходящих с хромосомами в данную фазу (список избыточен – в нем есть лишние процессы).

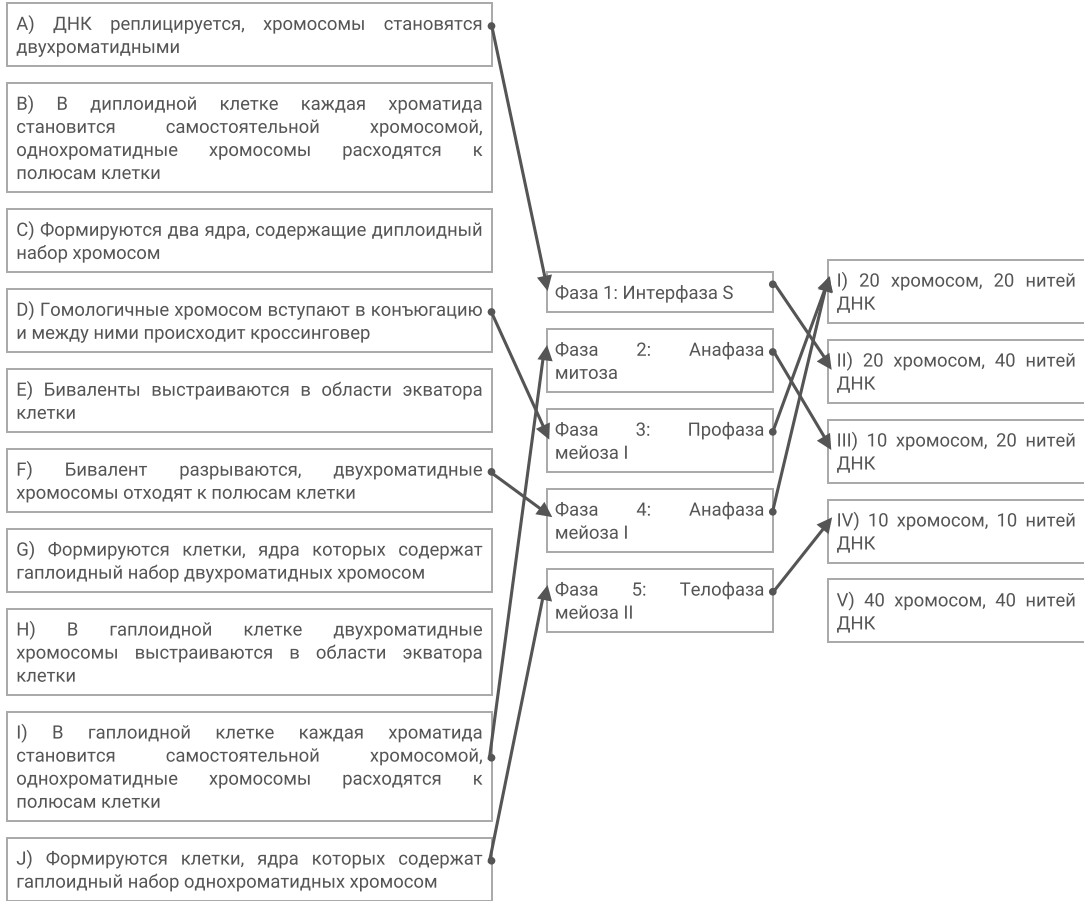
В среднем столбце указаны названия различных фаз интерфазы и процесса деления клеток.

В правом столбце приведен список с количеством хромосом и нитей ДНК на разных фазах (список избыточен – в нем есть лишние термины. **НО, ОБРАТИТЕ ВНИМАНИЕ**, что количество хромосом и нитей ДНК может совпадать в нескольких фазах, т.е. одна и та же цифра может использоваться несколько раз):

Соотнесите фазы интерфазы и деления клеток, количество хромосом и нитей ДНК в конце каждой фазы и процессы, происходящими в эти фазы.

Каждый элемент из среднего столбца можно соединить стрелкой только с одним элементом в левом столбце и с одним элементом в правом столбце. **Каждая стрелка от элемента левого столбца к элементу среднего столбца должна быть уникальной, а от разных элементов среднего столбца можно провести несколько стрелок к одному элементу правого столбца!**

Для того, чтобы провести стрелку перетяните мышкой элемент к которому вы проводите стрелку поверх элемента от которого должна идти стрелка и отпустите. Чтобы отменить стрелку между элементами повторите их перемещение.



Время ответа: 22.02.2021 14:23:50

Баллы: 3 из 5

Задание 18 (ID52) (Задача № 1264049)

В расшифровке генетического кода большую роль сыграли опыты по трансляции искусственно синтезированных РНК. Такие РНК синтезировались из нуклеозиддифосфатов с помощью фермента полинуклеотидфосфорилазы. В пробирку добавлялись различные нуклеозиддифосфаты в известном соотношении, и далее полинуклеотидфосфорилаза случайным образом комбинировала добавленные нуклеотиды в полимерные цепочки. После этого полученные РНК транслировались в бесклеточной системе синтеза белка. Определяя, какие аминокислоты встречались в таких пептидах, можно было сделать вывод о нуклеотидном составе триплетов, кодирующих разные аминокислоты.

Генетический код (иРНК)

Первое основание	Второе основание				Третье основание
	У	Ц	А	Г	
У	Фен	Сер	Тир	Цис	У
	Фен	Сер	Тир	Цис	Ц
	Лей	Сер	—	—	А
	Лей	Сер	—	Трп	Г
Ц	Лей	Про	Гис	Арг	У
	Лей	Про	Гис	Арг	Ц
	Лей	Про	Глн	Арг	А
	Лей	Про	Глн	Арг	Г
А	Иле	Тре	Асн	Сер	У
	Иле	Тре	Асн	Сер	Ц
	Иле	Тре	Лиз	Арг	А
	Мет	Тре	Лиз	Арг	Г
	Вал	Ала	Асп	Гли	У

Г	Вал Вал Вал	Ала Ала Ала	Асп Глу Глу	Гли Гли Гли	Ц А Г
---	-------------------	-------------------	-------------------	-------------------	-------------

Ответьте на следующие подвопросы:

- 1) Какие триплеты можно обнаружить в РНК, синтезированных с помощью полинуклеотидфосфорилазы из смеси АДФ и УДФ в соотношении 3:1?
- 2) С какой частотой будут встречаться указанные в предыдущем пункте триплеты в РНК?
- 3) Какие аминокислоты будут обнаруживаться в полипептидах, образующихся при трансляции таких РНК?
- 4) В каком соотношении будут получаться указанные аминокислоты в пептидах? Ответ запишите в следующем виде: арг:гли:сер = 12:3:4 (данные аминокислоты и соотношение приведены для примера).

При внесении ответа в поле ниже, пожалуйста, сохраняйте нумерацию подвопросов на которые вы даете ответы!

Ответ ученика

- 1) ААА, ААУ, АУА, АУУ, УУУ, УУА, УАУ, УАА
- 2) $P(\text{ААА}) = (3/4)^3 = 27/64$
 $P(\text{ААУ}) = P(\text{АУА}) = P(\text{УАА}) = (3/4)^2 * (1/4) = 9/64$
 $P(\text{АУУ}) = P(\text{УАУ}) = P(\text{УУА}) = 3/64$
 $P(\text{УУУ}) = 1/64$
- 3) Лиз, иле, лей, тир, фен, асп
- 4) асп:лиз:иле:тир:лей:фен = 27:9:12:3:3:1

Задание 19 (ID54) (Задача № 1264050)

У драконов гетерогамный пол мужской, однако половой диморфизм не выражен, что не дает возможности отличить самцов от самок при наблюдении на расстоянии. Изучив несколько популяций драконов, драконоеды обнаружили два признака по которым можно отличать самцов от самок без близкого контакта. Данные признаки встречаются далеко не у всех самцов в популяции и имеют разный механизм наследования.

Признак «синее пламя» встречается исключительно у самцов и никогда не был выявлен у самок. Причем, если самец обладает синим пламенем, все его сыновья обязательно унаследуют этот признак. Дочерям данный признак никогда не передается. Если самец не имеет данного признака, все его потомки всегда имеют обычное желтое пламя.

Признак «сияющая чешуя» также проявляется преимущественно у самцов, но было выявлено несколько самок с таким типом чешуи. От скрещивания данных самок с самцами, имеющими обычную матовую чешую все сыновья всегда имеют сияющую чешую, а самки обычную матовую.

Ответьте на следующие подвопросы:

- 1) Как наследуются признаки «синее пламя» и «сияющая чешуя»?
- 2) Сколько аллелей гена, обуславливающего развитие сияющей чешуи описано в задаче? Введите обозначения и назовите эти аллели, есть ли среди них доминантные и рецессивные?
- 3) Сколько аллелей гена, обуславливающего развитие синего пламени описано в задаче? Введите обозначения и назовите эти аллели, есть ли среди них доминантные и рецессивные?
- 4) От скрещивания самки с обычной матовой чешуей и самца с обычной матовой чешуей и синим пламенем получен детеныш, имеющий сияющую чешую и синее пламя одновременно. Определите генотипы родителей и потомка.

При внесении ответа в поле ниже, пожалуйста, сохраняйте нумерацию подвопросов на которые вы даете ответы!

Ответ ученика

- 1) Оба признака наследуются сцепленно с полом (доминирование между аллелями полное). Ген, отвечающий за проявление «синего пламени» находится на У-хромосоме; ген «сияющей чешуи» находится на Х-хромосоме.
- 2) В задаче описано 2 аллеля этого гена. Рецессивный аллель гена «сияющей чешуи» X^r обуславливает сияющую чешую, а доминантный X^R обуславливает матовую чешую. Аллель матовой чешуи полностью доминирует над сияющей.
- 3) В задаче описан 1 аллель этого гена - Y^S , который обуславливает мужской пол и наличие синего пламени.

3) В роду есть только один носитель гена X^r , матерям его наследовать мужьям не нужно, так как они и сами с пламенем...

4) Получен детеныш с синем пламенем, следовательно это самец, а так как чешуя сияющая, то генотип потомка $X^r Y^S$. Так как он отца он унаследовал Y^S , то X^r потомок унаследовал от матери, следовательно мать $X^R X^r$ - матовая чешуя. Отец с матовой чешуей, значит его генотип - $X^R Y^S$.

Ответ: Самка $X^R X^r$

Самец $X^R Y^S$

Потомок $X^r Y^S$
