

Шифр 21400163
 Предмет Биология
 Класс 10
 ID профиля 846034

Задание 1 (ID2) (Задача № 1263848)

Разнообразие трихом в растительном мире чрезвычайно велико. Трихомы различаются по форме, размеру, структуре, местоположению, способности секретировать и т.д.

На микрофотографиях ниже представлены два типа трихом.



Укажите для каждого из следующих утверждений, является оно верным или неверным:

Ответ ученика

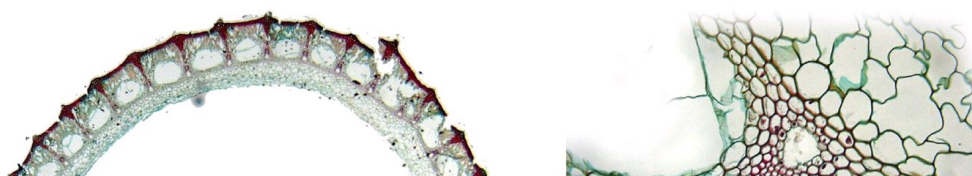
- ✓ Трихомы могут формироваться как на вегетативных, так и на генеративных органах;
- ✗ В образовании трихом принимают участие клетки эпидермиса и паренхимы первичной коры;
- ✓ У некоторых растений один орган могут покрывать несколько разных типов трихом;
- ✓ Трихомы могут защищать растения от насекомых-вредителей;
- ✓ На фотографии А кроющая одноклеточная трихома;
- ✓ На фотографии Б железистая трихома с многоклеточной головкой.

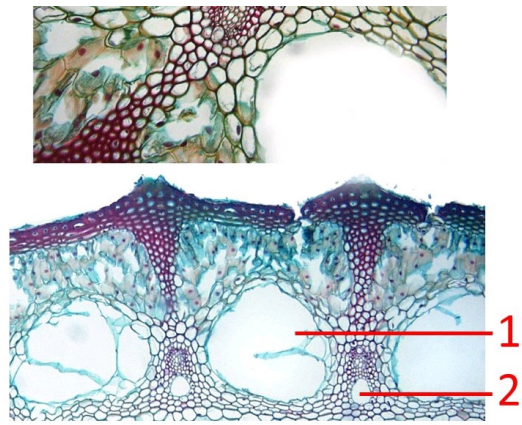
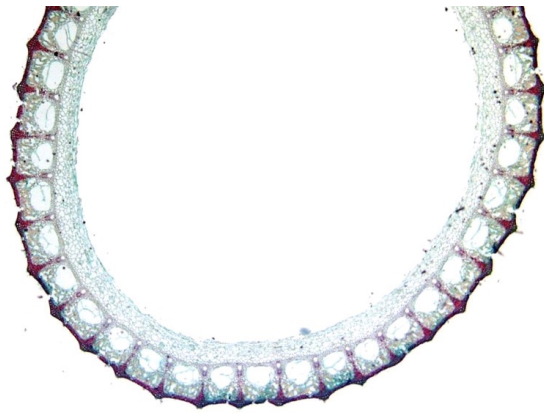
Время ответа: 22.02.2021 11:23:32

Баллы: 2.5 из 3

Задание 2 (ID3) (Задача № 1263856)

На фотографии ниже приведены поперечный срез (слева) и увеличенные фрагменты этого среза (два справа) одного сосудистого растения.





Основываясь на анатомическом строении этого растения, определите, является верным или неверным каждое из следующих утверждений:

Ответ ученика

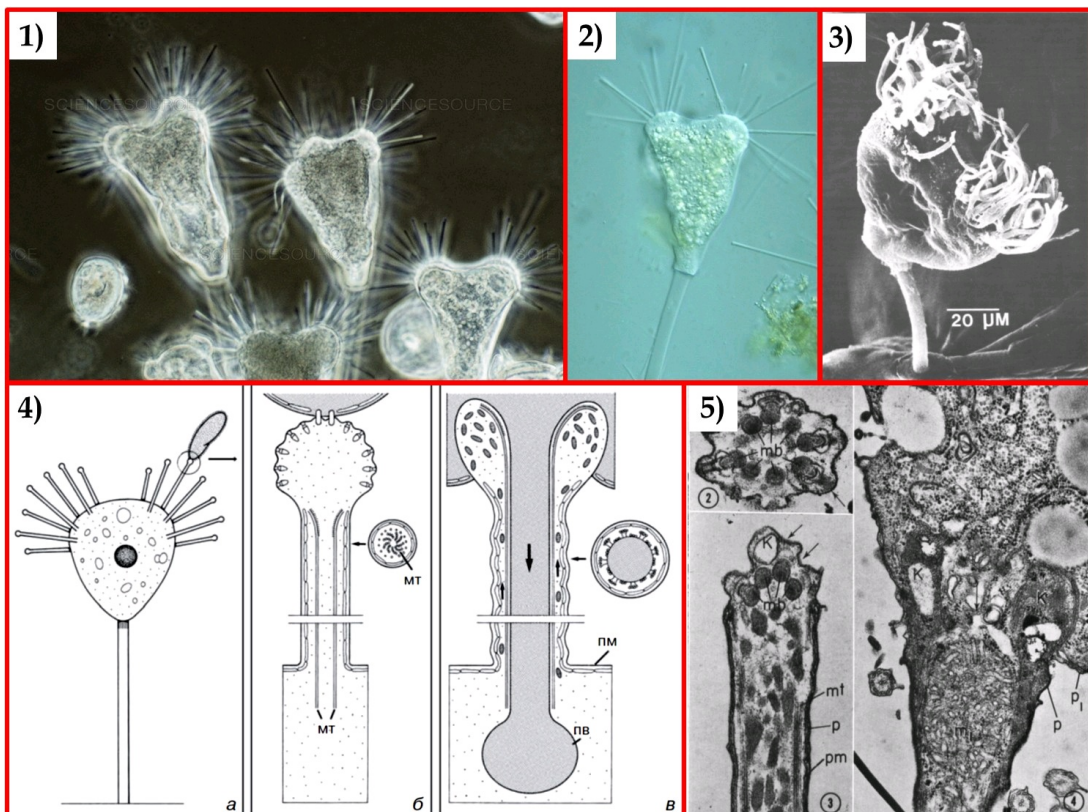
- ✓ Представленный на фотографии срез принадлежит хвою;
- ✗ Для данного растения характерна атактостела;
- ✗ Полость, обозначенная цифрой 1 является воздухоносной;
- ✓ Полость, обозначенная цифрой 2 образуется в результате разрушения элементов протоксилемы;
- ✗ Проводящие пучки являются коллатеральными открытыми;
- ✓ Проводящие пучки, являются коллатеральными закрытыми.

Время ответа: 22.02.2021 10:32:33

Баллы: 2.5 из 3

Задание 3 (ID7) (Задача № 1263863)

На иллюстрациях ниже приведены пять рисунков и изображений протиста *Tokophrya* sp., а также процесса его питания.



Изучите приведенные иллюстрации и укажите для каждого из следующих утверждений, является оно верным или неверным:

- ✗ Данный организм можно отнести к нектону;
- ✓ Данный организм питается, в основном, бактериями;
- ✓ Данный организм имеет экструсомы;
- ✓ Данный организм можно отнести к супергруппе Rhizaria;
- ✓ Иллюстрация 1 получена при помощи фазово-контрастной микроскопии;
- ✓ Иллюстрация 5 получена при помощи сканирующей электронной микроскопии.

Время ответа: 22.02.2021 10:36:27

Баллы: 1.5 из 3

Задание 4 (ID8) (Задача № 1263868)

На рисунке ниже приведены различные стадии жизненного цикла паразитического плоского червя *Echinoparyphium recurvatum*. Этот червь имеет сложный жизненный цикл со сменой трёх хозяев. Стадии обозначены цифрами в порядке, отличающемся от того, в котором они идут в жизненном цикле червя.



Изучите рисунок и укажите для каждого из следующих утверждений, является оно верным или неверным:

Ответ ученика

- ✓ Стадии 1 и 5 размножаются при помощи партеногенеза;
- ✓ Стадия 2 развивается в первом промежуточном хозяине;
- ✗ Стадия 8 носит название редия;
- ✗ Стадия 4 развивается в окончательном хозяине;
- ✓ Тело стадии 1 покрыто неодермисом;
- ✗ Верной является следующая последовательность смены стадий в жизненном цикле: 3, 8, 7, 4, 1, 6, 2, 5.

Время ответа: 22.02.2021 10:19:58

Баллы: 2.5 из 3

Задание 5 (ID9) (Задача № 1263875)

К типу членистоногие (Arthropoda) относятся группы хелицеровые (Chelicerata), многоножки (Myriapoda), ракообразные (Crustacea) и насекомые (Hexaroda). На данный момент наиболее популярной гипотезой о

филогенетических отношениях между этими группами является гипотеза Mandibulata (кладограмма А, на рисунке ниже), но существуют и альтернативные гипотезы – Atelocerata (кладограмма В) и Myriochelata (кладограмма С).

Внизу слева показана наиболее вероятная картина гомологии сегментов передней части тела и их придатков между представителями этих групп (морфологические данные). Список обозначений: Antenna – антенны, Mandible – мандибулы, Maxilla – максиллы, Walking leg – ходные ноги, Chelicera – хелицеры, Pedipalp – педипальпы.

Правее показаны данные по экспрессии основных хох-генов (lab, pb, Hox3, Dfd, Scr, ftz, Antp, Ubx, abd-A и abd-B), а также гена cnc, управляющих развитием сегментов тела у представителей рассматриваемых групп. Данные по генам Hox3 и ftz неполные.



Изучите приведённые данные и укажите для каждого из следующих утверждений, является оно верным или неверным:

Ответ ученика

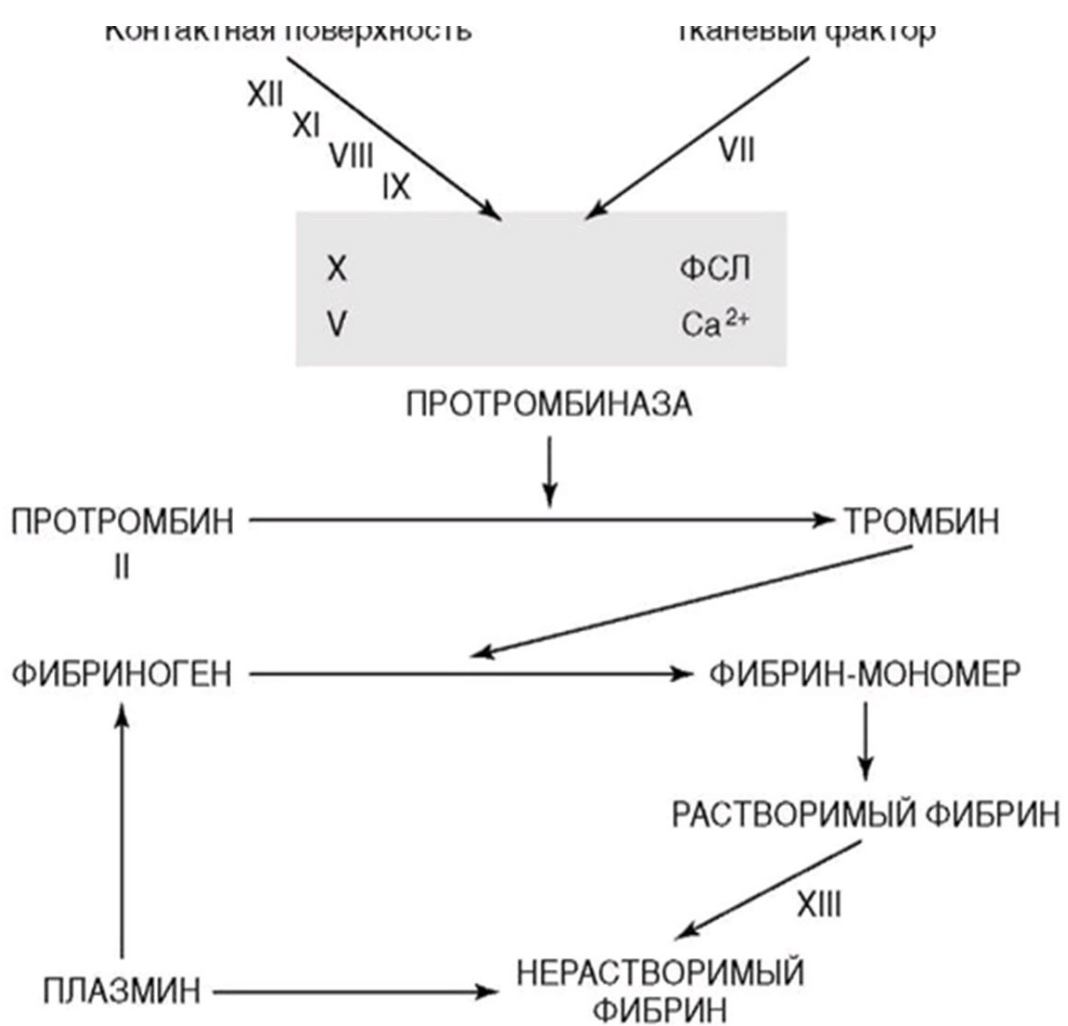
- ✗ В ходе эволюции членистоногих можно наблюдать постепенное «разделение функций» между хох-генами, закрепление каждого из генов за небольшим количеством специализированных сегментов;
- ✗ Если рассматривать только приведённые морфологические данные, то наиболее парсимоничной (соответствующей принципу максимальной экономии) окажется гипотеза Myriochelata;
- ✗ По современным представлениям педипальпы пауков гомологичны антеннам насекомых;
- ✓ Если придерживаться гипотезы Atelocerata, экспрессию гена lab только в пределах 3 сегмента можно считать синапоморфией данной клады;
- ✗ Ген Scr участвует в дифференцировке ногочелюстей у Crustacea;
- ✓ В соответствии с гипотезой Mandibulata группа Myriochelata будет считаться парафилетической.

Время ответа: 22.02.2021 11:49:15

Баллы: 2 из 3

Задание 6 (ID14) (Задача № 1263882)

На рисунке ниже изображена упрощённая схема каскада свёртывания крови.



Проанализируйте схему и для каждого из следующих утверждений укажите является оно верным или неверным:

Ответ ученика

- ✗ Клинически наиболее тяжело протекают коагулопатии, связанные с дефицитом факторов X, V или II (в отличие от дефицита факторов XII, IX или VIII);
- ✓ Гемофилия – группа наследственных заболеваний, обусловленных дефицитом факторов свёртывания;
- ✗ На конечном этапе образования факторов II, VII, IX и X при карбоксилировании остатков глутаминовой кислоты в этих белках необходим жирорастворимый витамин D;
- ✗ При циррозе печени следует ожидать склонность циркуляторного русла к тромбообразованию;
- ✓ Внутренний путь каскада коагуляции начинается с активации фактора VII;
- ✓ Ключевым ионом в каскаде свёртывания выступает Ca²⁺.

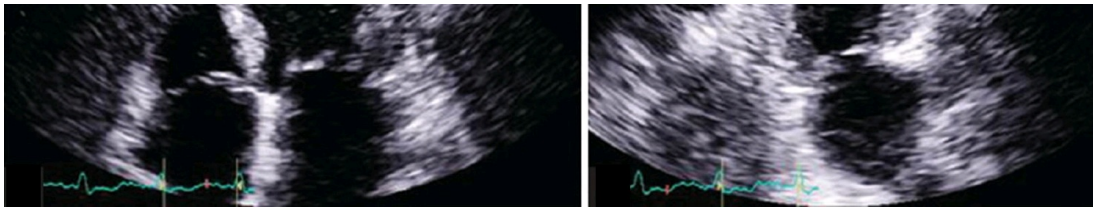
Время ответа: 22.02.2021 11:04:09

Баллы: 2 из 3

Задание 7 (ID15) (Задача № 1263889)

Ниже приведены результаты ультразвукового исследования сердца (эхокардиографическое исследование, Эхо-КГ) двух разных пациентов. У обоих пациентов в полости камер выявлены тромбы, обозначенные белой стрелкой.





Для каждого из следующих утверждений укажите является оно верным или неверным:

Ответ ученика

- ✓ У данных пациентов тромбы локализуются в одной и той же камере сердца;
- ✓ Тромботические массы у первого пациента более стабильны, чем у второго;
- ✓ При отрыве тромба у первого пациента тромботические массы попадут в большой круг кровообращения;
- ✗ При отрыве тромба у второго пациента может развиваться инсульт;
- ✗ Нарушения ритма сердца не влияют на риск тромбообразования в полостях сердца;
- ✗ У первого пациента наблюдается полная аплазия одного из створчатых клапанов.

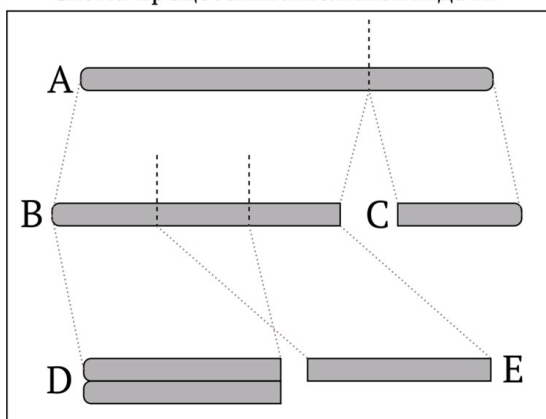
Время ответа: 22.02.2021 10:24:34

Баллы: 2.5 из 3

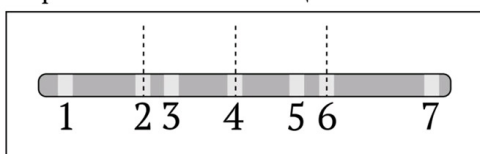
Задание 8 (ID19) (Задача № 1263892)

Известно, что в клетке некий полипептид А подвергается протеолитическому процессингу. Сначала в его первичной структуре возникает разрыв, который разделяет последовательность на две части (В и С). Вторым разрыв затрагивает полипептид В, при этом существуют два конкурирующих пути, которые ведут к продуктам D и E, соответственно. Обратите внимание, что полипептид D образует димеры в физиологических условиях. В лаборатории имеется палитра из семи моноклональных антител, каждое из которых распознает один из линейных участков (1-7) полипептида А. Данные антитела могут быть использованы для создания иммунохимических систем детекции полипептида А и его производных (В, С, D, E). В случае монокомпонентной системы экстракт клеток наносят на связывающую поверхность, после чего ее обрабатывают раствором антител, сшитых с окрашенной меткой. Далее поверхность промывают буфером, чтобы избавиться от антител, не связавшихся с антигенами. Анализ завершают считыванием цветного сигнала. Двухкомпонентная система устроена схожим образом, однако в этом случае используют поверхность, заранее обработанную антителом. При наличии калибровочных стандартов оба метода могут давать количественные результаты.

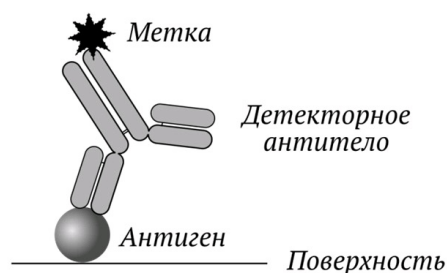
Схема процессинга полипептида А:



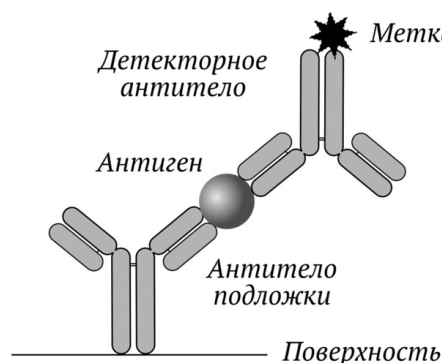
Карта эпитопов имеющихся антител:



Монокомпонентная система детекции:



Двухкомпонентная система детекции:



Внимательно рассмотрите рисунок и для каждого из следующих утверждений укажите является оно верным или неверным:

Ответ ученика

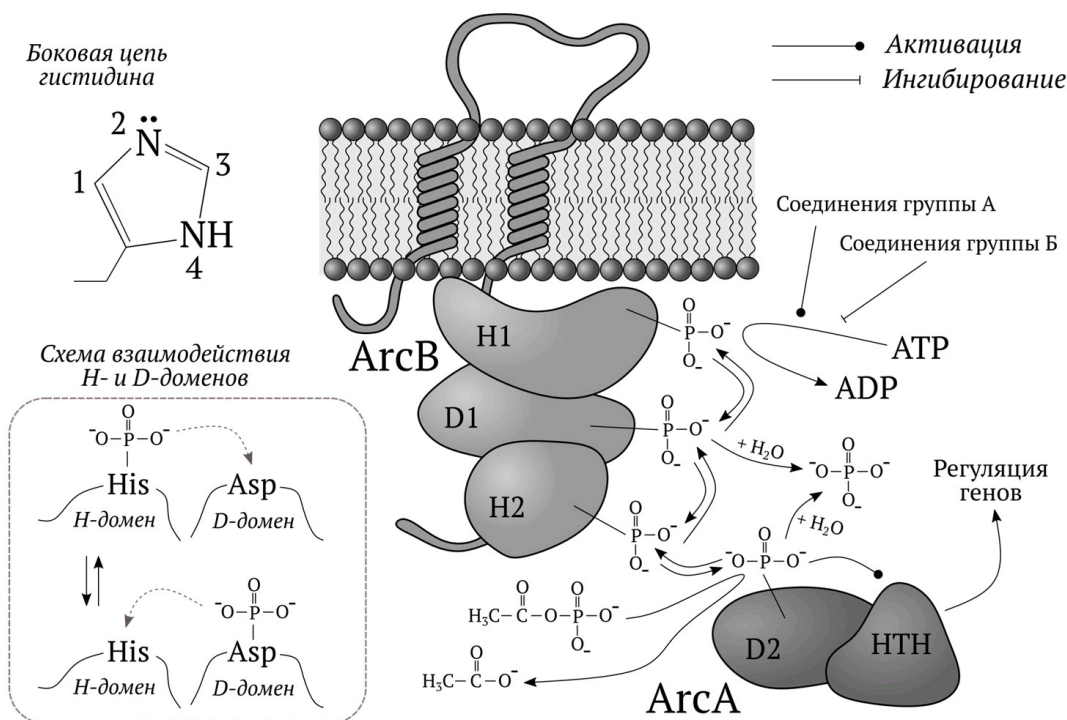
- ✓ Представленная палитра антител не позволяет определить суммарную концентрацию всех пептидов (А-Е) за одно измерение двухкомпонентным методом;
- ✓ Пептид А – единственный аналит, концентрацию которого можно определить за одно измерение с использованием двухкомпонентной системы;
- ✓ Концентрацию пептида С невозможно установить с использованием исключительно двухкомпонентных систем;
- ✓ Концентрацию пептида D возможно установить с использованием исключительно однокомпонентных систем;
- ✓ В общем случае двухкомпонентные системы позволяют достичь большей селективности по отношению к целевому аналиту;
- ✗ Антитела, связывающиеся с разными эпитопами одного белка, не могут быть получены от одного донора.

Время ответа: 22.02.2021 11:45:53

Баллы: 2.5 из 3

Задание 9 (ID20) (Задача № 1263896)

Живые организмы обладают способностью тонко регулировать свой метаболизм в зависимости от условий окружающей среды. У бактерий одним из инструментов, обеспечивающих данный процесс, являются так называемые двухкомпонентные системы. Они представляют собой комбинации гистидин(Н)- и аспаратат(D)-содержащих доменов, которые могут быть фосфорилированы. Присоединение фосфата к последнему D-домену (D2) изменяет активность НТН-домена, выполняющего роль регулятора генной активности. На рисунке представлена двухкомпонентная система ArcAB, которая активируется в условиях недостатка кислорода. Известно, что лактат, пируват, ацетат, NADH, а также окисленные хиноны влияют на ArcB.



Внимательно рассмотрите схему и для каждого из следующих утверждений укажите является оно верным или неверным:

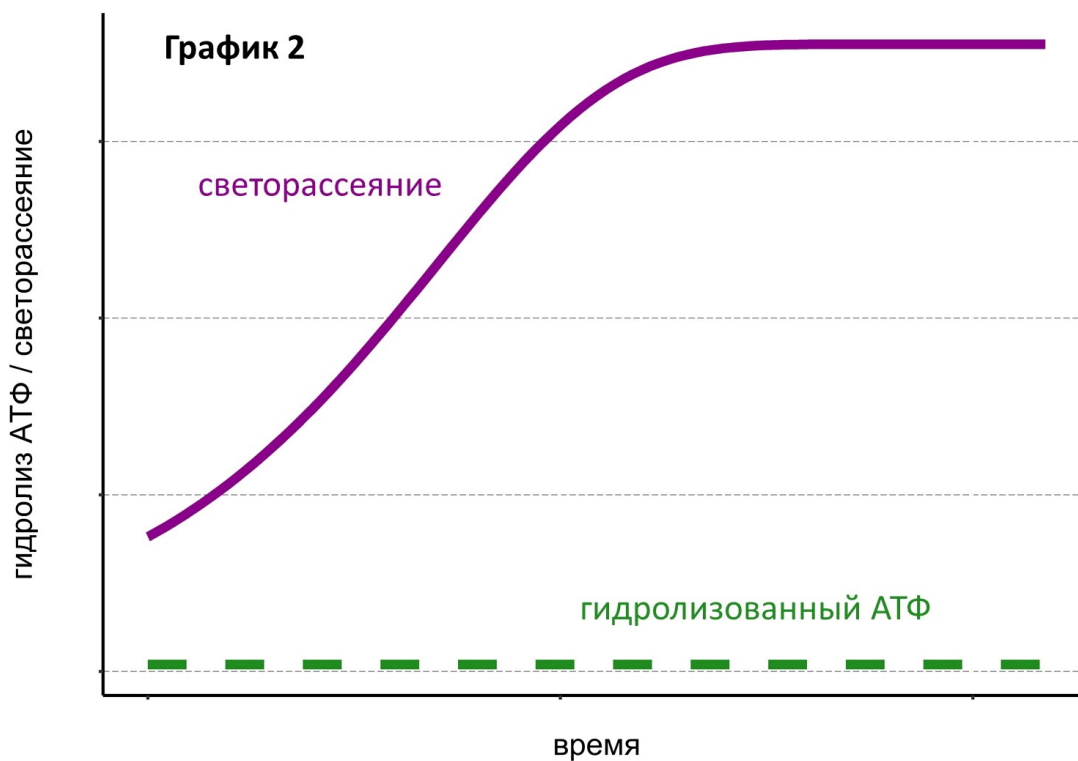
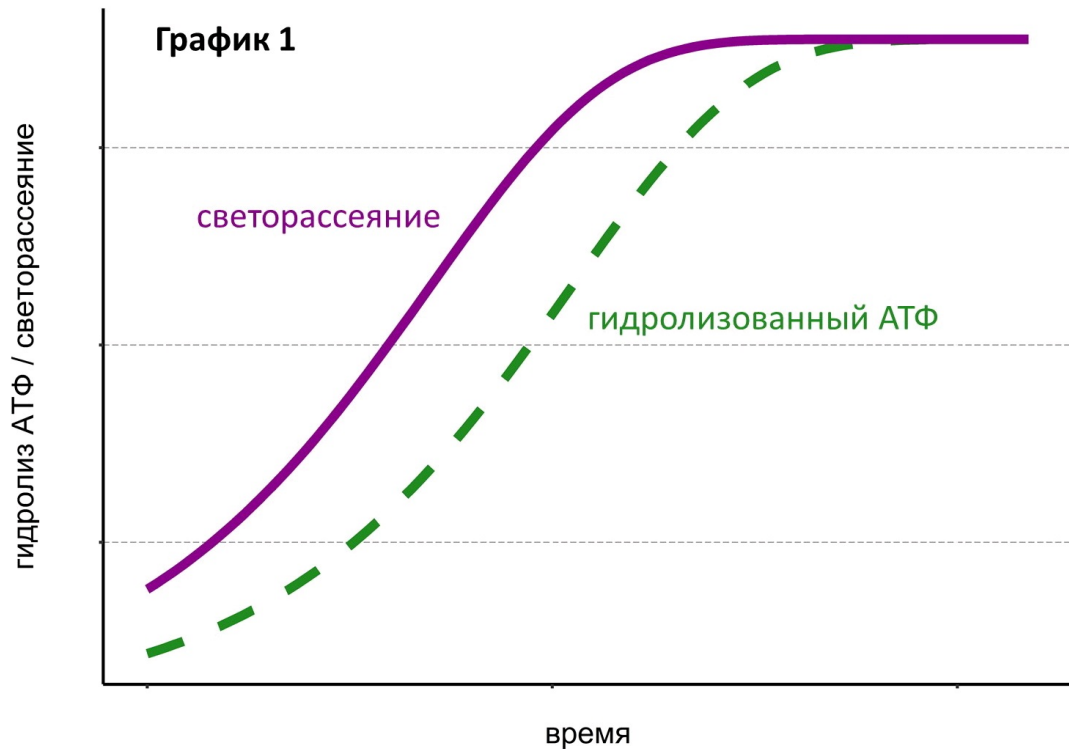
Ответ ученика

- ✗ Увеличение концентрации лактата стимулирует фосфорилирование D2;
- ✗ Увеличение концентрации ацетата стимулирует фосфорилирование D2;
- ✗ Увеличение концентрации окисленных хинонов стимулирует дефосфорилирование D2;
- ✗ Соединения группы А стимулируют цикл Кребса;
- ✓ Исходя из информации, представленной на картинке, H-домены катализируют фосфорилирование D-доменов;
- ✗ Атом углерода в боковой цепи гистидина, отмеченный цифрой 3, выступает мишенью фосфорилирования в H-доменах.

Время ответа: 22.02.2021 11:42:41

Баллы: 1 из 3

Важнейший белок цитоскелета актин может существовать в мономерной и полимерной формах. За полимеризацией актина в пробирке можно наблюдать по увеличению светорассеяния. Вы смешиваете актин с АТФ и следите за расщеплением последнего. На первом графике приведено изменение светорассеяния (сплошная фиолетовая кривая) и количества гидролизованного АТФ (пунктирная зеленая кривая). Теперь вы смешиваете актин с негидролизуемым аналогом АТФ. Результат показан на втором графике.



Проанализируйте графики и укажите для каждого из следующих утверждений, является оно верным или неверным:

Ответ ученика

- ✗ За время проведения эксперимента суммарная длина актиновых филаментов в пробирке возросла;
- ✗ Гидролиз АТФ препятствует полимеризации актина;
- ✗ Скорость гидролиза АТФ выше скорости полимеризации актина;
- ✓ АТФ гидролизуется вследствие деполимеризации актина;
- ✗ Скорость полимеризации актина прямо пропорциональна скорости гидролиза АТФ;
- ✗ Нерганический фосфат, выделяемый в процессе гидролиза АТФ, обладает эффектом светорассеяния

Время ответа: 22.02.2021 11:04:21

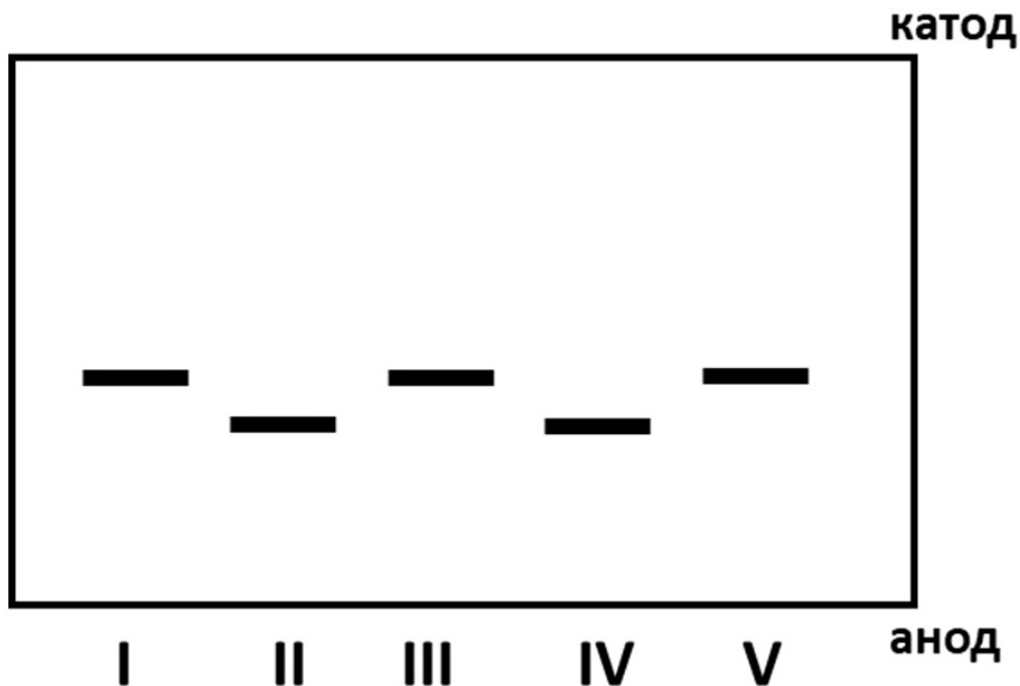
Баллы: 2 из 3

Задание 11 (ID26) (Задача № 1263906)

Вы изучаете транспорт белка X, закодированного ядерным геномом дрожжевой клетки. Для этого вы получаете препараты различных дрожжевых органелл, добавляете к ним белок X, синтезированный в бесклеточной системе, после чего разрушаете органеллы, очищаете белок X и изучаете его свойства с помощью электрофореза в полиакриламидном геле в денатурирующих условиях. Эта процедура состоит из нескольких этапов.

- 1) К белку добавляются додецилсульфат натрия (денатурирует белок, прочно с ним связываясь и придает получившемуся комплексу отрицательный заряд) и бета-меркаптоэтанол (разрушает дисульфидные связи в белке).
- 2) Получившаяся смесь вносится в полиакриламидный гель, находящийся в камере для электрофореза (заполнена специальным раствором и имеет два электрода: катод и анод).
- 3) Включают электрический ток. Заряженные белки под воздействием электрического поля перемещаются в толще полиакриламидного геля, причем подвижность белка зависит от его массы: чем она больше, тем медленнее перемещается белковая молекула.
- 4) Через некоторое время ток выключают, гель проявляют красителем, избирательно связывающим белки.

Вы вносите в гель пять образцов белка X: I – синтезированный в бесклеточной системе, II – выделенный из обычных дрожжевых клеток, III – синтезированный в бесклеточной системе белок X после инкубации с пероксисомами, IV – синтезированный в бесклеточной системе белок X после инкубации с митохондриями, V – синтезированный в бесклеточной системе белок X после инкубации с ядрами клеток.



Изучите результаты эксперимента и укажите для каждого из следующих утверждений, является оно верным или неверным:

Ответ ученика

- ✗ Масса белка во всех дорожках одинаковая;
- ✗ Масса белка в дорожках II и IV меньше, чем в дорожках I, III и V;
- ✗ Скорее всего белок X имеет ядерную локализацию;
- ✗ Из эксперимента следует, что в пероксисоме белок X образует дисульфидные мостики;
- ✗ Из эксперимента следует, что в митохондриях белок X может подвергаться частичному протеолизу;
- ✓ Дизайн этого эксперимента не позволяет определить заряд белка в физиологическом pH.

Задание 12 (ID31) (Задача № 1263912)

Мичуринское учение - лженаучное направление в биологии, возникшее в середине 20-го века в СССР, продвигаемое Т.Д. Лысенко и государственной пропагандой. Многие воззрения этой концепции вытекают из постулатов ламаркизма. Для каждого из приведенных ниже положений, связанных с этим учением, отметьте верными те, которые соответствуют, а неверными те, которые НЕ соответствуют современным знаниям по цитологии, физиологии растений, генетике и теории эволюции:

Ответ ученика

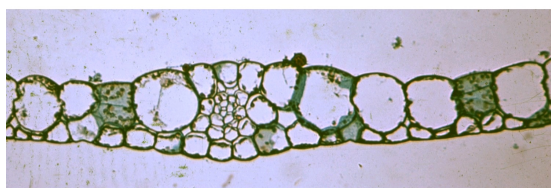
- ✓ Основным механизмом изменения наследственности являются изменения в метаболических процессах организма, влияющие на формирование гамет;
- ✗ Наследственные признаки могут передаваться непосредственно от привоя к подвою (при так называемой "вегетативной гибридизации" растений, когда совмещаются части растений разных видов);
- ✗ Изменение организмов или их отдельных органов и свойств не всегда или не в полной степени передаётся потомству, но измененные зачатки новых организмов всегда получаются только в результате изменения тела родительского организма, в результате прямого или косвенного воздействия условий жизни на развитие организма или отдельных его частей;
- ✓ Изменение наследственности, приобретение новых свойств и их усиление в ряде последовательных поколений всегда (стоит понимать, как "только"- прим.) определяется условиями жизни организмов;
- ✓ Существует не только межвидовая конкуренция;
- ✗ Современные виды способны превращаться один в другой под действием условий внешней среды.

Задание 13 (ID34) (Задача № 1263999)

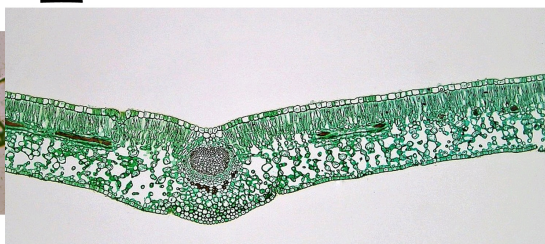
Лист является наиболее пластичным органом растений. Анатомическое строение листьев очень сильно изменяется в зависимости от условий, в которых обитают растения.

Ниже приведены фотографии поперечных срезов (или фрагментов срезов) листьев цветковых растений (обратите внимание масштаб неодинаков!).

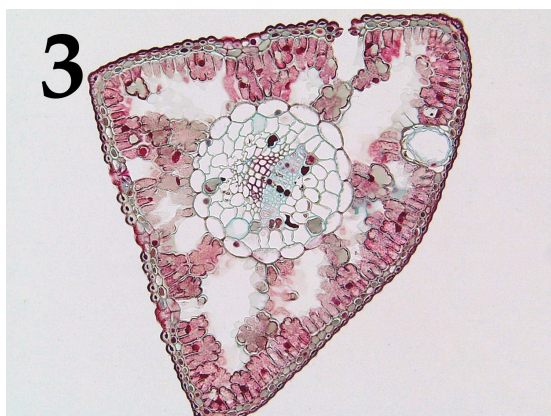
1



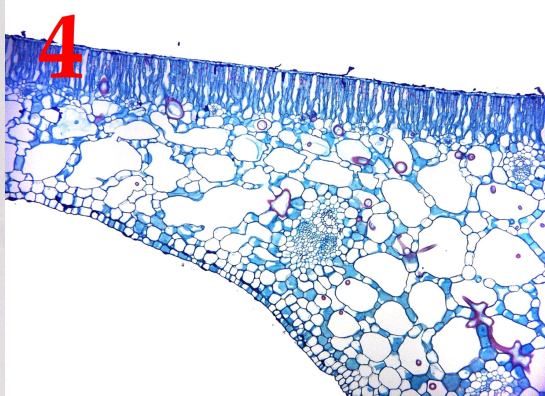
2



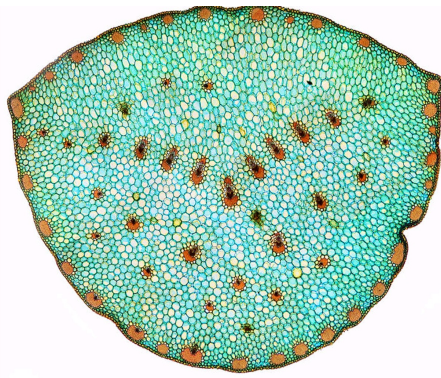
3



4



5



После данной формулировки задания приведены три столбца элементов для сопоставления:

В левом столбце приведен список характеристики листьев (список избыточен – в нем есть лишние характеристики).

В среднем столбце указаны номера фотографий (сами фотографии приведены выше).

В правом столбце приведен список экологических групп растений по отношению к воде (список избыточен, выбирайте наиболее точную характеристику!).

Необходимо соотнести фотографию среза с подходящей ему характеристикой и экологической группой.

Каждый элемент из среднего столбца можно соединить стрелкой только с одним элементом в левом столбце и с одним элементом в правом столбце. Каждая стрелка должна быть уникальной, т.е. провести две стрелки от двух элементов среднего столбца к одному и тому же элементу левого (или правого) столбца нельзя!

Для того, чтобы провести стрелку перетяните мышкой элемент к которому вы проводите стрелку поверх элемента от которого должна идти стрелка и отпустите. Чтобы отменить стрелку между элементами повторите их перемещение.

Ответ ученика

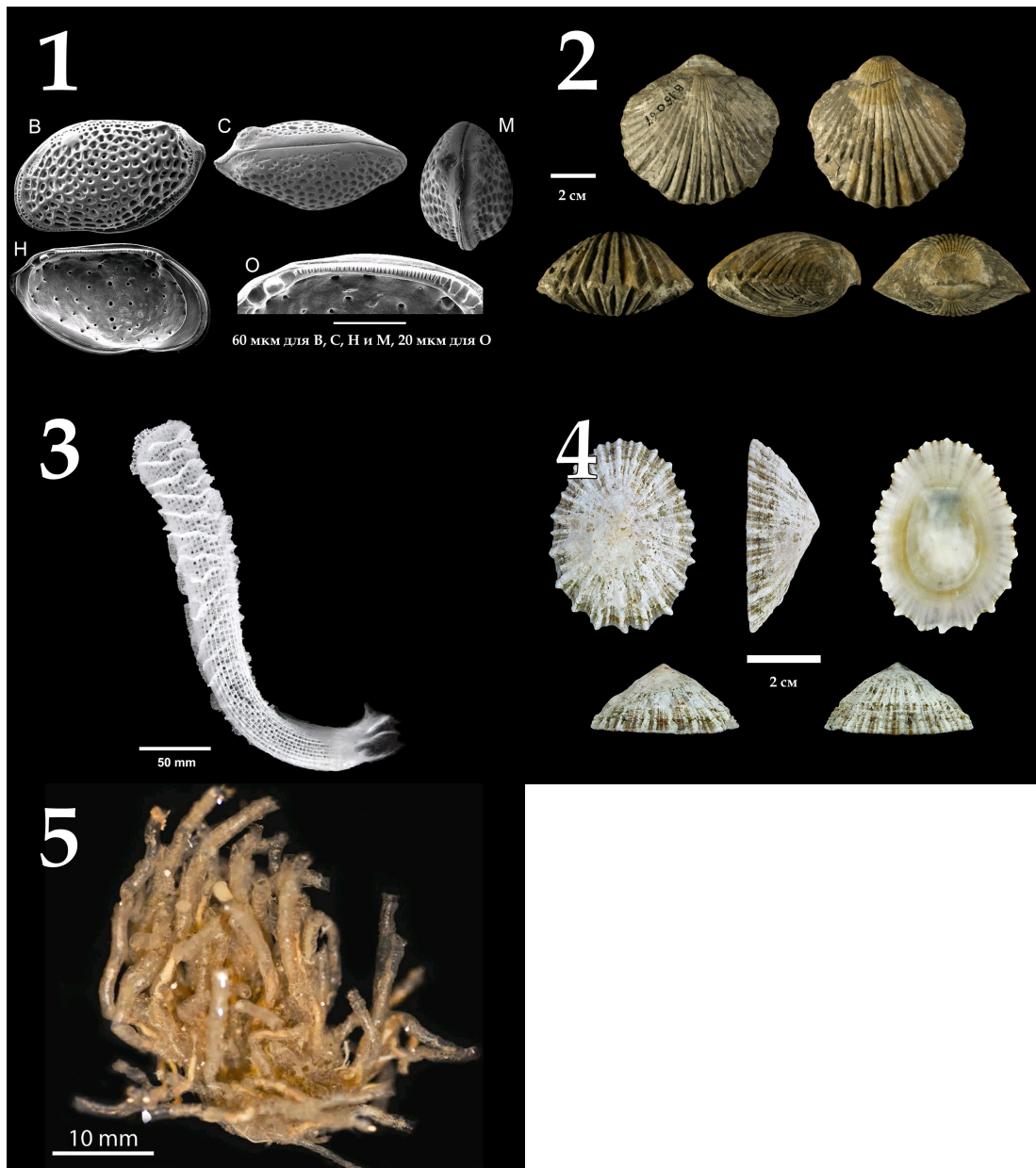
A) Мезофилл дифференцирован на два типа – столбчатый и губчатый, тонкая однослойная кутикула	Фото 1	I) Мезофит
B) Устьица погруженные. Под эпидермой расположена гиподерма, состоящая из клеток с равномерно утолщенными одревесневающими клеточными стенками. Мезофилл однородный, складчатый	Фото 2	II) Водные растения с полностью погруженными листьями
C) Лист гипостоматический. Устьица расположены в криптах, в которых также развиваются и одноклеточные трихомы	Фото 3	III) Водные растения с плавающими на поверхности воды листьями
D) Лист эпистоматический, развита мощная кутикула. В мезофилле располагаются астроклереиды	Фото 4	IV) Суккулент
E) Лист эпистоматический, ребристый с верхней стороны, большой его объем занимает одревесневшая склеренхима	Фото 5	V) Склерофит
F) Мощное развитие имеет водозапасающая паренхима		VI) Ксерофит
G) Эпидерма выполняет функцию фотосинтеза, устьиц нет		
H) Лист гипостоматический, эпидерма покрыта тонкой кутикулой, устьица приподнятые		

Время ответа: 22.02.2021 11:37:54

Баллы: 1 из 5

В прошлом году многим из нас пришлось провести дома недели или даже месяцы, но некоторые беспозвоночные не покидают свои домики всю жизнь.

Ниже приведены изображения домиков/раковин/скелетов различных беспозвоночных животных:



После данной формулировки задания приведены три столбца элементов для сопоставления:

В левом столбце приведен список названий животных (список избыточен – в нем есть лишние названия).

В среднем столбце указаны номера фотографий (сами фотографии приведены выше).

В правом столбце приведен список характеристик данных животных.

Сопоставьте представленные выше изображения домиков/раковин/скелетов беспозвоночных с названиями их обладателей и некоторыми характеристиками, которые можно присвоить этим животным.

Каждый элемент из среднего столбца можно соединить стрелкой только с одним элементом в левом столбце и с одним элементом в правом столбце. Каждая стрелка должна быть уникальной, т.е. провести две стрелки от двух элементов среднего столбца к одному и тому же элементу левого (или правого) столбца нельзя!

Для того, чтобы провести стрелку перетяните мышкой элемент к которому вы проводите стрелку поверх элемента от которого должна идти стрелка и отпустите. Чтобы отменить стрелку между элементами повторите их перемещение.

Ответ ученика

А) Шестилучевая губка Euplectella sp.
(Hexactinellida)

В) Биспанский морской моллюск Patella ulvae

- Б) Брюхоногий моллюск *Patena uyssiponensis* (Gastropoda)
- С) Двустворчатый моллюск *Teredo navalis* – «корабельный червь» (Bivalvia)
- Д) Головоногий моллюск *Sepia bertheloti* (Cephalopoda)
- Е) Перистожаберное *Spartobranchus tenuis* (Hemichordata: Pterobranchia)
- Ф) Ракушковый рак *Loxocochna damensis* (Ostracoda)
- Г) Усоногий рак *Teloscapellum ecaudatum* (Cirrihipedia)
- Н) Вестиментифера *Lamellibrachia sp.* (Annelida: «Vestimentifera»)
- И) Брахиопода *Rhynchonella peregrina* (Brachiopoda)
- Ж) Гидроидный полип *Oswaldella incognita* (Hydrozoa)

- Фото 1
- Фото 2
- Фото 3
- Фото 4
- Фото 5

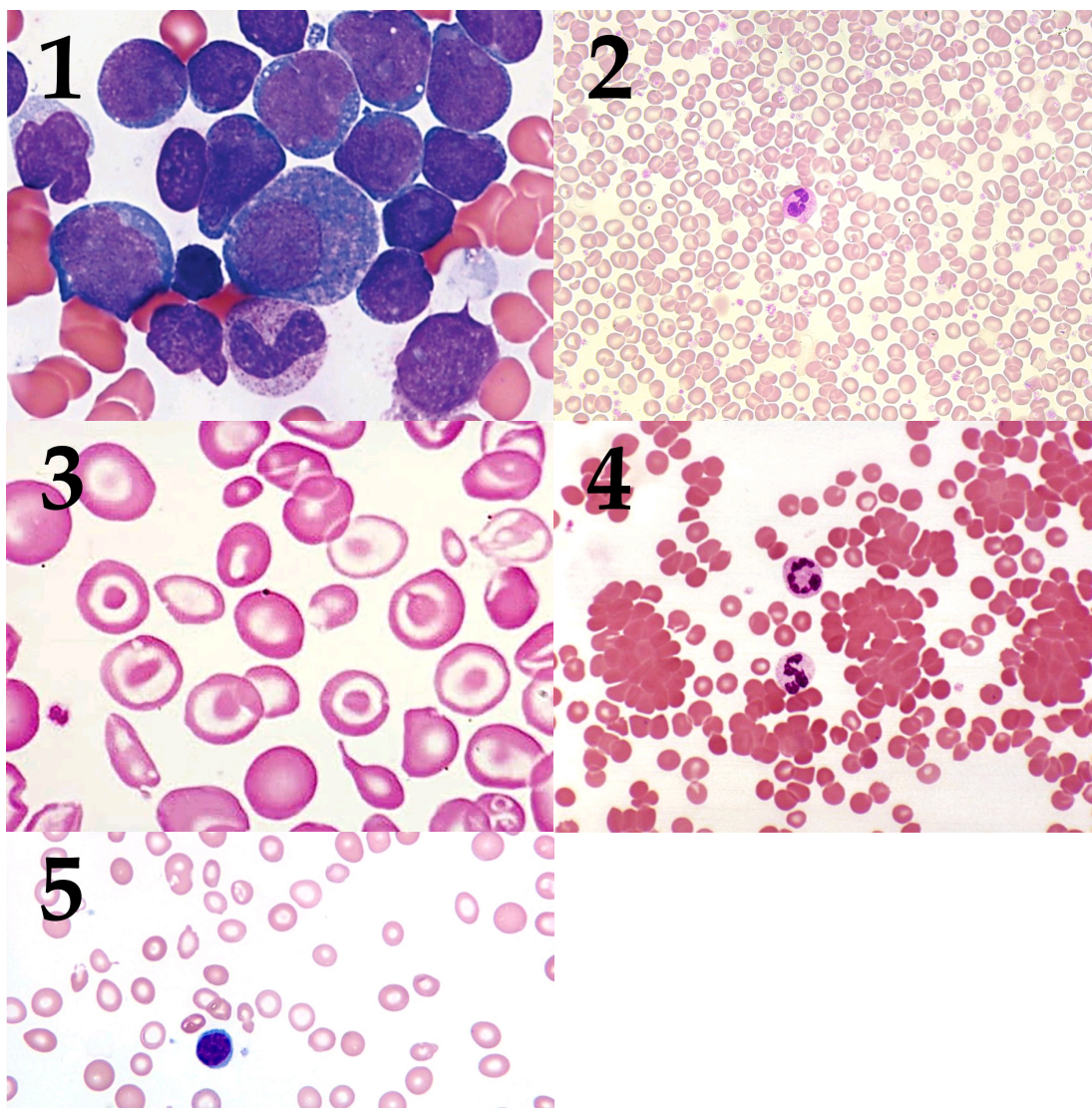
- I) Имеют хоаносинцитий (слившийся внутренний слой воротничковых клеток)
- II) Анус, органы дыхания и отверстия выделительной и репродуктивной систем смещены к переднему концу тела в результате торсиона
- III) Имеют антенны, приспособленные для ползания и плавания
- IV) Относятся к вторичноротым животным
- V) Имеют лофофор (особый аппарат из щупалец, покрытых ресничками)

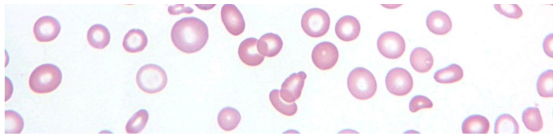
Время ответа: 22.02.2021 11:32:26

Баллы: 2.5 из 5

Задание 15 (ID38) (Задача № 1264008)

Ниже приведены микрофотографии препаратов периферической крови с различными патологиями:





После данной формулировки задания приведены три столбца элементов для сопоставления:

В левом столбце приведен список названий заболеваний (список избыточен – в нем есть лишние названия).

В среднем столбце указаны номера микрофотографий (сами фото приведены выше).

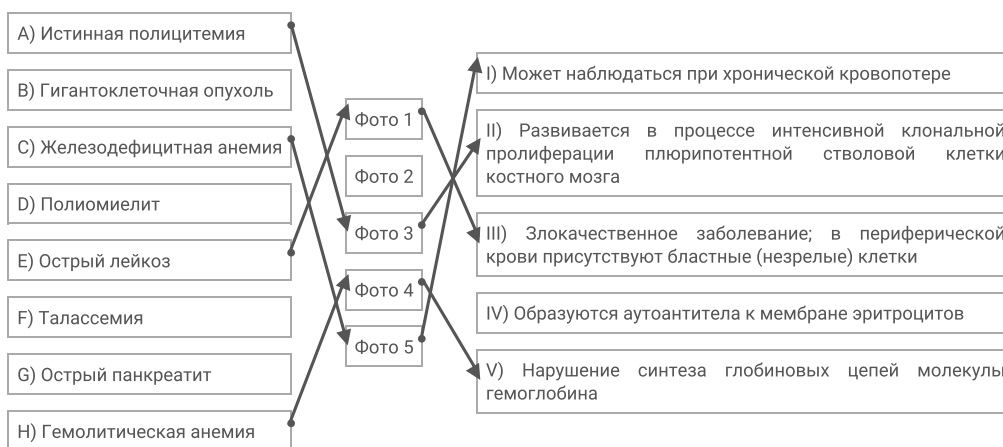
В правом столбце приведен список характеристик данных патологий.

Вам необходимо определить заболевания крови, изображенные на каждой микрофотографии, и соотнести их с ключевыми характеристиками данных патологий из списка.

Каждый элемент из среднего столбца можно соединить стрелкой только с одним элементом в левом столбце и с одним элементом в правом столбце. Каждая стрелка должна быть уникальной, т.е. провести две стрелки от двух элементов среднего столбца к одному и тому же элементу левого (или правого) столбца нельзя!

Для того, чтобы провести стрелку перетяните мышкой элемент к которому вы проводите стрелку поверх элемента от которого должна идти стрелка и отпустите. Чтобы отменить стрелку между элементами повторите их перемещение.

Ответ ученика

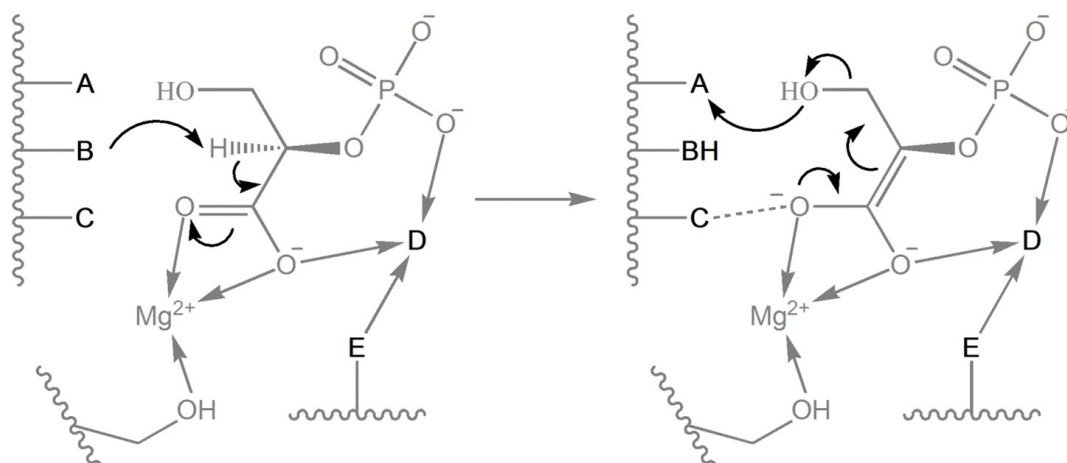


Время ответа: 22.02.2021 11:50:59

Баллы: 2.5 из 5

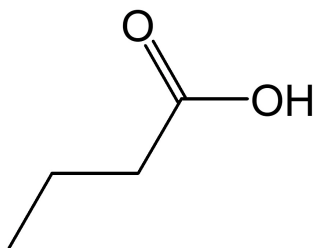
Задание 16 (ID40) (Задача № 1264012)

На рисунке изображена упрощенная схема катализа фермента енолазы, участвующего в гликолизе. Ребристые линии обозначают остов белка, изогнутые стрелки отражают миграцию электронных пар, пунктирные прямые соответствуют ионным взаимодействиям, прямые стрелки соответствуют донорно-акцепторным связям. Мы зашифровали 5 участков активного центра енолазы буквами латинского алфавита (A-E).

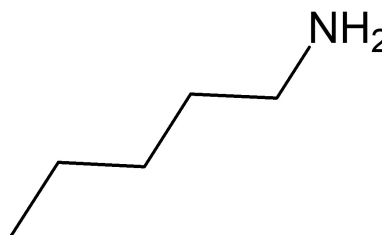


Нижe приведены формулы для пяти зашифрованных участков активного центра данного фермента:

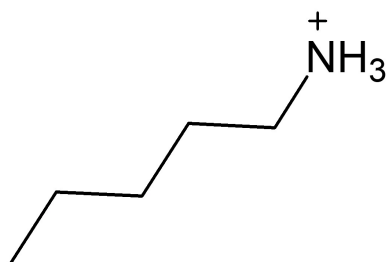
1



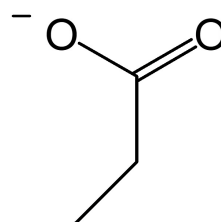
2



3



4



5



После данной формулировки задания приведены три столбца элементов для сопоставления:

В левом столбце приведен список участков на схеме катализа.

В среднем столбце указаны номера формул (сами формулы приведены выше).

В правом столбце приведен список функциональных характеристик.

Рассмотрите рисунки, после чего установите, какие химические структуры соответствуют зашифрованным участкам, а также соотнесите их с функциональными характеристиками из списка. Общими кислотами называют соединения, способные выступать донорами протонов. Общие основания выступают в качестве акцепторов протонов.

Каждый элемент из среднего столбца можно соединить стрелкой только с одним элементом в левом столбце и с одним элементом в правом столбце. Каждая стрелка должна быть уникальной, т.е. провести две стрелки от двух элементов среднего столбца к одному и тому же элементу левого (или правого) столбца нельзя!

Для того, чтобы провести стрелку перетяните мышкой элемент к которому вы проводите стрелку по верх элемента от которого должна идти стрелка и отпустите. Чтобы отменить стрелку между элементами повторите их перемещение.

Ответ ученика



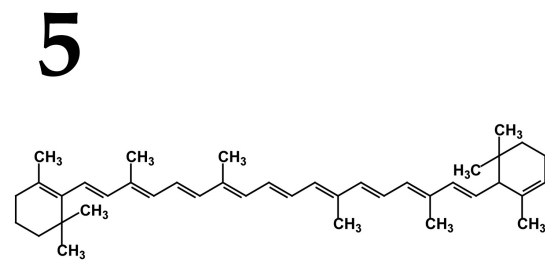
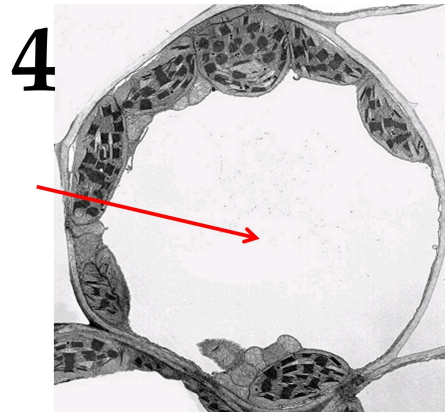
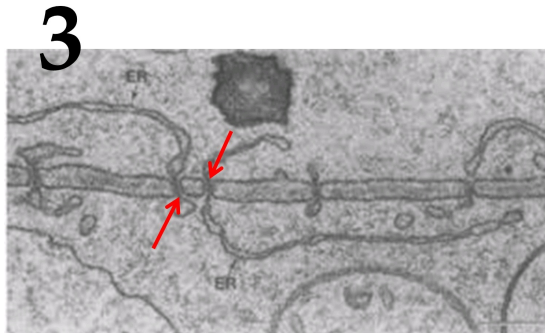
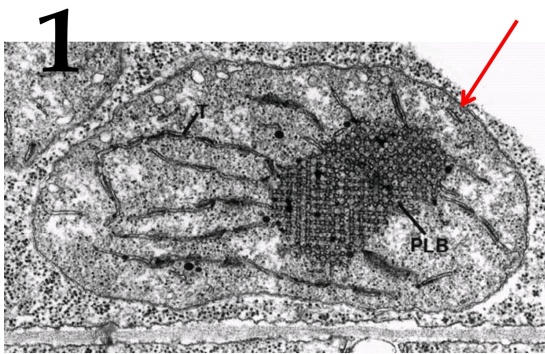
В) Участок В	Формула 2	II) Электрофильный органический катализатор
С) Участок С	Формула 3	III) Электрофильный неорганический катализатор
Д) Участок D	Формула 4	IV) Лиганд
Е) Участок E	Формула 5	V) Общая кислота

Время ответа: 22.02.2021 11:51:27

Баллы: 1 из 5

Задание 17 (ID42) (Задача № 1264016)

Ниже приведены изображения различных субклеточных структур высших растений:



После данной формулировки задания приведены три столбца элементов для сопоставления:

В левом столбце приведен список названий структур (список избыточен – в нем есть лишние термины).

В среднем столбце указаны номера рисунков (сами рисунки приведены выше).

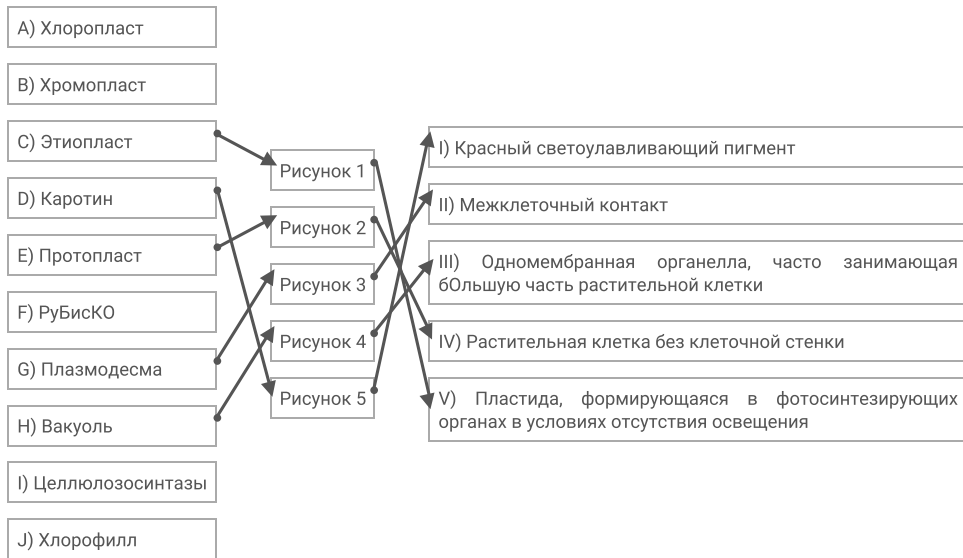
В правом столбце приведен список функциональных характеристик.

Соотнесите изображения субклеточных структур (в некоторых случаях структуры о которых идет речь в задании отмечены красными стрелками) с их названиями и функциональными характеристиками.

Каждый элемент из среднего столбца можно соединить стрелкой только с одним элементом в левом столбце и с одним элементом в правом столбце. Каждая стрелка должна быть уникальной, т.е. провести две стрелки от двух элементов среднего столбца к одному и тому же элементу левого (или правого) столбца нельзя!

Для того, чтобы провести стрелку перетяните мышкой элемент к которому вы проводите стрелку поверх элемента от которого должна идти стрелка и отпустите. Чтобы отменить стрелку между элементами повторите их перемещение.

Ответ ученика

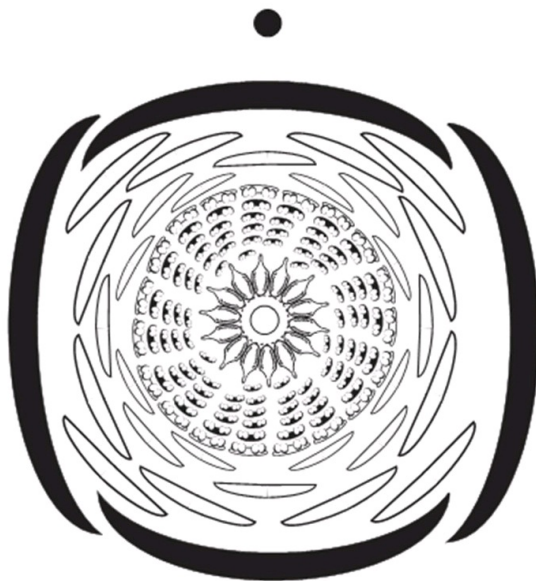


Время ответа: 22.02.2021 11:35:36

Баллы: 5 из 5

Задание 1 (ID4) (Задача № 1263920)

На рисунке представлены диаграммы цветков двух водных растений (Ronse De Craene, 2010): кувшинки белой *Nymphaea alba* L. (Nymphaeaceae) и лурониума плавающего *Luronium natans* (L.) Raf. (Alismataceae).



***Nymphaea alba* L.**



***Luronium natans* (L.) Raf.**

Рассмотрите диаграммы и укажите для каждого из следующих утверждений, является оно верным или неверным:

Ответ ученика

- ✓ Расположение элементов цветка кувшинки циклическое;
- ✗ Расположение элементов цветка кувшинки спиральное;
- ✗ Число лепестков во внутреннем круге венчика кувшинки больше, чем в наружном круге венчика;
- ✓ Элементы цветка лурониума расположены хаотично, невозможно выявить ни спиральных, ни круговых закономерностей;
- ✗ Расположение элементов цветка лурониума циклическое;
- ✓ Плодолистики цветка лурониума свободные.

Время ответа: 22.02.2021 13:56:41

Баллы: 1.5 из 3

Задание 2 (ID5) (Задача № 1263926)

Большинство высших растений имеют 7-ми клеточный 8-ми ядерный зародышевый мешок (женский гаметофит), однако его формирование может проходить разными путями у разных систематических групп.

В таблице ниже представлено развитие зародышевых мешков трёх типов. Цифрами обозначены стадии: 1 – материнская клетка мегаспора; 2 – после первого деления мейоза; 3 – после второго деления мейоза; 4-6 – развитие женского гаметофита; 7 – сформированный гаметофит.

Типы женского гаметофита	Мегаспорогенез			Развитие женского гаметофита			
	1	2	3	4	5	6	7
Моноспорический (Polygonum-типа)							
Биспорический (Allium-типа)				✗			
Тетраспорический (Adoxa-типа)				✗	✗		

Опираясь на данные из этой таблицы, укажите для каждого из следующих утверждений, является оно верным или неверным:

Ответ ученика

- ✓ В случае женского гаметофита Polygonum-типа при мегаспорогенезе оба деления мейоза сопровождаются цитокинезом;
- ✓ В случае женского гаметофита Adoxa-типа при мегаспорогенезе мейоз не сопровождается цитокинезом;
- ✗ При образовании биспорического женского гаметофита в ходе мегаспорогенеза образуются две двухядерные клетки, одна из которых отмирает;
- ✓ При образовании тетраспорического женского гаметофита в ходе мегаспорогенеза образуется одна четырёхядерная клетка;
- ✗ Все ядра на стадиях 2 и 3 являются гаплоидными;
- ✓ При двойном оплодотворении зародышевого мешка Polygonum-типа эндосперм будет триплоидным.

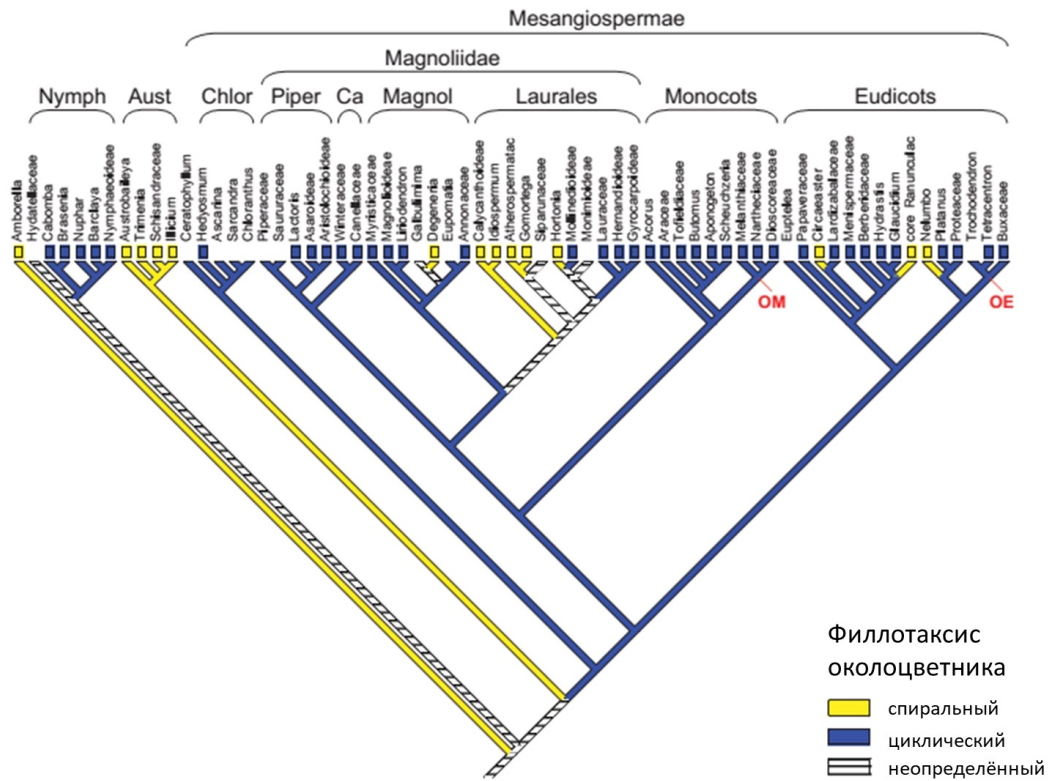
Время ответа: 22.02.2021 14:11:43

Баллы: 2 из 3

Задание 3 (ID6) (Задача № 1263932)

На рисунке представлено молекулярно-филогенетическое дерево цветковых растений, на которое наложен один из морфологических признаков цветка – филлотаксис околоцветника (Endress & Doyle, 2015).

Сокращения: Nymph = Nymphaeales, Aust = Austrobaileyales, Chlor = Chloranthaceae, Piper = Piperales, Ca = Canellales, Magnol = Magnoliales, OM = point of attachment of other monocots, OE = point of attachment of other eudicots.



Опираясь на данные этого дерева, укажите для каждого из следующих утверждений, является оно верным или неверным:

Ответ ученика

- ✓ Группа Austrobaileyales является монофилетической;
- ✗ В группе Monocots все представители имеют цветки со спиральным филлотаксисом;
- ✓ В группе Magnoliidae входят порядки Piperales, Canellales, Magnoliales и Laurales;
- ✗ Все представители группы Eudicots имеют цветки с циклическим филлотаксисом;
- ✓ Порядок Laurales не является монофилетическим;
- ✗ Представители со спиральными цветками образуют одну монофилетическую группу.

Время ответа: 22.02.2021 14:14:14

Баллы: 2.5 из 3

Задание 4 (ID11) (Задача № 1263941)

На фото изображён мозг представителей одного из классов подтипа Позвоночные.





Проанализируйте фотографию и для каждого из следующих утверждений укажите является оно верным или неверным:

Ответ ученика

- Изображённый на фото объект не принадлежит представителям класса Aves;
- Этот мозг включает в себя 5 отделов;
- На фото средний мозг не виден;
- Этот мозг принадлежит представителям систематической группы с лиссэнцефалическим строением головного мозга;
- Подобный мозг характерен сизому голубю и полевому воробью;
- Мозг подобного строения характерен всем представителям подтипа Acrapia.

Время ответа: 22.02.2021 13:08:30

Баллы: 3 из 3

Задание 5 (ID12) (Задача № 1263946)

На фото изображён мозг представителей одного из классов подтипа Позвоночные.



Проанализируйте фотографию и для каждого из следующих утверждений укажите является оно верным или неверным:

Ответ ученика

- Изображённый на фото объект принадлежит представителям класса Aves;
- Этот мозг включает в себя 5 отделов;
- На фото хорошо виден продолговатый мозг;
- Средний мозг не прикрыт передним мозгом;
- Хорошо развитый передний отдел закрывает все остальные отделы мозга;
- Мозжечок и средний мозг примерно равны по размеру.

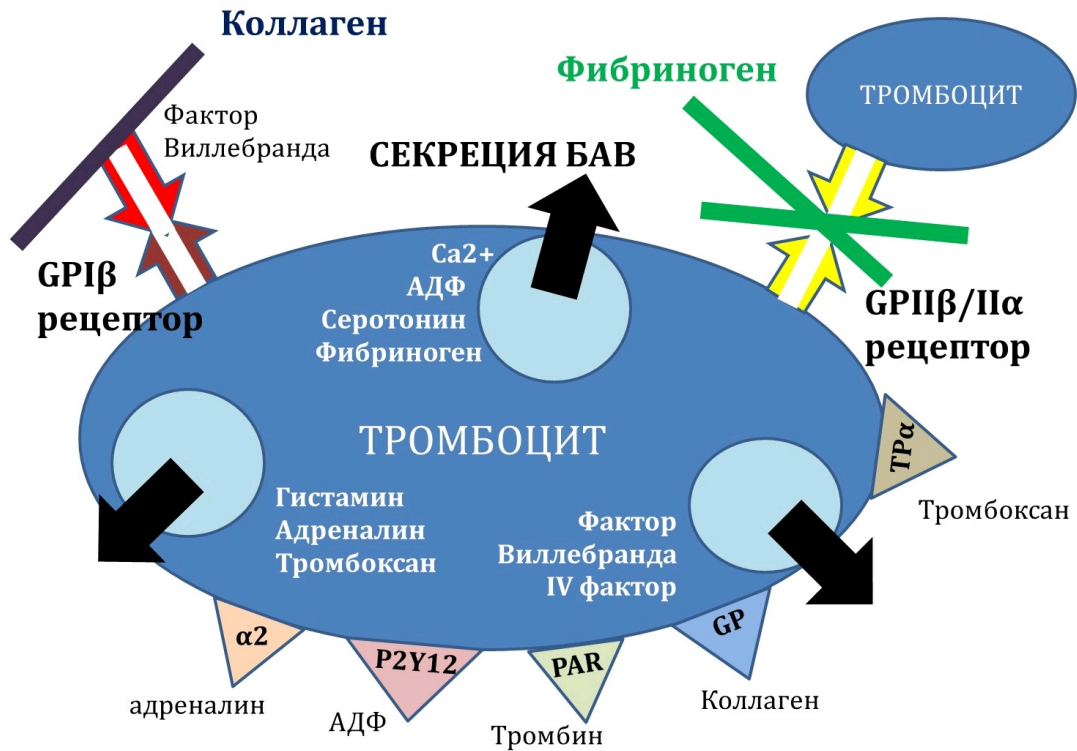
Время ответа: 22.02.2021 13:10:08

Баллы: 3 из 3

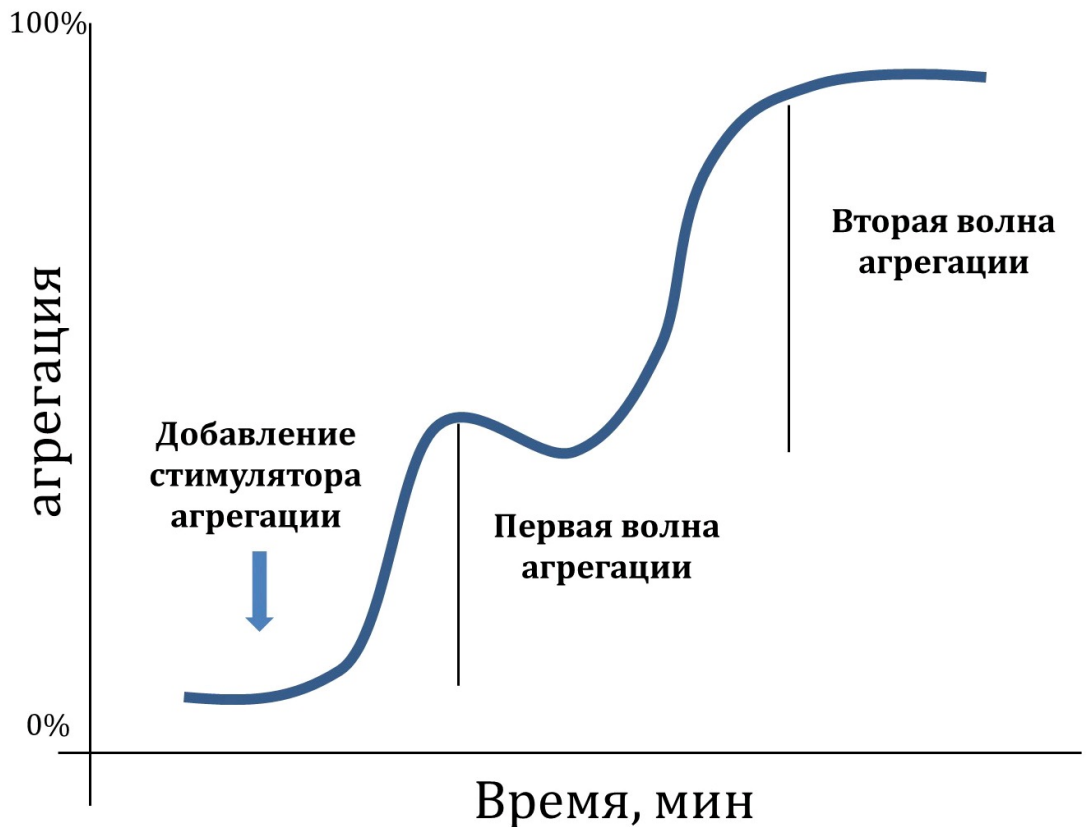
Задание 6 (ID17) (Задача № 1263957)

Первым и важным звеном свертывания крови является агрегация тромбоцитов с формированием первичного

тромба. Для эффективной агрегации тромбоцитов требуются внешние (плазменные, тканевые) и внутренние (тромбоцитарные) индукторы агрегации, а также специфические гликопротеиновые рецепторы (GP) для связывания фибриллярных белков (нити коллагена и фибриногена). Нарушение работы перечисленных элементов приводит к длительным кровотечениям.

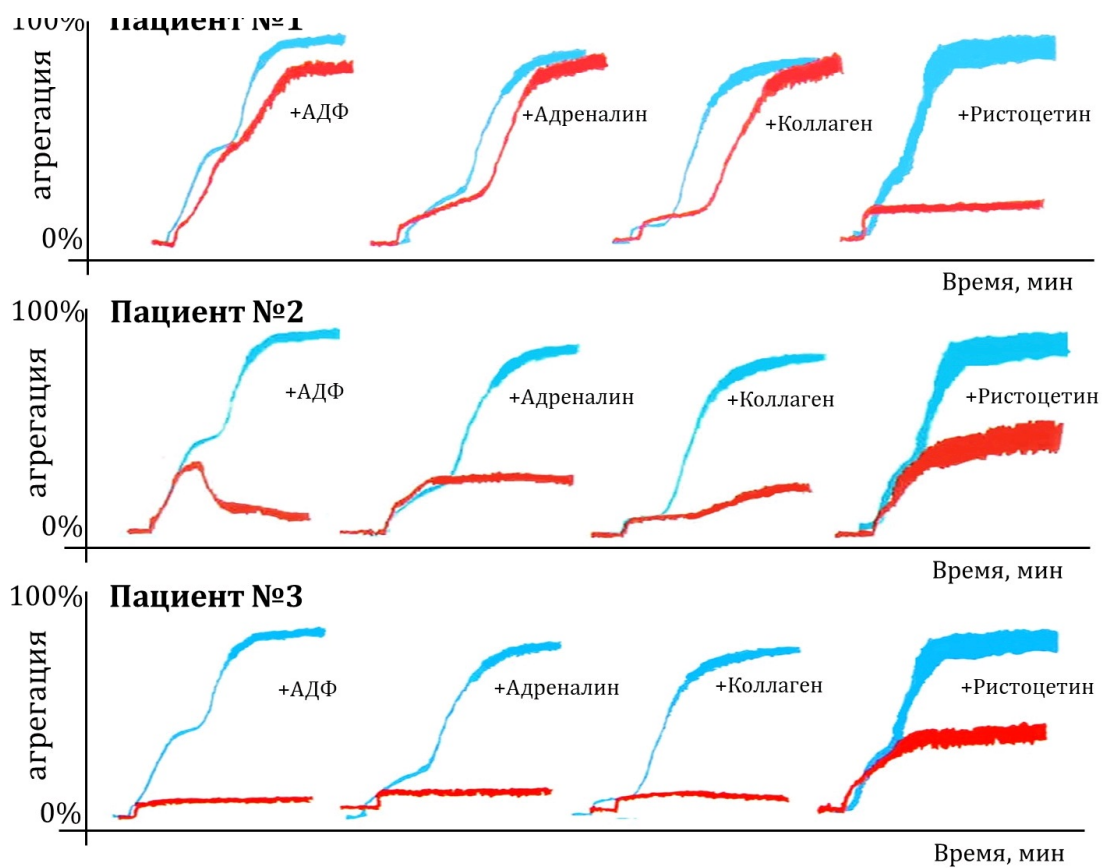


Для диагностики патологий агрегации тромбоцитов применяется метод агрегатометрии *in vitro* по Борну: регистрируется изменение светопропускания суспензии тромбоцитов во времени за счет формирования тромбоцитарных сгустков. Нормальная агрегатограмма выглядит так:



Самыми частыми индукторами, используемыми в агрегатометрии по Борну, являются АДФ, адреналин, коллаген и ристоцетин (антибиотик, стимулирующий присоединение фактора Виллебранда к GPIIb/IIIa рецептору).

Трем пациентам с повышенной кровоточивостью провели агрегатометрию по Борну (красный цвет) и сравнили с нормой (синий цвет).



Проанализируйте приведенные агрегатограммы и для каждого из следующих утверждений укажите является оно верным или неверным:

Ответ ученика

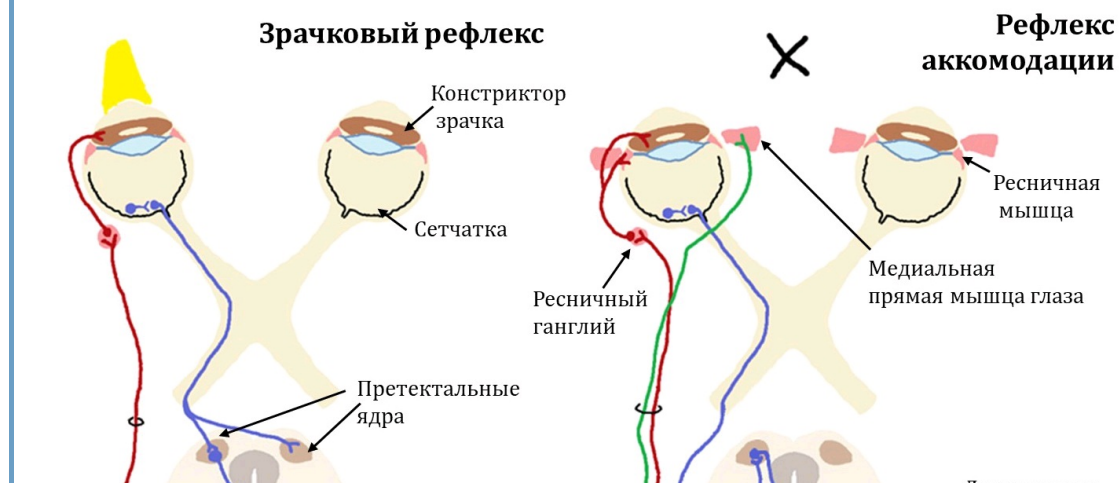
- ✗ Агрегация, индуцированная ристоцетином, наименее зависима от фазы дегрануляции тромбоцитов;
- ✗ У первого пациента может быть обнаружен дефицит GPIIb/IIIa рецепторов;
- ✗ У второго пациента может быть обнаружен дефицит фактора Виллебранда;
- ✗ У второго пациента наблюдается низкая степень дегрануляции тромбоцитов;
- ✗ У третьего пациента наблюдается низкая степень дегрануляции тромбоцитов;
- ✗ У третьего пациента наблюдается дефицит GPIIb/IIIa рецепторов.

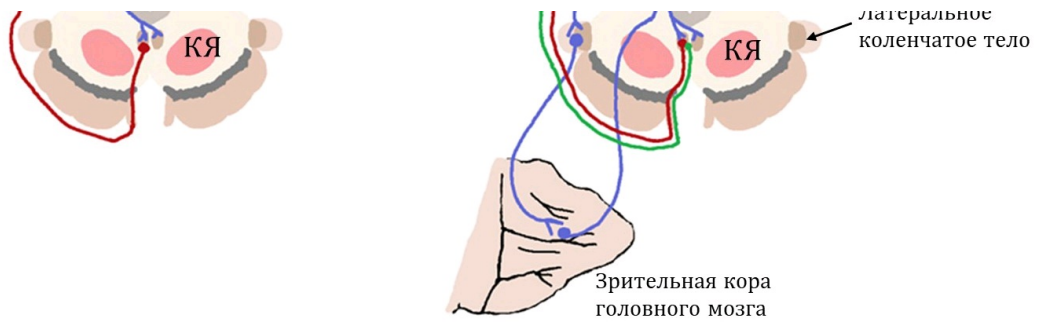
Время ответа: 22.02.2021 14:51:42

Баллы: 1 из 3

Задание 7 (ID18) (Задача № 1263963)

Исследование зрачкового и аккомодационного рефлекса – неотъемлемая часть неврологического осмотра, позволяющего установить локализацию и размер очага поражения в нервной системе. При проведении зрачкового рефлекса пучок яркого света направляют в поле зрения правого глаза, а затем – левого глаза. При проведении рефлекса аккомодации неврологический молоточек или ручку постепенно приближают к переносице пациента, фокусирующего взгляд на данный предмет.





Изучите схематичные изображения нервных контуров, обслуживающих зрачковый и аккомодационный рефлексы, и для каждого из следующих утверждений укажите является оно верным или неверным:

Ответ ученика

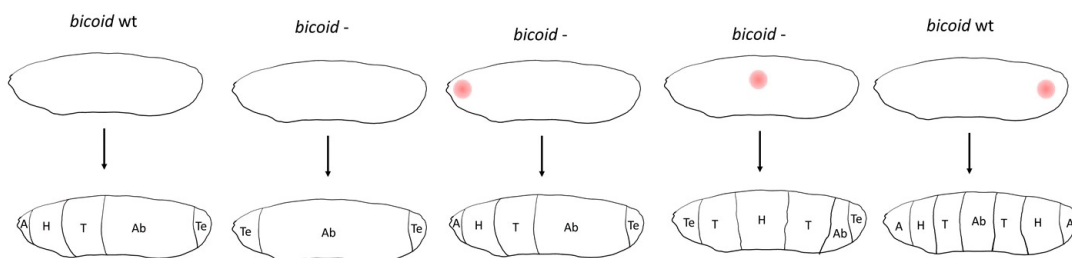
- ✓ Отростки эфферентных нейронов, обслуживающих эти рефлексы, проходят в составе глазодвигательного нерва (III пара черепных нервов);
- ✓ При правосторонней перерезке отростков эфферентных нейронов, обслуживающих зрачковый рефлекс, левый зрачок будет сужаться только при прямом освещении левого глаза;
- ✓ При поражении зрительной коры головного мозга зрачки сужаются только в ответ на яркое освещение, но не на аккомодацию;
- ✗ При отеке мозга сдавливание тел эфферентных нейронов, обслуживающих эти рефлексы, приведет к сходящемуся косоглазию и расширению зрачков;
- ✓ При аккомодации происходит сокращение ресничной мышцы и напряжение цинновых связок;
- ✓ Одностороннее медленное сужение зрачка при освещении и аккомодации может быть связано с повреждением ресничного ганглия.

Время ответа: 22.02.2021 14:19:10

Баллы: 2 из 3

Задание 8 (ID22) (Задача № 1263966)

В эмбриональном развитии плодовой мушки *Drosophila melanogaster* большую роль играют гены с материнским эффектом. Эти гены транскрибируются в организме матери и их мРНК поступают в яйцеклетку. Один из таких генов – *bicoid*. Для определения функций этого гена ученые изучили развитие личинок *D. melanogaster*, полученных от самок с мутантным (нефункциональным) геном *bicoid*. Ученые вводили мРНК этого гена в разные участки личинок и следили за развитием сегментов тела. Рисунок ниже иллюстрирует результаты этого эксперимента. Красным кругом отмечено место введения мРНК *bicoid* в личинку. Обозначения: *bicoid wt* – личинки, полученные от самок дикого типа; *bicoid-* – личинки, полученные от самок с мутантным геном *bicoid*; А – акрон (головная лопасть), Н – голова, Т – грудь, Ab – брюшко, Те – тельсон (хвостовая лопасть).



Рассмотрите результаты этого эксперимента и для каждого из следующих утверждений укажите является оно верным или неверным:

Ответ ученика

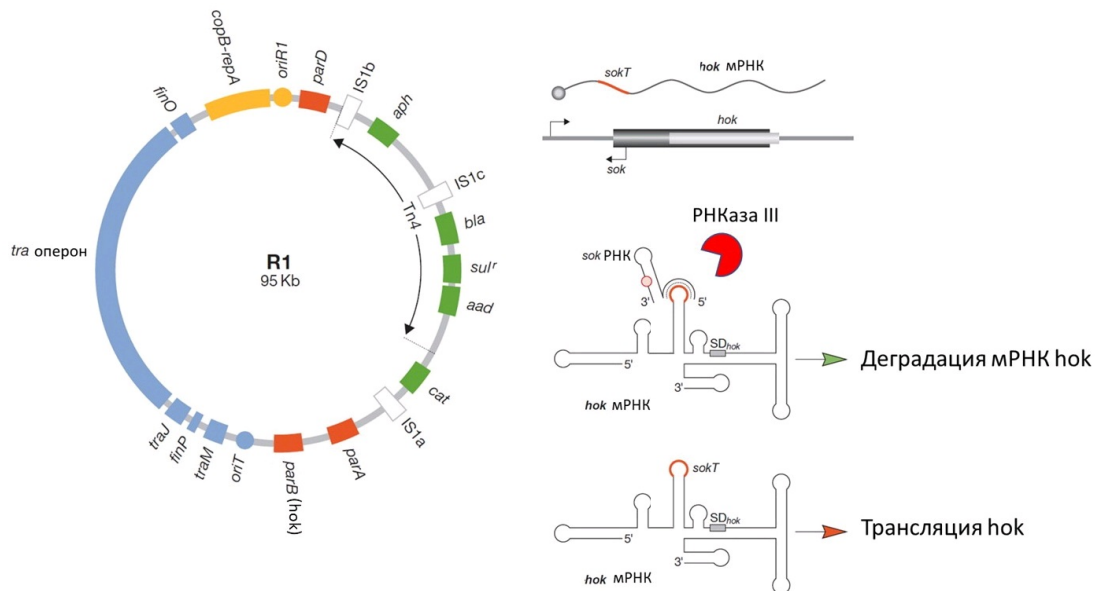
- ✓ Белковый продукт гена *bicoid* необходим для развития задней части тела;
- ✓ Специализация сегментов тела определяется градиентом концентрации мРНК *bicoid*;
- ✓ В области наибольшей концентрации мРНК *bicoid* образуется брюшко;
- ✗ мРНК *bicoid* равномерно распределена по яйцеклетке дикого типа;
- ✓ Белковый продукт гена *bicoid* необходим для развития тельсона;
- ✗ Введение мРНК *bicoid* в центральную часть личинки дикого типа не нарушит нормальную сегментацию тела.

Время ответа: 22.02.2021 14:24:35

Баллы: 1.5 из 3

Задание 9 (ID23) (Задача № 1263971)

На рисунке показана карта плазмиды R1, которую можно обнаружить в клетках бактерии *Escherichia coli*. Эта плаزمида имеет достаточно большой размер – 95 тысяч пар нуклеотидов, и содержит несколько генов. В частности, гены *bla*, *cat*, *aph*, *aad* и *sul* кодируют белки, обеспечивающие устойчивость к антибиотикам ампициллину, хлорамфениколу, канамицину, стрептомицину и сульфаниламидам, соответственно. В этой плазмиде закодирован ген белкового токсина *hok* (*parB*), который разрушает мембрану клетки, а также ген РНК *sok*, которая комплементарна участку мРНК *hok*. Двойная спираль между РНК *sok* и мРНК *hok* узнается РНКазой III, которая разрушает мРНК *hok*. РНК *sok* является нестабильной, ее время жизни в клетке невелико (в отличие от мРНК *hok*). Ген *gerA* кодирует белок, необходимый для запуска репликации плазмиды. Ген *copV* кодирует белок, который подавляет транскрипцию гена *gerA*, удерживая ее на низком уровне. Синим цветом на карте отмечены гены, кодирующие белки, необходимые для конъюгации, а также последовательности, регулирующие конъюгацию.



Ответ ученика

- ✓ Из-за низкого уровня экспрессии белка *gerA* данная плазмида является низкокопийной – ее репликация не требует значительных ресурсов и не снижает жизнеспособность клеток *E. coli*, несущих эту плазмиду;
- ✗ После попадания в клетки *E. coli* данная плазмида не наследуется стабильно и в течении нескольких поколений исчезает из популяции;
- ✓ В этой плазмиде должны быть закодированы собственные рибосомальные РНК;
- ✓ В этой плазмиде должна быть закодирована собственная ДНК-полимераза;
- ✓ Клетки, содержащие данную плазмиду, погибают от действия токсина *hok*;
- ✓ Данная плазмида имеет модульное строение – гены, выполняющие сходные функции, расположены рядом друг с другом.

Время ответа: 22.02.2021 14:53:14

Баллы: 1.5 из 3

Задание 10 (ID28) (Задача № 1263977)

Юные натуралисты Петя и Катя изучали закономерности наследования признаков у драконов. Петя пытался найти зависимость между наследованием окраса и цвета пламени. А Катя изучала как связаны наследование окраса и цвета глаз. Ребята проанализировали данные о скрещивании драконов в питомнике за последние 5 лет и обнаружили следующее.

От скрещивания чистопородных красных драконов, имеющих красное пламя с чистопородными зелеными драконами, имеющими желтое пламя в F1 все потомки были красными и извергали желтое пламя. В анализирующем скрещивании получилось 4 фенотипических класса потомков в равных соотношениях.

От скрещивания красных драконов с карими глазами и зеленых с зелеными глазами в F1 также наблюдалось единообразие, все потомки были красными и имели карие глаза. В анализирующем скрещивании получалось 4 фенотипических класса потомков, но 90% из них имели такой же фенотип, как их родители и только 10% были либо красными с зелеными глазами, либо зелеными с карими глазами.

На основе выявленных закономерностей Петя и Катя сделали выводы и выступили с докладом на юннатской конференции, где выяснилось, что некоторые выводы ошибочны.

Укажите для каждого из следующих выводов, сделанных ребятами, является он верным или неверным:

Ответ ученика

- ✓ Извергать желтое пламя могут как доминантные гомозиготы, так и гетерозиготы, т.е. доминирование полное;
- ✗ Исследования однозначно показали, что окрас, цвет пламени и цвет глаз наследуются независимо друг от друга;
- ✓ Гены, отвечающие за формирование цвета пламени и цвета глаз, находятся в разных хромосомах;
- ✗ Четыре фенотипических класса в F2 обоих исследований являются результатом случайного расхождения хромосом в мейозе;
- ✗ В исследовании Кати 10% потомков, имеющих фенотип отличный от родительского это результат генных или хромосомных мутаций;
- ✓ Сделать верные выводы о характере наследования признаков можно только имея большую выборку.

Время ответа: 22.02.2021 13:29:16

Баллы: 3 из 3

Задание 11 (ID29) (Задача № 1263980)

У драконов белок, кодируемый геном X участвует в развитии роговых чешуек. Поскольку чешуи не только покрывают тело, но и формируют гребень и выросты на хвосте, мутации в гене X оказывают влияние сразу на три признака. Такое явление называется **плейотропным (множественным) эффектом гена**.

Особи дикого тип имеют крупные чешуи, прямой гребень и выросты на хвосте. Доминантный аллель гена X, **летальный в гомозиготе**, в гетерозиготе дает мелкие покровные чешуи, волнистый гребень и отсутствие выростов на хвосте. При этом вероятность проявления этих признаков разная. Мелкие чешуи формируются у всех без исключения драконов, имеющих доминантный аллель, волнистый гребень только у половины, а выросты на хвосте отсутствуют лишь у $\frac{1}{4}$ обладателей доминантного аллеля. Такая особенность называется **неполная пенетрантность плейотропного эффекта**.

Исследователи драконов скрестили самку с мелкими чешуями с самцом дикого типа. Укажите для каждого из следующих утверждений, является оно верным или неверным:

Ответ ученика

- ✓ Самец является рецессивной гомозиготой по гену X;
- ✗ От данного скрещивания с вероятностью $\frac{1}{4}$ можно получить потомков с крупными чешуями и без выростов на хвосте;
- ✗ Половина потомков, полученных от данного скрещивания, будет иметь мелкие чешуи;
- ✓ Потомки, имеющие только мелкие чешуи имеют такой же генотип, как и потомки имеющие одновременно мелкие чешуи и волнистый гребень;
- ✗ От данного скрещивания потомки, обладающие одновременно мелкими чешуями, волнистым гребнем и отсутствием выростов на хвосте могут родиться с вероятностью $\frac{1}{16}$;
- ✓ У потомков от данного скрещивания может быть только два разных фенотипа.

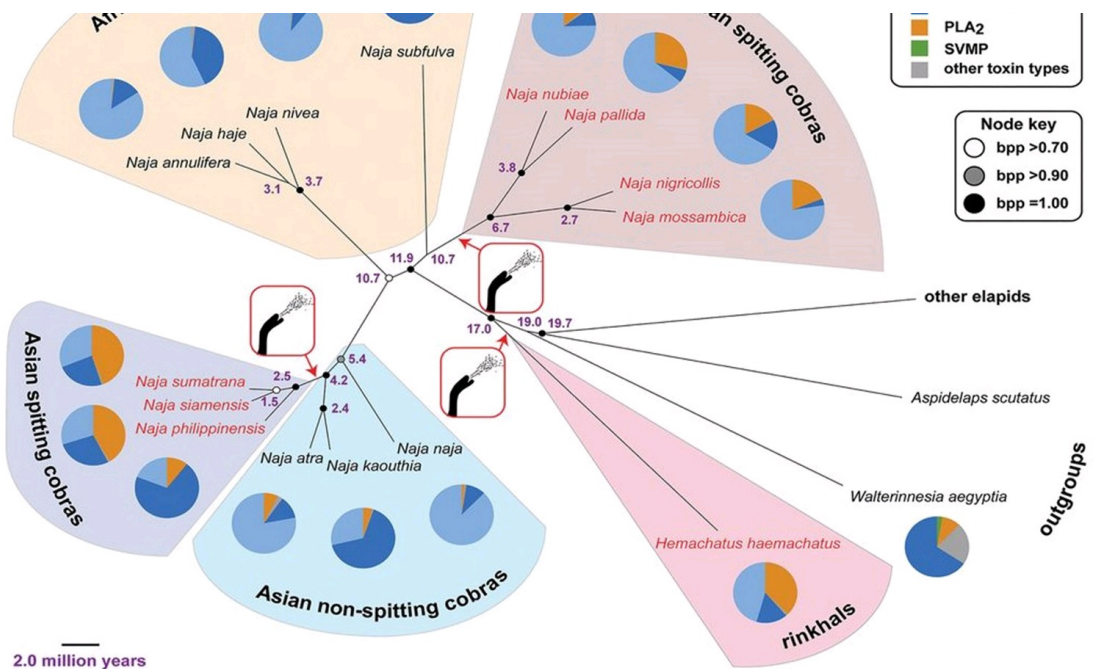
Время ответа: 22.02.2021 13:57:37

Баллы: 1.5 из 3

Задание 12 (ID32) (Задача № 1263987)

Кобрами называют представителей нескольких родов семейства Аспиды (Elaphidae). Угрожающее поведение кобры хорошо известно: она приподнимается, раздувает капюшон и, если опасность не исчезает, бросается на противника и кусает. Но некоторые кобры научились не бросаться на врага, а выстреливать в него ядом. Ниже представлено филогенетическое дерево (Kazandjian et al., 2021) некоторых видов кобр. Круговыми диаграммами обозначено соотношение компонентов яда. Обозначения на древе: African – африканские, Asian – азиатские, non-spitting cobras – неплюющиеся кобры, spitting cobras – плюющиеся кобры, outgroups – внешние группы, Toxin key – компоненты токсинов.





Проанализируйте представленный рисунок и, для каждого из следующих утверждений, укажите, является оно верным или неверным:

Ответ ученика

- ✓ Способность плевать ядом кобры приобрели минимум трижды;
- ✗ Все плюющиеся ядом кобры обитают в Африке;
- ✓ Ошейниковая кобра (*Hemachatus haemachatus*) – единственный представитель аспидов (из рассмотренных в статье), не относящийся к роду Настоящие кобры (*Naja*) и способный плевать ядом;
- ✗ Относительно примитивные кобры, близкие к общему предку группы, отличаются большим разнообразием токсинов в составе яда;
- ✗ Африканские кобры – монофилетическая группа;
- ✓ Как в случае азиатских кобр, так и в случае африканских кобр, ближайшие родственники группы плюющихся видов отличаются повышенной концентрацией токсина PLA2 (фосфолипаза A2).

Время ответа: 22.02.2021 14:29:08

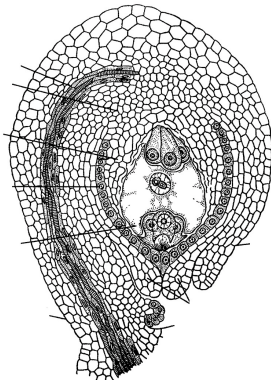
Баллы: 2.5 из 3

Задание 13 (ID35) (Задача № 1263991)

В жизненном цикле высших растений присутствует чередование полового и бесполого поколений.

Ниже приведены рисунки с различными частями растений:

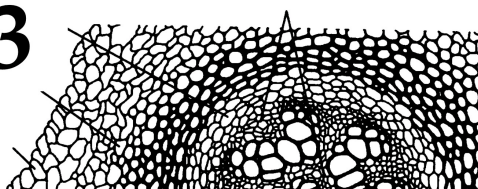
1



2

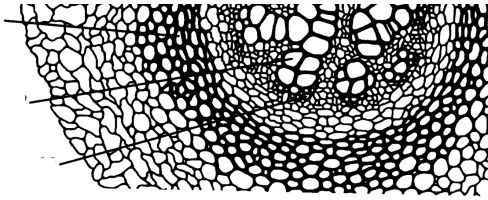


3



4





5



После данной формулировки задания приведены три столбца элементов для сопоставления:

В левом столбце приведен список таксонов (список избыточен – есть лишние таксоны).

В среднем столбце указаны номера рисунков (сами рисунки приведены выше).

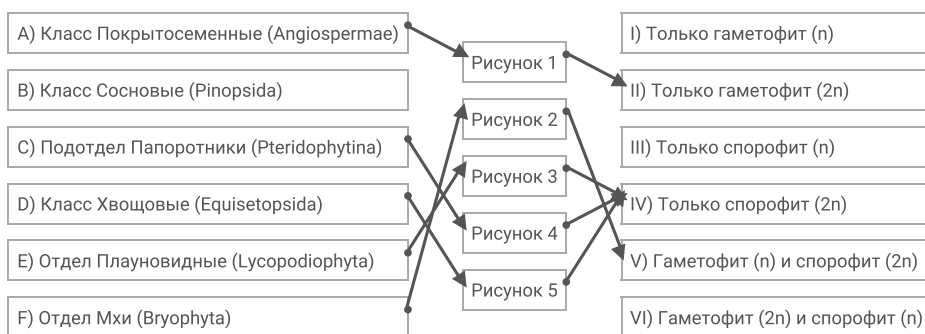
В правом столбце приведен список фаз жизненного цикла (список избыточен – есть лишние фазы).

Соотнесите части растений, изображённые на рисунках, с таксонами, к которым они принадлежат. Определите, к какой фазе жизненного цикла относятся данные структуры растений (учитывать только то, что непосредственно видно на рисунках).

Каждый элемент из среднего столбца можно соединить стрелкой только с одним элементом в левом столбце и с одним элементом в правом столбце. **Каждая стрелка от элемента левого столбца к элементу среднего столбца должна быть уникальной, а от разных элементов среднего столбца можно провести несколько стрелок к одному элементу правого столбца!**

Для того, чтобы провести стрелку перетяните мышкой элемент к которому вы проводите стрелку поверх элемента от которого должна идти стрелка и отпустите. Чтобы отменить стрелку между элементами повторите их перемещение.

Ответ ученика



Время ответа: 22.02.2021 13:24:51

Баллы: 4.5 из 5

Задание 14 (ID37) (Задача № 1264024)

Скелетные элементы представителей класса Aves имеют хорошо известные особенности внешнего строения.

Ниже приведены фотографии некоторых костей этих животных:

1

2



После данной формулировки задания приведены три столбца элементов для сопоставления:

В левом столбце приведен список названий костей или сложных костных образований (список избыточен – в нем есть лишние термины).

В среднем столбце указаны номера фотографий костей (сами фото приведены выше).

В правом столбце приведен список характеристик костей (список избыточен – в нем есть лишние характеристики).

Вам необходимо определить название кости (в некоторых случаях – сложного костного образования) и соотнести с подходящей ей характеристикой из списка (масштаб на фото не выдержан).

Каждый элемент из среднего столбца можно соединить стрелкой *только с одним* элементом в левом столбце и с одним элементом в правом столбце. Каждая стрелка *должна быть уникальной*, т.е. провести две стрелки от двух элементов среднего столбца к одному и тому же элементу левого (или правого) столбца нельзя!

Для того, чтобы провести стрелку перетяните мышкой элемент к которому вы проводите стрелку поверх элемента от которого должна идти стрелка и отпустите. Чтобы отменить стрелку между элементами повторите их перемещение.

Ответ ученика



К) Локтевая кость

L) Типичный шейный позвонок

X) Состоит из подвздошной, седалищной и лобковой костей

XI) Часть осевого скелета, образованная в результате сращения нескольких его отделов

XII) Сложное образование свободной задней конечности, характерное исключительно птицам

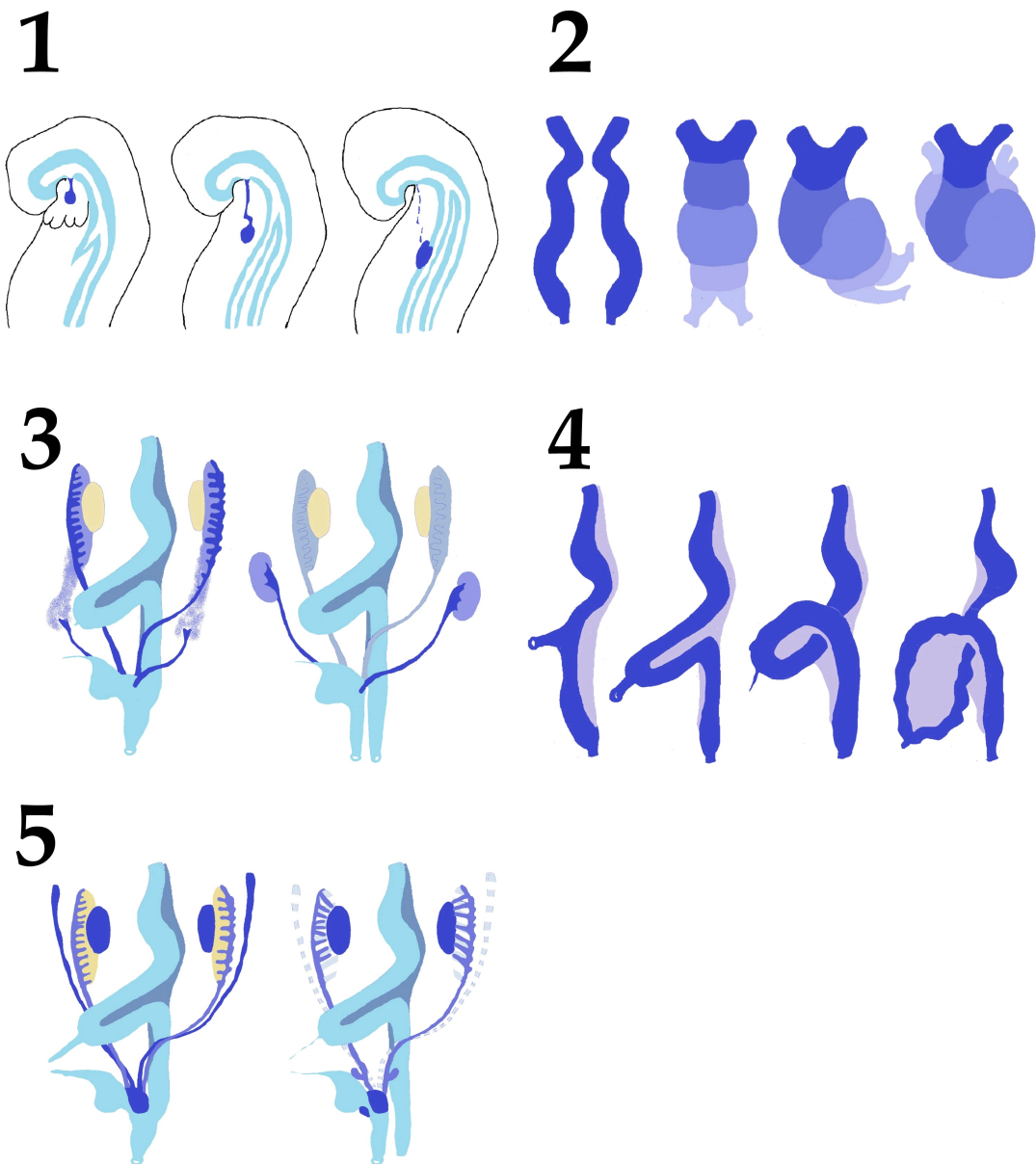
Время ответа: 22.02.2021 14:36:35

Баллы: 4 из 5

Задание 15 (ID39) (Задача № 1264030)

Сложное анатомическое строение внутренних органов обусловлено, во многом, особенностями их развития в эмбриональном периоде (миграция клеток, повороты, апоптоз и другие механизмы).

Ниже приведены схематичные изображения эмбрионального развития различных анатомических образований:



После данной формулировки задания приведены три столбца элементов для сопоставления:

В левом столбце приведен список названий анатомических образований (список избыточен – в нем есть лишние термины).

В среднем столбце указаны номера рисунков (сами рисунки приведены выше).

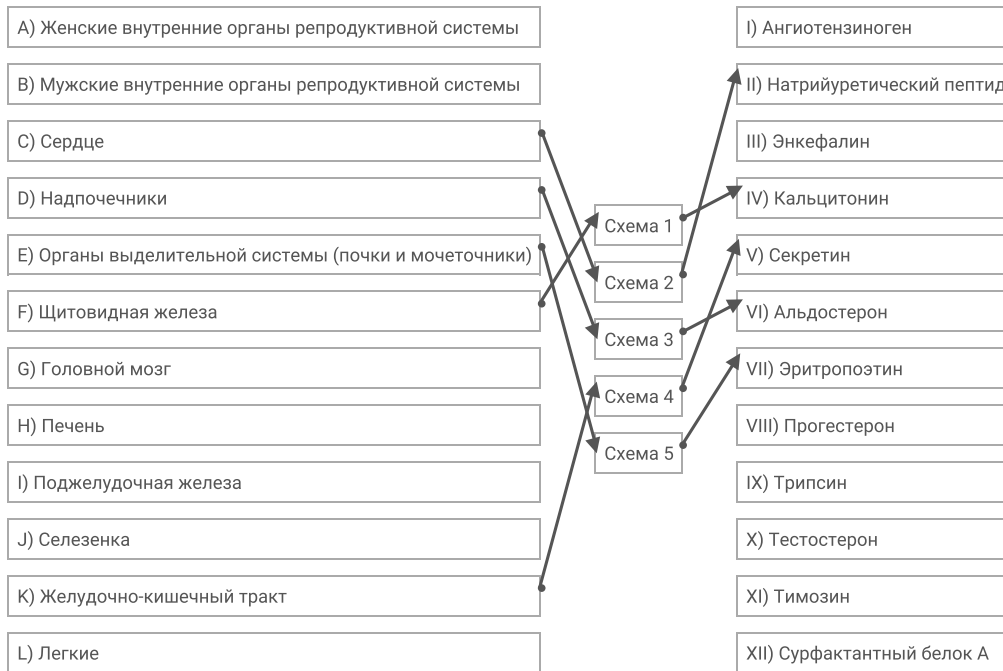
в правом столбце приведен список названий основных секретируемых физиологически активных веществ (список избыточен – в нем есть лишние названия).

Определите анатомическое образование по схематичному изображению его эмбрионального развития, а также укажите, основное биологически активное вещество, которое секретируется данным образованием. Обратите внимание, что образования о которых идет речь на схемах отмечены синим цветом. Если вы считаете, что данное анатомическое образование секретирует несколько биологически активных веществ, то нужно выбрать одно, которое выделяется в наибольших количествах или связано с основной функцией данного образования.

Каждый элемент из среднего столбца можно соединить стрелкой только с одним элементом в левом столбце и с одним элементом в правом столбце. Каждая стрелка должна быть уникальной, т.е. провести две стрелки от двух элементов среднего столбца к одному и тому же элементу левого (или правого) столбца нельзя!

Для того, чтобы провести стрелку перетяните мышкой элемент к которому вы проводите стрелку поверх элемента от которого должна идти стрелка и отпустите. Чтобы отменить стрелку между элементами повторите их перемещение.

Ответ ученика



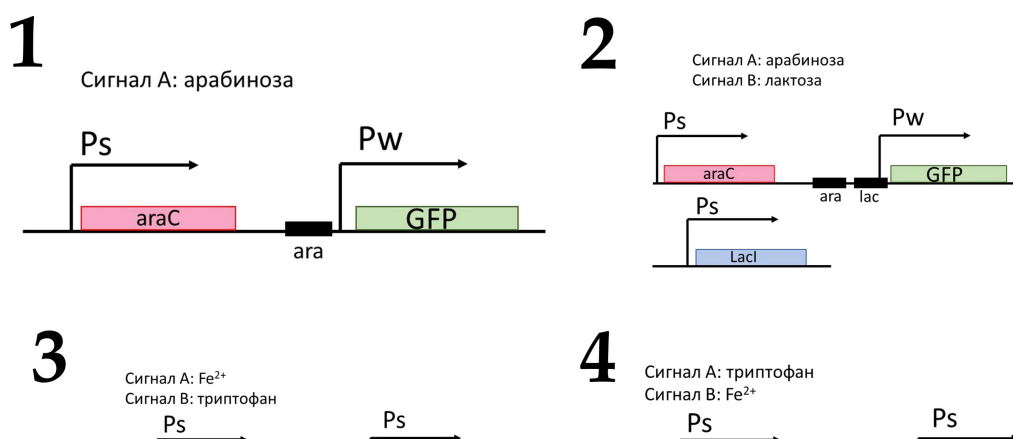
Время ответа: 22.02.2021 14:30:25

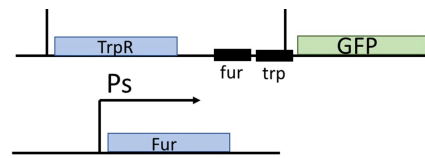
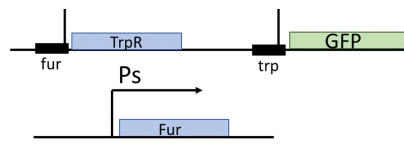
Баллы: 3 из 5

Задание 16 (ID41) (Задача № 1264034)

С помощью генной инженерии можно создавать генетические контуры, которые будут выполнять простейшие логические операции. Генетический контур – группа генов, связанных друг с другом активирующими или репрессирующими связями.

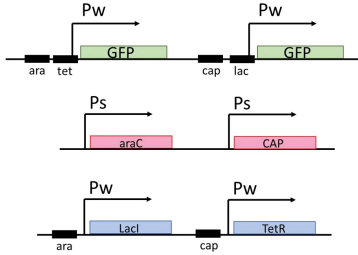
Ниже приведены схемы пяти генетических контуров (1-5), которые вводились в клетки бактерии *E. coli*.





5

Сигнал А: арабиноза
Сигнал В: цАМФ



Обозначения на схемах:

стрелка и Ps – сильный промотор (для транскрипции не требует присутствия белка-активатора);

стрелка и Pw – слабый промотор (для транскрипции требуется белок активатор);

GFP – ген зеленого флуоресцентного белка;

araC – ген белка-активатора, который связывается с последовательностью ara при добавлении арабинозы;

CAP – белок-активатор, связывается с последовательностью cap при наличие в клетке цАМФ;

LacI – ген белка-репрессора, который связывается с последовательностью lac в отсутствие лактозы;

TetR – ген белка-репрессора, который связывается с последовательностью tet в отсутствие тетрациклина;

TrpR – ген белка-репрессора, который связывается с последовательностью trp при наличии в клетке триптофана;

Fur – ген белка-репрессора, который связывается с последовательностью fur при высокой концентрации ионов Fe²⁺.

В случае, если на промоторе одновременно присутствуют белки активатор и репрессор, то репрессия доминирует.

После данной формулировки задания приведены три столбца элементов для сопоставления:

В левом столбце приведен список описаний механизма работы генетических контуров.

В среднем столбце указаны номера схем (сами схемы приведены выше).

В правом столбце указаны типы ответа: экспрессия GFP в данной схеме наблюдается только в следующей (-их) комбинации (-ях) сигналов.

Сопоставьте показанные контуры с наиболее подходящим описанием механизма работы контура (список А - Е) и с типом ответа (список I - V).

Каждый элемент из среднего столбца можно соединить стрелкой только с одним элементом в левом столбце и с одним элементом в правом столбце. Каждая стрелка должна быть уникальной, т.е. провести две стрелки от двух элементов среднего столбца к одному и тому же элементу левого (или правого) столбца нельзя!

Для того, чтобы провести стрелку перетяните мышкой элемент к которому вы проводите стрелку поверх элемента от которого должна идти стрелка и отпустите. Чтобы отменить стрелку между элементами повторите их перемещение.

Ответ ученика

<p>А) AraC в присутствии арабинозы активирует транскрипцию GFP, а LacI в отсутствие лактозы подавляет транскрипцию GFP</p>	<p>Схема 1</p>	<p>I) В отсутствие сигналов, в присутствии только сигнала А, в присутствии обоих сигналов</p>
<p>В) AraC в присутствии арабинозы активирует транскрипцию GFP и LacI, а CAP в присутствии цАМФ активируют экспрессию GFP и TetR</p>	<p>Схема 2</p>	<p>II) В присутствии сигнала А (система с одним сигналом)</p>
<p>С) Fur в присутствии Fe²⁺ или TrpR в присутствии триптофана подавляют экспрессию GFP</p>	<p>Схема 3</p>	<p>III) В присутствии только сигнала А или в присутствии только сигнала В</p>

D) Fur в присутствии Fe²⁺ подавляет экспрессию TrpR, а TrpR в присутствии триптофана подавляют экспрессию GFP

E) AraC в присутствии арабинозы активирует экспрессию GFP

Схема 4

Схема 5

IV) В присутствии обоих сигналов

V) В отсутствие обоих сигналов

Время ответа: 22.02.2021 14:50:53

Баллы: 0.5 из 5

Задание 17 (ID43) (Задача № 1264040)

У драконов в гаплоидном наборе 10 хромосом ($n=10$).

Ниже приведены названия различных фаз интерфазы и процесса деления клеток:

Фаза 1: Телофаза митоза

Фаза 2: Метафаза мейоза I

Фаза 3: Телофаза мейоза I

Фаза 4: Метафаза мейоза II

Фаза 5: Анафаза мейоза II

После данной формулировки задания приведены три столбца элементов для сопоставления:

В левом столбце приведен список процессов, происходящих с хромосомами в данную фазу (список избыточен – в нем есть лишние процессы).

В среднем столбце указаны названия различных фаз интерфазы и процесса деления клеток.

В правом столбце приведен список с количеством хромосом и нитей ДНК на разных фазах (список избыточен – в нем есть лишние термины. **НО, ОБРАТИТЕ ВНИМАНИЕ**, что количество хромосом и нитей ДНК может совпадать в нескольких фазах, т.е. одна и та же цифра может использоваться несколько раз):

Соотнесите фазы интерфазы и деления клеток, количество хромосом и нитей ДНК **в конце** каждой фазы и процессы, происходящими в эти фазы.

Каждый элемент из среднего столбца можно соединить стрелкой только с одним элементом в левом столбце и с одним элементом в правом столбце. **Каждая стрелка от элемента левого столбца к элементу среднего столбца должна быть уникальной, а от разных элементов среднего столбца можно провести несколько стрелок к одному элементу правого столбца!**

Для того, чтобы провести стрелку перетяните мышкой элемент к которому вы проводите стрелку поверх элемента от которого должна идти стрелка и отпустите. Чтобы отменить стрелку между элементами повторите их перемещение.

Ответ ученика

A) ДНК реплицируется, хромосомы становятся двуххроматидными

B) В диплоидной клетке каждая хроматида становится самостоятельной хромосомой, однохроматидные хромосомы расходятся к полюсам клетки

C) Формируются два ядра, содержащие диплоидный набор хромосом

D) Гомологичные хромосом вступают в конъюгацию и между ними происходит кроссинговер

E) Биваленты выстраиваются в области экватора клетки

F) Бивалент разрываются, двуххроматидные хромосомы отходят к полюсам клетки

Фаза 1: Телофаза митоза

Фаза 2: Метафаза мейоза I

Фаза 3: Телофаза мейоза I

I) 20 хромосом, 20 нитей ДНК

II) 20 хромосом, 40 нитей ДНК

III) 10 хромосом, 20 нитей ДНК



Время ответа: 22.02.2021 14:39:59

Баллы: 4.5 из 5

Задание 19 (ID54) (Задача № 1264050)

У драконов гетерогамный пол мужской, однако половой диморфизм не выражен, что не дает возможности отличить самцов от самок при наблюдении на расстоянии. Изучив несколько популяций драконов, драконоеды обнаружили два признака по которым можно отличать самцов от самок без близкого контакта. Данные признаки встречаются далеко не у всех самцов в популяции и имеют разный механизм наследования.

Признак «синее пламя» встречается исключительно у самцов и никогда не был выявлен у самок. Причем, если самец обладает синим пламенем, все его сыновья обязательно унаследуют этот признак. Дочерям данный признак никогда не передается. Если самец не имеет данного признака, все его потомки всегда имеют обычное желтое пламя.

Признак «сияющая чешуя» также проявляется преимущественно у самцов, но было выявлено несколько самок с таким типом чешуи. От скрещивания данных самок с самцами, имеющими обычную матовую чешую все сыновья всегда имеют сияющую чешую, а самки обычную матовую.

Ответьте на следующие подвопросы:

- 1) Как наследуются признаки «синее пламя» и «сияющая чешуя»?
- 2) Сколько аллелей гена, обуславливающего развитие сияющей чешуи описано в задаче? Введите обозначения и назовите эти аллели, есть ли среди них доминантные и рецессивные?
- 3) Сколько аллелей гена, обуславливающего развитие синего пламени описано в задаче? Введите обозначения и назовите эти аллели, есть ли среди них доминантные и рецессивные?
- 4) От скрещивания самки с обычной матовой чешуей и самца с обычной матовой чешуей и синим пламенем получен детеныш, имеющий сияющую чешую и синее пламя одновременно. Определите генотипы родителей и потомка.

При внесении ответа в поле ниже, пожалуйста, сохраняйте нумерацию подвопросов на которые вы даете ответы!

Ответ ученика

- 1) поскольку признак "синее пламя" характерен только для особей мужского пола, то можно сделать вывод, что признак сцеплен с полом (в данном случае с Y хромосомой), а значит, наследуется сцепленно. Признак "сияющая чешуя" встречается и у мужского, и у женского пола, значит, он сцеплен с X хромосомой, тк даже при наличии его у самок, в F1 самки будут уже с матовой чешуей
- 2) Для аллеля гена. А-матовая чешуя (доминантный признак), а-сияющая чешуя (рецессивный признак).
- 3) Два аллеля гена, один из которых доминантен (пусть это будет В), тк в условии задачи сказано о том, что признак при его наличии обязательно передается по наследству. Но особь мужского пола может и не обладать синим пламенем. В таком случае можно говорить о рецессивном аллеле (b).