

Биология-9

Шифр 42443720
Предмет Биология
Класс 9
ID профиля 936980

Задание ID1 (Задача № 1281308)

У растений выделяется несколько типов почек в соответствии с их ритмом развития и функциями, в том числе – спящие почки, длительное время находящиеся в состоянии покоя.



Для каждого из следующих утверждений укажите, является оно верным или неверным:

Ответ ученика

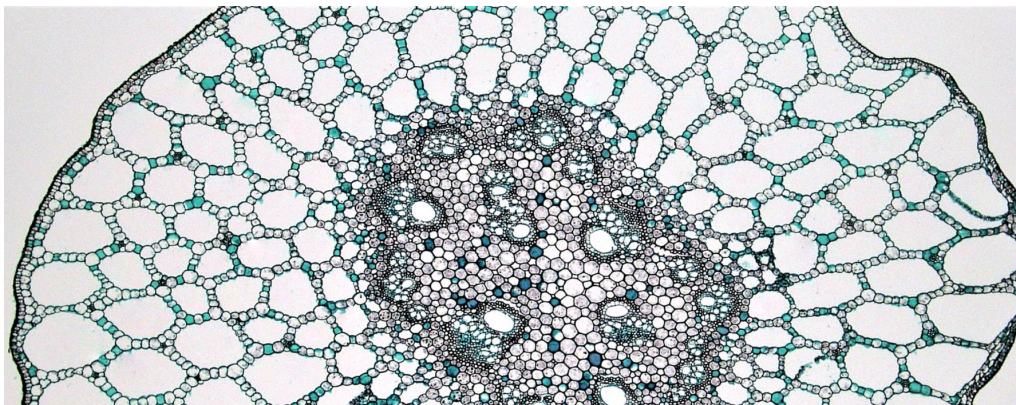
- Спящие почки способны ветвиться
- Спящие почки характерны для лиственных деревьев, кустарников и многолетних трав
- Спящие почки могут НЕ развиваться в течение всей жизни растения
- Спящие почки ежегодно нарастают и величина годичного прироста равна толщине годичного кольца ксилемы
- Спящие почки могут быть пазушными и придаточными
- Спящие почки могут быть только вегетативными

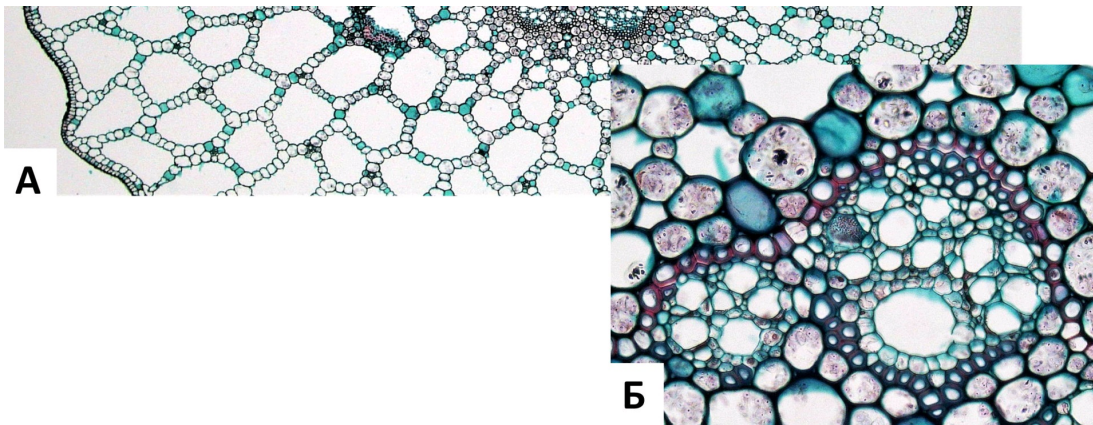
Время ответа: 19.03.2022 10:20:51

Баллы: 2 из 3

Задание ID2 (Задача № 1281311)

На рисунке показан поперечный срез стебля (А) и проводящего пучка (Б) рдеста (*Potamogeton sp.*).





Основываясь на анатомических особенностях растения, укажите для каждого из следующих утверждений, является оно верным или неверным:

Ответ ученика

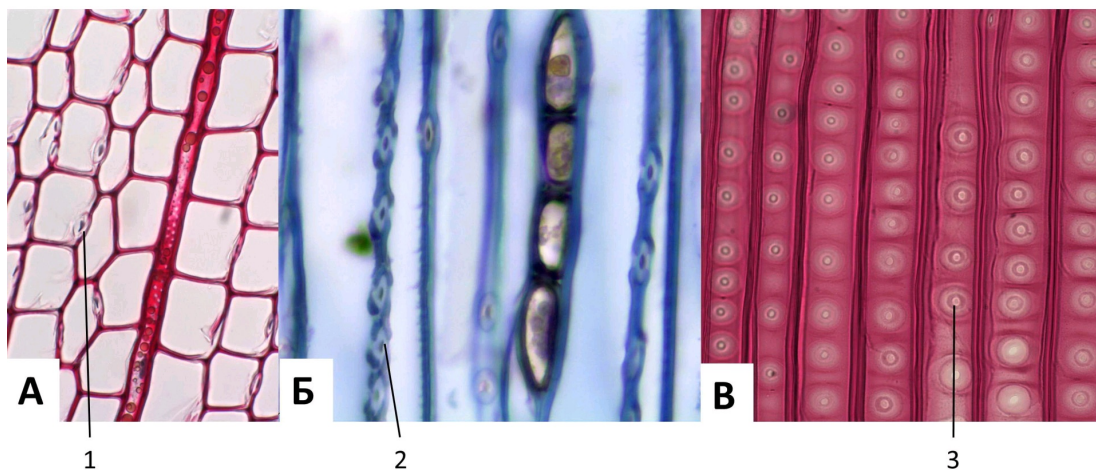
- ✗ Данное растение – мезофит
- ✓ В аэренхиме располагаются клетки механической ткани – брахисклереиды
- ✓ Для растения характерна эустела
- ✓ Проводящие пучки биколлатеральные открытые
- ✓ Аэренхима состоит из клеток паренхимной формы
- ✗ В проводящих пучках редуцирована флоэма

Время ответа: 19.03.2022 10:39:20

Баллы: 1.5 из 3

Задание ID3 (Задача № 1281313)

На фотографиях представлены участки срезов проводящей ткани высшего растения (*Embryophyta*).



Для каждого из следующих утверждений укажите, является оно верным или неверным:

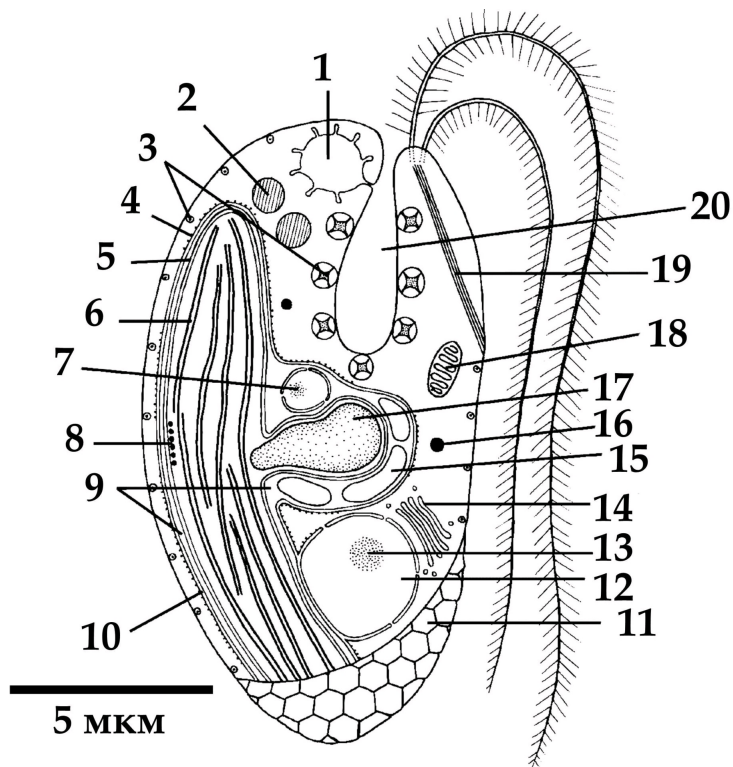
Ответ ученика

- ✗ На фотографиях показаны трахеиды, проводящая ткань – флоэма
- ✓ Через структуры, обозначенные цифрами 1-2, соединяются протопласты соседних клеток
- ✓ Цифрой 3 обозначена простая перфорационная пластинка
- ✗ Раствор по проводящим элементам, показанным на фотографиях, может передвигаться как от корней к листьям, так и в обратном направлении
- ✓ Цифрами 1-2 обозначены плазмодесмы
- ✗ У цветковых растений (*Magnoliophyta*) НЕ встречаются проводящие элементы подобные тем, что показаны на рисунке

Время ответа: 19.03.2022 10:40:20

Задание ID7 (Задача № 1281344)

Перед вами схема строения клетки некоего эукариотического организма.



Для каждого из следующих утверждений о данном организме укажите, является оно верным или неверным:

Ответ ученика

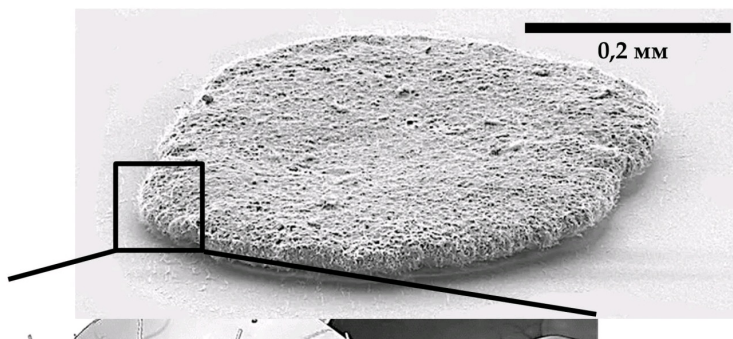
- ✓ Предок данного организма получил свой хлоропласт в результате вторичного эндосимбиогенеза
- ✗ Данный организм способен питаться только автотрофно
- ✓ Данный организм имеет мастигонемы на обоих жгутиках
- ✗ Данный организм принадлежит к супергруппе Discoba (ранее в составе Excavata)
- ✗ Органелла под цифрой 7 содержит геном, родственный геномам красных водорослей
- ✓ Органелла под цифрой 1 участвует в осморегуляции

Время ответа: 19.03.2022 10:37:08

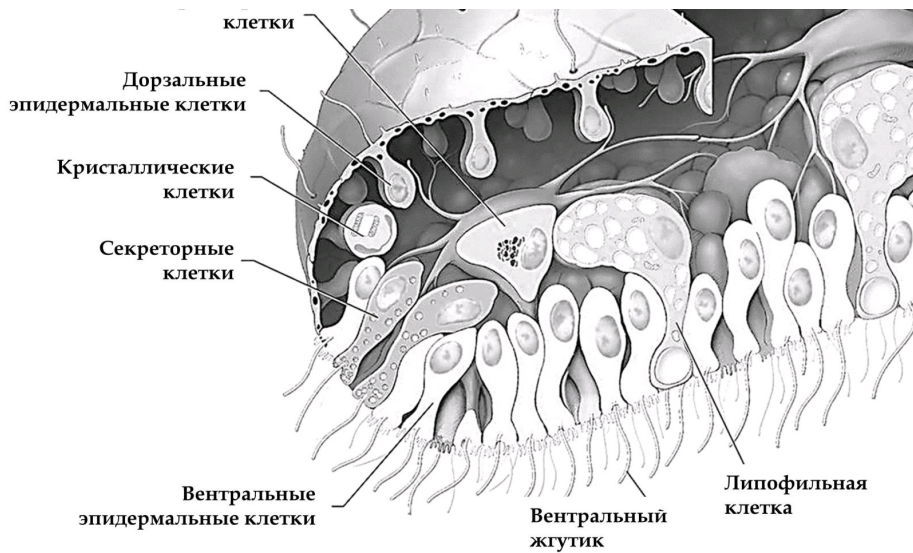
Баллы: 2.5 из 3

Задание ID8 (Задача № 1281345)

Этот странный небольшой организм был впервые обнаружен в конце XIX века на стенках морского аквариума, и лишь недавно удалось найти свидетельства его присутствия в дикой природе.



Фибриллярные



Для каждого из следующих утверждений о данном организме укажите, является оно верным или неверным:

Ответ ученика

- ✗ Данный организм относится к двусторонне-симметричным животным (Bilateria)
- ✗ Данный организм обладает полостным пищеварением
- ✓ Возможно, кристаллики минеральных веществ, содержащиеся в кристаллических клетках, могут использоваться для ориентации в пространстве
- ✗ Данный организм перемещается, в основном за счёт работы таких белков как динеин и тубулин
- ✓ Данный организм ведёт пелагический образ жизни
- ✗ Данный организм имеет диплофазный жизненный цикл с гаметической редукцией

Время ответа: 19.03.2022 10:43:38

Баллы: 1 из 3

Задание ID9 (Задача № 1281349)

В 2007 году у побережья Филиппин на глубине около 2500 м при помощи дистанционно-управляемой субмарины «ROV Global Explorer» было обнаружено необычное животное, длиной до 9 см, издалика напоминающее кальмара и названное исследователями «squidworm» («кальмарочервь»), или по-научному - *Teuthidodrilus samae*.



Для каждого из следующих утверждений о данном организме укажите, является оно верным или неверным:

Ответ ученика

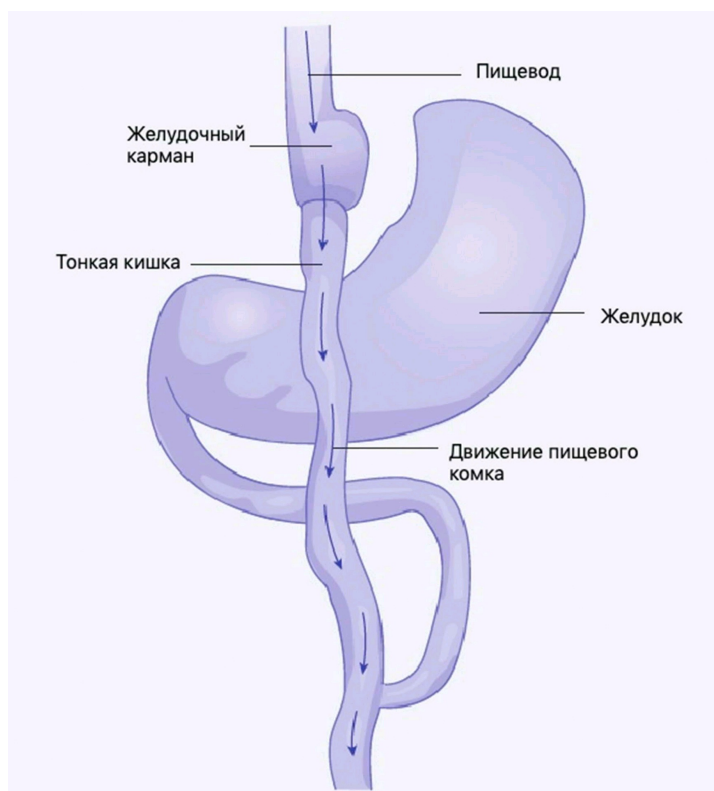
- ✓ Данный организм имеет планктонную личинку – трохофору
- ✗ Данный организм можно отнести к животным, обладающим вторичноротостью
- ✗ Сходство данного организма с кальмаром является результатом близкого эволюционного родства
- ✗ Данный организм принадлежит к группе (подклассу) малощетинковые кольчатые черви» (Oligochaeta)
- ✓ У данного организма редуцированы пальпы и перистомуум
- ✓ Данный организм имеет нервную систему в виде брюшной нервной цепочки

Время ответа: 19.03.2022 10:50:31

Баллы: 2.5 из 3

Задание ID13 (Задача № 1281451)

Одним из наиболее радикальных хирургических вмешательств для лечения крайне тяжелой (морбидной) степени ожирения является шунтирование желудка с формированием гастроюноанастомоза по Ру (Roux). На первом этапе в ходе операции с помощью степлерного аппарата желудок (stomach) разделяют, в результате чего создается небольшой желудочный карман (pouch). На втором этапе операции тонкая кишка (small intestine) разделяется на две части. Тонкую кишку возводят вверх и формируют анастомоз (соустье) с желудочным карманом. Двенадцатиперстная кишка после этого присоединяется к новой кишечной ветке. Таким образом, пищевой комок попадает из пищевода (esophagus) в желудочный карман, и далее сразу в тонкую кишку, минуя дистальный отдел желудка и двенадцатиперстную кишку.



Для каждого из следующих утверждений укажите, является оно верным или неверным:

Ответ ученика

- ✓ Желудочный карман необходим для адекватного расщепления белков в данной зоне
- ✓ Пищевой комок подвергается действию желудочного сока и желчи путем поступления пищи ретроградно в тело желудка
- ✗ Операция абсолютно безопасна и никогда не сопровождается никакими хирургическими осложнениями
- ✓ При избыточном потреблении пищи после операции может развиваться демпинг-синдром (синдром, возникающий вследствие ускоренного перемещения содержимого желудка в кишечник без надлежащего переваривания), который чаще всего проявляется стойкой брадикардией и психомоторным возбуждением

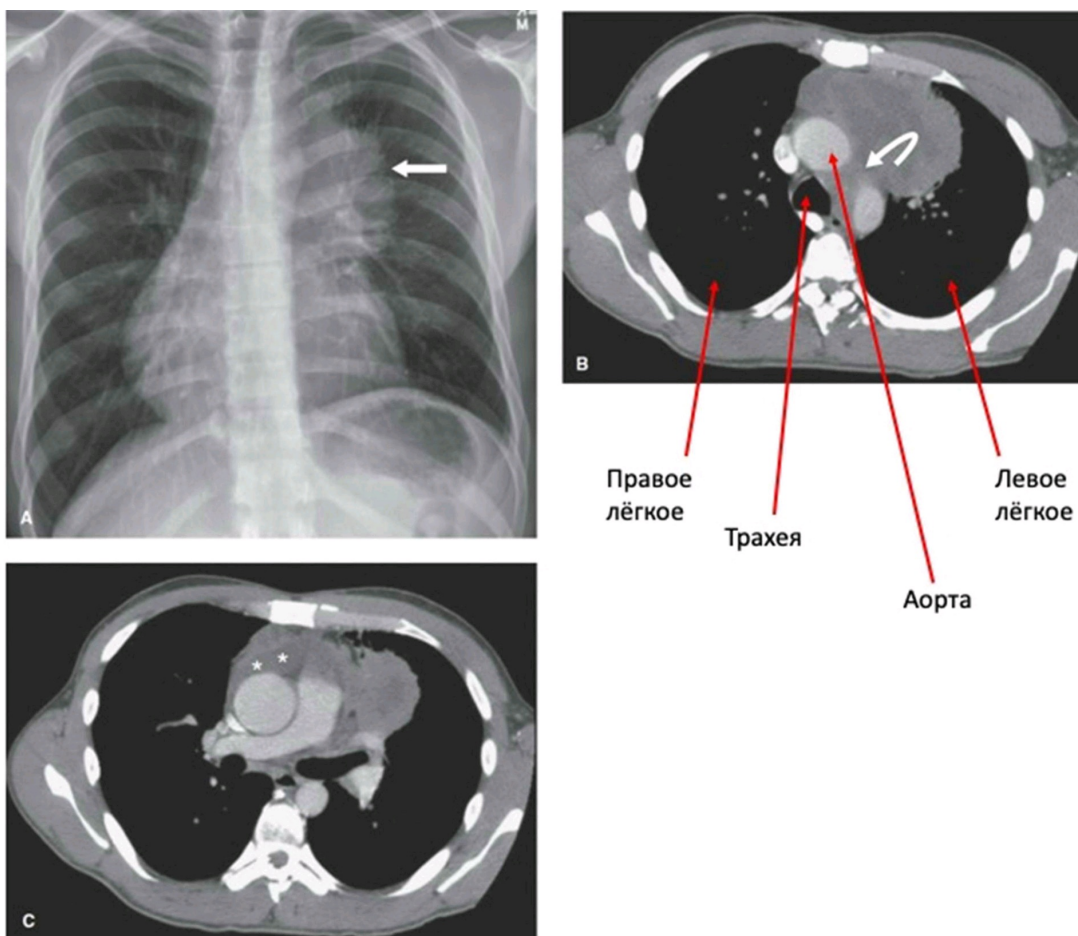
- ✗ В результате операции нарушается всасывание витамина B12, калия, железа
- ✓ В результате операции нарушается эффективное всасывание углеводов, витаминов D и A, натрия

Время ответа: 19.03.2022 11:30:13

Баллы: 1 из 3

Задание ID14 (Задача № 1281452)

На приём к врачу обратился мужчина с жалобами на прогрессирующую в течение дня мышечную утомляемость. По результатам рентгенографии органов грудной клетки (А) выявлено новообразование средостения (пространства грудной клетки между двумя плевральными полостями) с неровными контурами. По данным компьютерной томографии (В, С) заподозрена злокачественная опухоль тимуса — инвазивная тимома; отмечено вращение в перикард (с наличием жидкости в перикарде) и клетчатку средостения. Известно, что у около четверти пациентов с тимомой диагностируют аутоиммунное заболевание *миастения гравис*, которое развивается вследствие избыточной продукции Т-лимфоцитами антител к эпитопам клеток эпителиальной тимомы, имеющим схожую структуру с субъединицами ацетилхолинового рецептора.



Для каждого из следующих утверждений укажите, является оно верным или неверным:

Ответ ученика

- ✓ При условии хирургического удаления тимомы можно ожидать исчезновение симптомов миастении
- ✓ При сдавливании опухолью верхней полой вены будет отмечено набухание и расширение вен на шее, руках и грудной стенке
- ✗ При лечении глюкокортикостероидами мышечная утомляемость станет более выраженной
- ✓ После умеренной физической нагрузки у пациента можно отметить миоз (сужение зрачка), экзофтальм (запавшее положение глазного яблока) и урежение сердцебиения
- ✓ Массивное накопление жидкости в перикарде проявляется выраженным снижением артериального давления
- ✓ Для тимомы характерен местно-распространенный процесс с прорастанием в органы средостения, легкие и плевру

Время ответа: 19.03.2022 11:34:15

Баллы: 2.5 из 3

Задание ID15 (Задача № 1281456)

Газообмен между альвеолами и легочными капиллярами приводит к повышению концентрации кислорода и снижению концентрации углекислого газа в малом круге кровообращения. Далее кровь поступает в магистральные артерии большого круга, где исследователю возможно осуществить измерение газового состава плазмы крови (а точнее, парциальных давлений газов – pO_2 , pCO_2). Более низкие значения парциального давления свидетельствуют о меньшем объеме растворенного соответствующего газа.

Представьте, что из кровотока одновременно были элиминированы все эритроциты, при этом легкие функционируют нормально, и сразу после этого произведено измерение газового состава крови.

Для каждого из следующих утверждений укажите, является оно верным или неверным:

Ответ ученика

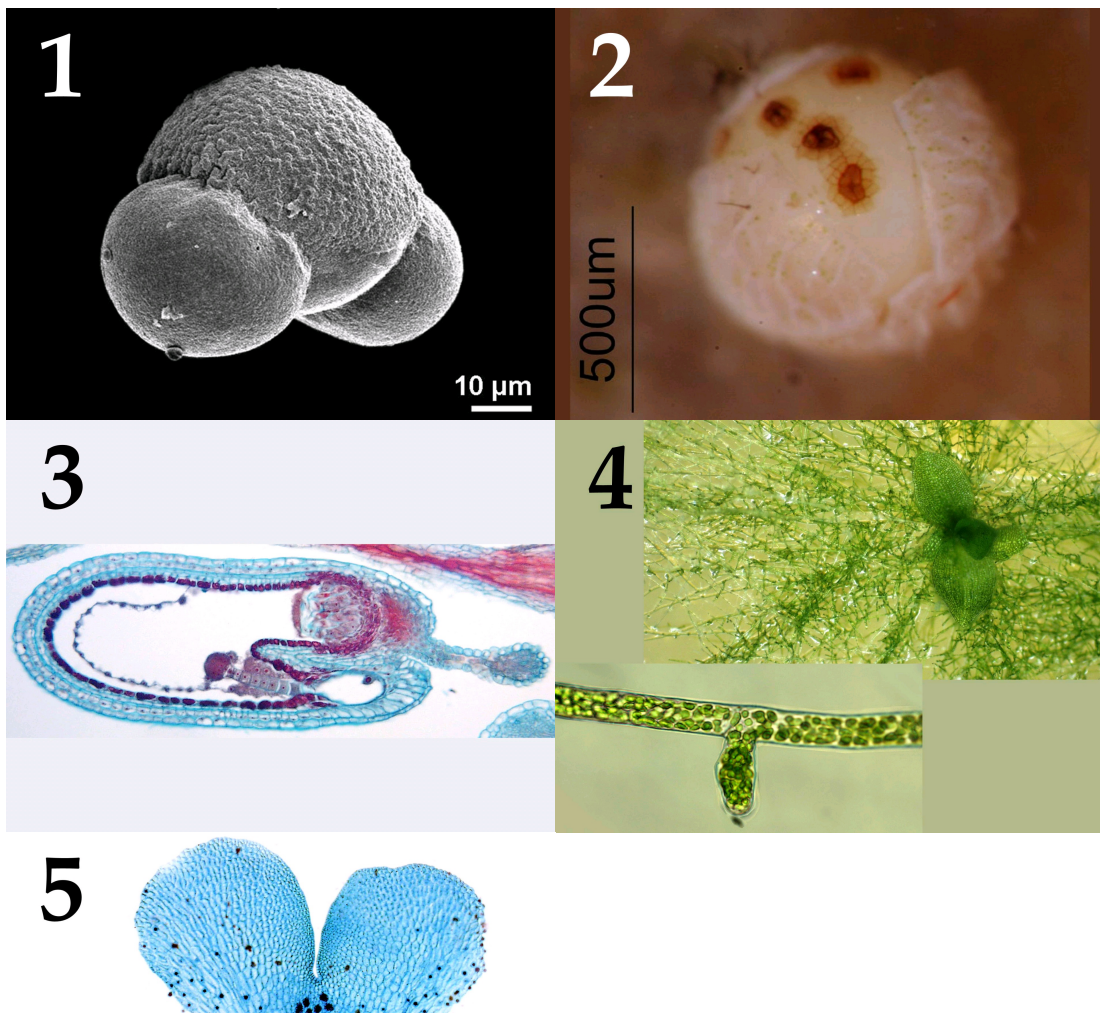
- ✗ Артериальное pO_2 не изменится
- ✓ Общее содержание углекислого газа в артериальной крови не изменится
- ✓ В дальнейшем, клетки организма испытают тяжелую гипоксию вследствие недостаточности растворенного в крови кислорода
- ✗ Артериальное pCO_2 не изменится
- ✓ Клетки организма испытают тяжелую гипоксию вследствие резкого, одномоментного с элиминацией эритроцитов, падения pO_2 в плазме
- ✓ Ни pCO_2 , ни общее содержание углекислого газа в артериальной крови не изменится

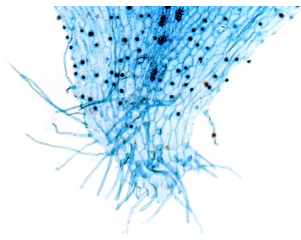
Время ответа: 19.03.2022 12:00:25

Баллы: 0.5 из 3

Задание ID34 (Задача № 1281514)

На фотографиях ниже показаны структуры, относящиеся к генеративной сфере высших растений (*Embryophyta*):





После данной формулировки задания приведены три столбца элементов для сопоставления:

В левом столбце приведен список характеристик объекта (список избыточен – в нем есть лишние характеристики).

В среднем столбце указаны номера фотографий (сами фото приведены выше).

В правом столбце приведен список групп растений (список избыточен - в нем есть лишние названия групп).

Соотнесите характеристики из списка с соответствующими им объектами на каждой из фотографии, а также с названиями групп растений, для которых они характерны.

Каждый элемент из среднего столбца можно соединить стрелкой только с одним элементом в левом столбце и/или в правом столбце. Каждая стрелка должна быть уникальной, т.е. провести две стрелки от двух элементов среднего столбца к одному и тому же элементу левого (или правого) столбца нельзя!

Для того, чтобы провести стрелку перетяните мышкой элемент к которому вы проводите стрелку поверх элемента от которого должна идти стрелка и отпустите. Чтобы отменить стрелку между элементами повторите их перемещение.

Ответ ученика

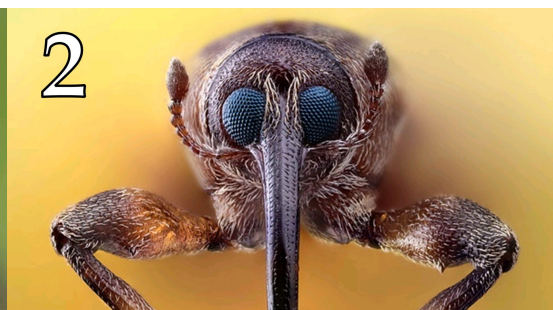
A) Гаметофит имеет дорзовентральное строение в центральной части расположены архегонии	Фото 1	I) Цветковые
B) Мужской гаметофит имеет два мешка	Фото 2	II) Мхи
C) Женский гаметофит развивается внутри оболочки споры, спорофит несет листья микрофиллы (энации)	Фото 3	III) Голосеменные
D) Структура, образуется при прорастании споры, далее из неё развивается взрослый гаметофит	Фото 4	IV) Папоротники
E) Спорофиллы представляют собой щитки на ножках, несущие спорангии	Фото 5	V) Плауны
F) Зародыш несет два специализированных листа, которые выполняют функции защиты апикальной меристемы побега, запаса питательных веществ и некоторые другие		VI) Хвощи

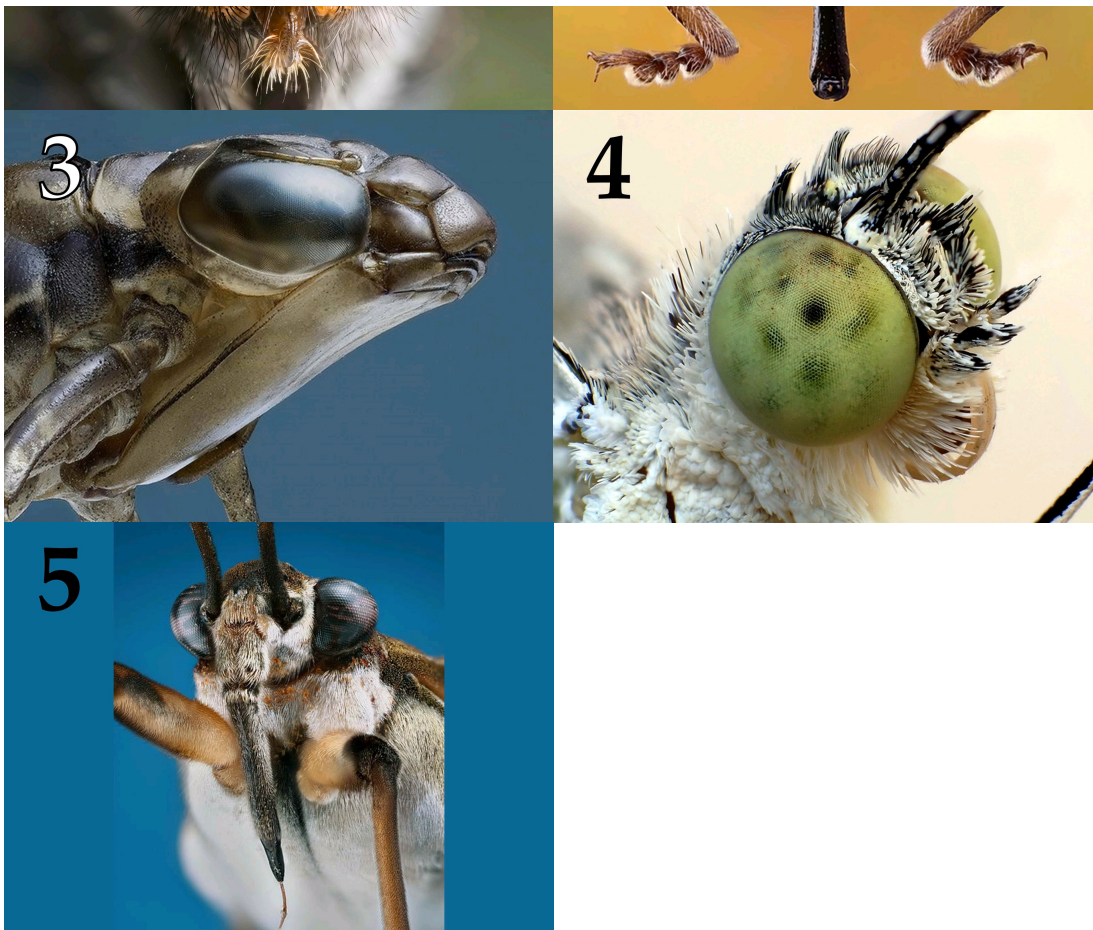
Время ответа: 19.03.2022 11:41:31

Баллы: 3.5 из 5

Задание ID36 (Задача № 1281518)

Ниже приведены фотографии различных насекомых:





После данной формулировки задания приведены три столбца элементов для сопоставления:

В левом столбце приведен список систематических групп (отряды или подотряды) насекомых (список избыточен – в нем есть лишние названия).

В среднем столбце указаны номера фотографий (сами фото приведены выше).

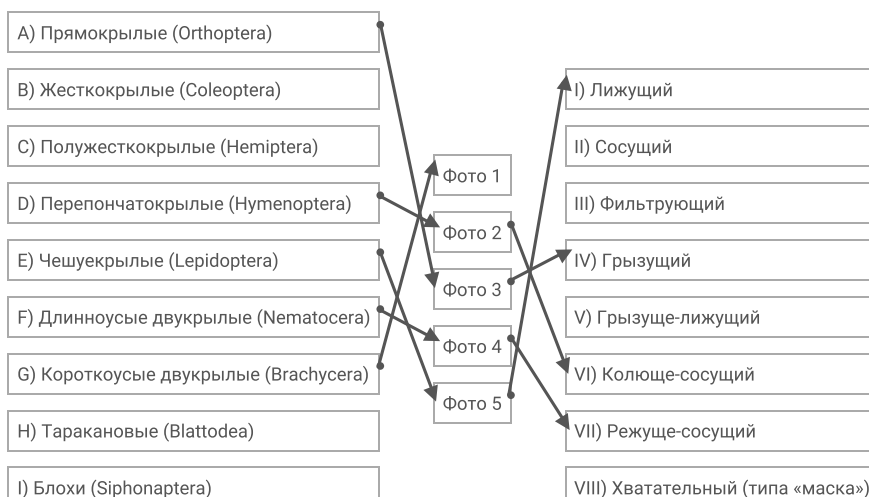
В правом столбце приведен список типов ротовых аппаратов (список избыточен – в нем есть лишние названия).

Загляните в глаза этим удивительным созданиям и соотнесите «портреты» насекомых (Insecta) с систематическими группами, к которым они относятся и типами имеющихся у них ротовых аппаратов.

Каждый элемент из среднего столбца можно соединить стрелкой только с одним элементом в левом столбце и/или в правом столбце. Каждая стрелка должна быть уникальной, т.е. провести две стрелки от двух элементов среднего столбца к одному и тому же элементу левого (или правого) столбца нельзя!

Для того, чтобы провести стрелку перетяните мышкой элемент к которому вы проводите стрелку поверх элемента от которого должна идти стрелка и отпустите. Чтобы отменить стрелку между элементами повторите их перемещение.

Ответ ученика

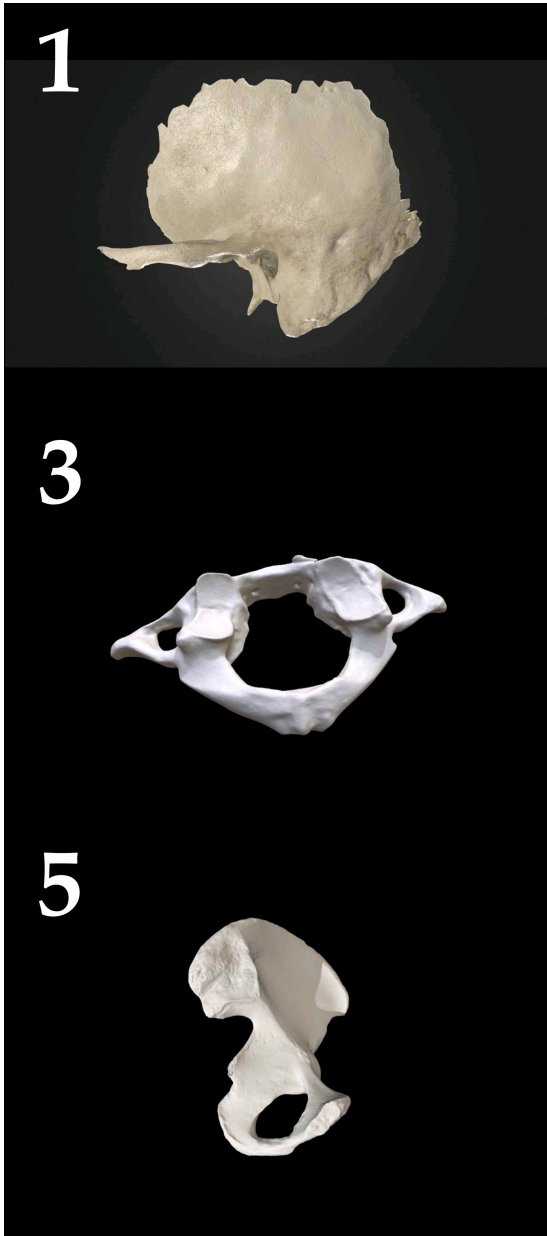


Время ответа: 19.03.2022 11:43:55

Баллы: 0.5 из 5

Задание ID38 (Задача № 1281526)

На фотографиях ниже изображены различные кости человека (масштаб не соблюден):



После данной формулировки задания приведены три столбца элементов для сопоставления:

В левом столбце приведен список названий костей (список избыточен – в нем есть лишние названия).

В среднем столбце указаны номера фотографий (сами фото приведены выше).

В правом столбце приведен список названий мышц (список избыточен – в нем есть лишние названия).

Определите название каждой из костей и соотнесите её с конкретной мышцей, которая к ней прикрепляется, из предложенного списка.

Каждый элемент из среднего столбца можно соединить стрелкой только с одним элементом в левом столбце и/или в правом столбце. Каждая стрелка должна быть уникальной, т.е. провести две стрелки от двух элементов среднего столбца к одному и тому же элементу левого (или правого) столбца нельзя!

Для того, чтобы провести стрелку перетащите мышкой элемент к которому вы проводите стрелку поверх элемента

Для того, чтобы перевести стрелку на нужный элемент и вернуть ее в исходное положение нажмите элемент от которого должна идти стрелка и отпустите. Чтобы отменить стрелку между элементами повторите их перемещение.

Ответ ученика

A) Затылочная кость (os occipitale)					I) Надчерепная мышца (m. epicranius)
B) Височная кость (os temporale)					II) Дельтовидная мышца (m. deltoideus)
C) Бедренная кость (femur)					III) Трехглавая мышца плеча, или трицепс (m. triceps brachii)
D) Тазовая кость (os coxae)					IV) Малая задняя прямая мышца головы (rectus capitis posterior minor)
E) Ключица (clavicula)					V) Мышца, напрягающая барабанную перепонку (m. tensor tympani)
F) Лопатка (scapula)					VI) Жевательная мышца (m. masseter)
G) Плечевая кость (humerus)					VII) Прямая мышца живота (m. rectus abdominis)
H) Локтевая кость (ulna)					VIII) Подколенная мышца (m. popliteus)
I) Лучевая кость (radius)					
J) Атлант, или 1-й шейный позвонок (atlas)					
K) Эпистрофей, или 2-й шейный позвонок (axis)					

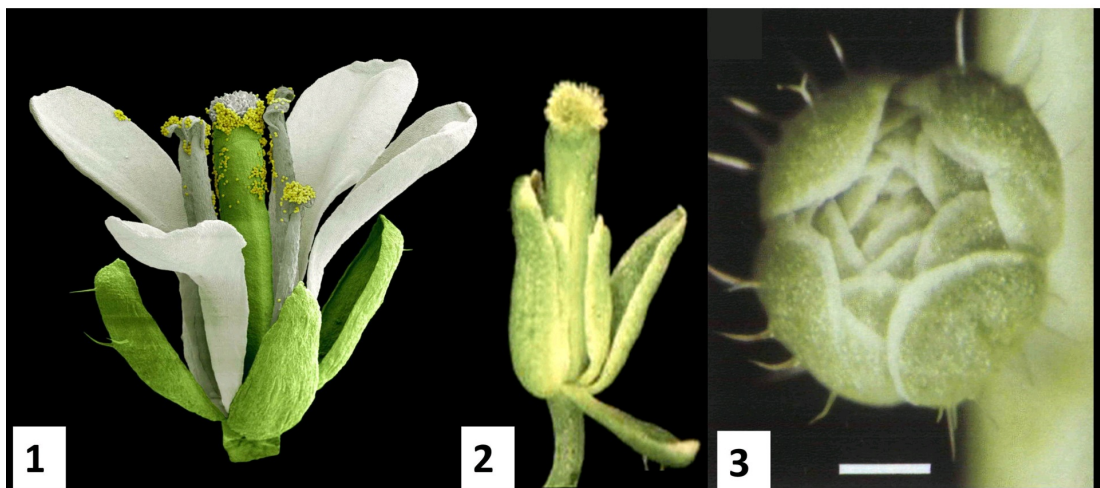
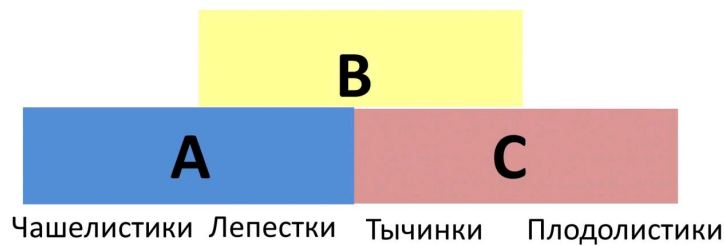
Соединения: Фото 1 -> B, C, D, E, F, G, H, I, J, K; Фото 2 -> B, C, D, E, F, G, H, I, J, K; Фото 3 -> B, C, D, E, F, G, H, I, J, K; Фото 4 -> B, C, D, E, F, G, H, I, J, K; Фото 5 -> B, C, D, E, F, G, H, I, J, K.

Время ответа: 19.03.2022 10:08:24

Баллы: 5 из 5

Задание ID45 (Задача № 1281545)

Формирование специфических частей цветка (тычинок, плодолистиков, листочков простого околоцветника, либо чашелистиков и лепестков) из листовидных зачатков во флоральной меристеме регулируется генами идентичности органов цветка. Упрощенно их работу можно представить в виде схемы, получившей название ABC-модель. Графически она показана на рисунке ниже.

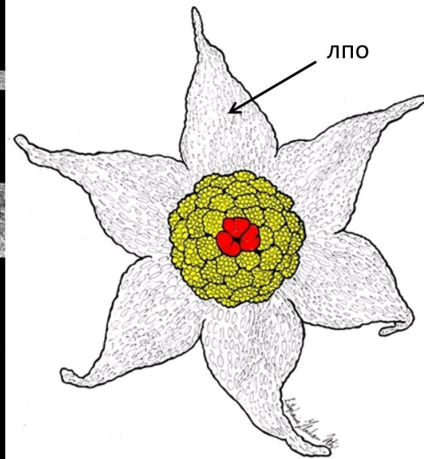
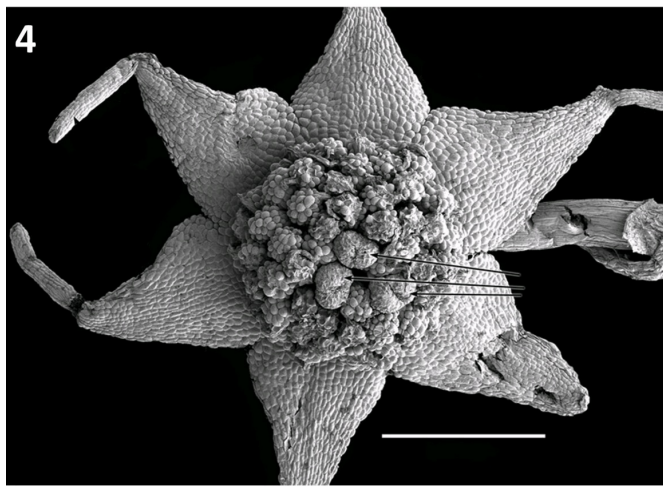


Согласно этой упрощенной схеме, если активны лишь гены A, то формируются чашелистики, а там, где гены A и

гены В работают совместно – лепестки. Там, где экспрессируются гены В и С, – развиваются тычинки, а если гены С действуют самостоятельно, то плодolistики.

Ответьте на следующие подвопросы:

- 1) Какие гены согласно ABC-модели активны при формировании различных частей цветка тюльпана (*Tulipa*);
- 2) Какое строение будут иметь цветки у двойных мутантов с выключенными генами А и В? Какое строение будут иметь цветки у двойных мутантов с выключенными генами А и С? (Известно, что гены А и С - антагонисты, то есть при инактивации одного из этих генов другой «занимает» его место);
- 3) Какой цветок сформируется, если инактивированы все три гена – А, В и С?
- 4) На рисунке 1 показан нормально развитый цветок резуховидки Таля (*Arabidopsis thaliana*) модельного растения, принадлежащего к семейству Крестоцветные (*Brassicaceae*), а на рисунках 2 и 3 – цветки мутантов того же вида растений (при определении частей растения важно учесть, что на чашелистиках резуховидки трихомы простые, а на листьях разветвленные). Предположите, каковы особенности формирования цветков у растений-мутантов с позиции модели развития цветка;
- 5) На рисунке 4 представлены фотография и схема цветка тропического растения *Lacandonia brasiliana* (*Triuridaceae*). На схеме красным цветом обозначены тычинки, желтым – пестики, лпо – листочки простого околоцветника. Какие отклонения от стандартной ABC-модели развития наблюдаются при формировании цветка у этого растения?



При внесении ответа в поле ниже, пожалуйста, сохраняйте нумерацию подвопросов на которые вы даете ответы!

Ответ ученика

- 1) Гены А+В, В+С, С
- 2) С выключенными генами А и В цветки будут состоять только из чашелистиков и плодolistиков. С выключенными генами А и С не сможет развиваться и в принципе существовать.
- 3) Если инактивированы все гены, то цветок не сформируется.
- 4) У цветка 2 не развиты лепестки, что говорит о не работе А+В. Так же не развиты тычинки. В совокупности это говорит о не работе гена В. У цветка 3 не развиты чашелистики.
- 5) Ген А не работал, поэтому околоцветник простой. Сначала сработал ген С, а потом С+В, так как сначала были сформированы плодolistики, а потом тычинки.

Время ответа: 19.03.2022 11:58:35

Баллы: 3.5 из 10

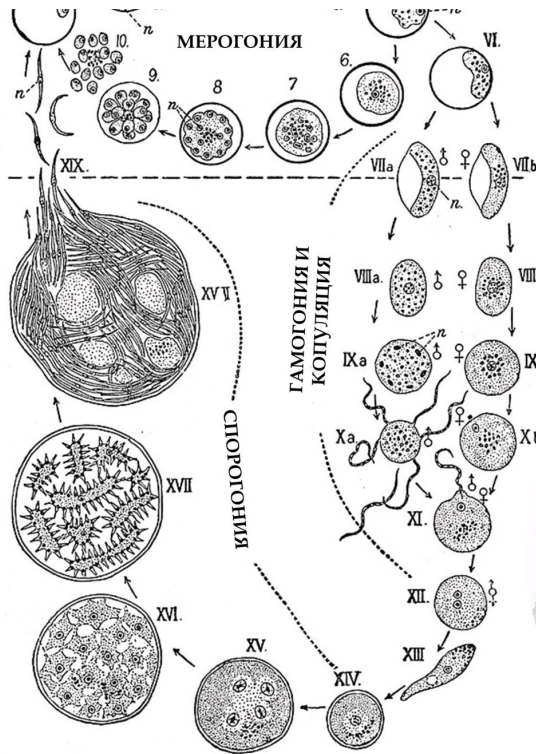
Задание ID47 (Задача № 1281547)

В 1907 году французский военный врач Шарль Луи Альфонс Лаверан был удостоен Нобелевской премии за описание возбудителя одного опасного инфекционного заболевания, а пятью годами ранее премия была вручена британцу Рональду Россу, работа которого была посвящена описанию жизненного цикла того же возбудителя. На приведённой в центре иллюстрации из «*Encyclopædia Britannica*» издания 1911 года, изображён этот жизненный цикл. Буквой «п» обозначены ядра.





Шарль Л. А. Лаверан (1845 – 1922)



Рональд Росс (1857 – 1932)



Ответьте на следующие подвопросы:

- 1) Чей это жизненный цикл? Возбудителем какого инфекционного заболевания является данный организм?
- 2) Каково систематическое положение данного организма? Укажите домен, «царство», супергруппу и тип (отдел), к которым он относится;
- 3) Какие стадии развития паразита проходят внутри организма человека? Есть ли у него другие хозяева? Если да – то какие и является ли человек в таком случае окончательным или промежуточным хозяином? Ответ на последний вопрос аргументируйте;
- 4) В каких клетках хозяина проходит мерогония (развитие паразита, на стадиях, отмеченных цифрами I-VI)? В каких ещё клетках она может проходить? Каким образом паразит проникает в клетки хозяина?
- 5) Как можно охарактеризовать данный жизненный цикл с точки зрения соотношения стадий, имеющих разное число наборов хромосом? В какой момент цикла происходит мейоз? Какая стадия соответствует формированию мужских гамет?
- 6) Предложите не более пяти различных способов противодействия распространению данного организма. Это могут быть способы, широко используемые сейчас или же потенциально применимые в будущем.

При внесении ответа в поле ниже, пожалуйста, сохраняйте нумерацию подвопросов на которые вы даете ответы!

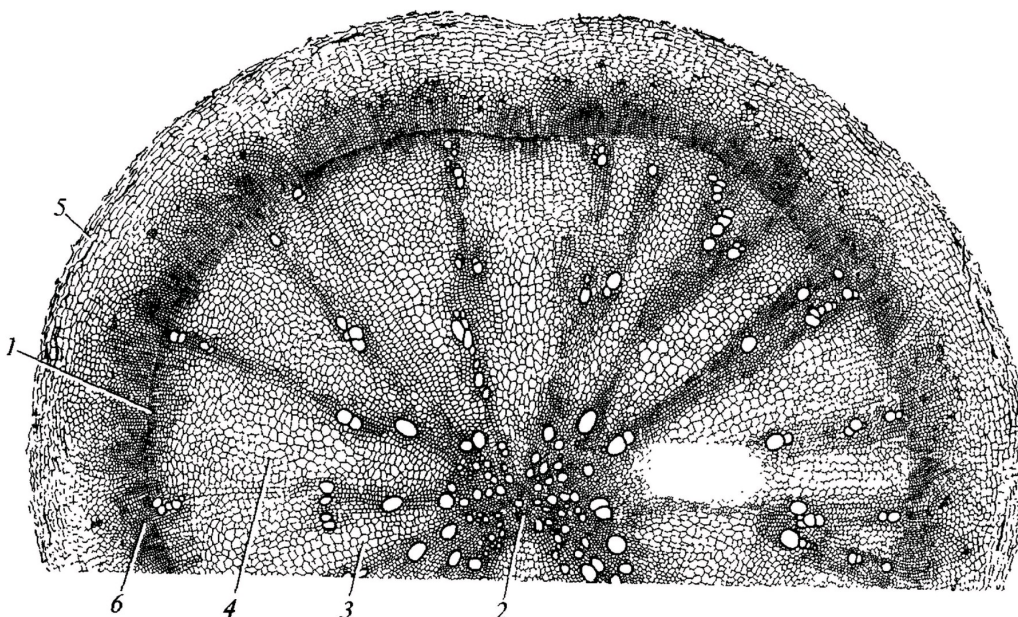
Ответ ученика

- 1) Это жизненный цикл малярийного плазмодия. Он является возбудителем малярии.
- 2) Домен : Эукариоты, царство "протисты", супергруппа Апикомплекса (Apicomplexa), гемоспоридии
- 3) Первый вопрос: Внутри человека проходят стадии: 1. Проникновение спорозоитов в печень и заражение гепатоцитов печени 2. Шизогония 3. Стадия внутри эритроцитарного цикла 3. Разрушение клеток печени и выход мерозоитов из них 5. Мерозоиты начинают производить гаметы
Второй вопрос : Да, окончательным хозяином является малярийный комар.
Третий вопрос: Человек является промежуточным хозяином, так как внутри человека не происходит мейоз.
- 4) Мерогония происходит в клетках печени. Она проходит в гепатоцитах и в эритроцитах. Паразит проникает в клетки хозяина через укус малярийного комара.
- 5) Двухфазный жизненный цикл. Мейоз происходит в теле комара, после того как он укусил человека и получил от него гаметоциты. Формирование мужских гамет происходит в теле человека, в момент когда мерозоиты производят гаметоциты.
- 6) Посадка эвкалиптов (эвкалипты активно всасывают воду, а пода является местом размножения комаров), выливание нефти в болота, рыбки гамбузии (они будут поедать яйца и личинки комаров) , отравление химикатами комаров, вакцинация от малярии.

Время ответа: 19.03.2022 11:26:43

Задание ID4 (Задача № 1281333)

На рисунке показан поперечный срез одного из видоизменённых растительных органов.



Для каждого утверждения укажите, является оно верным или неверным для данного органа:

Ответ ученика

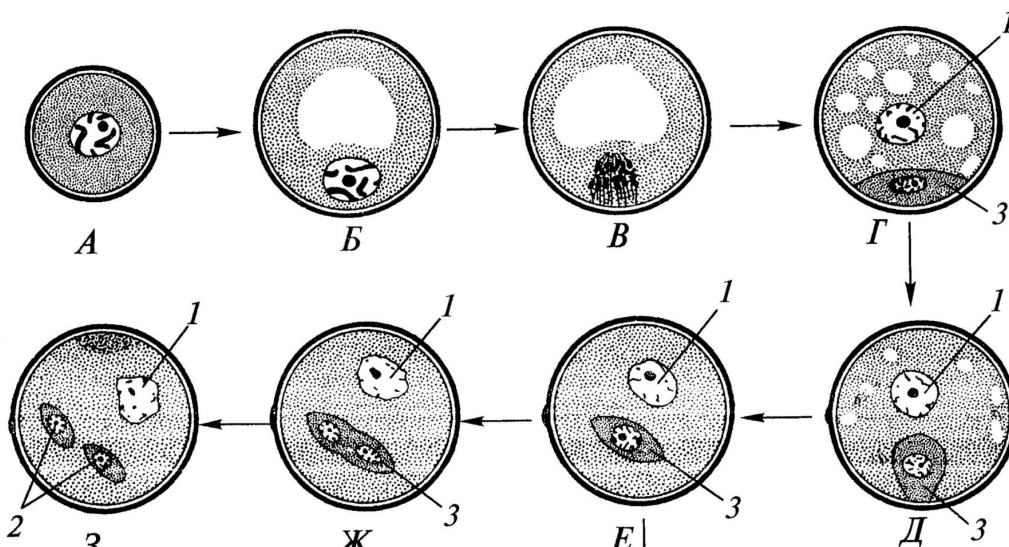
- ✓ Под цифрой 5 показана перидерма
- ✗ Это поперечный срез корневища
- ✓ Основная функция данного органа – поглощение воды из почвы
- ✗ Этот орган часто встречается у растений, обитающих на заболоченной почве
- ✓ Под цифрой 2 показана первичная ксилема
- ✗ Данный орган принадлежит двудольному растению

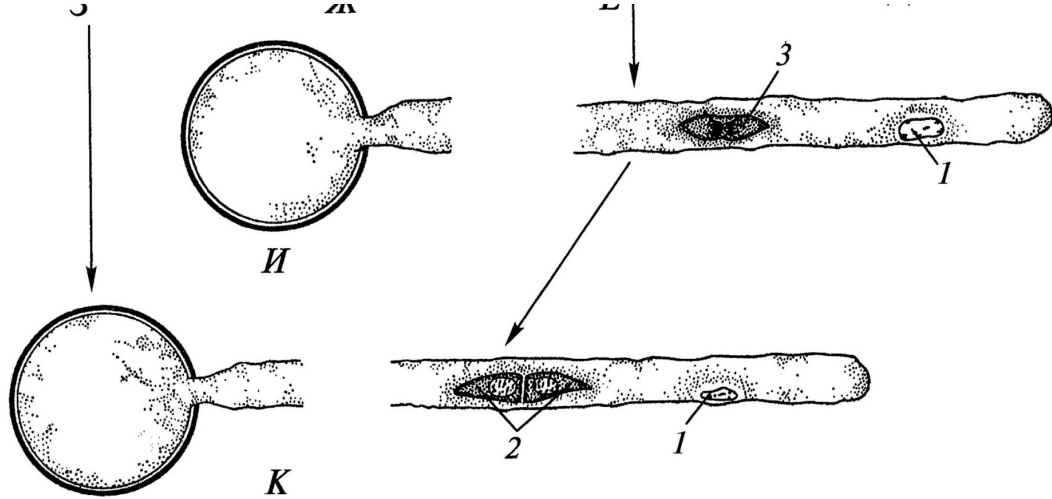
Время ответа: 19.03.2022 13:05:05

Баллы: 2 из 3

Задание ID5 (Задача № 1281338)

На схеме показаны варианты развития мужского гаметофита (пыльцевого зерна) у цветковых растений. Начальная стадия (А) – микроспора.





Проанализировав схему, укажите для каждого утверждения, является оно верным или неверным:

Ответ ученика

- ✓ Трёхклеточное пыльцевое зерно прорастает на стадии E
- ✓ Структуры под цифрой 2 являются гаплоидными
- ✗ Под цифрой 3 показана спермиогенная клетка
- ✓ Под цифрой 2 показаны спермии
- ✗ При прорастании пыльцевого зерна спермиогенная клетка образует пыльцевую трубку
- ✓ Структура под цифрой 3 является диплоидной

Время ответа: 19.03.2022 13:21:56

Баллы: 1.5 из 3

Задание ID6 (Задача № 1281341)

На молекулярно-филогенетическом дереве цветковых растений (по Stevens, P.F., www.mobot.org) голубым цветом отмечены порядки, в которые входят растения-источники синей краски: вайда красильная (*Isatis tinctoria* L.) и индигофера красильная (*Indigofera tinctoria* L.).



Индигофера красильная
(*Indigofera tinctoria* L.)



Вайда красильная
(*Isatis tinctoria* L.)

Обозначения:

monocots – однодольные;

eudicots – высшие двудольные;

magnoliids – магнолииды или примитивные двудольные;

commelinids – коммелиниды;

rosids – розиды;

asterids – астериды;

rosidI/Fabidae – фабиды;

rosidII/Malvidae – мальвиды;

asteridI – астериды I;

asteridII – астериды II;

Проанализируйте дерево и укажите для каждого утверждения, является оно верным или неверным:

Ответ ученика

- ✗ Вайда является двудольным растением, а индигофера – однодольным растением
- ✗ Вайда и индигофера имеют спайнолепестный венчик
- ✗ Если объединить порядки *Fabales* и *Brassicales*, то вместе они образуют монофилетическую группу
- ✓ Индигофера входит в группу rosidI/Fabidae
- ✗ Вайда входит в группу commelinids
- ✓ Цветок индигоферы является зигоморфным

Время ответа: 19.03.2022 13:25:20

Баллы: 3 из 3

Задание ID10 (Задача № 1281353)

Известно, что у растительноядных млекопитающих пищеварительная система, в частности её отдельные органы, очень сложно устроены. Перед вами на фото представлена внутренняя поверхность одного из отделов такого органа.



Проанализируйте представленное фото и для каждого из следующих утверждений укажите, является оно

верным или неверным:

Ответ ученика

- ✓ Рубец, сетка и книжка имеют общее название «преджелудок»
- ✓ Это внутренняя поверхность отдела «сетка», из которого происходит отрыгивание пищи для повторного пережёвывания
- ✗ Движение пищи в многокамерном желудке осуществляется в последовательности: рубец – книжка – повторное пережёвывание – сетка – сычуг
- ✓ Многокамерный желудок домашней коровы состоит из 4-х камер
- ✓ Самым большим отделом многокамерного желудка у взрослых жвачных является рубец
- ✗ Это внутренняя поверхность отдела «книжка»

Время ответа: 19.03.2022 14:02:15

Баллы: 3 из 3

Задание ID11 (Задача № 1281355)

Известно, что у растительноядных млекопитающих пищеварительная система, в частности её отдельные органы, очень сложно устроены. Перед вами на фото представлена внутренняя поверхность одного из отделов такого органа.



Проанализируйте представленное фото и для каждого из следующих утверждений укажите, является оно верным или неверным:

Ответ ученика

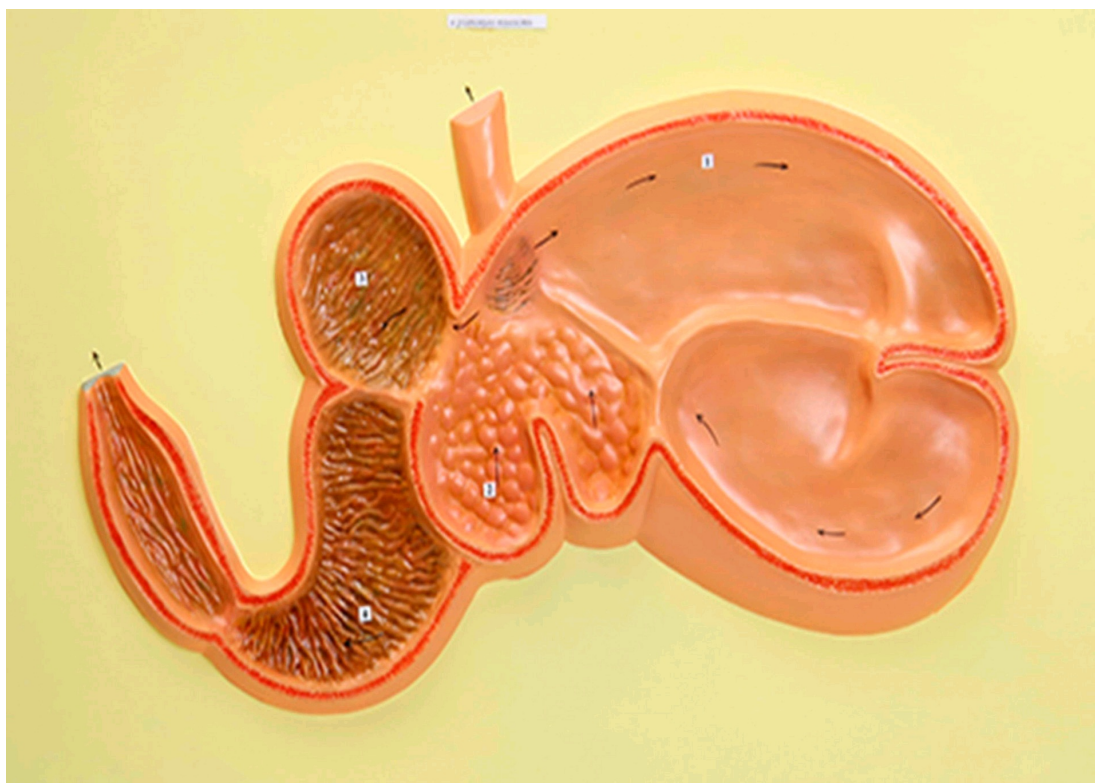
- ✓ Это внутренняя поверхность отдела «сетка», из которого происходит отрыгивание пищи для повторного пережёвывания
- ✓ Рубец, сетка и книжка имеют общее название «преджелудок»
- ✓ Многокамерный желудок является эволюционным приспособлением для синтеза незаменимых аминокислот
- ✓ и свойственен отрядам Зайцеобразные (Lagomorpha), Парнокопытные (Artiodactyla), Непарнокопытные (Perissodactyla)
- ✗ Из отдела «сычуг» пища попадает обратно в пищевод на повторное пережёвывание
- ✓ Самым большим отделом многокамерного желудка у взрослых жвачных является рубец
- ✗ Это внутренняя поверхность отдела «книжка»

Время ответа: 19.03.2022 14:02:19

Баллы: 2 из 3

Задание ID12 (Задача № 1281359)

Известно, что строение определённого органа напрямую связано с его функцией. Перед вами на рисунке схематично изображён один из органов позвоночных.



Проанализируйте рисунок и для каждого из следующих утверждений укажите, является оно верным или неверным:

Ответ ученика

- ✗ Это 4-х камерное сердце млекопитающих
- ✗ Это разрез ротовой полости коровы
- ✓ Многокамерный желудок свойственен НЕ всем травоядным
- ✓ Многокамерный желудок домашней лошади состоит из 4-х камер
- ✓ Движение пищи в многокамерном желудке осуществляется в последовательности: сычуг — сетка — отрыгивание — книжка — рубец
- ✗ Многокамерный желудок является эволюционным приспособлением для переваривания растительных белков и свойственен представителям отряда Грызуны (Rodentia)

Время ответа: 19.03.2022 13:56:39

Баллы: 2 из 3

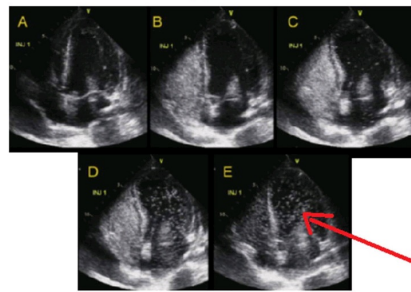
Задание ID16 (Задача № 1281459)

Баббл-тест – это высокочувствительный метод ультразвуковой диагностики сброса крови справа-налево (из малого круга кровообращения в большой, минуя микроциркуляторное русло). В кровеносные сосуды вводят смесь физиологического раствора NaCl с пузырьками воздуха, взбитую в шприце, далее производят регистрацию потока микропузырьков в сердце или в сосудах головного мозга методом ультразвука. К самым частым праволевым кровеносным шунтам относят открытое овальное окно и легочные шунты.

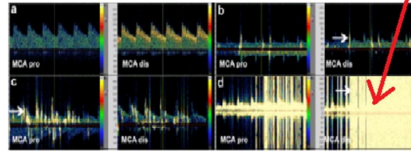
**Ультразвуковой bubble-тест
в диагностике
право-левых шунтов**



ЭХОКАРДИОГРАФИЯ



**ТРАНСКРАНИАЛЬНАЯ
ДОПЛЕРОГРАФИЯ**



Для каждого из следующих утверждений укажите, является оно верным или неверным:

Ответ ученика

- ✗ Целесообразно производить инъекцию смеси микропузырьков в периферические вены
- ✗ При отсутствии право-левых шунтов у здорового человека сигналы от микропузырьков не регистрируются в правых отделах сердца
- ✓ Если пузырьки регистрируются в сосудах головного мозга, то испытуемому не рекомендуется заниматься глубоководным погружением
- ✓ Микропузырьковый сигнал при наличии легочных шунтов регистрируется позднее, чем при наличии открытого овального окна
- ✓ Открытое овальное окно в большинстве случаев относится к врожденным порокам сердца
- ✓ Легочные право-левые шунты являются физиологическими шунтами и имеют важное функциональное значение

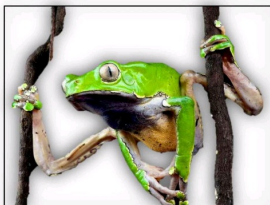
Время ответа: 19.03.2022 14:16:59

Баллы: 1.5 из 3

Задание ID17 (Задача № 1281462)

Иван-Царевич устроил международный конкурс красоты для лягушек и жаб, чтобы найти среди них заколдованную Царевну. В финал вышло 5 красивых, но ядовитых претенденток:

Амазонская
двухцветная лягушка
(*Phyllomedusa bicolor*)



ДЕРМОРФИН
Агонист мю-опиоидных
рецепторов

Аргентинская песочная
жаба (*Rhinella arenarum*)



АРЕНОБУФАРИН

Эквадорская
Трехцветная лягушка
(*Epipedobates anthonyi*)



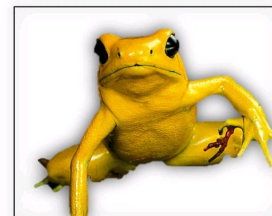
ЭПИБАТИДИН
Неселективный агонист
ацетилхолиновых рецепторов

Колорадская речная
жаба (*Incilius alvarius*)



БУФАТОНИН

Колумбийская
золотая лягушка
(*Phyllobates terribilis*)



БАТРАХОТОКСИН
Ингибитор инактивации
потенциал-зависимых
Na⁺-каналов

АРЕНОБУФАГИН
Блокатор
Na⁺/K⁺-насоса

БУФОТЕНИН
Агонист серотониновых
рецепторов

Царевич знал, что целовать ядовитых лягушек и жаб очень опасно, но забыл, какие признаки отравления могут появиться после общения с каждой из претенденток. Помогите Царевичу вспомнить их. Для каждого из следующих утверждений укажите, является оно верным или неверным:

Ответ ученика

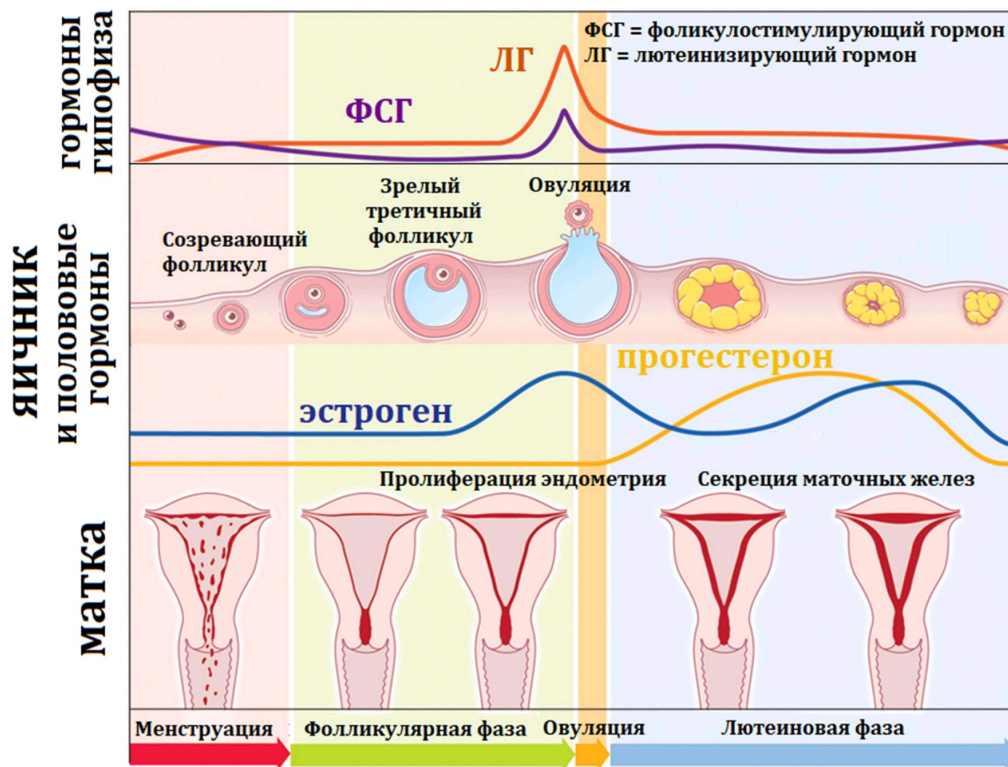
- ✗ Буфотенин вызывает эйфорию, манию, диарею, дрожание конечностей
- ✗ Дерморфин вызывает повышенное слюноотделение, судороги, повышение артериального давления, мышечный паралич
- ✗ Эпibatидин вызывает сердечные аритмии, диарею, галлюцинации
- ✗ Тетродотоксин (яд рыбы фугу) имеет аналогичный батрахотоксину механизм действия
- ✗ Батрахотоксин вызывает стойкую деполяризацию кардиомиоцитов с развитием фибрилляции желудочков
- ✓ Аренобуфагин вызывает сердечные аритмии, диарею, галлюцинации

Время ответа: 19.03.2022 13:39:27

Баллы: 2 из 3

Задание ID18 (Задача № 1281466)

Женский менструальный цикл – это сложный физиологический процесс, состоящий из синхронизированных циклических изменений в промежуточном головном мозге, яичниках, матке:



Соответственно, отсутствие менструаций (аменорея) может быть вызвано патологией промежуточного мозга, яичников или матки. Для выяснения причины аменореи производят функциональные пробы: с изолированным введением прогестерона, либо с последовательным введением эстрогена и прогестерона. Гормоны вводятся в организм извне, но с физиологическими дозировками и длительностью.

Для каждого из следующих утверждений укажите, является оно верным или неверным:

Ответ ученика

Отсутствие менструации при последовательном введении эстрогена и прогестерона может возникать при

- ✓ патологии эндометрия матки
- ✓ Отсутствие менструации после изолированного введения прогестерона указывает на стойкое отсутствие овуляции зрелого фолликула
- ✗ Отсутствие менструации после изолированного введения прогестерона может возникать при гиперэстрогении
- ✗ Наступление менструации при последовательном введении эстрогена и прогестерона может возникать при выраженной эстрогеновой недостаточности
- ✓ Появление менструации после эстроген-прогестероновой пробы при низком уровне ФСГ указывает на патологию яичников
- ✗ Недостаточная продукция прогестерона при сохранной продукции эстрогена – это фактор риска злокачественной пролиферации клеток эндометрия

Время ответа: 19.03.2022 14:18:15

Баллы: 1 из 3

Задание ID35 (Задача № 1281517)

В ходе эволюции у многих цветковых растений сформировались приспособления для взаимодействия с определённым типом опылителя.

Ниже приведены фотографии различных растений:



После данной формулировки задания приведены три столбца элементов для сопоставления:

В левом столбце приведен список опылителей (список избыточен – в нем есть лишние типы опылителей).

В среднем столбце указаны номера фотографий (сами фото приведены выше).

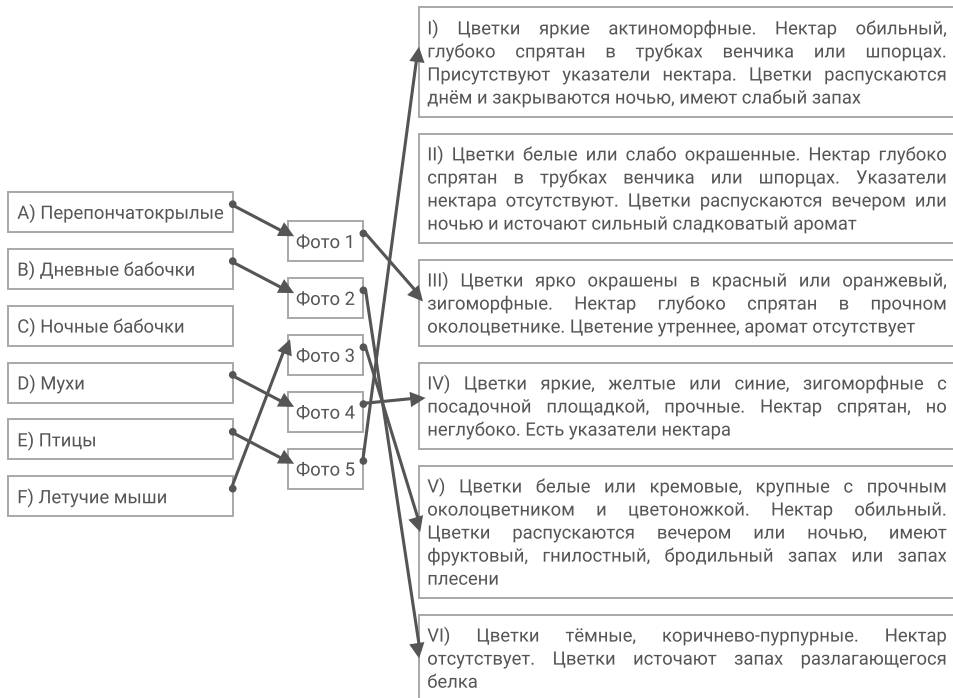
В правом столбце приведен список приспособлений цветка (список избыточен – в нем есть лишние характеристики).

Рассмотрите фотографии цветков или соцветий и соотнесите их с основным характерным для них типом опылителя и приспособлениями для привлечения этого опылителя.

Каждый элемент из среднего столбца можно соединить стрелкой только с одним элементом в левом столбце и/или в правом столбце. Каждая стрелка должна быть уникальной, т.е. провести две стрелки от двух элементов среднего столбца к одному и тому же элементу левого (или правого) столбца нельзя!

Для того, чтобы провести стрелку перетяните мышкой элемент к которому вы проводите стрелку по верх элемента от которого должна идти стрелка и отпустите. Чтобы отменить стрелку между элементами повторите их перемещение.

Ответ ученика



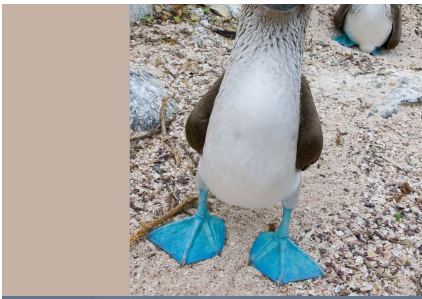
Время ответа: 19.03.2022 14:15:18

Баллы: 2.5 из 5

Задание ID37 (Задача № 1281523)

Ниже приведены изображения некоторых представителей отрядов класса Aves:





После данной формулировки задания приведены три столбца элементов для сопоставления:

В левом столбце приведен список названий систематических групп (список избыточен – в нем есть лишние названия).

В среднем столбце указаны номера фотографий (сами фото приведены выше).

В правом столбце приведен список характеристик отрядов (список избыточен – в нем есть лишние характеристики).

Используя данные о морфологии, экологии и систематики, соотнесите изображение с названием отряда и подходящей для него характеристикой.

Каждый элемент из среднего столбца можно соединить стрелкой только с одним элементом в левом столбце и/или в правом столбце. Каждая стрелка должна быть уникальной, т.е. провести две стрелки от двух элементов среднего столбца к одному и тому же элементу левого (или правого) столбца нельзя!

Для того, чтобы провести стрелку перетяните мышкой элемент к которому вы проводите стрелку по верх элемента от которого должна идти стрелка и отпустите. Чтобы отменить стрелку между элементами повторите их перемещение.

Ответ ученика

A) Отряд Гагарообразные (Gaviiformes)	Фото 1	I) Околоводные, хорошо ныряющие, исключительно рыбоядные птицы. Гнездятся в северных широтах
B) Отряд Голубеобразные (Columbiformes)	Фото 2	II) Птицы размером с дрозда с ночной активностью. На территории России встречается только 2 вида из этого отряда. Гнезда устраивают всегда на земле. Днём, обычно, сидят неподвижно, прижавшись к ветке и сучку
C) Отряд Ястребообразные (Accipiteriformes)	Фото 3	III) Птицы средних размеров с маленьким клювом и с хорошо выраженной восковицей. Среди них встречается много синантропных видов
D) Отряд Ракшеобразные (Coraciiformes)	Фото 4	IV) Птицы средних и мелких размеров с очень ярко окрашенным оперением и частичным срастанием фаланг пальцев. Среди них встречаются как рыбоядные, так и насекомоядные виды
E) Отряд Козодоеобразные (Caprimulgiformes)		V) Птицы разнообразных размеров. Выделяются огромным видовым и экологическим разнообразием
F) Отряд Воробьинообразные (Passeriformes)		VI) Птицы крупных размеров, отличительной особенностью которых является то, что все 4 пальца заключены в одну кожистую перепонку
G) Отряд Пеликанообразные (Pelecaniformes)		VII) Сухопутные птицы, объединяемые в семейства Тетеревиные и Фазановые. среди которых имеются

H) Отряд Курообразные (Galliformes)

I) Отряд Ржанкообразные (Charadriiformes)

J) Отряд Поганкообразные (Podicipediformes)

ФОТО
5

Голубые и белые, средние по размеру, имеют как оседлые, так и перелётные формы

VIII) Представители этого отряда в различной степени связаны с водой. В кладке наиболее часто встречается 4 яйца. Откладывают яйца либо в гнездо, обычно представляющее собой ямку в песке, либо прямо на голые скалы

IX) Рулевые перья не развиты. Гнездо в большинстве случаев, представляет собой плавающую кучу из растительных остатков. Рыбоядные

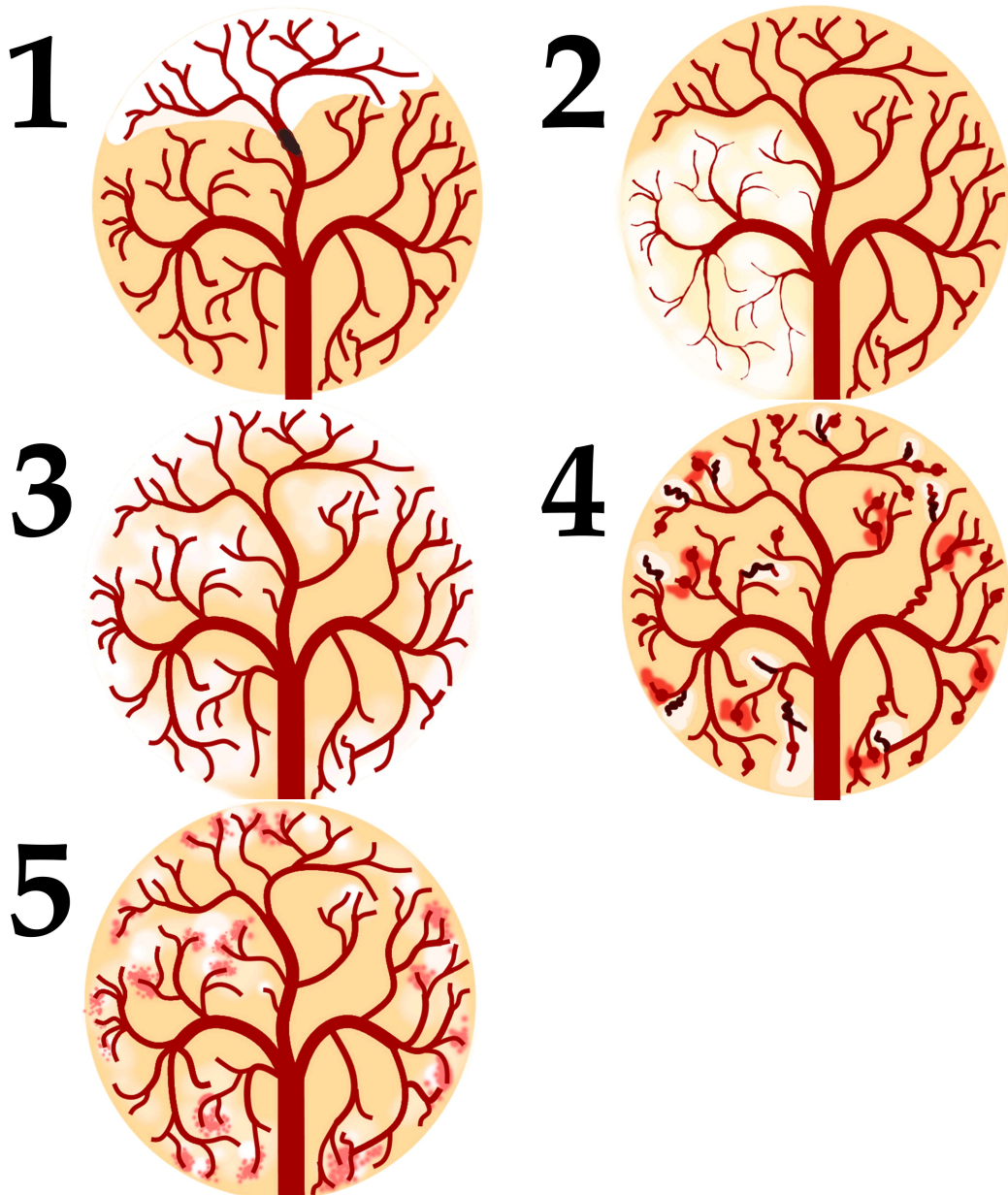
X) В качестве представителей данного отряда можно отметить ястреба-тетеревятника, скопу, орла-могильника

Время ответа: 19.03.2022 13:33:35

Баллы: 4 из 5

Задание ID39 (Задача № 1281527)

По данным ВОЗ, инсульт (острое нарушение мозгового кровообращения, приводящее к некрозу нервной ткани) — вторая по частоте причина смерти после ишемической болезни сердца. Первостепенной задачей врача является скорейшее установление причины инсульта для определения тактики лечения. На рисунках ниже изображена модель кровообращения ткани головного мозга:



После данной формулировки задания приведены три столбца элементов для сопоставления:

В левом столбце приведен список типов ишемического инсульта (список избыточен - в нем есть лишние элементы).

В среднем столбце указаны номера рисунков (сами рисунки приведены выше).

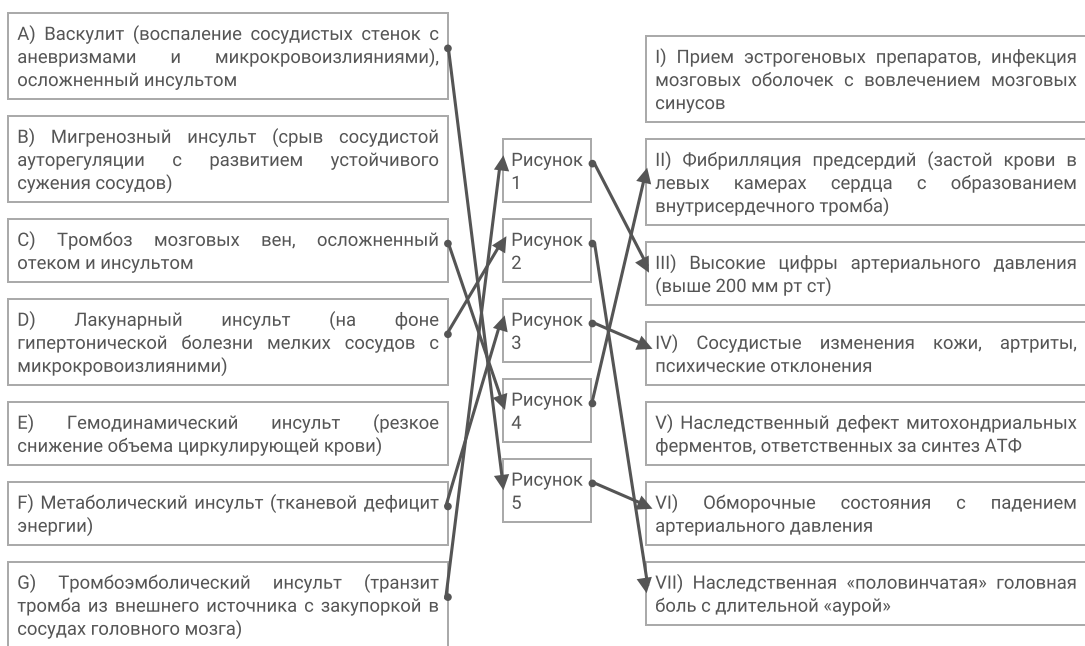
В правом столбце приведен список основных факторов риска (список избыточен - в нем есть лишние элементы).

Установите тип ишемического инсульта и основной фактор риска его развития по картине расположения очагов ишемии, их контуру и размеру, а также по состоянию кровеносного русла.

Каждый элемент из среднего столбца можно соединить стрелкой только с одним элементом в левом столбце и/или в правом столбце. Каждая стрелка должна быть уникальной, т.е. провести две стрелки от двух элементов среднего столбца к одному и тому же элементу левого (или правого) столбца нельзя!

Для того, чтобы провести стрелку перетяните мышкой элемент к которому вы проводите стрелку поверх элемента от которого должна идти стрелка и отпустите. Чтобы отменить стрелку между элементами повторите их перемещение.

Ответ ученика



Время ответа: 19.03.2022 14:09:52

Баллы: 1 из 5

Задание ID46 (Задача № 1281546)

На фотографиях показано ценное культурное растение подсолнечник однолетний (*Helianthus annuus* L.). Его масличные сорта используют для получения масла, а грызовые сорта – в пищу.





Изучите фотографии и ответьте на следующие подвопросы:

- 1) К какому семейству относится подсолнечник?
- 2) Назовите тип соцветия подсолнечника?
- 3) Какие типы цветков можно обнаружить в соцветии подсолнечника?
- 4) Какова роль каждого типа цветка в соцветии?
- 5) Как называется плод подсолнечника?
- 6) Охарактеризуйте плод подсолнечника по числу семян, сочности околоплодника и способности к вскрыванию.

При внесении ответа в поле ниже, пожалуйста, сохраняйте нумерацию подвопросов на которые вы даете ответы!

Ответ ученика

- 1) семейство Астровые
- 2) Корзинка
- 3) Центральные и краевые
- 4) Центральные цветки половые, краевые - бесполое, привлекают насекомых.
- 5) Семянка
- 6) Односемянной, сухой, вскрывающийся.

Время ответа: 19.03.2022 13:13:16

Баллы: 6 из 10

Задание ID48 (Задача № 1281548)

Перед вами позвоночный столб лесной куницы (А- вид сверху; Б – вид сбоку; В – конец позвоночного столба).





Используя свои знания систематики и морфологии (остеологии), дайте ответы на следующие подвопросы. При ответе используйте не только теоретические знания, но и данное фото.

- 1) Сколько отделов позвоночника должно выделяться теоретически у представителя данного вида и сколько вы видите реально. Если имеются отсутствующие отделы или, наоборот, лишние, укажите, что это за отделы;
- 2) По строению каких отделов можно точно сказать, что данный позвоночный столб не может принадлежать классу Птицы (Aves)?
- 3) Можно ли утверждать, что у позвонков различных отделов остистые отростки несколько различаются формой и степенью развития? Укажите функцию этих отростков в целом и конкретно в позвонках грудного отдела;
- 4) Какие, на ваш взгляд, морфологические изменения могли бы произойти в позвоночнике (и позвонках), если бы вдруг лесная куница перешла полностью к водному образу жизни по аналогии с современными представителями китообразных?

При внесении ответа в поле ниже, пожалуйста, сохраняйте нумерацию подвопросов на которые вы даете ответы!

Ответ ученика

- 1) Выделить можно 5 отделов. Не хватает копчикового отдела и крестцового.
- 2) Отсутствует грудина
- 3) Остистые отростки хорошо выражены в поясничном отделе.
- 4) у нее бы разросся грудной отдел.

Время ответа: 19.03.2022 14:23:44

Баллы: 0 из 10