

Шифр 42443447
 Предмет Биология
 Класс 10
 ID профиля 868074

Задание ID2 (Задача № 1281311)

На рисунке показан поперечный срез стебля (А) и проводящего пучка (Б) рдеста (*Potamogeton sp.*).



Основываясь на анатомических особенностях растения, укажите для каждого из следующих утверждений, является оно верным или неверным:

Ответ ученика

- ✗ Данное растение – мезофит
- ✓ В аэренхиме располагаются клетки механической ткани – брахисклериды
- ✗ Для растения характерна эустела
- ✗ Проводящие пучки биколлатеральные открытые
- ✓ Аэренхима состоит из клеток паренхимной формы
- ✓ В проводящих пучках редуцирована флоэма

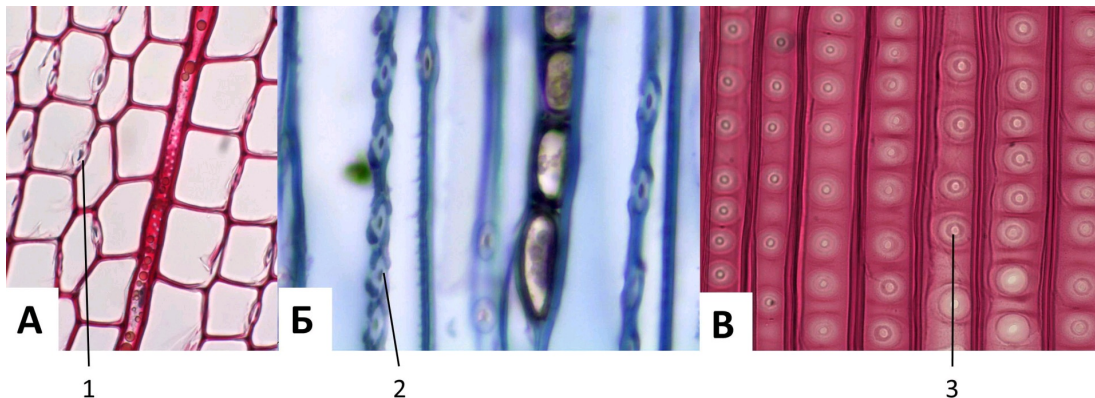
Время ответа: 19.03.2022 10:08:32

Баллы: 2 из 3

Задание ID3 (Задача № 1281315)

На фотографиях представлены участки срезов проводящей ткани высшего растения (*Embryophyta*).





Для каждого из следующих утверждений укажите, является оно верным или неверным:

Ответ ученика

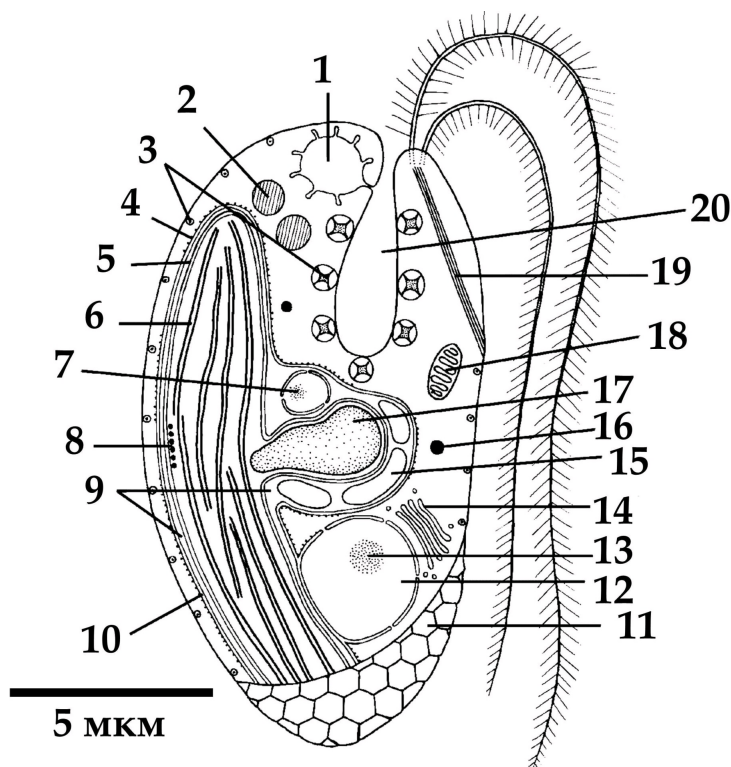
- ✓ Через структуры, обозначенные цифрами 1-2, соединяются протопласты соседних клеток
- ✗ Цифрами 1-2 обозначены окаймленные поры, цифрой 3 – простая пора
- ✗ Раствор по проводящим элементам, показанным на фотографиях, может передвигаться как от корней к листьям, так и в обратном направлении
- ✗ На рисунке показаны наиболее совершенные проводящие элементы цветковых растений (*Magnoliophyta*), по которым вода перемещается с наибольшей скоростью
- ✓ На фотографиях показаны сосуды, проводящая ткань – ксилема
- ✓ У цветковых растений (*Magnoliophyta*) НЕ встречаются проводящие элементы подобные тем, что показаны на рисунке

Время ответа: 19.03.2022 10:11:33

Баллы: 2 из 3

Задание ID7 (Задача № 1281342)

Перед вами схема строения клетки некоего эукариотического организма.



Для каждого из следующих утверждений о данном организме укажите, является оно верным или неверным:

Ответ ученика

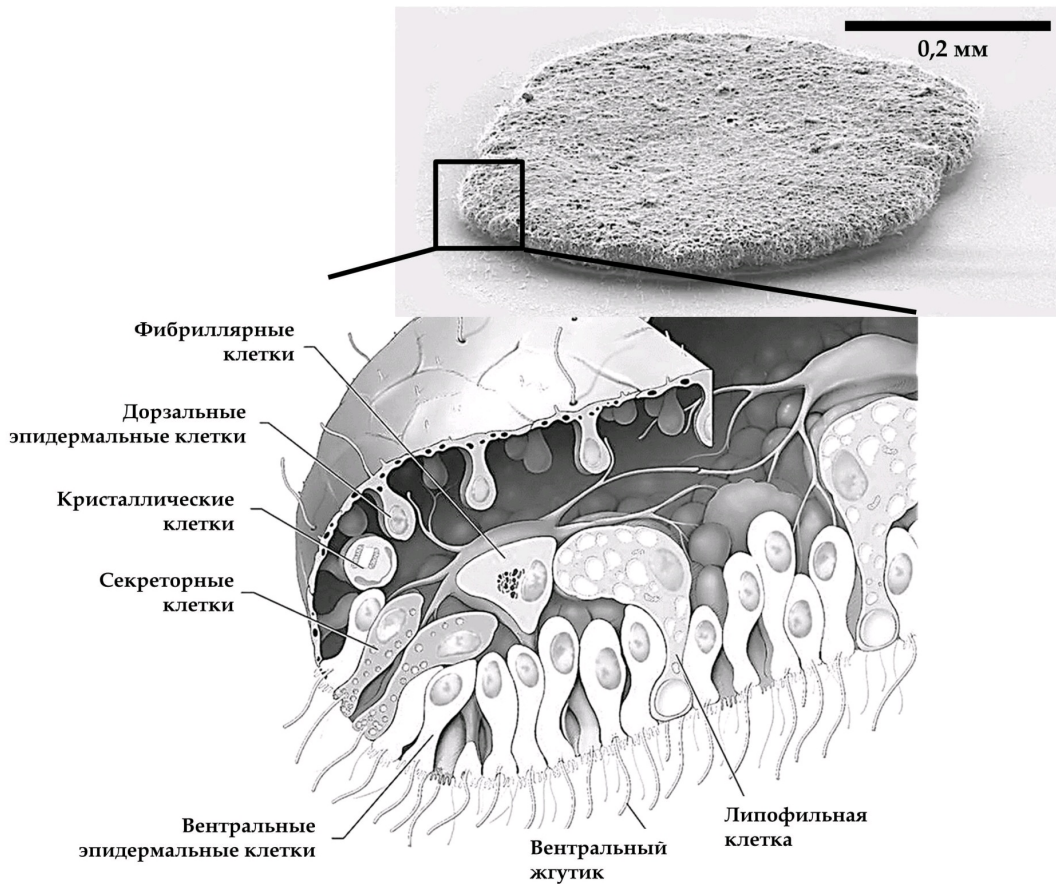
- ✗ Данный организм способен питаться только автотрофно
- ✗ Данный организм принадлежит к супергруппе SAR
- ✗ Предок данного организма получил свой хлоропласт в результате вторичного эндосимбиогенеза
- ✓ В хлоропласте данного организма в значительном количестве присутствует хлорофилл b
- ✓ Данный организм обладает изоконтным жгутиковым аппаратом
- ✓ Органелла под цифрой 17 содержит запас питательного вещества

Время ответа: 19.03.2022 10:14:54

Баллы: 1 из 3

Задание ID8 (Задача № 1281347)

Этот странный небольшой организм был впервые обнаружен в конце XIX века на стенках морского аквариума, и лишь недавно удалось найти свидетельства его присутствия в дикой природе.



Для каждого из следующих утверждений о данном организме укажите, является оно верным или неверным:

Ответ ученика

- ✗ Данный организм перемещается в основном за счёт работы таких белков как миозин и актин
- ✗ Данный организм имеет протонефридии в качестве органов выделения
- ✓ Данный организм относится к типу Пластинчатые (Placozoa), включающему всего несколько видов
- ✗ Данный организм питается в основном путем фагоцитоза оседающих на его поверхность пищевых частиц. Основная функция секреторных клеток, расположенных только по краю тела – продукция пищеварительных ферментов, а липофильные клетки, расположенные на вентральной стороне, выделяют нейропептиды, регулирующие поведение организма
- ✓ Данный организм имеет диплофазный жизненный цикл с гаметической редукцией

Время ответа: 19.03.2022 10:18:54

Баллы: 3 из 3

Задание ID9 (Задача № 1281348)

В 2007 году у побережья Филиппин на глубине около 2500 м при помощи дистанционно-управляемой субмарины «ROV Global Explorer» было обнаружено необычное животное, длиной до 9 см, издалека напоминающее кальмара и названное исследователями «squidworm» («кальмарочервь»), или по-научному - *Teuthidodrilus samae*.



Для каждого из следующих утверждений о данном организме укажите, является оно верным или неверным:

Ответ ученика

- ✓ Данный организм периодически линяет, сбрасывая старую кутикулу
- ✗ Данный организм ведёт бентосный образ жизни
- ✗ Сходство данного организма с кальмаром может служить примером Мюллеровской мимикрии, при которой ряд ядовитых (несъедобных) видов имеют сходные ярко выраженные фенотипические признаки
- ✗ Данный организм принадлежит к группе (подклассу) малощетинковые кольчатые черви» (Oligochaeta)
- ✓ Данный организм обладает вторичной полостью тела
- ✓ Данный организм обладает параподиями

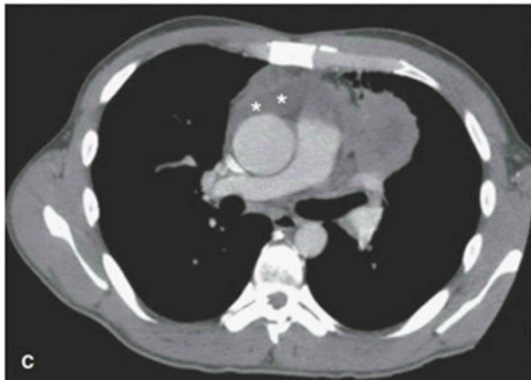
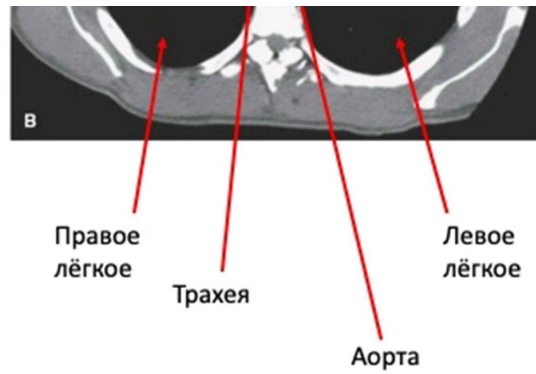
Время ответа: 19.03.2022 10:20:54

Баллы: 2.5 из 3

Задание ID14 (Задача № 1281453)

На приём к врачу обратился мужчина с жалобами на прогрессирующую в течение дня мышечную утомляемость. По результатам рентгенографии органов грудной клетки (А) выявлено новообразование средостения (пространства грудной клетки между двумя плевральными полостями) с неровными контурами. По данным компьютерной томографии (В, С) заподозрена злокачественная опухоль тимуса — инвазивная тимома; отмечено вращение в перикард (с наличием жидкости в перикарде) и клетчатку средостения. Известно, что у около четверти пациентов с тимомой диагностируют аутоиммунное заболевание *миастения гравис*, которое развивается вследствие избыточной продукции Т-лимфоцитами антител к эпитопам клеток эпителиальной тимомы, имеющих схожую структуру с субъединицами ацетилхолинового рецептора.





Для каждого из следующих утверждений укажите, является оно верным или неверным:

Ответ ученика

- ✓ При сдавливании опухолью верхней полой вены будет отмечено набухание и расширение вен на животе и ногах
- ✗ При лечении глюкокортикостероидами мышечная утомляемость станет менее выраженной
- ✗ Для тимомы характерен местно-распространенный процесс с прорастанием в органы средостения, легкие и плевру
- ✓ После умеренной физической нагрузки у пациента можно отметить птоз (непроизвольное опущение верхнего века) и снижение силы рукопожатия
- ✓ При условии хирургического удаления тимомы можно ожидать исчезновение симптомов миастении
- ✗ Массивное накопление жидкости в перикарде проявляется выраженным повышением артериального давления

Время ответа: 19.03.2022 10:28:03

Баллы: 1.5 из 3

Задание ID15 (Задача № 1281455)

Газообмен между альвеолами и легочными капиллярами приводит к повышению концентрации кислорода и снижению концентрации углекислого газа в малом круге кровообращения. Далее кровь поступает в магистральные артерии большого круга, где исследователю возможно осуществление измерения газового состава плазмы крови (а точнее, парциальных давлений газов — pO_2 , pCO_2). Более низкие значения парциального давления свидетельствуют о меньшем объеме растворенного соответствующего газа.

Представьте, что из кровотока одномоментно были элиминированы все эритроциты, при этом легкие функционируют нормально, и сразу после этого произведено измерение газового состава крови.

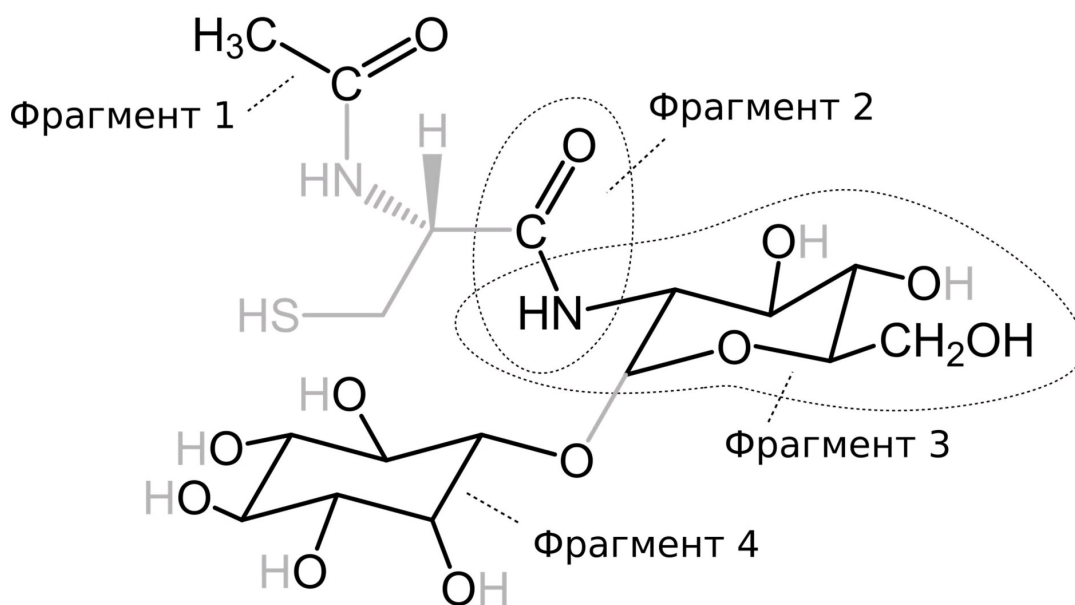
Для каждого из следующих утверждений укажите, является оно верным или неверным:

Ответ ученика

- ✓ Артериальное pCO_2 не изменится
- ✓ Артериальное pO_2 не изменится
- ✗ Общее содержание кислорода в артериальной крови не изменится
- ✗ В дальнейшем, клетки организма испытают тяжелую гипоксию вследствие недостаточности растворенного в крови кислорода
- ✗ Клетки организма испытают тяжелую гипоксию вследствие резкого, одномоментного с элиминацией эритроцитов, падения pO_2 в плазме
- ✗ Ни pO_2 , ни общее содержание кислорода в артериальной крови не изменится

Задание ID19 (Задача № 1281468)

Некоторым людям кажется, что биохимия – очень сложная наука, потому что ее изучение требует запоминания множества соединений. В частности, согласно *E. coli* Metabolome Database метаболом кишечной палочки (*Escherichia coli*) содержит как минимум 3755 малых молекул. Однако подобная позиция совершенно не верна! Дело в том, что многие биомолекулы синтезируются путем объединения относительно небольшого количества типовых звеньев, словно живые организмы играют в химический конструктор. На практике знание основных блоков метаболизма, а также способов их соединения позволяет достаточно уверенно ориентироваться в многообразии биологических веществ. На рисунке представлена одна из молекул, которая в больших количествах присутствует в цитоплазме микобактерий (*Mycobacterium*), в том числе – Палочки Коха (*Mycobacterium tuberculosis*), опаснейшего возбудителя туберкулеза. Мы выделили четыре фрагмента цветом (учтите, что некоторые атомы и связи остались обозначены серым). Обратите внимание, что фрагменты 2 и 3 пересекаются.



Внимательно рассмотрите рисунок, после чего выберите, какие утверждения являются верными, а какие – неверными:

Ответ ученика

- ✓ Углеродный фрагмент 1 может быть получен в ходе β-окисления жирных кислот
- ✗ В представленном соединении присутствует β-О-гликозидная связь
- ✓ Представленное соединение включает остаток аминокислоты цистеина, которая не является протеиногенной, поскольку находится в D-конфигурации
- ✗ Фрагмент 2 может быть обнаружен в белках, синтезированных на рибосомах
- ✓ Представленное соединение включает в свой состав остаток маннозы
- ✗ Фрагмент 4 может быть обнаружен в липидах

Время ответа: 19.03.2022 10:40:31

Баллы: 1 из 3

Задание ID20 (Задача № 1281470)

Одним из наиболее изучаемых явлений в современной науке является регулируемая клеточная смерть, поскольку она лежит в основе многих физиологических и патологических процессов. На рисунке изображены упрощенные события, которые связаны с тем, как клетки инициируют свою гибель. Обратите внимание на то, что далеко не все последовательные события соединены стрелками на схеме - мы предлагаем вам разобраться в их связи самостоятельно.

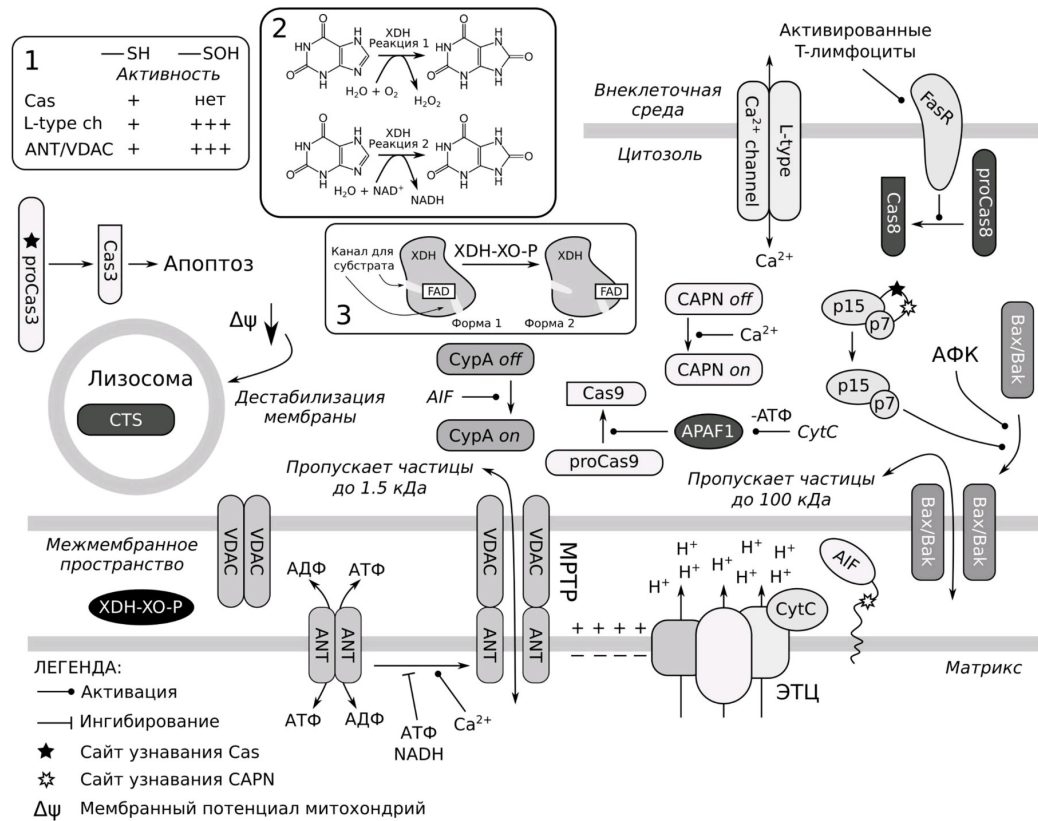
В рамке 1 вы можете видеть, как активность некоторых белков зависит от состояния остатков цистеина в их составе.

Рамка 2 изображает две реакции, которые способен катализировать цитозольный фермент XDH в одной из своих форм (мы умышленно не указываем соответствие форма/реакция).

Рамка 3 иллюстрирует конверсию формы 1 XDH в форму 2 под действием протеазы XDH-XO-P, в норме локализованной в митохондриях.

Cas – ферменты каспазы (протеазы); proCas – их неактивные формы; CTS – ферменты катепсины (мощные неспецифические протеазы); CAPN – протеазы кальпаины; CytC – цитохром с; MPTP – комплекс белков митохондриальной поры; CyрA – белок-активатор эндонуклеаз; ЭТЦ – электрон-транспортная цепь; АФК – активные формы кислорода; (-АТФ) над реакцией обозначает расход этого соединения в ходе процесса; считайте, что 1 кДа численно равен 1000 г/моль. Названия других белков мы умышленно не расшифровываем.

В тех случаях, когда процесс контролируют несколько факторов, они могут действовать независимо, а при совместном действии их эффекты суммируются. При решении задания не забывайте об осмотических эффектах, а также о том, что митохондрии служат одним из депо, поглощающим кальций при его повышении в цитозоле!



Для каждого из утверждений выберите, является оно верным или неверным:

Ответ ученика

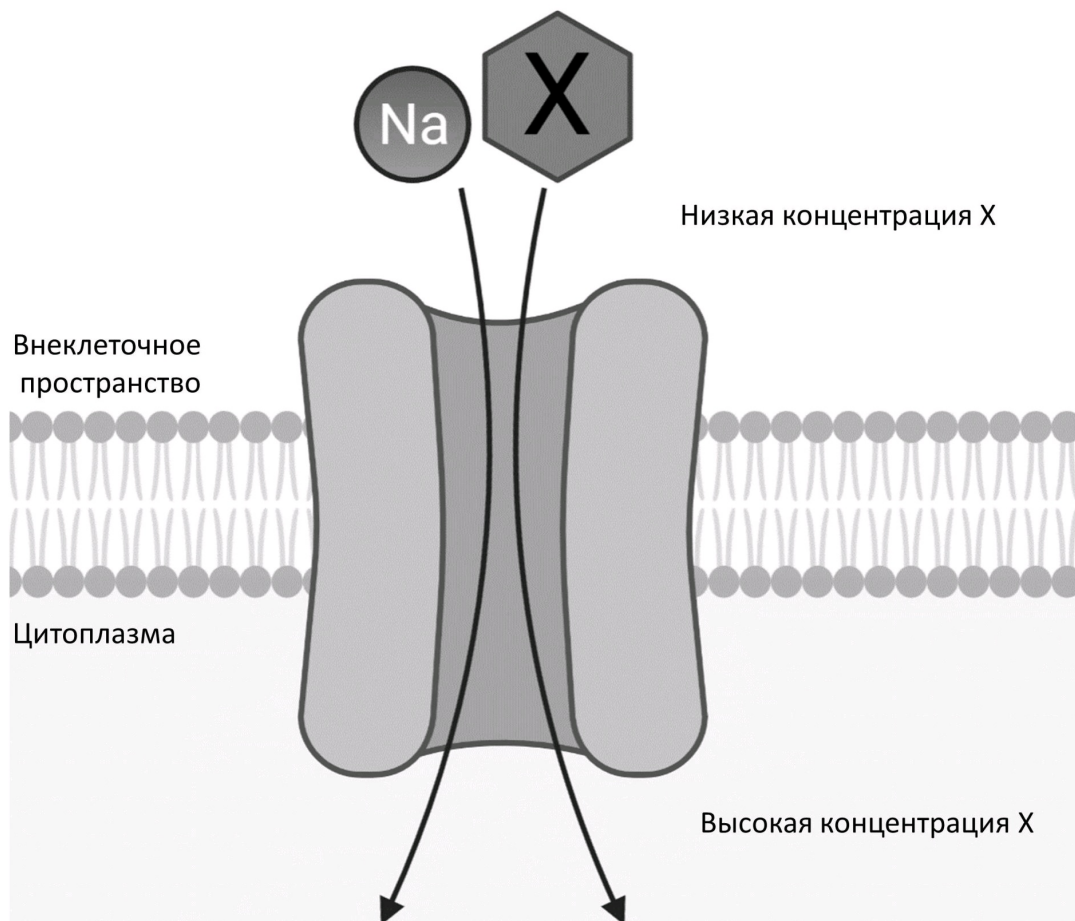
- ✓ В случае умеренного повышения АФК исключительно в матриксе, добавление ингибиторов катепсинов приведет к тому, что доля клеток, претерпевших смерть, снизится
- ✗ При увеличении концентрации Ca²⁺ в митохондрии, усилится ток катионов в матриксе, что в конечном итоге приведет к разрушению митохондриальной мембраны и к выходу цитохрома с в цитозоль даже при ингибировании Вах/Вак
- ✓ В тех случаях, когда энергетический метаболизм клетки существенно нарушен, эндогенные стимулы вызывают Cas-зависимый апоптоз
- ✓ Реакция 2, катализируемая XDH, является частью катаболизма нуклеотидов
- ✗ Окислители, которые полностью реагируют с компонентами клеточной мембраны и почти не проникают в цитозоль, будут вызывать Cas3-зависимую клеточную смерть
- ✓ При одновременном увеличении внутриклеточной концентрации Ca²⁺ и ингибировании каспаз, фрагментация ядерной ДНК не будет происходить из-за отсутствия Cas3-зависимого апоптоза

Время ответа: 19.03.2022 12:04:50

Баллы: 1 из 3

Задание ID25 (Задача № 1281487)

На рисунке изображена схема транспорта вещества X в клетку с помощью одного из типов транспортеров.



Проанализируйте представленную схему и для каждого из следующих утверждений укажите, является оно верным или неверным:

Ответ ученика

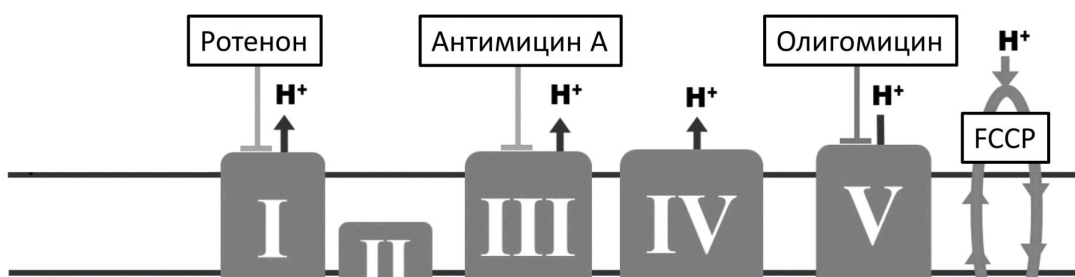
- ✓ Транспорт ионов натрия происходит по градиенту концентрации (из области с большей концентрацией в область с меньшей)
- ✓ Ингибирование транспортера SGLT2, подобного приведенному на схеме, способно предотвращать реабсорбцию глюкозы в нефронах, что может использоваться для лечения сахарного диабета II типа
- ✗ Вещество X транспортируется в клетку по механизму вторично-активного транспорта
- ✗ Вещество X может являться углекислым газом
- ✗ Увеличение концентрации ионов натрия во внеклеточной среде приведёт к снижению транспорта вещества X в клетку
- ✓ Тип транспортера, изображённый на схеме, может функционировать в кишечнике

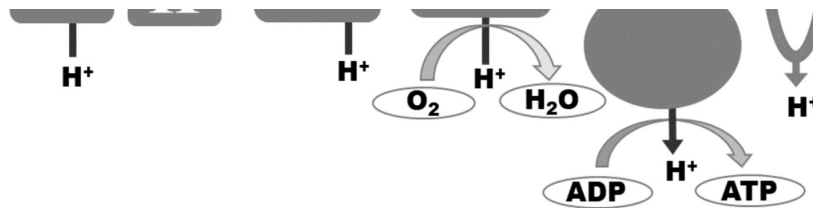
Время ответа: 19.03.2022 10:48:40

Баллы: 2.5 из 3

Задание ID26 (Задача № 1281489)

Дыхательная цепь митохондрий – один из основных путей синтеза АТФ в клетке. Использование различных модуляторов дыхательной цепи (см. рисунок ниже) позволяет рассчитать различные метаболические параметры.





Ротенон, антимицин А и олигомицин ингибируют соответственно комплексы I, III и V. FCCP является протонифором – он позволяет протонам свободно проникать через митохондриальную мембрану.

Изучите представленную схему и подумайте, как повлияет на работу дыхательной цепи добавление в клетку каждого из веществ. Для каждого из следующих утверждений укажите, является оно верным или неверным:

Ответ ученика

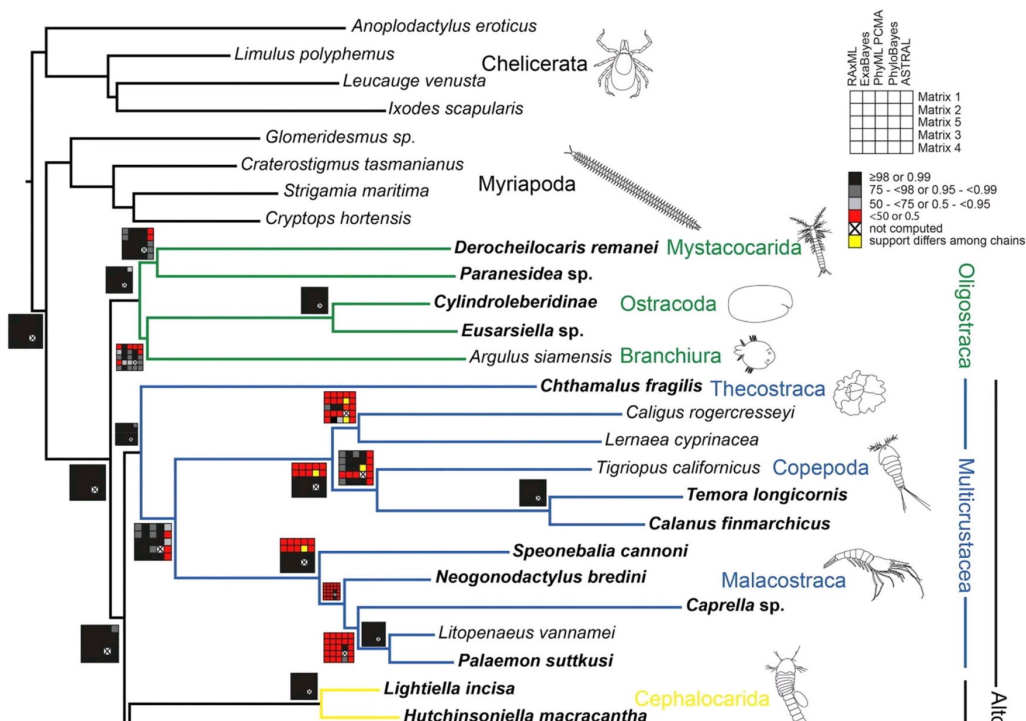
- ✗ Добавление антимицина А способствует продукции активных форм кислорода в митохондриях
- ✓ Добавление олигомицина повышает активность гликолиза в клетке
- ✗ Максимальное потребление кислорода достигается добавлением ротенона
- ✓ Добавление комбинации ротенона и антимицина А практически полностью подавляет работу дыхательной цепи
- ✓ Добавление FCCP ингибирует продукцию АТФ в дыхательной цепи
- ✓ Чтобы оценить, какой процент потребления кислорода клеткой связан с продукцией АТФ, необходимо добавить ротенон

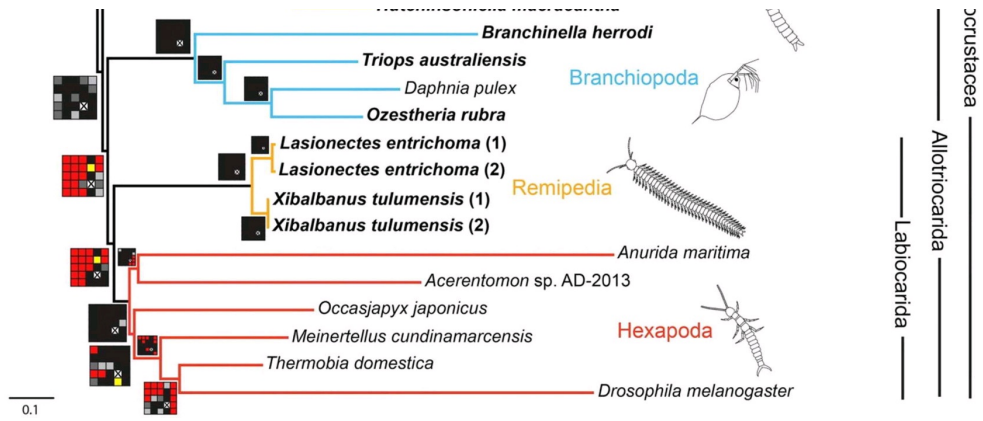
Время ответа: 19.03.2022 10:52:56

Баллы: 2 из 3

Задание ID31 (Задача № 1281503)

Относительно недавно было установлено, что насекомых (Insecta) следует рассматривать как сухопутную ветвь ракообразных (Crustacea). Это открытие изменило взгляды на эволюцию как ракообразных, так и насекомых, сформировав представление о таксоне Pancrustacea, который объединил ракообразных с шестиногими (Hexaroda, насекомые и их ближайшие родственники). Однако, несмотря на интенсивные исследования, точная картина родственных связей различных линий ракообразных еще не установлена. Ниже приведена филогения ракообразных и их ближайших родственников из типа членистоногие, построенная на основе большого объема геномных данных (Schwentner M. et al., 2017). Для каждого узла предлагаемого дерева приведена поддержка топологии в зависимости от применяемого метода вычислений и матрицы: черный цвет означает высокую поддержку, красный – низкую поддержку, а желтый - варьирование степени поддержки в разных итерациях методах. Если большое число разных методов с использованием разных матриц демонстрирует низкую поддержку, это означает высокую вероятность того, что топология в этом дереве в реальности может оказаться другой: имеющиеся данные не позволяют утверждать истинность этой топологии.





Проанализируйте представленную схему и для каждого из следующих утверждений укажите, является оно верным или неверным:

Ответ ученика

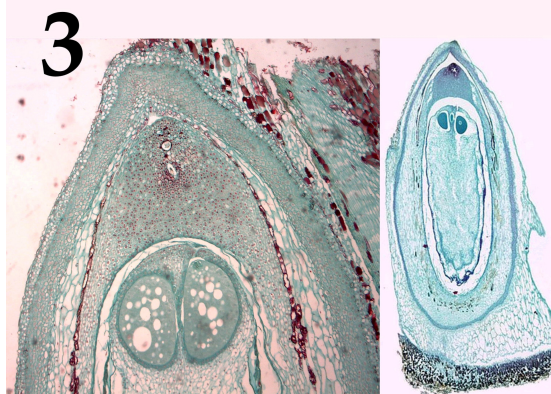
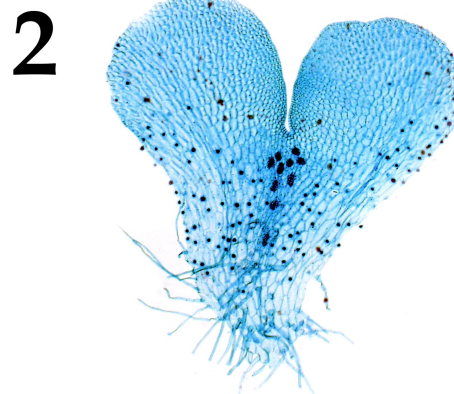
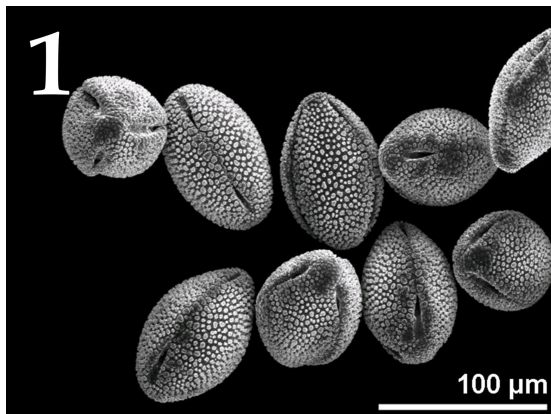
- ✓ Таксон Mandibulata, объединяющий многоножек (Myriapoda) и ракообразных в широком смысле (включая шестиногих), является монофилетическим
- ✓ Узел, в котором расходятся ветви Ремипедий (Remipedia) и Шестиногих (Hexapoda), имеет низкую поддержку
- ✓ Согласно топологии представленного дерева Ремипедии (Remipedia) являются сестринской к группе к Шестиногим (Hexapoda)
- ✓ Высшие раки (Malacostraca) не являются ближайшими среди ракообразных родственниками Насекомым
- ✓ Низкие поддержки топологии дерева в основании Шестиногих (Hexapoda) позволяют предположить возможную немонофилетичность таксона
- ✗ Представленные данные позволяют рассматривать группу Cephalocorida как вероятных предков насекомых

Время ответа: 19.03.2022 10:59:47

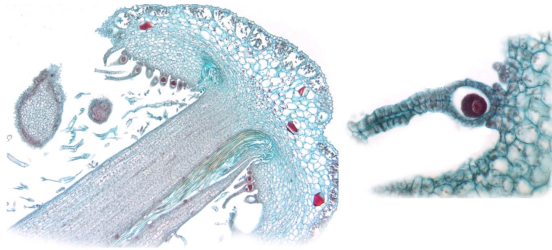
Баллы: 2.5 из 3

Задание ID34 (Задача № 1281512)

На фотографиях ниже показаны структуры, относящиеся к генеративной сфере высших растений (*Embryophyta*):



5



После данной формулировки задания приведены три столбца элементов для сопоставления:

В левом столбце приведен список характеристик объекта (список избыточен – в нем есть лишние характеристики).

В среднем столбце указаны номера фотографий (сами фото приведены выше).

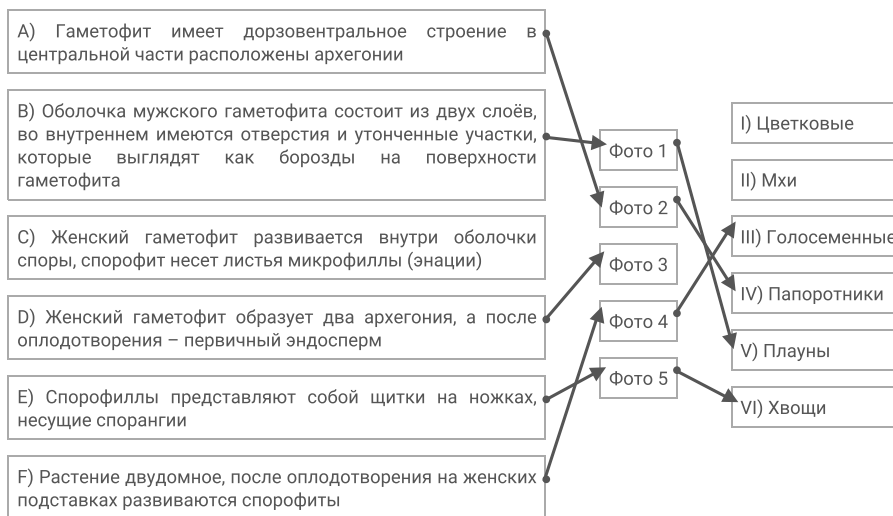
В правом столбце приведен список групп растений (список избыточен - в нем есть лишние названия групп).

Соотнесите характеристики из списка с соответствующими им объектами на каждой из фотографии, а также с названиями групп растений, для которых они характерны.

Каждый элемент из среднего столбца можно соединить стрелкой только с одним элементом в левом столбце и/или в правом столбце. Каждая стрелка должна быть уникальной, т.е. провести две стрелки от двух элементов среднего столбца к одному и тому же элементу левого (или правого) столбца нельзя!

Для того, чтобы провести стрелку перетяните мышкой элемент к которому вы проводите стрелку вверх элемента от которого должна идти стрелка и отпустите. Чтобы отменить стрелку между элементами повторите их перемещение.

Ответ ученика

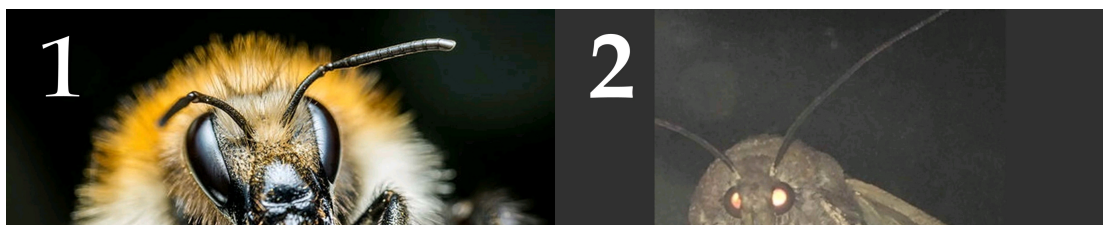


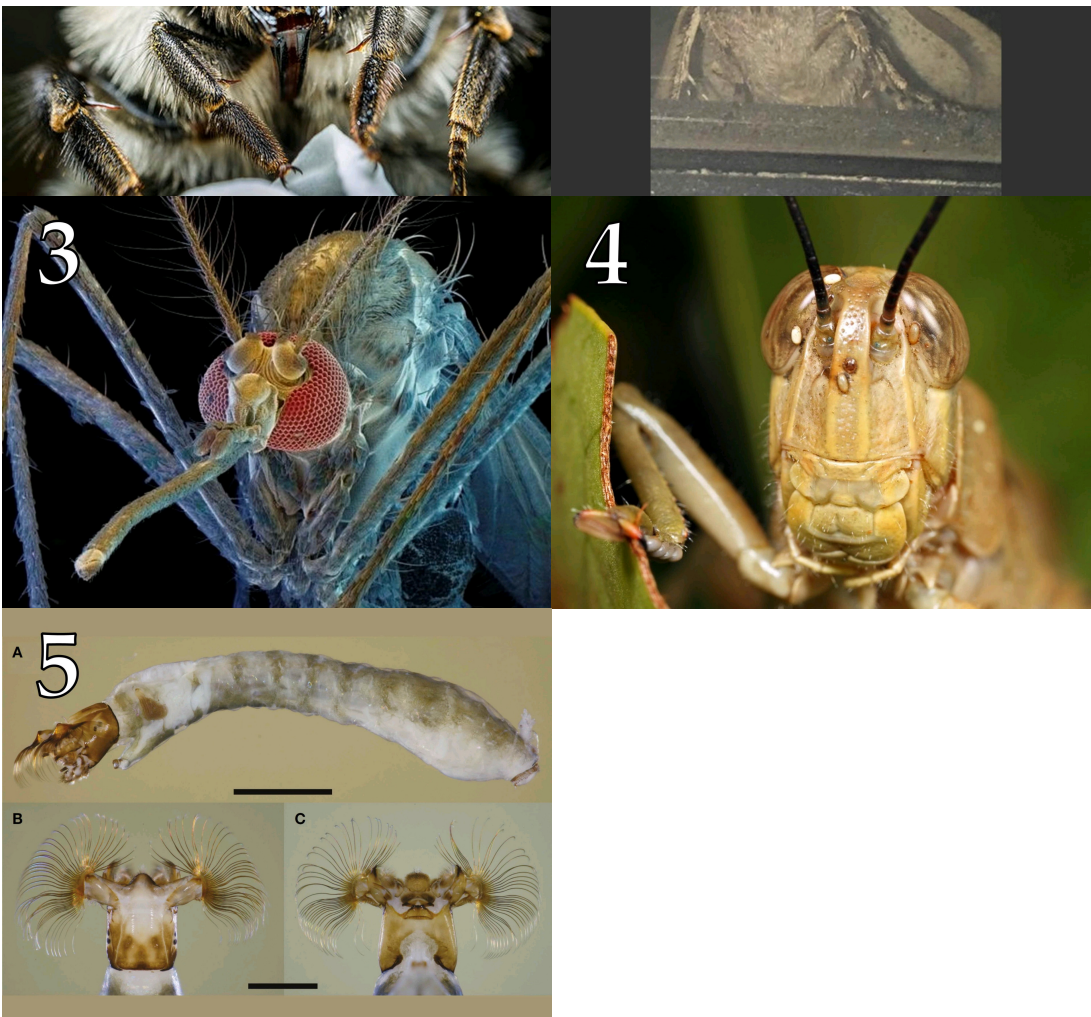
Время ответа: 19.03.2022 11:08:28

Баллы: 2 из 5

Задание ID36 (Задача № 1281519)

Ниже приведены фотографии различных насекомых:





После данной формулировки задания приведены три столбца элементов для сопоставления:

В левом столбце приведен список систематических групп (отряды или подотряды) насекомых (список избыточен – в нем есть лишние названия).

В среднем столбце указаны номера фотографий (сами фото приведены выше).

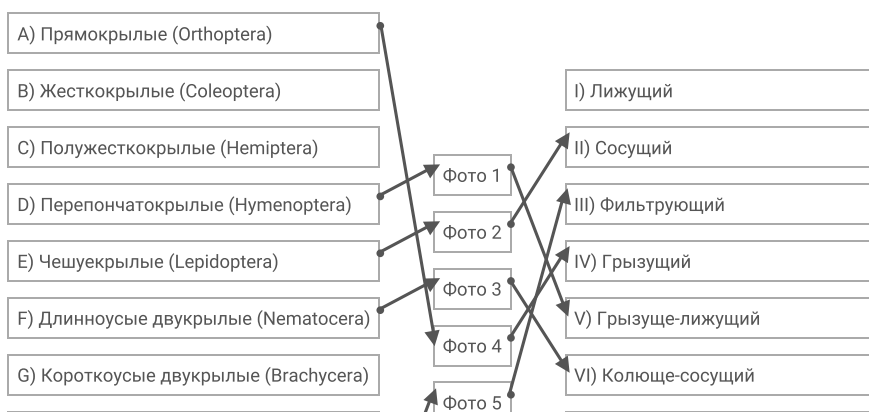
В правом столбце приведен список типов ротовых аппаратов (список избыточен – в нем есть лишние названия).

Загляните в глаза этим удивительным созданиям и соотнесите «портреты» насекомых (Insecta) с систематическими группами, к которым они относятся и типами имеющихся у них ротовых аппаратов.

Каждый элемент из среднего столбца можно соединить стрелкой только с одним элементом в левом столбце и/или в правом столбце. Каждая стрелка должна быть уникальной, т.е. провести две стрелки от двух элементов среднего столбца к одному и тому же элементу левого (или правого) столбца нельзя!

Для того, чтобы провести стрелку перетяните мышкой элемент к которому вы проводите стрелку поверх элемента от которого должна идти стрелка и отпустите. Чтобы отменить стрелку между элементами повторите их перемещение.

Ответ ученика



H) Таракановые (Blattodea)

I) Блохи (Siphonaptera)

J) Стрекозы (Odonata)

VII) Режуще-сосущий

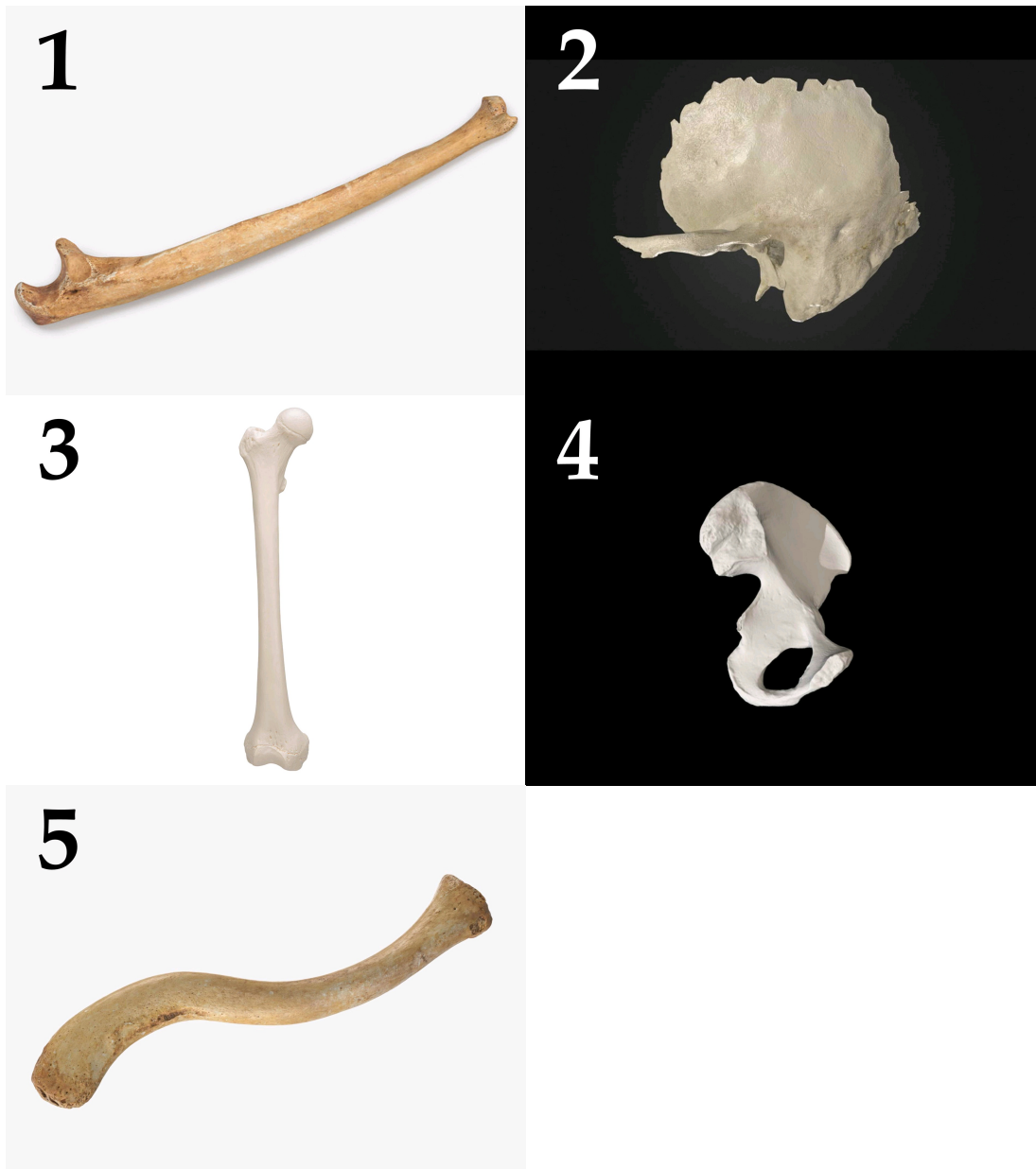
VIII) Хватательный (типа «маска»)

Время ответа: 19.03.2022 11:12:18

Баллы: 4.5 из 5

Задание ID38 (Задача № 1281525)

На фотографиях ниже изображены различные кости человека (масштаб не соблюден):



После данной формулировки задания приведены три столбца элементов для сопоставления:

В левом столбце приведен список названий костей (список избыточен – в нем есть лишние названия).

В среднем столбце указаны номера фотографий (сами фото приведены выше).

В правом столбце приведен список названий мышц (список избыточен – в нем есть лишние названия).

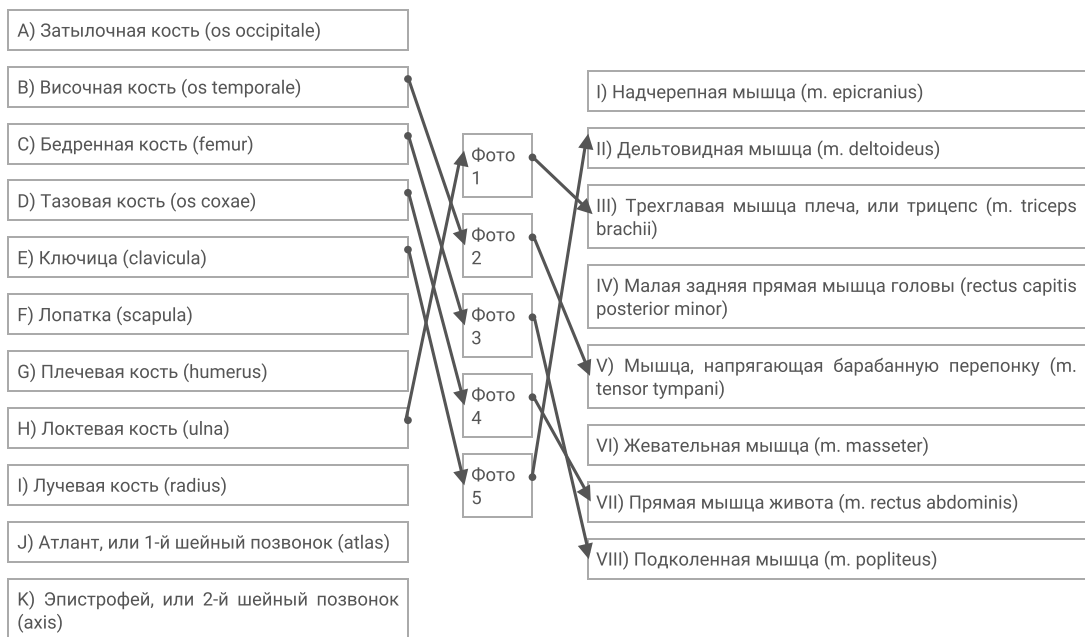
Определите название каждой из костей и соотнесите её с конкретной мышцей, которая к ней прикрепляется, из предложенного списка.

Каждый элемент из среднего столбца можно соединить стрелкой только с одним элементом в левом столбце и/или в правом столбце. Каждая стрелка должна быть уникальной, т.е. провести две стрелки от двух элементов среднего

столбца к одному и тому же элементу левого (или правого) столбца нельзя!

Для того, чтобы провести стрелку перетяните мышкой элемент к которому вы проводите стрелку поверх элемента от которого должна идти стрелка и отпустите. Чтобы отменить стрелку между элементами повторите их перемещение.

Ответ ученика



Время ответа: 19.03.2022 11:18:33

Баллы: 5 из 5

Задание ID42 (Задача № 1281538)

Большинство клеток человека несут диплоидный набор хромосом, однако в результате прохождения различных фаз клеточного деления, может меняться как количество хромосом в клетке – плоидность клетки (n), так и количество нитей ДНК (c), причём эти значения не всегда совпадают.

После данной формулировки задания приведены три столбца элементов для сопоставления:

В левом столбце приведен список событий, происходящих во время различных фаз (список избыточен – в нем есть лишние события).

В среднем столбце указаны названия фаз деления.

В правом столбце приведен список количества хромосом (плоидность) и нитей ДНК в клетке (список избыточен – в нем есть лишние значения).

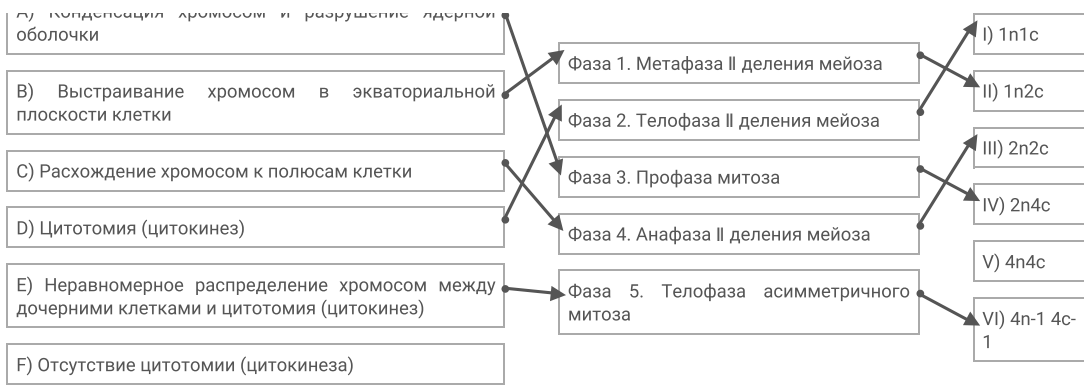
Соотнесите фазу клеточного деления с событием, происходящим во время этой фазы, и количеством хромосом (плоидностью) и нитей ДНК.

Каждый элемент из среднего столбца можно соединить стрелкой только с одним элементом в левом столбце и/или в правом столбце. Каждая стрелка должна быть уникальной, т.е. провести две стрелки от двух элементов среднего столбца к одному и тому же элементу левого (или правого) столбца нельзя!

Для того, чтобы провести стрелку перетяните мышкой элемент к которому вы проводите стрелку поверх элемента от которого должна идти стрелка и отпустите. Чтобы отменить стрелку между элементами повторите их перемещение.

Ответ ученика

A) Конденсация хромосом и разрушение ядерной



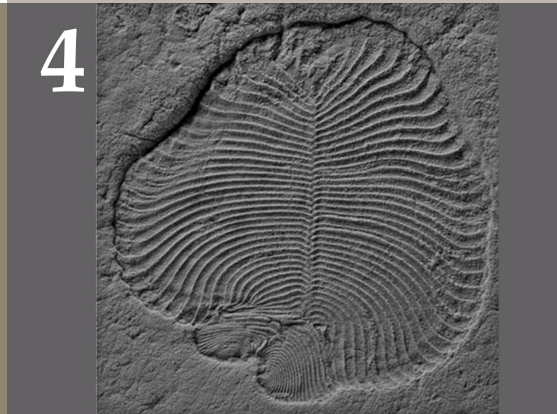
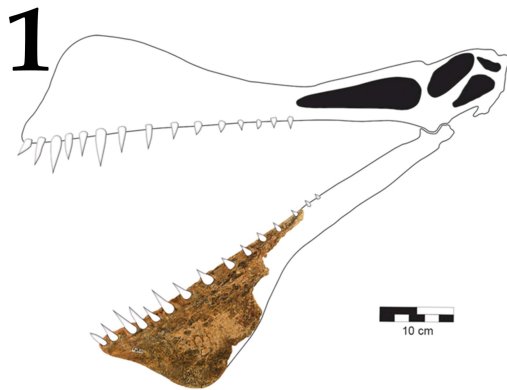
Время ответа: 19.03.2022 11:20:43

Баллы: 5 из 5

Задание ID44 (Задача № 1281542)

Палеонтологам часто приходится иметь дело с обрывочными сведениями о живых организмах. Иногда реконструкция всего облика древнего животного строится на основе фрагментов костей и сравнения с возможными родственниками. Кроме того, большая часть палеонтологического материала представлена следами жизнедеятельности организмов.

Ниже приведены фотографии различных палеонтологических материалов:



После данной формулировки задания приведены три столбца элементов для сопоставления:

В левом столбце приведен список названий эр.

В среднем столбце указаны номера фотографий (сами фото приведены выше).

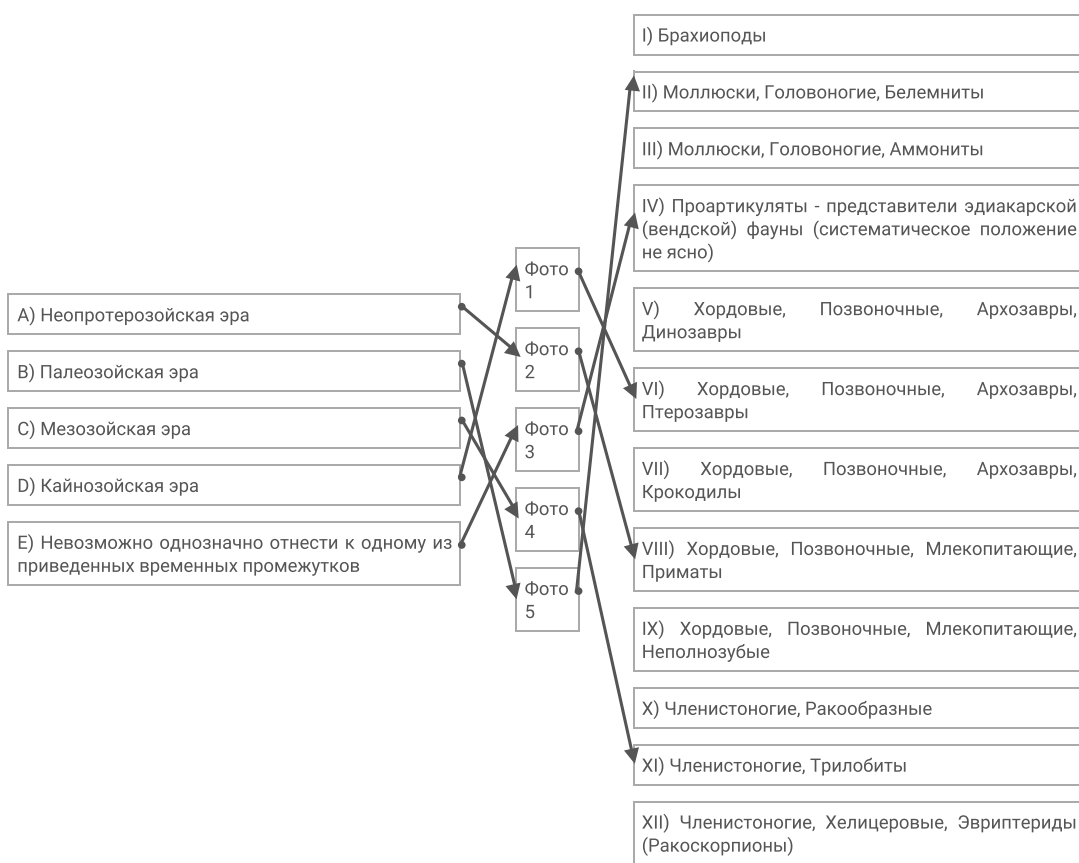
В правом столбце приведен список возможных систематических положений животных (список избыточен – в нем есть лишние элементы).

Проанализируете представленные фотоматериалы и сделаете вывод о возможной таксономической принадлежности животного и вероятном отрезке геохронологической школы, в котором можно обнаружить представителей этого таксона.

Каждый элемент из среднего столбца можно соединить стрелкой только с одним элементом в левом столбце и/или в правом столбце. Каждая стрелка должна быть уникальной, т.е. провести две стрелки от двух элементов среднего столбца к одному и тому же элементу левого (или правого) столбца нельзя!

Для того, чтобы провести стрелку перетяните мышкой элемент к которому вы проводите стрелку поверх элемента от которого должна идти стрелка и отпустите. Чтобы отменить стрелку между элементами повторите их перемещение.

Ответ ученика



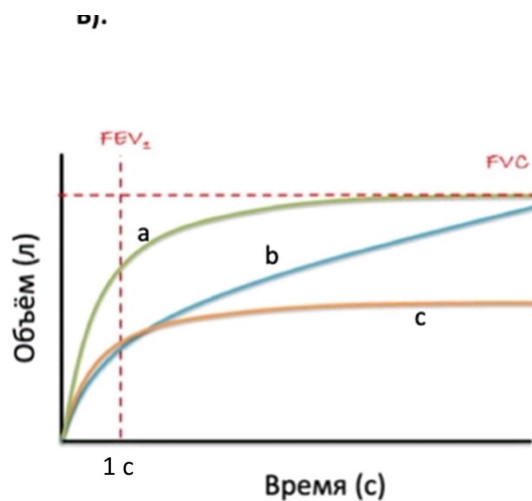
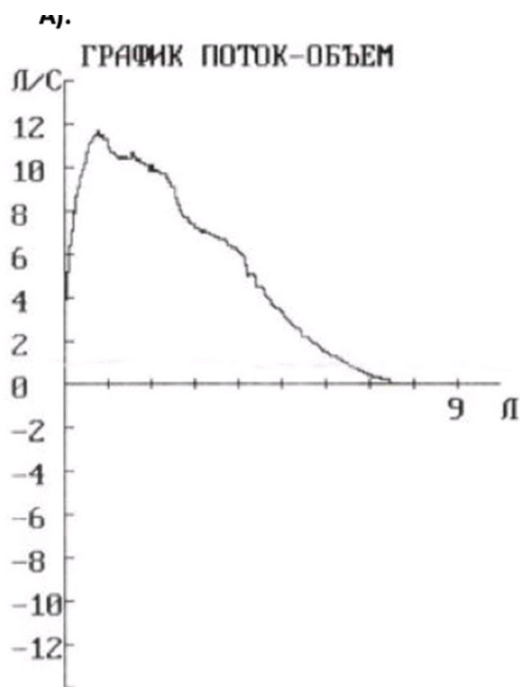
Время ответа: 19.03.2022 11:26:34

Баллы: 1 из 5

Задание ID49 (Задача № 1281549)

Спирометрия – метод оценки функционального состояниях дыхательных путей, при котором пациент выполняет максимально сильный выдох после максимально глубокого вдоха. С помощью данного маневра измеряют форсированную жизненную емкость легких (ФЖЕЛ, FVC) и показатели объемной скорости воздушного потока.

Клинически наиболее важным является максимальный объем воздуха, который человек может выдохнуть за первую секунду маневра – ОФВ1 (FEV1). Объем воздуха, выдыхаемый за первую секунду, представляет собой достаточно постоянную долю от ФЖЕЛ независимо от размера легких.



Выделяют два основных типа нарушений дыхания: обструктивный (из-за диффузного уменьшения просвета дыхательных путей – например, при астме) и рестриктивный (из-за уменьшения объема функциональной легочной паренхимы – например, при удалении части легкого или при замещении части легкого фиброзной тканью).

Ответьте на следующие подвопросы:

- 1) Взгляните на график А и рассчитайте: ФЖЕЛ; МОС₂₅, МОС₅₀, МОС₇₅ (максимальные объемные скорости экспираторного потока на разных уровнях ФЖЕЛ – 25%, 50% и 75%, соответственно); ПОС (пиковая объемная скорость выдоха);
- 2) Взгляните на графики на рис. Б. Соотнесите графики (а, b, c) с паттернами дыхательной функции (норма, обструкция, рестрикция);
- 3) Для того чтобы различить, что явилось причиной снижения ОФВ₁ (рестрикция или обструкция), – рассчитывают отношение ОФВ₁/ФЖЕЛ, или индекс Тиффно. Как объяснить с физиологической точки зрения различие в данном индексе при обструктивных и рестриктивных нарушениях дыхания?
- 4) При исследовании функции дыхания зачастую выполняется также бронходилатационный тест – повторная спирометрия после ингаляции бронходилататора. Изменяются ли (и если да, то каким образом) показатели ОФВ₁, ФЖЕЛ и индекс Тиффно у пациента с астмой после выполнения бронходилатационного теста по сравнению с обычной спирометрией.

При внесении ответа в поле ниже, пожалуйста, сохраняйте нумерацию подвопросов на которые вы даете ответы!

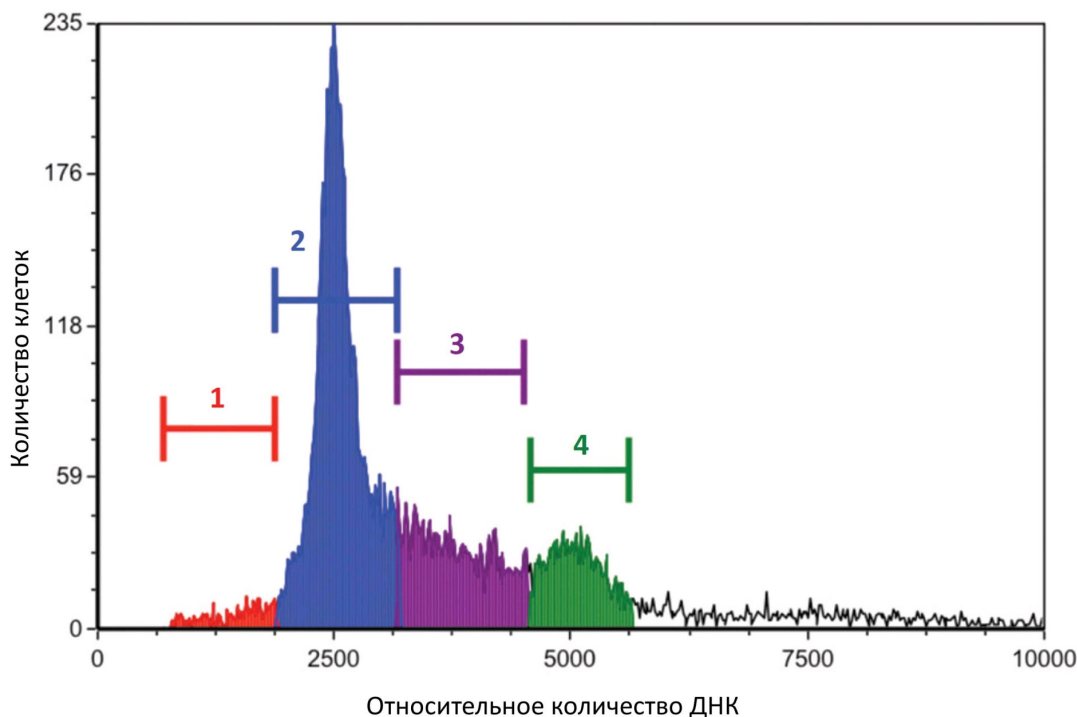
Ответ ученика

1. ФЖЕЛ: 7,5 л
 $7,5 * 0,25 = 1,875$ МОС₂₅ = 10,2
 $7,5 * 0,5 = 3,75$ МОС₅₀ = 7
 $7,5 * 0,75 = 5,625$ МОС₇₅ = 2
 ПОС = 12 л/с
2. норма а
 обструкция b
 рестрикция c
3. Предположительно, при обструктивном нарушении индекс Тиффно будет больше, чем при рестриктивном, и будет ближе к норме. Так как при обструктивном нарушении заметно ограничена скорость выдоха и количество воздуха, которое может пройти по дыхательным путям в единицу времени. В то время как при рестриктивном нарушении, скорость выдоха не ограничена, однако ограничен общий объем воздуха, находящегося в легких, что выражается в отклонении от нормы через большее количество времени, чем одна секунда, в первую очередь.
4. Да изменяются такие показатели как ОФВ₁ и индекс Тиффно (оба показателя увеличиваются), становятся ближе к норме вследствие расширения диаметра бронхов. ФЖЕЛ остается неизменным, так как такая процедура не может увеличить количество воздуха, вмещаемое легкими.

Время ответа: 19.03.2022 11:44:49

Баллы: 9 из 10

Окрашивание клеток флуоресцентным красителем йодидом пропидия позволяет оценить количество ДНК в клетке. На рисунке вы видите гистограмму распределения соматических клеток с различным количеством ДНК. По ней можно определить процент популяции клеток, находящихся в различных фазах клеточного цикла. Область 2 на рисунке соответствует G1-фазе клеточного цикла.



Ответьте на следующие подвопросы:

- 1) Какой фазе клеточного цикла соответствует область гистограммы 3?
- 2) В какой области гистограммы находятся клетки в фазе G0?
- 3) В какой области гистограммы находятся клетки, делящиеся митозом?
- 4) К каким изменениям гистограммы приведёт обработка клеток нокадазолом, который нарушает полимеризацию микротрубочек?
- 5) О чём свидетельствует увеличение содержания клеток в области 1?

При внесении ответа в поле ниже, пожалуйста, сохраняйте нумерацию подвопросов на которые вы даете ответы!

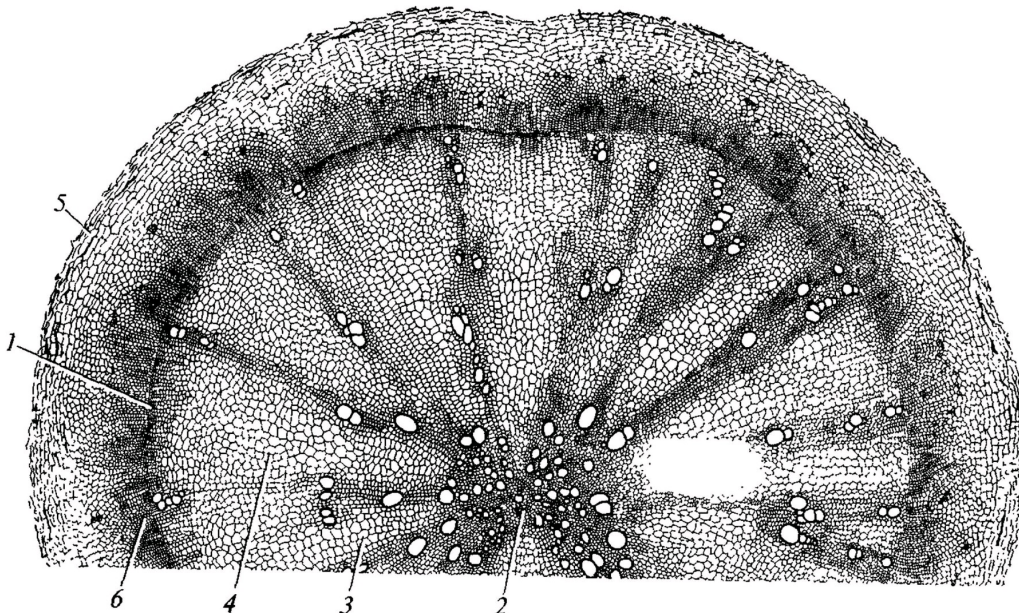
Ответ ученика

- 1) S-фазе, так как заметно постепенное увеличение количества клеток с большим содержанием ДНК, что указывает на репликацию.
- 2) В правой части области гистограммы 2, так как клетки из G1-фазы могут уходить в G0-фазу.
- 3) В области гистограммы 1, так как здесь их довольно небольшое количество, и в них содержится мало ДНК.
- 4) К увеличению количества клеток в области 1, так как меньше клеток успешно будут заканчивать стадию митоза, и, соответственно, уменьшению количества клеток на других областях диаграммы.
- 5) Все клетки, проходящие стадию митоза, будут содержать примерно равное количество ДНК, при этом ее будет намного меньше, чем в остальных клетках. Вследствие уменьшения содержания ДНК на одну клетку в ходе митоза.

Время ответа: 19.03.2022 11:58:37

Баллы: 3 из 10

На рисунке показан поперечный срез одного из видоизменённых растительных органов.



Для каждого утверждения укажите, является оно верным или неверным для данного органа:

Ответ ученика

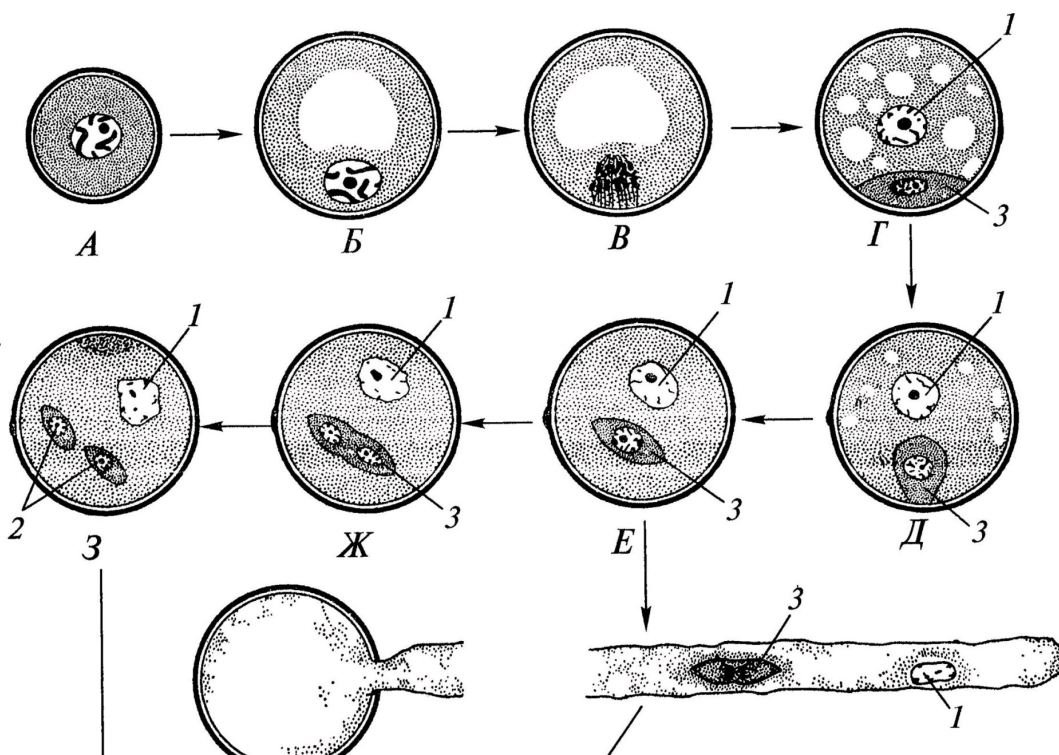
- ✓ Это поперечный срез видоизменённого корня
- ✗ Этот орган часто встречается у растений, обитающих на заболоченной почве
- ✗ Под цифрой 2 показана паренхима сердцевины
- ✓ Под цифрой 5 показана эпидерма
- ✗ Основная функция данного органа – поглощение воды из почвы
- ✗ Данный орган принадлежит однодольному растению

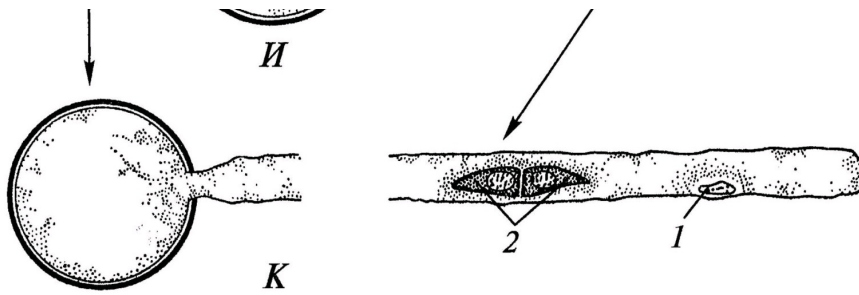
Время ответа: 19.03.2022 13:06:08

Баллы: 2.5 из 3

Задание ID5 (Задача № 1281338)

На схеме показаны варианты развития мужского гаметофита (пыльцевого зерна) у цветковых растений. Начальная стадия (А) – микроспора.





Проанализировав схему, укажите для каждого утверждения, является оно верным или неверным:

Ответ ученика

- ✗ Трёхклеточное пыльцевое зерно прорастает на стадии E
- ✗ Структуры под цифрой 2 являются гаплоидными
- ✓ Под цифрой 3 показана спермиогенная клетка
- ✗ Под цифрой 2 показаны спермии
- ✗ При прорастании пыльцевого зерна спермиогенная клетка образует пыльцевую трубку
- ✓ Структура под цифрой 3 является диплоидной

Время ответа: 19.03.2022 13:13:59

Баллы: 1.5 из 3

Задание ID6 (Задача № 1281340)

На молекулярно-филогенетическом дереве цветковых растений (по Stevens, P.F., www.mobot.org) голубым цветом отмечены порядки, в которые входят растения-источники синей краски: вайда красильная (*Isatis tinctoria* L.) и индигофера красильная (*Indigofera tinctoria* L.).



Индигофера красильная
(*Indigofera tinctoria* L.)



Вайда красильная
(*Isatis tinctoria* L.)

Обозначения:

monocots – однодольные;

eudicots – высшие двудольные;

magnoliids – магнолииды или примитивные двудольные;

commelinids – коммелиниды;

rosids – розиды;

asterids – астериды;

rosidI/Fabidae – фабиды;

rosidII/Malvidae – мальвиды;

asteridI – астериды I;

asteridII – астериды II;

Проанализируйте дерево и укажите для каждого утверждения, является оно верным или неверным:

Ответ ученика

- ✗ Вайда и индигофера являются однодольными растениями
- ✗ Если объединить порядки *Fabales* и *Brassicales*, то вместе они образуют монофилетическую группу
- ✗ Индигофера входит в группу rosidII/Malvidae
- ✗ Вайда и индигофера имеют спайнолепестный венчик
- ✓ Вайда входит в группу rosids
- ✓ Цветок индигоферы является зигоморфным

Время ответа: 19.03.2022 13:13:02

Баллы: 3 из 3

Задание ID11 (Задача № 1281354)

Известно, что у растительноядных млекопитающих пищеварительная система, в частности её отдельные органы, очень сложно устроены. Перед вами на фото представлена внутренняя поверхность одного из отделов такого органа.



Проанализируйте представленное фото и для каждого из следующих утверждений укажите, является оно верным или неверным:

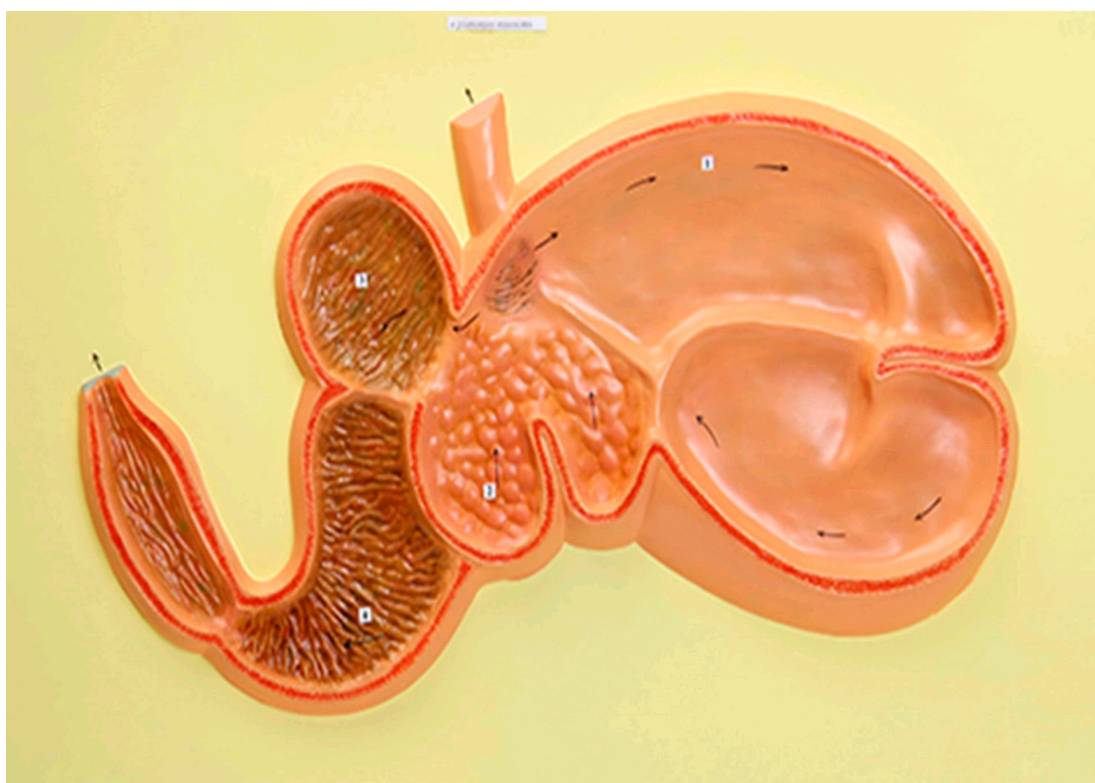
- ✓ Это внутренняя поверхность отдела «книжка»
- ✗ Это внутренняя поверхность сычуга, который является самым большим отделом у жвачных парнокопытных
- ✓ Из отдела «сычуг» пища попадает обратно в пищевод на повторное пережёвывание
- ✓ Самым большим отделом многокамерного желудка у взрослых жвачных является рубец
- ✗ Многокамерный желудок является эволюционным приспособлением для переваривания растительных белков и свойственен представителям семейства Свиные (Suidae)
- ✓ Рубец, сетка и книжка имеют общее название «преджелудок»

Время ответа: 19.03.2022 13:16:48

Баллы: 3 из 3

Задание ID12 (Задача № 1281357)

Известно, что строение определённого органа напрямую связано с его функцией. Перед вами на рисунке схематично изображён один из органов позвоночных.



Проанализируйте рисунок и для каждого из следующих утверждений укажите, является оно верным или неверным:

Ответ ученика

- ✗ Это разрез ротовой полости коровы
- ✓ Многокамерный желудок свойственен НЕ всем травоядным
- ✗ Основное назначение этого органа - выведение продуктов метаболизма из организма
- ✗ Это 4-х камерное сердце млекопитающих
- ✓ Входное и выходное отверстия закрываются при помощи сфинктеров, регулируемых вегетативной нервной системой
- ✓ Это полый мышечный орган

Время ответа: 19.03.2022 13:18:28

Баллы: 3 из 3

Задание ID17 (Задача № 1281463)

Иван-Царевич устроил международный конкурс красоты для лягушек и жаб, чтобы найти среди них

заколдованную Царевну. В финал вышло 5 красивых, но ядовитых претенденток:

Амазонская
двухцветная лягушка
(*Phyllomedusa bicolor*)



ДЕРМОРФИН
Агонист мю-опиоидных
рецепторов

Аргентинская песочная
жаба (*Rhinella arenarum*)



АРЕНОБУФАГИН
Блокатор
Na⁺/K⁺-насоса

Эквадорская
Трехцветная лягушка
(*Epipedobates anthonyi*)



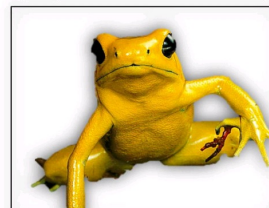
ЭПИБАТИДИН
Неселективный агонист
ацетилхолиновых рецепторов

Колорадская речная
жаба (*Incilius alvarius*)



БУФОТЕНИН
Агонист серотониновых
рецепторов

Колумбийская
золотая лягушка
(*Phyllobates terribilis*)



БАТРАХОТОКСИН
Ингибитор инактивации
потенциал-зависимых
Na⁺-каналов

Царевич знал, что целовать ядовитых лягушек и жаб очень опасно, но забыл, какие признаки отравления могут появиться после общения с каждой из претенденток. Помогите Царевичу вспомнить их. Для каждого из следующих утверждений укажите, является оно верным или неверным:

Ответ ученика

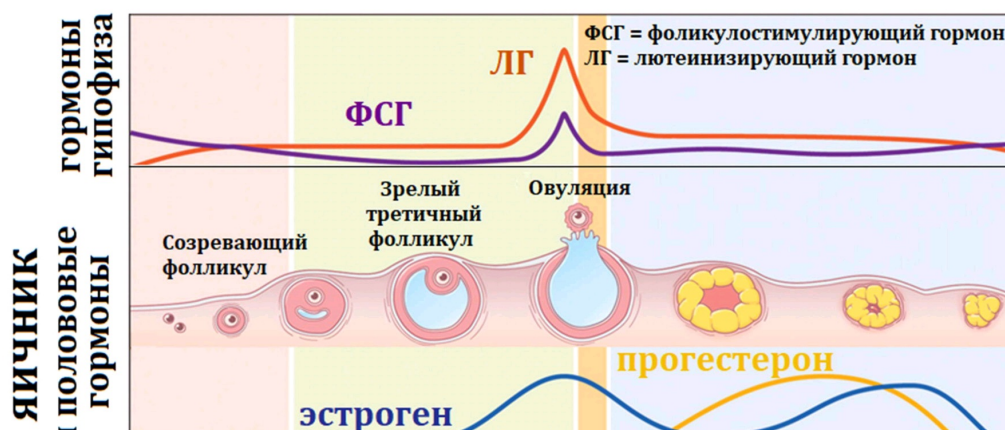
- ✓ Батрахотоксин вызывает эйфорию, манию, диарею, дрожание конечностей
- ✓ Эпibatидин вызывает сердечные аритмии, диарею, галлюцинации
- ✗ Дерморфин вызывает центральную остановку дыхания, сужение зрачков и запоры
- ✗ Аренобуфагин может потенциально использоваться для уничтожения раковых клеток
- ✓ Дерморфин может потенциально использоваться как обезболивающее средство
- ✗ Буфотенин вызывает эйфорию, манию, диарею, дрожание конечностей

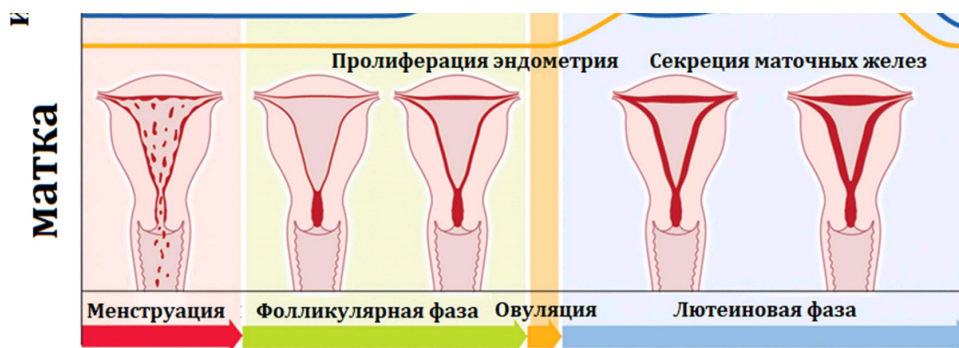
Время ответа: 19.03.2022 13:22:18

Баллы: 0.5 из 3

Задание ID18 (Задача № 1281465)

Женский менструальный цикл – это сложный физиологический процесс, состоящий из синхронизированных циклических изменений в промежуточном головном мозге, яичниках, матке:





Соответственно, отсутствие менструаций (аменорея) может быть вызвано патологией промежуточного мозга, яичников или матки. Для выяснения причины аменореи производят функциональные пробы: с изолированным введением прогестерона, либо с последовательным введением эстрогена и прогестерона. Гормоны вводятся в организм извне, но с физиологическими дозировками и длительностью.

Для каждого из следующих утверждений укажите, является оно верным или неверным:

Ответ ученика

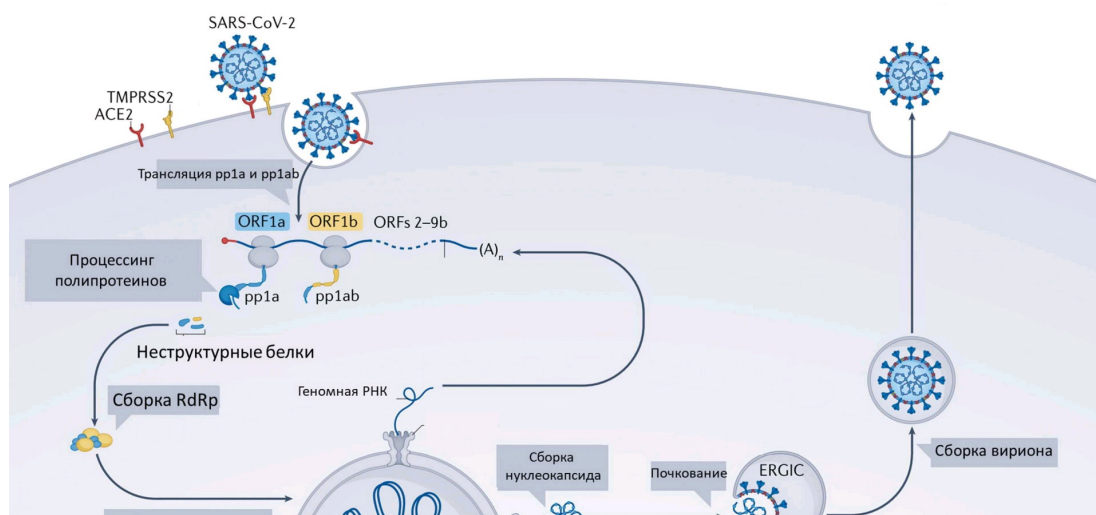
- ✓ Наступление менструации после изолированного введения прогестерона указывает на стойкое отсутствие овуляции зрелого фолликула
- ✓ Наступление менструации при последовательном введении эстрогена и прогестерона может возникать при патологии эндометрия матки
- ✓ Появление менструации после эстроген-прогестероновой пробы при низком уровне ФСГ указывает на патологию промежуточного мозга
- ✓ При стойком отсутствии овуляции зрелого фолликула введение прогестерона приведет к скудным менструациям из-за гипоэстрогении
- ✗ Отсутствие менструации после изолированного введения прогестерона может возникать при гиперэстрогении
- ✗ Недостаточная продукция прогестерона при сохранной продукции эстрогена – это фактор риска злокачественной пролиферации клеток эндометрия

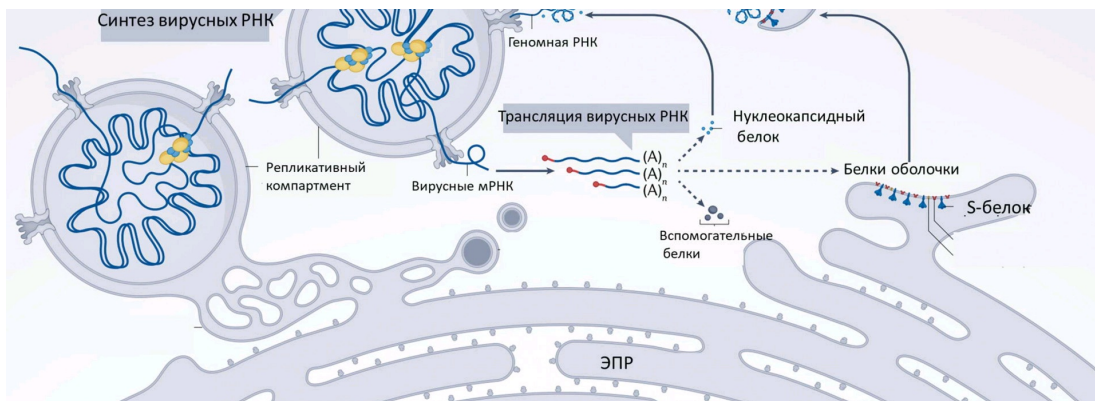
Время ответа: 19.03.2022 13:27:55

Баллы: 1.5 из 3

Задание ID22 (Задача № 1281476)

На рисунке показан жизненный цикл коронавируса SARS-CoV-2. Для проникновения в клетку вирус своим S-белком взаимодействует с белком ACE2, расположенным на мембране клетки. Кроме того, для слияния вируса с мембраной клетки необходимо расщепление вирусного S-белка клеточной протеиназой TMPRSS2. В цитоплазме происходит трансляция вирусных полипротеинов pp1a и pp1ab, которые затем нарезаются вирусными протеиназами на отдельные неструктурные белки, часть из которых образует вирусную РНК-полимеразу (RdRp), осуществляющую репликацию вирусной геномной РНК и синтез вирусных мРНК. Синтез вирусных РНК идет в специальном репликативном компартменте, который собирается в клетке под действием вирусных белков. После трансляции вирусных структурных белков происходит сборка вирионов, которые покидают клетку. Расшифровка аббревиатур: ORF – открытая рамка считывания, ERGIC – компартмент, включающий везикулы от эндоплазматического ретикулума, направляющиеся в комплекс Гольджи.





Рассмотрите схему и решите, какие вещества могут использоваться в качестве препаратов, блокирующих жизненный цикл SARS-CoV-2? Для каждого предложенного вещества укажите, подходит оно (отметьте, как «верно») или нет (отметьте, как «неверно»):

Ответ ученика

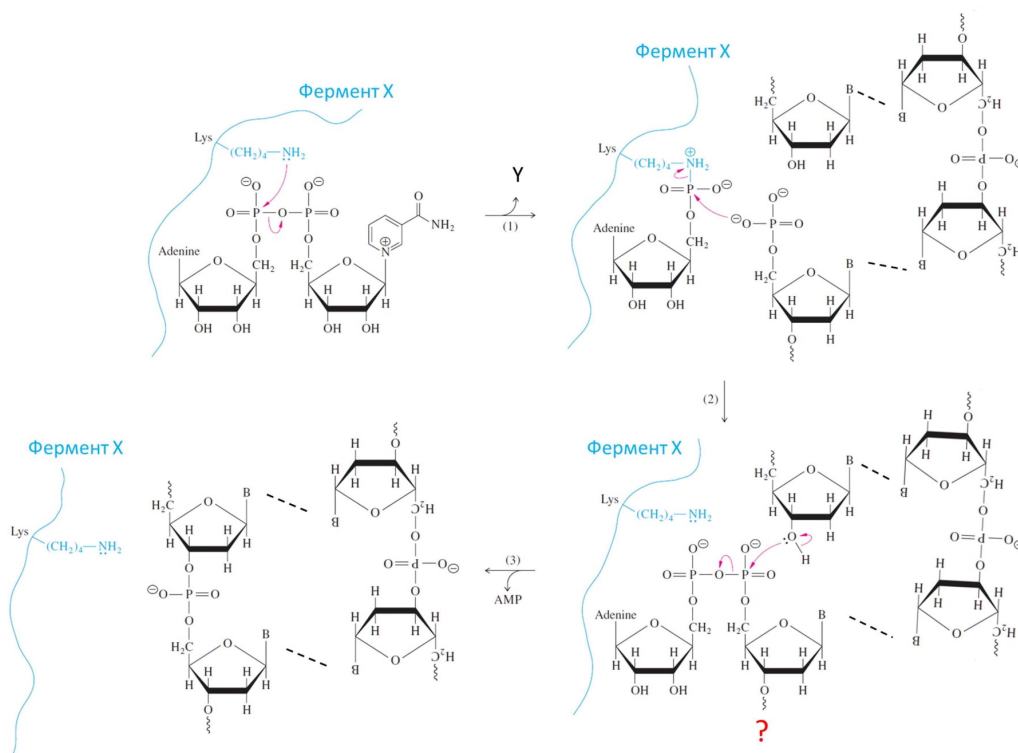
- ✓ Антитела, блокирующие S-белок
- ✓ Растворимая форма внеклеточного домена ACE2
- ✓ Ингибиторы взаимодействия нуклеокапсидного белка с РНК
- ✗ Антибиотик пенициллинового ряда
- ✗ Ингибиторы вирусной ДНК-зависимой РНК-полимеразы
- ✓ Антитела, блокирующие вирусную РНК

Время ответа: 19.03.2022 13:34:04

Баллы: 2.5 из 3

Задание ID23 (Задача № 1281481)

На рисунке показан механизм реакции, катализируемой ферментом X и имеющей три основных этапа (1, 2, 3). Для простоты от фермента X показана только часть полипептидной цепи с остатком лизина (Lys) в активном центре. Также для простоты некоторые части показанных на рисунке молекул заменены буквой «В». Стрелки показывают перемещения электронных пар, волнистые линии – продолжение полимерных молекул. Обратите внимание, что на этапе (1) высвобождается побочный продукт Y, структура которого не показана.



Рассмотрите механизм реакции и укажите для каждого утверждения, является оно верным или неверным:

- ✓ Фермент X – это ДНК-полимераза
- ✗ Молекула Y – это аденозинмонофосфат
- ✓ Знаком «?» отмечено продолжение молекулы в сторону 3'-конца
- ✗ Фермент X – это РНК-лигаза
- ✗ Связи, показанные пунктирными линиями, по своей природе являются ковалентными
- ✓ Фермент X участвует в процессе транскрипции

Время ответа: 19.03.2022 13:43:29

Баллы: 2 из 3

Задание ID28 (Задача № 1281495)

В начале XX века возникла новая отрасль животноводства – разведение пушных зверей в неволе. Для организации зверофермы по разведению американских норок (*Neovison vison*) животных отлавливали в дикой природе и помещали в заранее подготовленные шеды (клетки для пушных зверей). Среди норок клеточного содержания человек вел искусственный отбор, оставляя для размножения особей, имеющих самые качественные шкурки и дающих хороший приплод. Пары для скрещивания тоже подбирали человек. Вскоре норководы стали сообщать о рождении детенышей необычных окрасов. Причём детеныши одинакового фенотипа зачатую рождались на разных зверофермах, между которыми никогда не было обмена норками. Таких детенышей выращивали с особым вниманием и оставляли для размножения. Впоследствии они стали родоначальниками цветных пород норок. Какие утверждения верно объясняют появление на зверофермах норок с новыми, неизвестными в дикой природе, окрасами. Для каждого из следующих утверждений укажите, является оно верным или неверным:

Ответ ученика

- ✗ Человек еще не имел опыта разведения норок в неволе и не мог создать животным оптимальные условия для жизни и размножения, неоптимальные условия содержания стали причиной резкого увеличения количества мутаций
- ✓ Человек ограничивал свободу скрещивания, что случайным образом увеличивало вероятность рождения рецессивных гомозигот
- ✓ Искусственные популяции на зверофермах имели малую численность, что повышало вероятность родственного скрещивания и рождения рецессивных гомозигот
- ✗ Искусственный отбор, проводимый человеком, стал причиной возникновения большого количества новых мутаций
- ✓ В природных популяциях мутации, влияющие на окрас шерсти, не поддерживались естественным отбором, поэтому частота встречаемости рецессивных аллелей была низкой
- ✓ В искусственных условиях у норок полностью отсутствовала борьба за существование, что вызвало увеличение количества новых мутаций

Время ответа: 19.03.2022 13:45:59

Баллы: 2.5 из 3

Задание ID29 (Задача № 1281498)

Юный натуралист описывал процесс передачи наследственности в клетках на примере американской норки (*Neovison vison*), но допустил ошибки. Зная, что у американской норки в диплоидном наборе 30 хромосом, для каждого из следующих утверждений укажите, является оно верным или неверным:

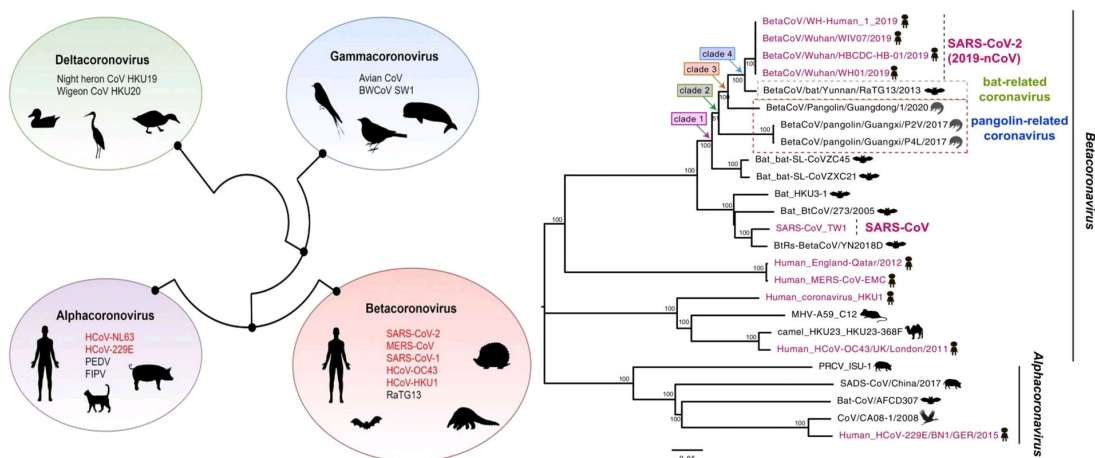
Ответ ученика

- ✓ В интерфазе S количество молекул геномной ДНК удваивается
- ✗ После первого деления мейоза в клетках американской норки содержится 30 молекул геномной ДНК
- ✗ Между первым и вторым делением мейоза происходит интерфаза, сопровождающаяся репликацией геномной ДНК
- ✓ У американской норки в метафазе первого деления мейоза по экватору выстраиваются 15 бивалентов
- ✗ Во время мейоза нуклеотидная последовательность каждой из молекул геномной ДНК не изменяется
- ✗ В интерфазе G1 в соматических клетках американской норки содержится 30 молекул геномной ДНК

Время ответа: 19.03.2022 13:49:21

Задание ID32 (Задача № 1281506)

Вирус SARS-CoV-2 является причиной продолжающейся глобальной вспышки коронавирусного заболевания COVID-19. Другие вирусы той же филогенетической группы были ответственны за предыдущие региональные вспышки, включая SARS и MERS. SARS-CoV-2 имеет зоонозное происхождение, аналогичное вирусам-возбудителям этих предыдущих вспышек. Повторяющееся внедрение вирусов животных в человеческую популяцию, приводящее к вспышкам заболеваний, предполагает, что подобные эпидемии в будущем неизбежны. Таким образом, изучение происхождения и продолжающейся эволюции SARS-CoV-2 дает важную информацию для подготовки к будущим вспышкам и их предотвращению. Ниже представлены две иллюстрации из разных источников об эволюции SARS-CoV-2. На первой иллюстрации изображены четыре основных рода семейства коронавирусов (Coronaviridae), силуэтами обозначены животные – хозяева вируса, а розовым шрифтом – вирусы человека. На второй – более подробные данные для рода Betacoronavirus, к которому относится и SARS-CoV-2. В ней обратите внимание на длину ветвей, являющейся графическим отображением дистанций между последовательностями: чем выше дистанция, тем больше различий накоплено между последовательностями, что может говорить как о быстром накоплении изменений по действием отбора, так и о постепенном накоплении в течении большого промежутка времени. Так или иначе, дистанцию можно рассматривать в качестве меры родства между изучаемыми группами.



Проанализируйте представленные схемы и для каждого из следующих утверждений укажите, является оно верным или неверным:

Ответ ученика

- ✓ SARS-CoV-2 – не единственный вирус из рода Betacoronavirus, поражающий человека
- ✓ Коронавирусы летучих мышей (bat-related coronaviruses) и панголинов (pangolin-related coronaviruses) наиболее родственны SARS-CoV-2
- ✗ Во всех родах семейства Coronaviridae встречаются возбудители заболеваний человека
- ✓ Для всех вирусов семейства Coronaviridae хозяевами являются теплокровные животные
- ✓ Коронавирусы могут относительно легко менять хозяев в ходе эволюции
- ✗ Вирус MERS-CoV является более близким родственником вирусу SARS-CoV-2, чем вирус SARS-CoV

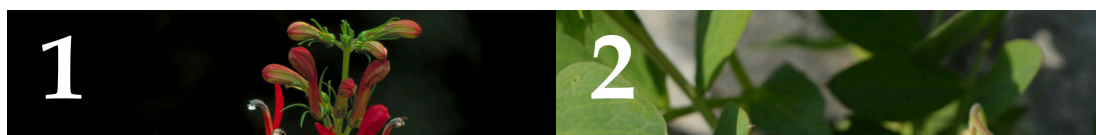
Время ответа: 19.03.2022 13:55:51

Баллы: 3 из 3

Задание ID35 (Задача № 1281517)

В ходе эволюции у многих цветковых растений сформировались приспособления для взаимодействия с определённым типом опылителя.

Ниже приведены фотографии различных растений:





После данной формулировки задания приведены три столбца элементов для сопоставления:

В левом столбце приведен список опылителей (список избыточен – в нем есть лишние типы опылителей).

В среднем столбце указаны номера фотографий (сами фото приведены выше).

В правом столбце приведен список приспособлений цветка (список избыточен – в нем есть лишние характеристики).

Рассмотрите фотографии цветков или соцветий и соотнесите их с основным характерным для них типом опылителя и приспособлениями для привлечения этого опылителя.

Каждый элемент из среднего столбца можно соединить стрелкой только с одним элементом в левом столбце и/или в правом столбце. Каждая стрелка должна быть уникальной, т.е. провести две стрелки от двух элементов среднего столбца к одному и тому же элементу левого (или правого) столбца нельзя!

Для того, чтобы провести стрелку перетяните мышкой элемент к которому вы проводите стрелку по верх элемента от которого должна идти стрелка и отпустите. Чтобы отменить стрелку между элементами повторите их перемещение.

Ответ ученика

А) Перепончатокрылые

В) Дневные бабочки

С) Ночные бабочки

Фото 1

Фото 2

I) Цветки яркие актиноморфные. Нектар обильный, глубоко спрятан в трубках венчика или шпорцах. Присутствуют указатели нектара. Цветки распускаются днём и закрываются ночью, имеют слабый запах

II) Цветки белые или слабо окрашенные. Нектар глубоко спрятан в трубках венчика или шпорцах. Указатели нектара отсутствуют. Цветки распускаются вечером или ночью и источают сильный сладковатый аромат

III) Цветки ярко окрашены в красный или оранжевый, зигоморфные. Нектар глубоко спрятан в прочном

- С) Ночные бабочки
- D) Мухи
- E) Птицы
- F) Летучие мыши

Фото 3
Фото 4
Фото 5

- околоцветнике. цветение утреннее, аромат отсутствует
- IV) Цветки яркие, желтые или синие, зигоморфные с посадочной площадкой, прочные. Нектар спрятан, но неглубоко. Есть указатели нектара
- V) Цветки белые или кремовые, крупные с прочным околоцветником и цветоножкой. Нектар обильный. Цветки распускаются вечером или ночью, имеют фруктовый, гнилостный, бродительный запах или запах плесени
- VI) Цветки темные, коричнево-пурпурные. Нектар отсутствует. Цветки источают запах разлагающегося белка

Время ответа: 19.03.2022 14:01:06

Баллы: 2.5 из 5

Задание ID37 (Задача № 1281521)

Ниже приведены изображения некоторых представителей отрядов класса Aves:



После данной формулировки задания приведены три столбца элементов для сопоставления:

В левом столбце приведен список названий систематических групп (список избыточен – в нем есть лишние названия).

В среднем столбце указаны номера фотографий (сами фото приведены выше).

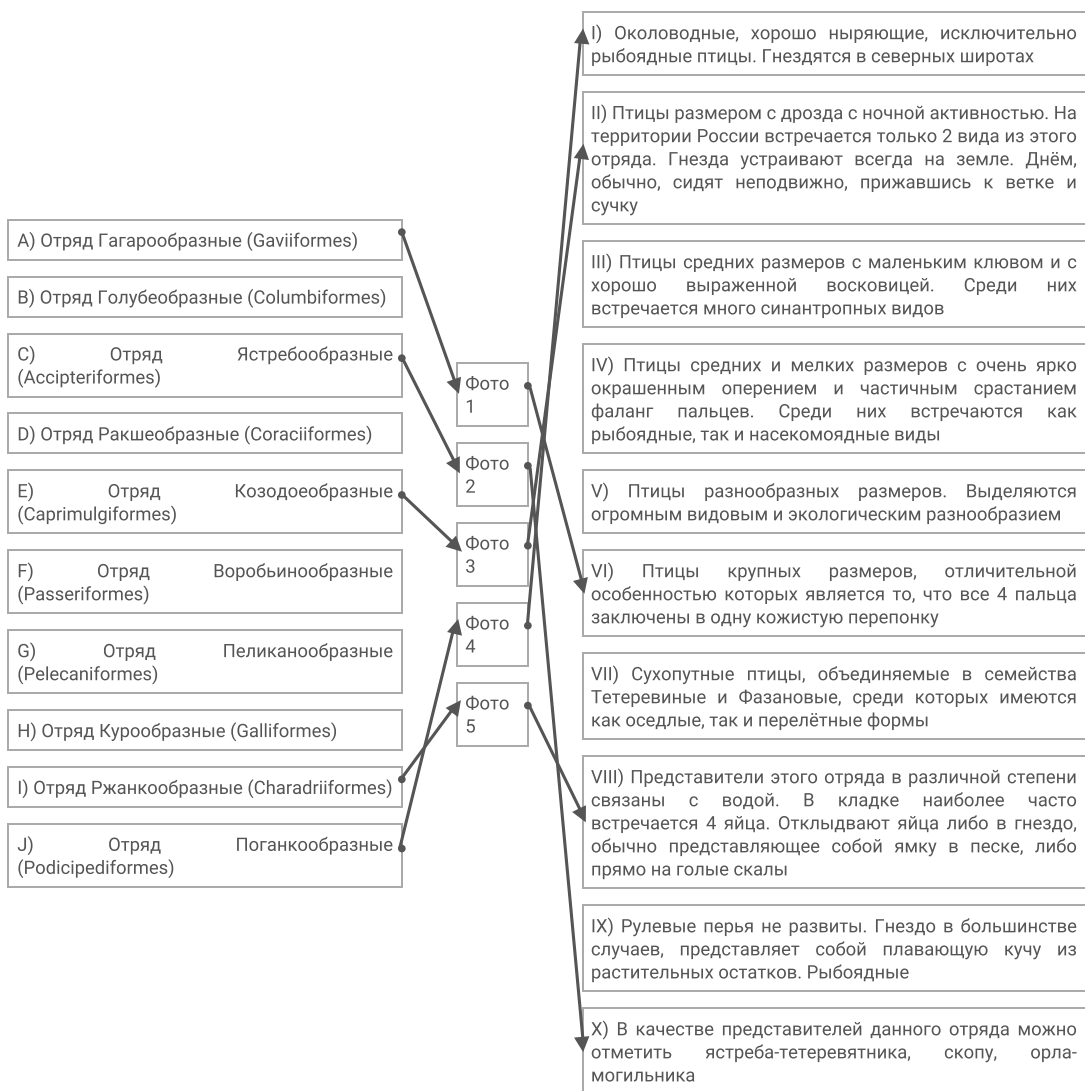
В правом столбце приведен список характеристик отрядов (список избыточен – в нем есть лишние характеристики).

Используя данные о морфологии, экологии и систематики, соотнесите изображение с названием отряда и подходящей для него характеристикой.

Каждый элемент из среднего столбца можно соединить стрелкой только с одним элементом в левом столбце и/или в правом столбце. Каждая стрелка должна быть уникальной, т.е. провести две стрелки от двух элементов среднего столбца к одному и тому же элементу левого (или правого) столбца нельзя!

Для того, чтобы провести стрелку перетяните мышкой элемент к которому вы проводите стрелку поверх элемента от которого должна идти стрелка и отпустите. Чтобы отменить стрелку между элементами повторите их перемещение.

Ответ ученика

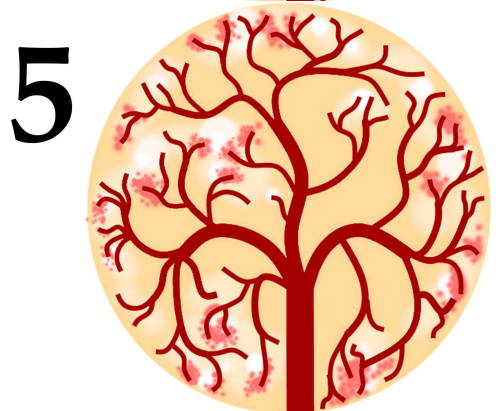
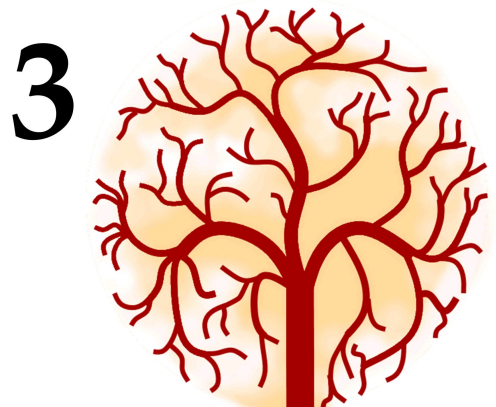
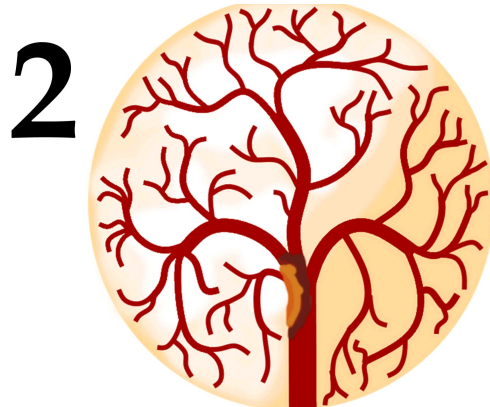
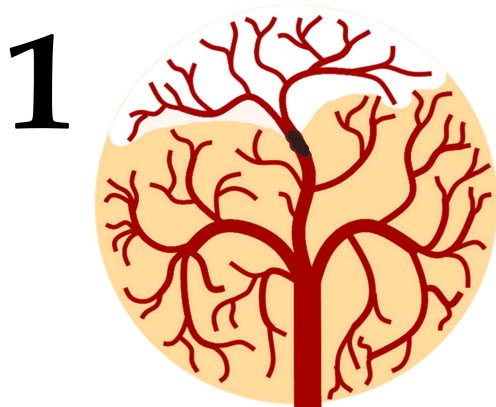


Время ответа: 19.03.2022 14:07:03

Баллы: 3.5 из 5

Задание ID39 (Задача № 1281529)

По данным ВОЗ, инсульт (острое нарушение мозгового кровообращения, приводящее к некрозу нервной ткани) – вторая по частоте причина смерти после ишемической болезни сердца. Первостепенной задачей врача является скорейшее установление причины инсульта для определения тактики лечения. На рисунках ниже изображена модель кровообращения ткани головного мозга:



После данной формулировки задания приведены три столбца элементов для сопоставления:

В левом столбце приведен список типов ишемического инсульта (список избыточен - в нем есть лишние элементы).

В среднем столбце указаны номера рисунков (сами рисунки приведены выше).

В правом столбце приведен список основных факторов риска (список избыточен - в нем есть лишние элементы).

Установите тип ишемического инсульта и основной фактор риска его развития по картине расположения очагов ишемии, их контуру и размеру, а также по состоянию кровеносного русла.

Каждый элемент из среднего столбца можно соединить стрелкой только с одним элементом в левом столбце и/или в правом столбце. Каждая стрелка должна быть уникальной, т.е. провести две стрелки от двух элементов среднего столбца к одному и тому же элементу левого (или правого) столбца нельзя!

Для того, чтобы провести стрелку перетяните мышкой элемент к которому вы проводите стрелку поверх элемента от которого должна идти стрелка и отпустите. Чтобы отменить стрелку между элементами повторите их перемещение.

Ответ ученика

А) Сосудистая диссекция, осложненная инсультом (расслоение сосудистой стенки)

В) Атеротромботический инсульт (атеросклероз, осложненный тромбозом бляшки)

Рисунок 1

I) Фибрилляция предсердий (застой крови в левых камерах сердца с образованием внутрисердечного тромба)

II) Высокие цифры артериального давления (выше 200 мм рт ст)

- C) Лакунарный инсульт (гипертоническая болезнь мелких сосудов с микрокровоизлияниями)
- D) Гемодинамический инсульт (резкое снижение объемного потока крови в головном мозге)
- E) Метаболический инсульт (тканевой дефицит энергии)
- F) Реологический инсульт (повышение свертываемости крови)
- G) Тромбоэмболический инсульт (транзит тромба из внешнего источника с закупоркой в сосудах головного мозга)

Рисунок 2

Рисунок 3

Рисунок 4

Рисунок 5

III) Наследственный дефект плазменных факторов коагуляции

IV) Наследственный дефект митохондриальных ферментов, ответственных за синтез АТФ

V) Обморочные состояния с падением артериального давления

VI) Повышенный уровень холестерина и липопротеинов низкой плотности в плазме крови

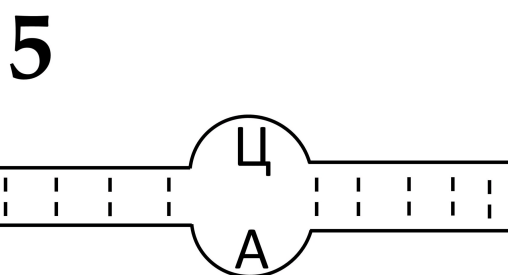
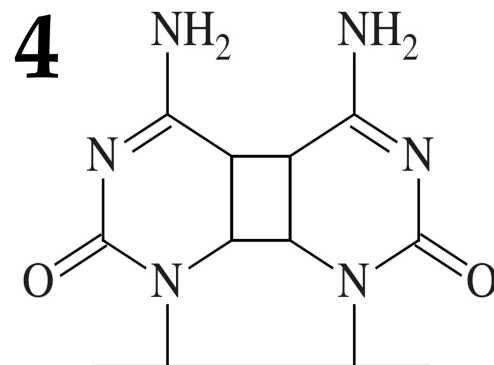
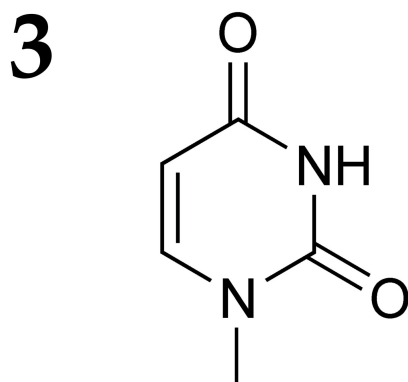
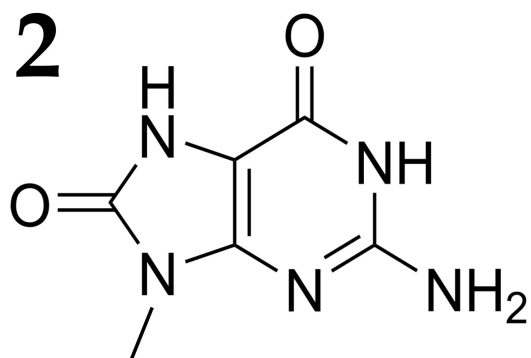
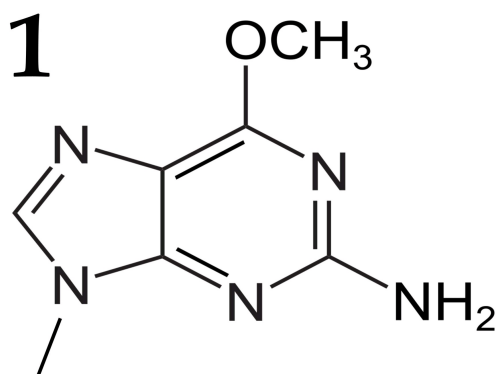
VII) Гипермобильность суставов, чрезмерная растяжимость связок и кожи, резкие повороты шеи

Время ответа: 19.03.2022 14:14:09

Баллы: 4.5 из 5

Задание ID41 (Задача № 1281535)

На рисунках показаны повреждения молекул ДНК (в каждом случае изображена только поврежденная часть молекулы), которые возникают под действием различных факторов физической и химической природы:



После данной формулировки задания приведены три столбца элементов для сопоставления:

В левом столбце приведен список причин появления повреждений.

В среднем столбце указаны номера формул (сами формулы приведены выше).

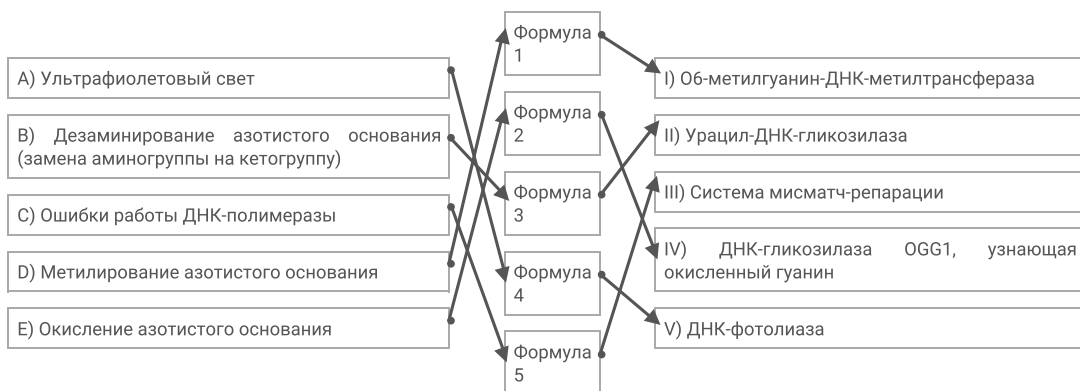
В правом столбце приведен список ферментов или путей репарации.

Сопоставьте каждое повреждение с основной причиной его возникновения (список А-Е) и ферментом (или путем репарации), ответственным за исправление этого повреждения (список I-V).

Каждый элемент из среднего столбца можно соединить стрелкой только с одним элементом в левом столбце и/или в правом столбце. Каждая стрелка должна быть уникальной, т.е. провести две стрелки от двух элементов среднего столбца к одному и тому же элементу левого (или правого) столбца нельзя!

Для того, чтобы провести стрелку перетяните мышкой элемент к которому вы проводите стрелку поверх элемента от которого должна идти стрелка и отпустите. Чтобы отменить стрелку между элементами повторите их перемещение.

Ответ ученика



Время ответа: 19.03.2022 14:18:36

Баллы: 5 из 5

Задание ID43 (Задача № 1281539)

Ниже приведены различные генотипы растений, все гены расположены на разных хромосомах:

1. AABBCDDDEE
2. aabbCdddEe
3. AaBbccDdEe
4. AaBBCcddEe
5. aaBVccDdee

После данной формулировки задания приведены три столбца элементов для сопоставления:

В левом столбце приведен список количества типов гамет, которое способно образовывать растение (список избыточен – в нем есть лишние значения).

В среднем столбце указаны генотипы растений.

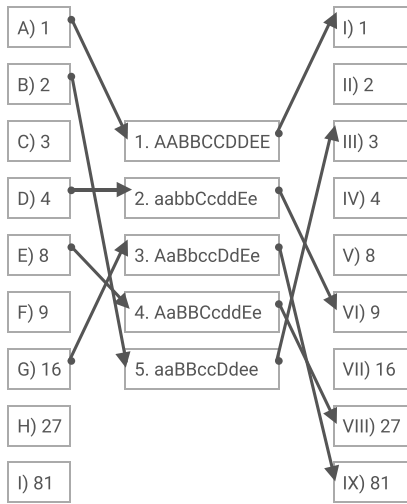
В правом столбце приведен список количества генотипических классов, которые можно получить при самоопылении растения (список избыточен – в нем есть лишние значения).

Соотнесите генотип растения, количество типов гамет, которое данное растение способно образовывать, и количество генотипических классов, которые можно получить при самоопылении этого растения.

Каждый элемент из среднего столбца можно соединить стрелкой только с одним элементом в левом столбце и/или в правом столбце. Каждая стрелка должна быть уникальной, т.е. провести две стрелки от двух элементов среднего столбца к одному и тому же элементу левого (или правого) столбца нельзя!

Для того, чтобы провести стрелку перетяните мышкой элемент к которому вы проводите стрелку поверх элемента от которого должна идти стрелка и отпустите. Чтобы отменить стрелку между элементами повторите их перемещение.

Ответ ученика

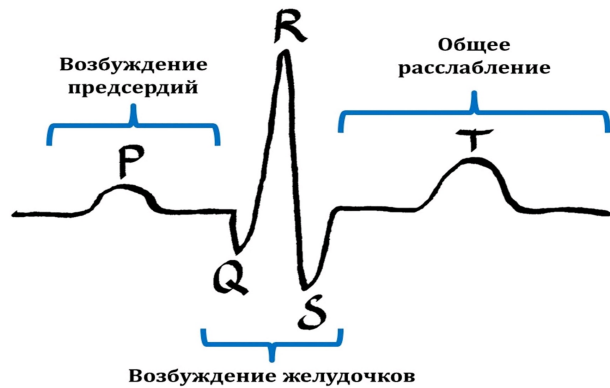


Время ответа: 19.03.2022 14:31:50

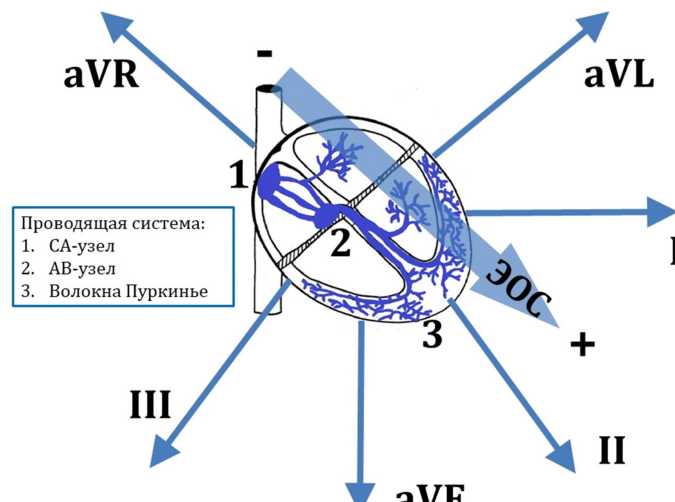
Баллы: 5 из 5

Задание ID50 (Задача № 1281550)

Электрокардиограмма – это график изменения положения электрического вектора, образующегося при возбуждении сердца.



Амплитуда и полярность ЭКГ-зубцов определяется местом генерации и траекторией распространения электрического импульса в сердце. В норме он генерируется в предсердном водителе ритма (СА-узле), достигает АВ-узла, а потом распространяется по желудочковым волокнам Пуркинье (см. рис.). При отсутствии связи с СА-узлом, и АВ-узел, и волокна Пуркинье могут генерировать импульсы в автономном режиме.

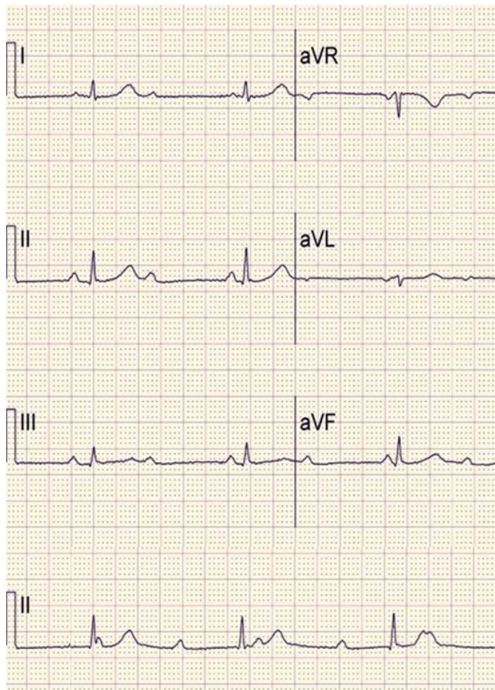


Зубец R имеет наибольшую амплитуду – он соответствует электрическому вектору на пике систолического возбуждения желудочков (ЭОС - электрическая ось сердца). В норме ЭОС несколько наклонена влево и направлена от предсердий к желудочкам, поэтому в I и II отведениях ЭКГ зубец R положительный, а в aVR отведении – отрицательный. Таким образом, с помощью ЭКГ можно отследить место генерации электрического импульса и его распространение по проводящей системе сердца.

Пациенту, обратившемуся к кардиологу с жалобами на частые обмороки и головокружения, была проведена ЭКГ (см. электрокардиограмму №1, 1 квадратик = 5 мм). Было обнаружено разобщение в появлении зубцов P и QRS, поэтому пациенту был установлен двухкамерный электрокардиостимулятор (искусственный водитель ритма), после чего была сделана повторная ЭКГ (см. электрокардиограмму №2, 1 квадратик = 5 мм).

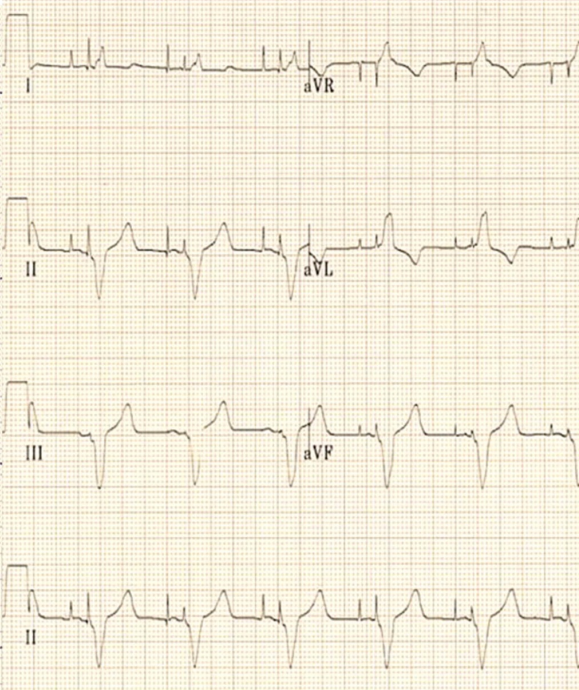
Электрокардиограмма №1

Скорость записи 25 мм/с, вольтаж 10 мм/мВ



Электрокардиограмма №2

Скорость записи 25 мм/с, вольтаж 10 мм/мВ



Изучите приведенные электрокардиограммы и ответьте на подвопросы:

- 1) Чему равна частота возбуждения желудочков на первой ЭКГ в минуту?
- 2) На каком уровне проводящей системы сердца имеется нарушение проведения электрического импульса, согласно данным первой ЭКГ?
- 3) Чему равна частота возбуждения желудочков на второй ЭКГ в минуту?
- 4) На основании положения ЭОС и расположения спайковых разрядов электрокардиостимулятора, определите, в каких двух камерах сердца происходит искусственная генерация сердечного ритма.

При внесении ответа в поле ниже, пожалуйста, сохраняйте нумерацию подвопросов на которые вы даете ответы!

Ответ ученика

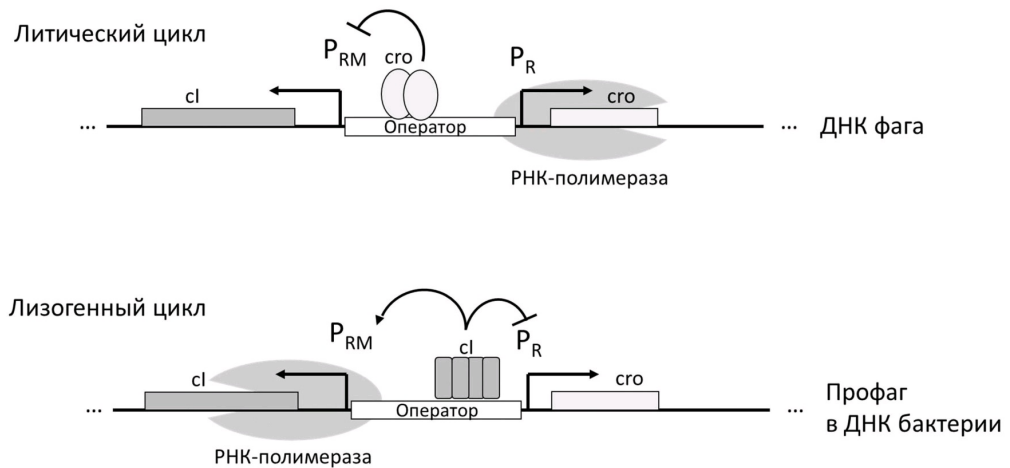
- 1) 1 полное сокращение сердца занимает 7 квадратиков, или 35 мм, что соответствует 1.4 секунды, следовательно, частота возбуждения желудочков соответствует $60 / 1.4 = 42.86$ сокр/мин
- 2) Имеются нарушения в передаче возбуждения от синатриального к атриовентрикулярному узлу.
- 3) 1 полное сокращение сердца занимает 4,5 квадратика, или 22.5 мм, что соответствует 0,9 секунды, следовательно, частота возбуждения желудочков равна $60/0,9 = 66.7$ сокр/мин
- 4) в правом предсердии и в левом желудочке

Время ответа: 19.03.2022 14:49:56

Баллы: 4 из 10

Для бактериофага лямбда характерно два типа жизненных циклов – литический, когда фаг активно реплицируется и разрушает клетки кишечной палочки (*Escherichia coli*), или лизогенный, когда геном фага встраивается в молекулу ДНК клетки бактерии в уникальный локус генома с помощью процесса, называемого сайт-специфической рекомбинацией. На рисунке 1 показана упрощенная схема регуляции экспрессии двух генов бактериофага – *cl* и *cro*. В случае литического цикла с промотора P_R экспрессируется ген *cro*, а также другие гены, необходимые для протекания литического цикла. Белок *cro* блокирует транскрипцию с промотора P_{RM} (стрелка с тупым концом), связываясь с последовательностью-оператором. В случае лизогенного цикла фаговая ДНК существует в виде профага, встроенного в ДНК бактериальной клетки. При этом активен промотор P_{RM} , с которого экспрессируется ген *cl*. Белок *cl* блокирует промотор P_R , также связываясь с оператором. Белок *cl* дополнительно активирует промотор P_{RM} (стрелка с острым концом), привлекая к нему РНК-полимеразу (в отличие от промотора P_R промотор P_{RM} является слабым и требует дополнительной активации).

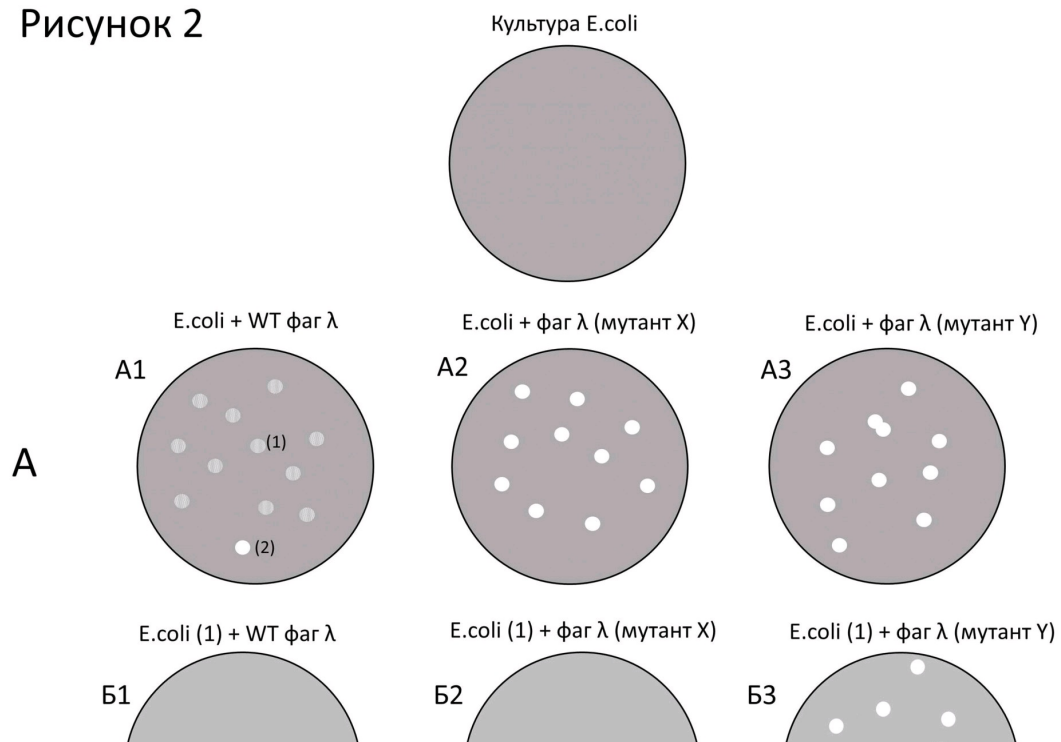
Рисунок 1



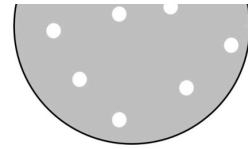
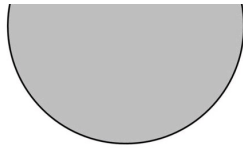
При заражении фагом лямбда клеток *E. coli*, равномерно покрывающих поверхность чашки Петри, в слое бактерий появляются так называемые бляшки – участки, где рост бактерий нарушен. Обычно при заражении культуры *E. coli* фагом дикого типа (WT) образуются в основном мутные бляшки (тип 1 на рисунке 2А, чашка А1), и меньшее количество полностью прозрачных бляшек (тип 2 на рисунке 2А, чашка А1). Если из бактерий в мутных бляшках (тип 1) вырастить культуру, а потом добавить к такой культуре фаг дикого типа, то заметных изменений не наблюдается (рисунок 2Б, чашка Б1).

Ученые обнаружили два мутанта фага лямбда – X и Y, которые образуют только прозрачные колонии при заражении клеток *E. coli* (рисунок 2А, чашки А2 и А3). Ученым удалось установить, что в этих штаммах содержится по одной точечной мутации (эти эксперименты здесь не описаны). При заражении бактерий, выращенных из бляшек типа 1 (полученных при заражении фагом дикого типа), фагом X заметных изменений не наблюдается (рисунок 2Б, чашка Б2). Однако если в таком эксперименте использовать мутантный фаг Y, то на чашке появляются прозрачные бляшки (рисунок 2Б, чашка Б3).

Рисунок 2



Б



Ответьте на следующие подвопросы:

- 1) Какой тип жизненного цикла преобладает у фагов в мутных бляшках (тип 1)?
- 2) Какой тип жизненного цикла преобладает у фагов в прозрачных бляшках (тип 2)?
- 3) Почему фаги дикого типа (WT) не дают бляшек на чашке с бактериями, выращенными из мутных бляшек (тип 1)?
- 4) Какими являются мутации в штаммах X и Y – доминантными или рецессивными? Объясните ваш ответ.
- 5) В какой (каких) последовательностях могла произойти мутация у штамма X? Считайте, что мутация делает последовательность, в которой она возникла, полностью нефункциональной. Объясните ваш ответ.
- 6) В какой (каких) последовательностях могла произойти мутация у штамма Y? Считайте, что мутация делает последовательность, в которой она возникла, полностью нефункциональной. Объясните ваш ответ.

При внесении ответа в поле ниже, пожалуйста, сохраняйте нумерацию подвопросов на которые вы даете ответы!

Ответ ученика

- 1) лизогенный
- 2) литический
- 3) так как в бактериях из мутных бляшек уже присутствует фаг, ведущий лизогенный жизненный цикл и вырабатывающий белок CI, стимулирующий новые фаги вести такой же образ жизни
- 4) в случае мутанта X, рецессивная, так как на чашке Б 2 не наблюдается заметных изменений, в случае Y - доминантная, так как на Б3 есть негативные колонии
- 5) в операторе
- 6) в последовательности, ответственной за синтез белка cI

Время ответа: 19.03.2022 15:04:10

Баллы: 6 из 10