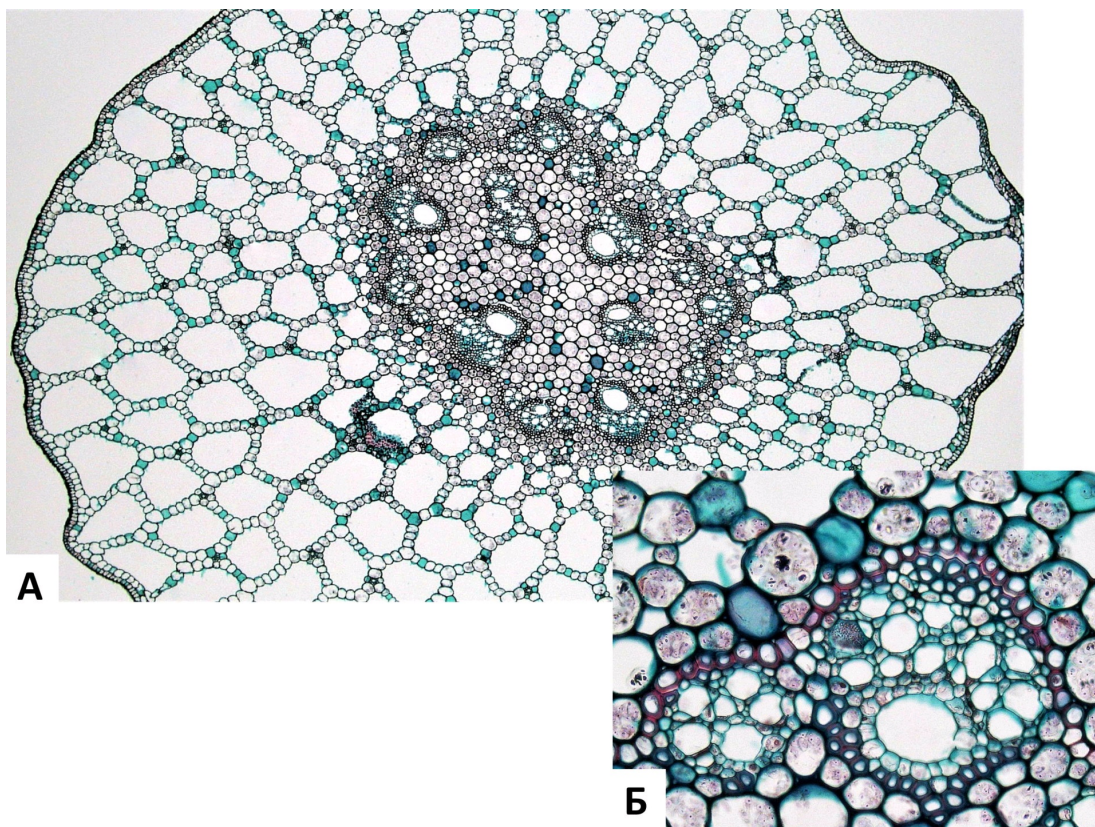


Шифр 42443767
 Предмет Биология
 Класс 10
 ID профиля 851821

Задание ID2 (Задача № 1281311)

На рисунке показан поперечный срез стебля (А) и проводящего пучка (Б) рдеста (*Potamogeton sp.*).



Основываясь на анатомических особенностях растения, укажите для каждого из следующих утверждений, является оно верным или неверным:

Ответ ученика

- ✗ Данное растение – мезофит
- ✗ В аэренхиме располагаются клетки механической ткани – брахисклерейды
- ✗ Для растения характерна эустела
- ✗ Проводящие пучки биколлатеральные открытые
- ✓ Аэренхима состоит из клеток паренхимной формы
- ✓ В проводящих пучках редуцирована флоэма

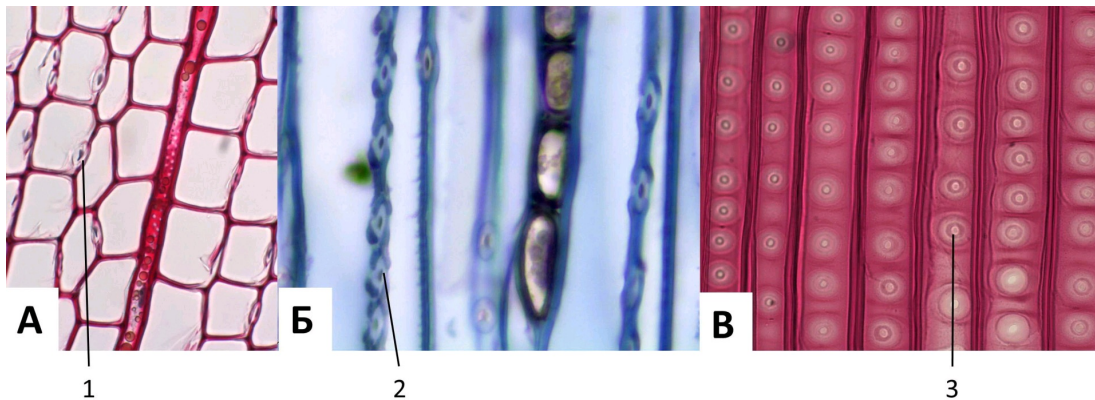
Время ответа: 19.03.2022 10:15:55

Баллы: 2.5 из 3

Задание ID3 (Задача № 1281313)

На фотографиях представлены участки срезов проводящей ткани высшего растения (*Embryophyta*).





Для каждого из следующих утверждений укажите, является оно верным или неверным:

Ответ ученика

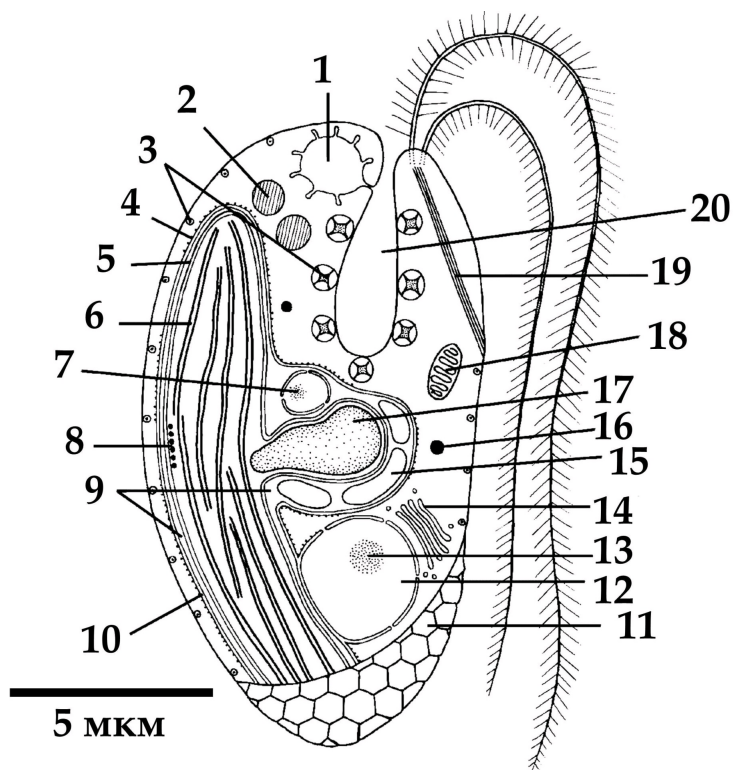
- ✗ На фотографиях показаны трахеиды, проводящая ткань – флоэма
- ✓ Через структуры, обозначенные цифрами 1-2, соединяются протопласты соседних клеток
- ✗ Цифрой 3 обозначена простая перфорационная пластинка
- ✗ Раствор по проводящим элементам, показанным на фотографиях, может передвигаться как от корней к листьям, так и в обратном направлении
- ✓ Цифрами 1-2 обозначены плазмодесмы
- ✗ У цветковых растений (*Magnoliophyta*) НЕ встречаются проводящие элементы подобные тем, что показаны на рисунке

Время ответа: 19.03.2022 10:20:47

Баллы: 1.5 из 3

Задание ID7 (Задача № 1281343)

Перед вами схема строения клетки некоего эукариотического организма.



Для каждого из следующих утверждений о данном организме укажите, является оно верным или неверным:

Ответ ученика

- ✓ Органелла под цифрой 17 содержит запас питательного вещества

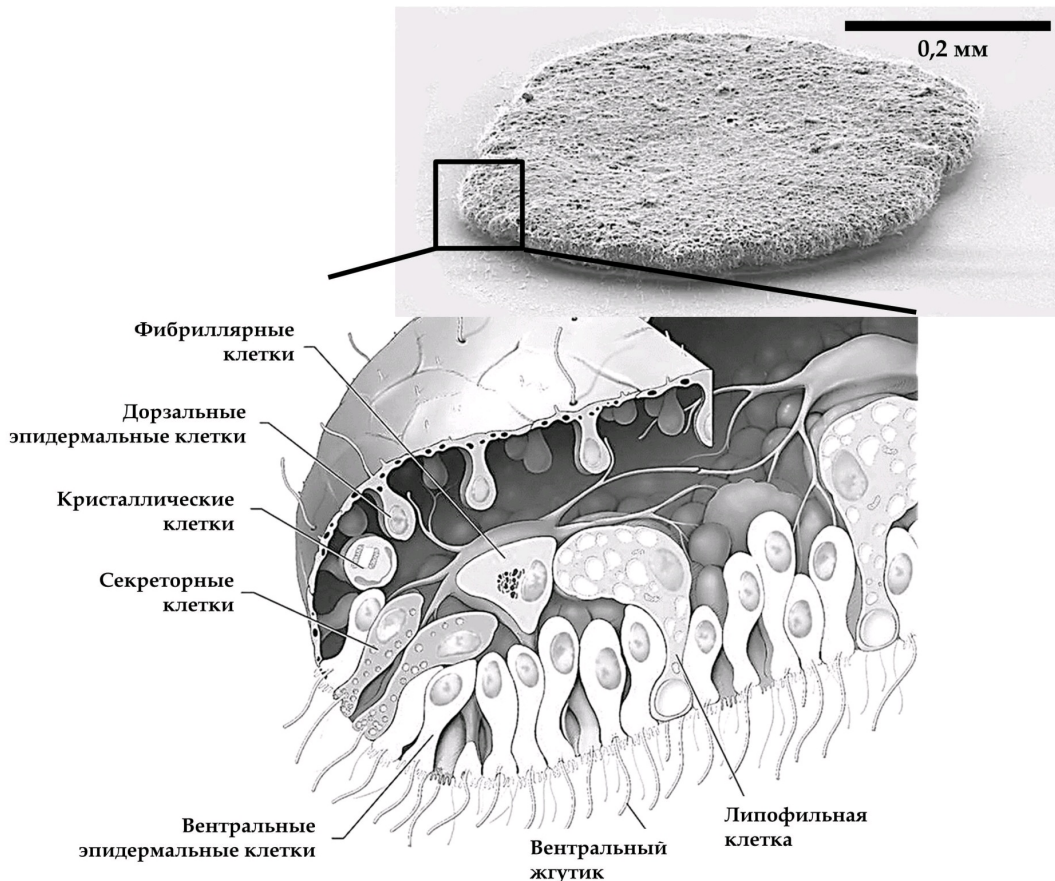
- ✓ Органелла под цифрой 7 содержит самое питательное вещество
- ✓ Данный организм имеет мастигонемы на обоих жгутиках
- ✗ Данный организм принадлежит к супергруппе Discoba (ранее в составе Excavata)
- ✓ Данный организм обладает миксотрофным типом питания
- ✓ Хлоропласт данного организма окружён четырьмя мембранами, включая мембрану хлоропластно-эндоплазматической сети
- ✓ Органелла под цифрой 7 содержит геном, родственные геномам красных водорослей

Время ответа: 19.03.2022 10:26:53

Баллы: 2.5 из 3

Задание ID8 (Задача № 1281347)

Этот странный небольшой организм был впервые обнаружен в конце XIX века на стенках морского аквариума, и лишь недавно удалось найти свидетельства его присутствия в дикой природе.



Для каждого из следующих утверждений о данном организме укажите, является оно верным или неверным:

Ответ ученика

- ✓ Данный организм перемещается в основном за счёт работы таких белков как миозин и актин
- ✗ Данный организм имеет протонефридии в качестве органов выделения
- ✓ Данный организм относится к типу Пластинчатые (Placozoa), включающему всего несколько видов
- ✗ Данный организм питается в основном путем фагоцитоза оседающих на его поверхность пищевых частиц
- ✗ Основная функция секреторных клеток, расположенных только по краю тела – продукция пищеварительных ферментов, а липофильные клетки, расположенные на вентральной стороне, выделяют нейропептиды, регулирующие поведение организма
- ✗ Данный организм имеет диплофазный жизненный цикл с гаметической редукцией

Время ответа: 19.03.2022 10:30:32

Баллы: 2 из 3

Задание ID9 (Задача № 1281350)

В 2007 году у побережья Филиппин на глубине около 2500 м при помощи дистанционно-управляемой субмарины «ROV Global Explorer» было обнаружено необычное животное, длиной до 9 см, издалека напоминающее кальмара и названное исследователями «squidworm» («кальмарочервь»), или по-научному - *Teuthidodrilus samae*.



Для каждого из следующих утверждений о данном организме укажите, является оно верным или неверным:

Ответ ученика

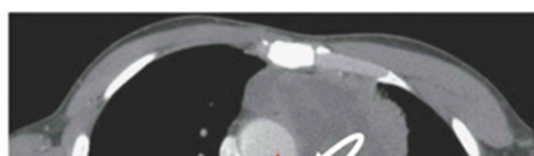
- ✓ Данный организм периодически линяет, сбрасывая старую кутикулу
- ✓ Данный организм обладает параподиями
- ✗ Данный организм ведёт бентосный образ жизни
- ✓ Данный организм имеет нервную систему в виде брюшной нервной цепочки
- ✗ Сходство данного организма с кальмаром может служить примером Мюллеровской мимикрии, при которой ряд ядовитых (несъедобных) видов имеют сходные ярко выраженные фенотипические признаки
- ✓ Перистомальные щупики данного организма имеют особенность сворачиваться и «надуваться» за счёт нагнетания в них целомической жидкости

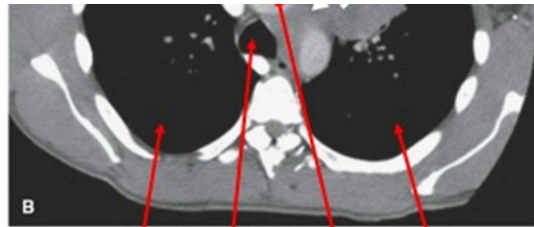
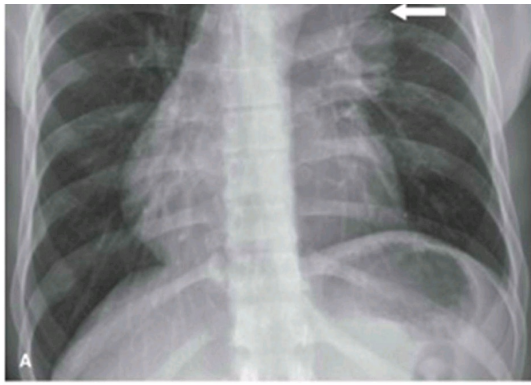
Время ответа: 19.03.2022 10:33:43

Баллы: 2.5 из 3

Задание ID14 (Задача № 1281453)

На приём к врачу обратился мужчина с жалобами на прогрессирующую в течение дня мышечную утомляемость. По результатам рентгенографии органов грудной клетки (А) выявлено новообразование средостения (пространства грудной клетки между двумя плевральными полостями) с неровными контурами. По данным компьютерной томографии (В, С) заподозрена злокачественная опухоль тимуса — инвазивная тимома; отмечено вращение в перикард (с наличием жидкости в перикарде) и клетчатку средостения. Известно, что у около четверти пациентов с тимомой диагностируют аутоиммунное заболевание *миастения гравис*, которое развивается вследствие избыточной продукции Т-лимфоцитами антител к эпитопам клеток эпителиальной тимомы, имеющим схожую структуру с субъединицами ацетилхолинового рецептора.



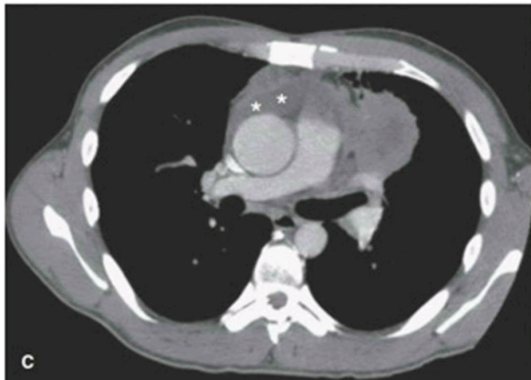


Правое
лёгкое

Трахея

Левое
лёгкое

Аорта



Для каждого из следующих утверждений укажите, является оно верным или неверным:

Ответ ученика

- При сдавливании опухолью верхней полой вены будет отмечено набухание и расширение вен на животе и ногах
- При лечении глюкокортикостероидами мышечная утомляемость станет менее выраженной
- Для тимомы характерен местно-распространенный процесс с прорастанием в органы средостения, легкие и плевру
- После умеренной физической нагрузки у пациента можно отметить птоз (непроизвольное опущение верхнего века) и снижение силы рукопожатия
- При условии хирургического удаления тимомы можно ожидать исчезновение симптомов миастении
- Массивное накопление жидкости в перикарде проявляется выраженным повышением артериального давления

Время ответа: 19.03.2022 10:42:43

Баллы: 1.5 из 3

Задание ID15 (Задача № 1281455)

Газообмен между альвеолами и легочными капиллярами приводит к повышению концентрации кислорода и снижению концентрации углекислого газа в малом круге кровообращения. Далее кровь поступает в магистральные артерии большого круга, где исследователю возможно осуществить измерение газового состава плазмы крови (а точнее, парциальных давлений газов — pO_2 , pCO_2). Более низкие значения парциального давления свидетельствуют о меньшем объеме растворенного соответствующего газа.

Представьте, что из кровотока одновременно были элиминированы все эритроциты, при этом легкие функционируют нормально, и сразу после этого произведено измерение газового состава крови.

Для каждого из следующих утверждений укажите, является оно верным или неверным:

Ответ ученика

- Артериальное pCO_2 не изменится
- Артериальное pO_2 не изменится
- Общее содержание кислорода в артериальной крови не изменится
- В дальнейшем, клетки организма испытают тяжелую гипоксию вследствие недостаточности растворенного в крови кислорода
- Клетки организма испытают тяжелую гипоксию вследствие резкого, одномоментного с элиминацией

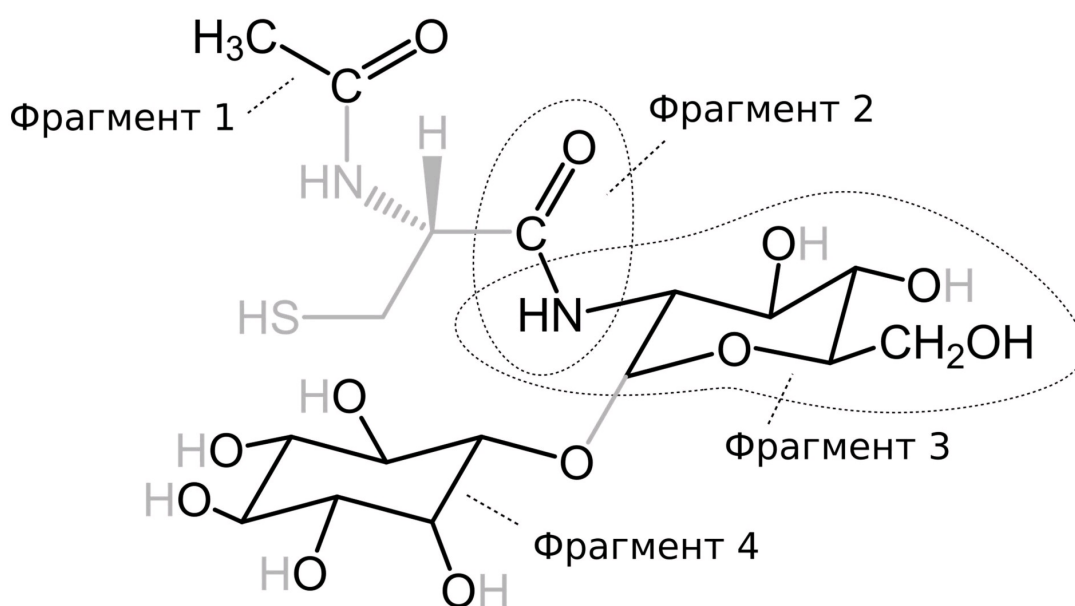
- ✓ эритроцитов, падения pO_2 в плазме
- ✗ Ни pO_2 , ни общее содержание кислорода в артериальной крови не изменится

Время ответа: 19.03.2022 10:51:58

Баллы: 2.5 из 3

Задание ID19 (Задача № 1281468)

Некоторым людям кажется, что биохимия – очень сложная наука, потому что ее изучение требует запоминания множества соединений. В частности, согласно *E. coli* Metabolome Database метаболом кишечной палочки (*Escherichia coli*) содержит как минимум 3755 малых молекул. Однако подобная позиция совершенно не верна! Дело в том, что многие биомолекулы синтезируются путем объединения относительно небольшого количества типовых звеньев, словно живые организмы играют в химический конструктор. На практике знание основных блоков метаболизма, а также способов их соединения позволяет достаточно уверенно ориентироваться в многообразии биологических веществ. На рисунке представлена одна из молекул, которая в больших количествах присутствует в цитоплазме микобактерий (*Mycobacterium*), в том числе – Палочки Коха (*Mycobacterium tuberculosis*), опаснейшего возбудителя туберкулеза. Мы выделили четыре ее фрагмента черным цветом (учтите, что некоторые атомы и связи остались обозначены серым). Обратите внимание, что фрагменты 2 и 3 пересекаются.



Внимательно рассмотрите рисунок, после чего выберите, какие утверждения являются верными, а какие – неверными:

Ответ ученика

- ✗ Углеродный фрагмент 1 может быть получен в ходе β -окисления жирных кислот
- ✗ В представленном соединении присутствует β -O-гликозидная связь
- ✓ Представленное соединение включает остаток аминокислоты цистеина, которая не является протеиногенной, поскольку находится в D-конфигурации
- ✓ Фрагмент 2 может быть обнаружен в белках, синтезированных на рибосомах
- ✓ Представленное соединение включает в свой состав остаток маннозы
- ✗ Фрагмент 4 может быть обнаружен в липидах

Время ответа: 19.03.2022 10:59:56

Баллы: 1 из 3

Задание ID20 (Задача № 1281471)

Одним из наиболее изучаемых явлений в современной науке является регулируемая клеточная смерть, поскольку она лежит в основе многих физиологических и патологических процессов. На рисунке изображены упрощенные события, которые связаны с тем, как клетки инициируют свою гибель. Обратите внимание на то, что далеко не все последовательные события соединены стрелками на схеме - мы предлагаем вам разобраться в их связи самостоятельно.

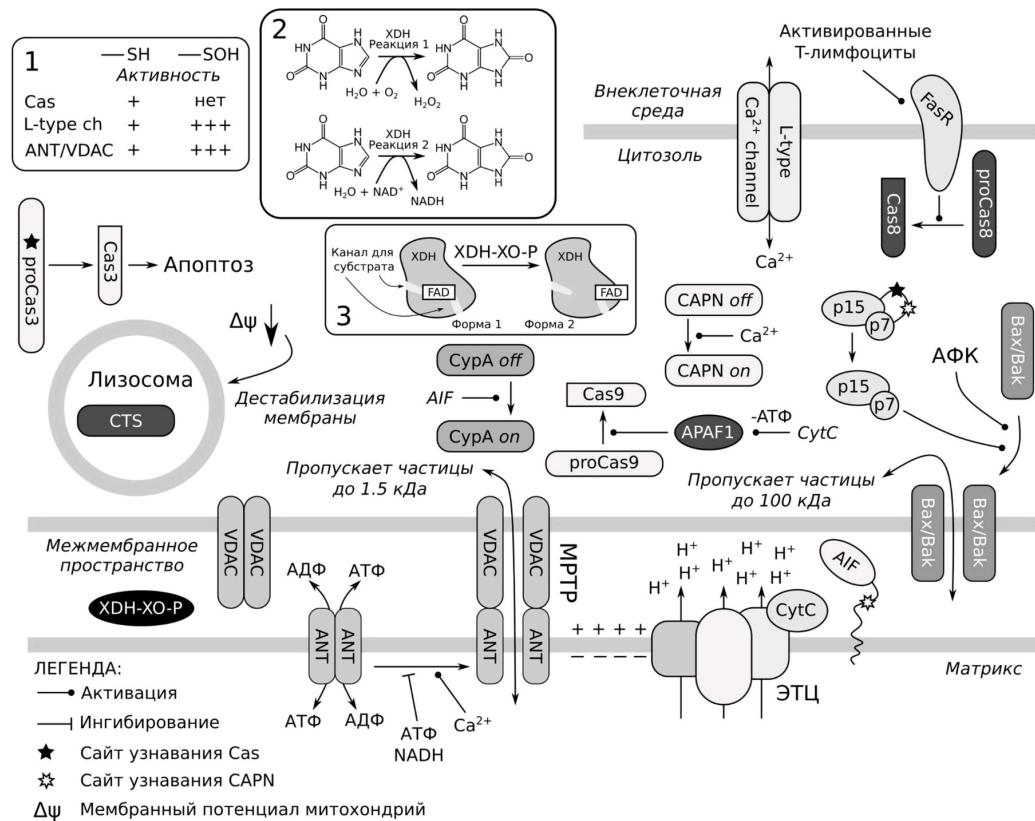
В рамке 1 вы можете видеть, как активность некоторых белков зависит от состояния остатков цистеина в их составе.

Рамка 2 изображает две реакции, которые способен катализировать цитозольный фермент XDH в одной из своих форм (мы умышленно не указываем соответствие форма/реакция).

Рамка 3 иллюстрирует конверсию формы 1 XDH в форму 2 под действием протеазы XDH-XO-P, в норме локализованной в митохондриях.

Cas – ферменты каспазы (протеазы); proCas – их неактивные формы; CTS – ферменты катепсины (мощные неспецифические протеазы); CAPN – протеазы кальпайны; CytC – цитохром с; MPTP – комплекс белков митохондриальной поры; CypA – белок-активатор эндонуклеаз; ЭТЦ – электрон-транспортная цепь; АФК – активные формы кислорода; (-АТФ) над реакцией обозначает расход этого соединения в ходе процесса; считайте, что 1 кДа численно равен 1000 г/моль. Названия других белков мы умышленно не расшифровываем.

В тех случаях, когда процесс контролируют несколько факторов, они могут действовать независимо, а при совместном действии их эффекты суммируются. При решении задания не забывайте об осмотических эффектах, а также о том, что митохондрии служат одним из депо, поглощающим кальций при его повышении в цитозоле!



Для каждого из утверждений выберите, является оно верным или неверным:

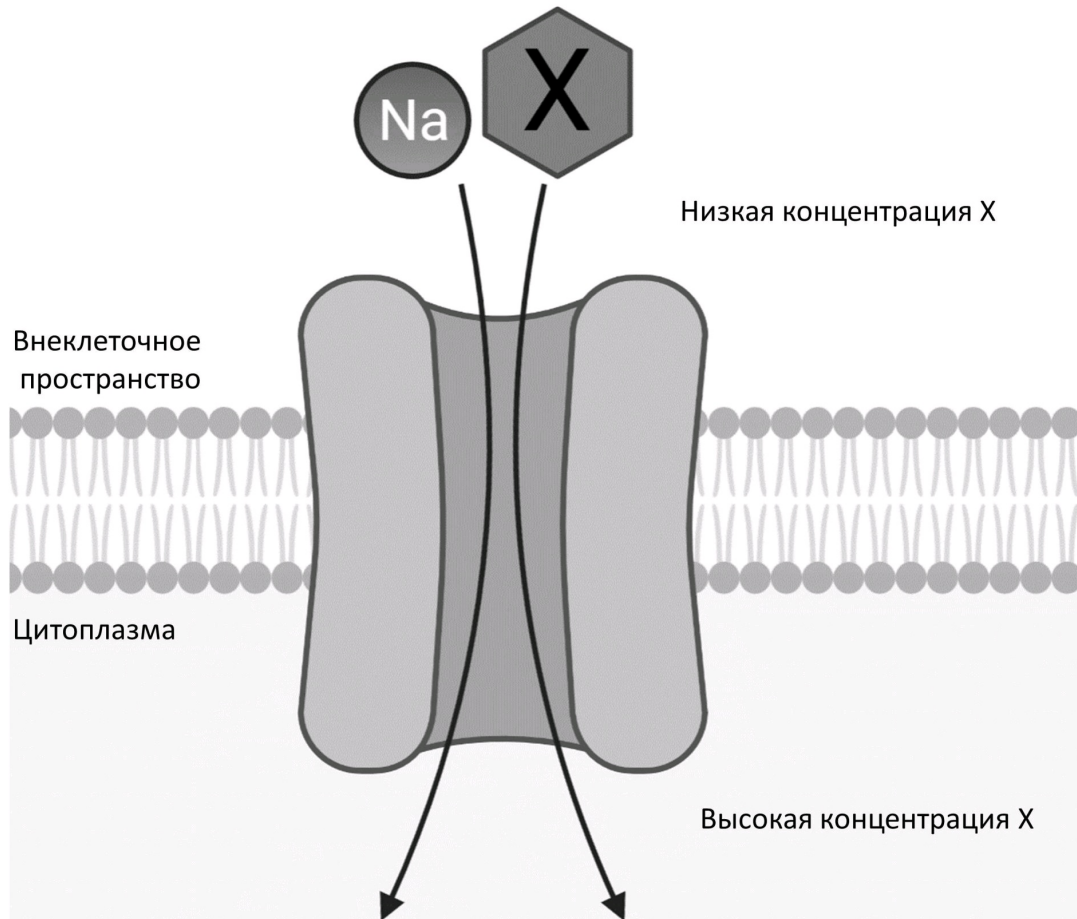
Ответ ученика

- ✗ Повреждение внешней мембраны митохондрий приведет к эндогенной генерации внутриклеточных АФК
- ✗ Высокая концентрация АФК в цитозоле вызывает выход цитохрома С из митохондрий через Вах/Вак-поры, что приводит к Cas3-зависимой клеточной смерти
- ✓ Cas3-зависимый апоптоз может быть инициирован только внеклеточными стимулами
- ✗ Ингибиторы каспаз сильнее подавляют клеточную смерть, вызванную высокой концентрацией АФК в цитозоле, нежели вызванную низкой концентрацией АФК в цитозоле
- ✓ При увеличении концентрации Ca^{2+} в митондрии, усилится ток катионов в матрикс, что в конечном итоге приведет к разрушению митохондриальной мембраны и к выходу цитохрома с в цитозоль даже при ингибировании Вах/Вак
- ✗ В физиологических условиях ANT преимущественно переносит АТФ в матрикс и АДФ в межмембранное пространство

Время ответа: 19.03.2022 11:16:47

Баллы: 2 из 3

На рисунке изображена схема транспорта вещества X в клетку с помощью одного из типов транспортеров.



Проанализируйте представленную схему и для каждого из следующих утверждений укажите, является оно верным или неверным:

Ответ ученика

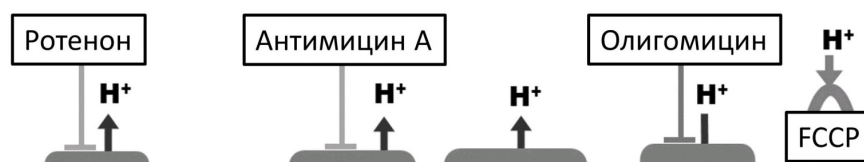
- ✓ Транспорт ионов натрия происходит по градиенту концентрации (из области с большей концентрацией в область с меньшей)
- ✗ Ингибирование транспортера SGLT2, подобного приведенному на схеме, способно предотвращать реабсорбцию глюкозы в нефронах, что может использоваться для лечения сахарного диабета II типа
- ✓ Вещество X транспортируется в клетку по механизму вторично-активного транспорта
- ✓ Вещество X может являться углекислым газом
- ✗ Увеличение концентрации ионов натрия во внеклеточной среде приведёт к снижению транспорта вещества X в клетку
- ✗ Тип транспортера, изображённый на схеме, может функционировать в кишечнике

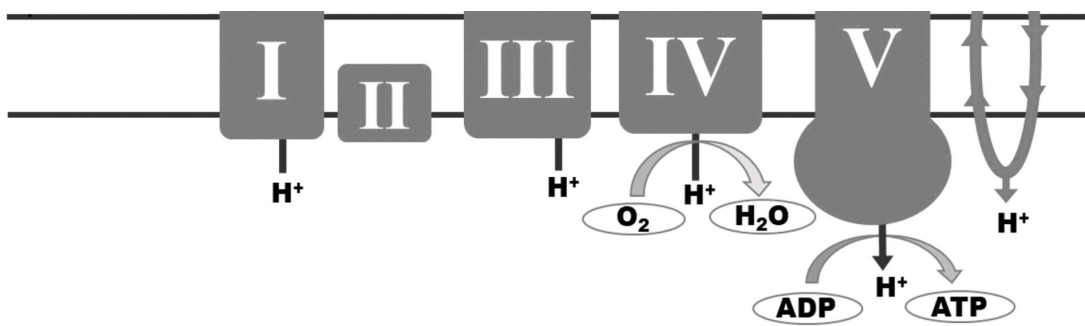
Время ответа: 19.03.2022 11:19:30

Баллы: 1.5 из 3

Задание ID26 (Задача № 1281488)

Дыхательная цепь митохондрий – один из основных путей синтеза АТФ в клетке. Использование различных модуляторов дыхательной цепи (см. рисунок ниже) позволяет рассчитать различные метаболические параметры.





Ротенон, антимицин А и олигомицин ингибируют соответственно комплексы I, III и V. FCCP является протонифором – он позволяет протонам свободно проникать через митохондриальную мембрану.

Изучите представленную схему и подумайте, как повлияет на работу дыхательной цепи добавление в клетку каждого из веществ. Для каждого из следующих утверждений укажите, является оно верным или неверным:

Ответ ученика

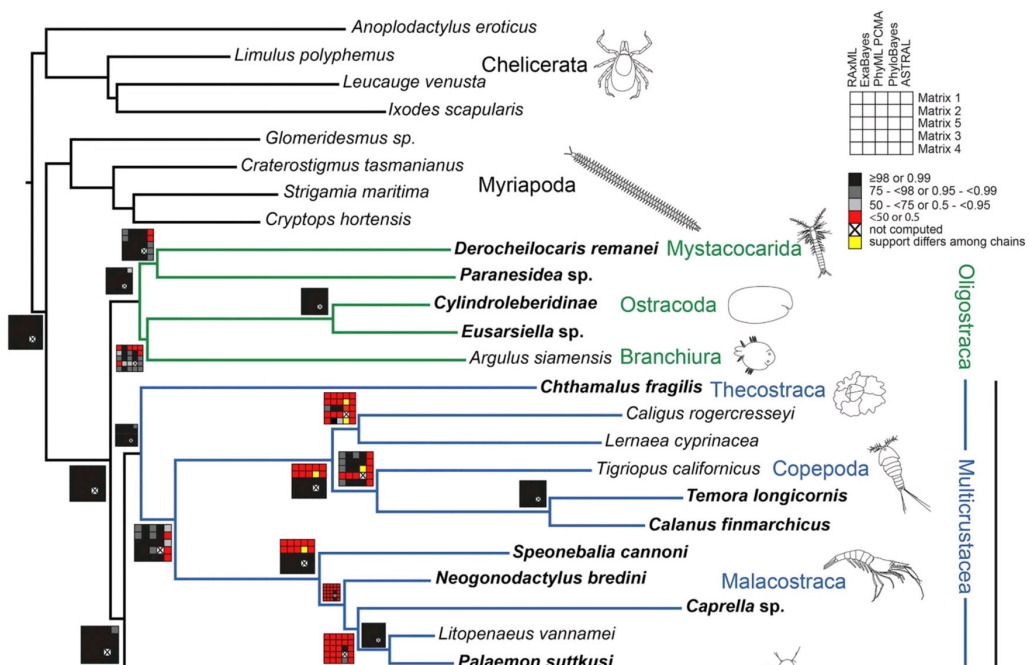
- ✗ Добавление ротенона способствует накоплению NADH
- ✗ Добавление олигомицина повысит потребление клеткой кислорода
- ✓ Максимальное потребление кислорода достигается добавлением FCCP
- ✗ Добавление FCCP полностью блокирует продукцию АТФ в клетке
- ✓ Чтобы оценить, какой процент потребления кислорода клеткой связан с продукцией АТФ, необходимо добавить олигомицин
- ✗ Добавление комбинации ротенона и антимицина А позволяет оценить немитохондриальное потребление кислорода клеткой

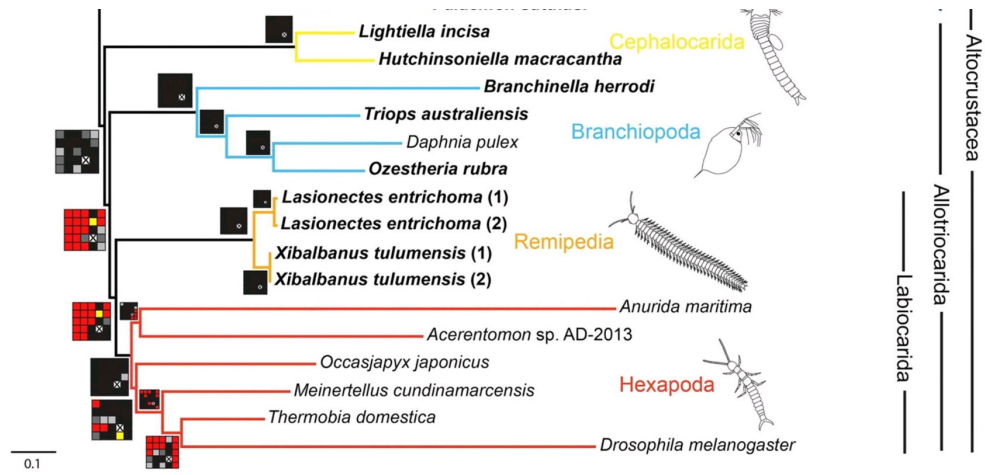
Время ответа: 19.03.2022 11:22:37

Баллы: 2 из 3

Задание ID31 (Задача № 1281504)

Относительно недавно было установлено, что насекомых (Insecta) следует рассматривать как сухопутную ветвь ракообразных (Crustacea). Это открытие изменило взгляды на эволюцию как ракообразных, так и насекомых, сформировав представление о таксоне Pancrustacea, который объединил ракообразных с шестиногими (Hexapoda, насекомые и их ближайшие родственники). Однако, несмотря на интенсивные исследования, точная картина родственных связей различных линий ракообразных еще не установлена. Ниже приведена филогения ракообразных и их ближайших родственников из типа членистоногие, построенная на основе большого объема геномных данных (Schwentner M. et al., 2017). Для каждого узла предлагаемого дерева приведена поддержка топологии в зависимости от применяемого метода вычислений и матрицы: черный цвет означает высокую поддержку, красный – низкую поддержку, а желтый - варьирование степени поддержки в разных итерациях методах. Если большое число разных методов с использованием разных матриц демонстрирует низкую поддержку, это означает высокую вероятность того, что топология в этом дереве в реальности может оказаться другой: имеющиеся данные не позволяют утверждать истинность этой топологии.





Проанализируйте представленную схему и для каждого из следующих утверждений укажите, является оно верным или неверным:

Ответ ученика

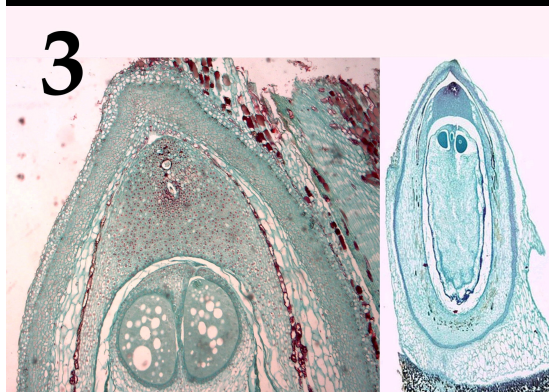
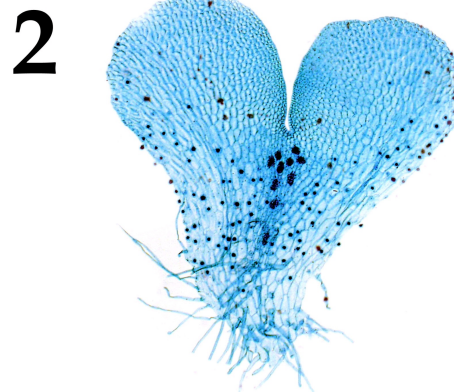
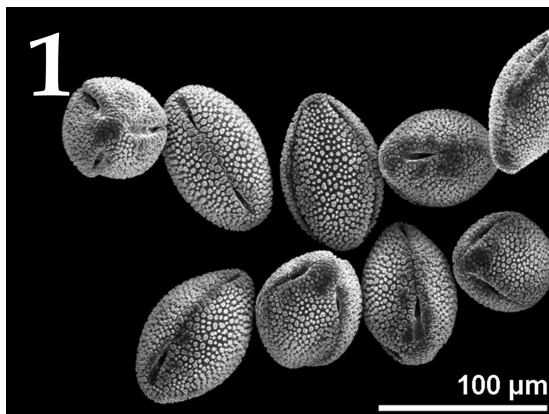
- ✗ Многоножки (Myriapoda) являются сестринской группой к Шестиногим (Hexapoda)
- ✓ Ракообразные, если не включать в этот таксон Шестиногих (Hexapoda), являются парафилетическим таксоном
- ✓ Согласно топологии представленного дерева Жаброногие (Branchiopoda) являются сестринской группой к кластеру, объединяющему Ремипедий (Remipedia) и Шестиногих (Hexapoda)
- ✓ Узел, в котором расходятся ветви Ремипедий (Remipedia) и Шестиногих (Hexapoda), имеет низкую поддержку
- ✓ Согласно топологии представленного дерева Ремипедии (Remipedia) являются сестринской к группой к Шестиногим (Hexapoda)
- ✗ Низкие поддержки топологии дерева в основании Шестиногих (Hexapoda) позволяют предположить возможную немонофилетичность таксона

Время ответа: 19.03.2022 11:26:53

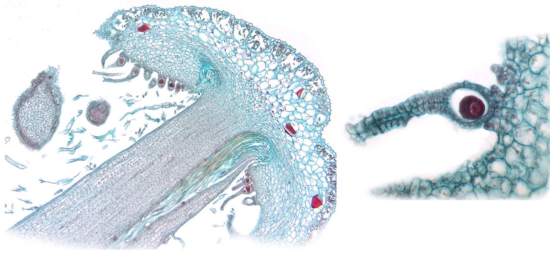
Баллы: 3 из 3

Задание ID34 (Задача № 1281512)

На фотографиях ниже показаны структуры, относящиеся к генеративной сфере высших растений (*Embryophyta*):



5



После данной формулировки задания приведены три столбца элементов для сопоставления:

В левом столбце приведен список характеристик объекта (список избыточен – в нем есть лишние характеристики).

В среднем столбце указаны номера фотографий (сами фото приведены выше).

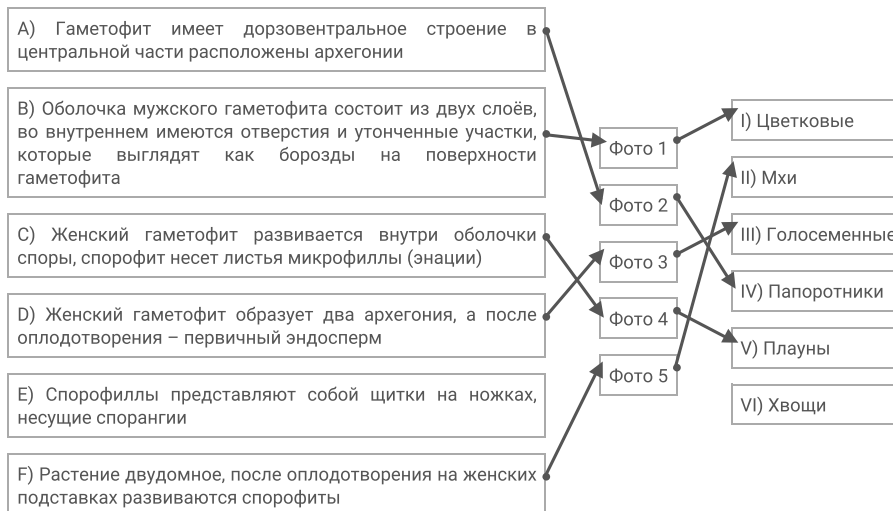
В правом столбце приведен список групп растений (список избыточен - в нем есть лишние названия групп).

Соотнесите характеристики из списка с соответствующими им объектами на каждой из фотографий, а также с названиями групп растений, для которых они характерны.

Каждый элемент из среднего столбца можно соединить стрелкой только с одним элементом в левом столбце и/или в правом столбце. Каждая стрелка должна быть уникальной, т.е. провести две стрелки от двух элементов среднего столбца к одному и тому же элементу левого (или правого) столбца нельзя!

Для того, чтобы провести стрелку перетяните мышкой элемент к которому вы проводите стрелку по верх элемента от которого должна идти стрелка и отпустите. Чтобы отменить стрелку между элементами повторите их перемещение.

Ответ ученика



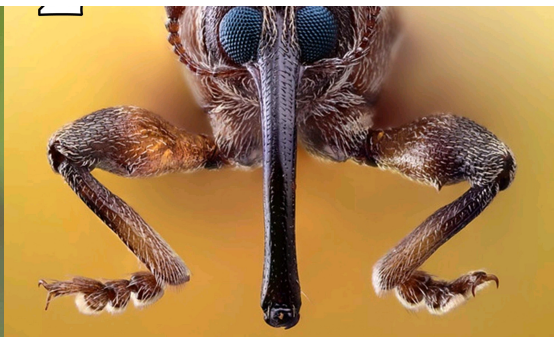
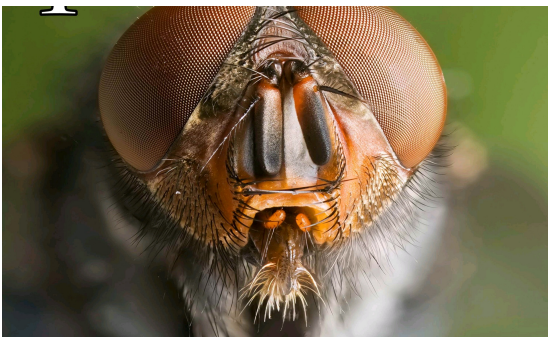
Время ответа: 19.03.2022 11:36:08

Баллы: 5 из 5

Задание ID36 (Задача № 1281518)

Ниже приведены фотографии различных насекомых:





После данной формулировки задания приведены три столбца элементов для сопоставления:

В левом столбце приведен список систематических групп (отряды или подотряды) насекомых (список избыточен – в нем есть лишние названия).

В среднем столбце указаны номера фотографий (сами фото приведены выше).

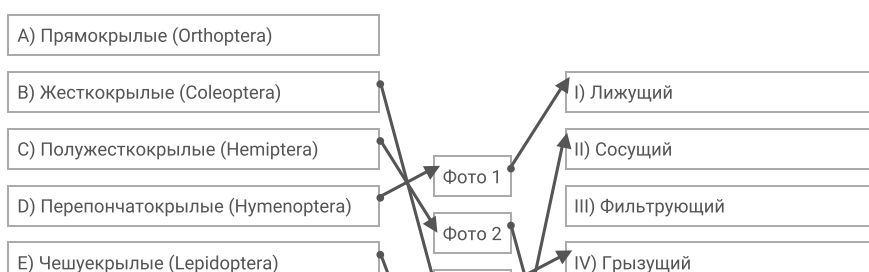
В правом столбце приведен список типов ротовых аппаратов (список избыточен – в нем есть лишние названия).

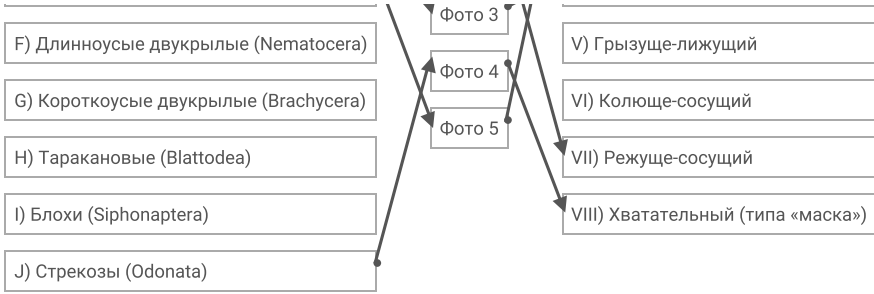
Загляните в глаза этим удивительным созданиям и соотнесите «портреты» насекомых (Insecta) с систематическими группами, к которым они относятся и типами имеющихся у них ротовых аппаратов.

Каждый элемент из среднего столбца можно соединить стрелкой только с одним элементом в левом столбце и/или в правом столбце. Каждая стрелка должна быть уникальной, т.е. провести две стрелки от двух элементов среднего столбца к одному и тому же элементу левого (или правого) столбца нельзя!

Для того, чтобы провести стрелку перетяните мышкой элемент к которому вы проводите стрелку поверх элемента от которого должна идти стрелка и отпустите. Чтобы отменить стрелку между элементами повторите их перемещение.

Ответ ученика





Время ответа: 19.03.2022 11:41:56

Баллы: 0.5 из 5

Задание ID38 (Задача № 1281524)

На фотографиях ниже изображены различные кости человека (масштаб не соблюден):

1



2



3



4



5



После данной формулировки задания приведены три столбца элементов для сопоставления:

В левом столбце приведен список названий костей (список избыточен – в нем есть лишние названия).

В среднем столбце указаны номера фотографий (сами фото приведены выше).

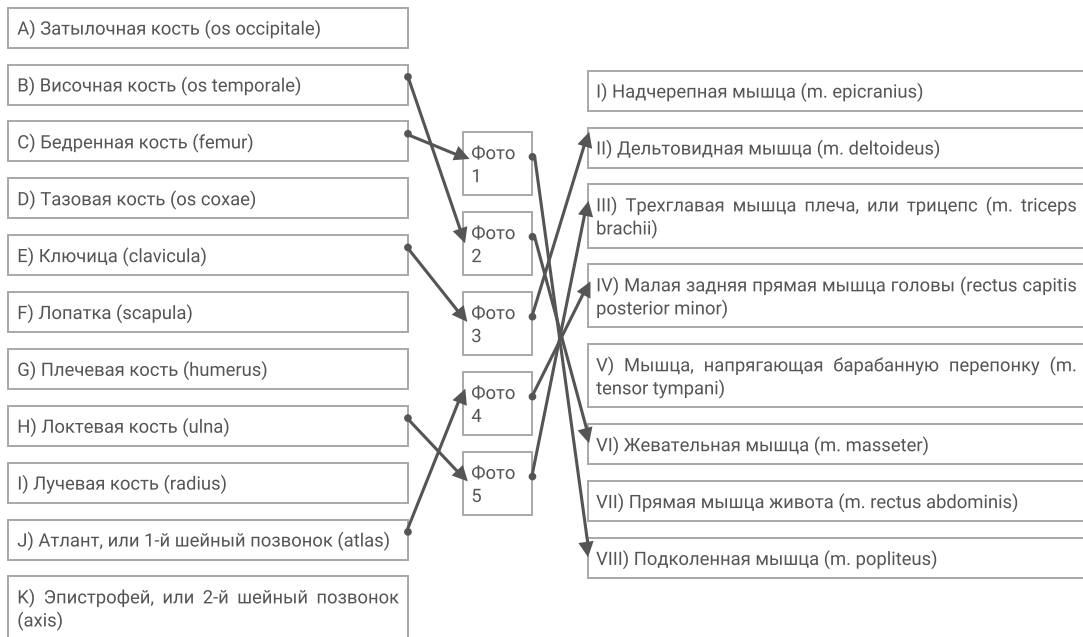
В правом столбце приведен список названий мышц (список избыточен – в нем есть лишние названия).

Определите название каждой из костей и соотнесите её с конкретной мышцей, которая к ней прикрепляется, из предложенного списка.

Каждый элемент из среднего столбца можно соединить стрелкой только с одним элементом в левом столбце и/или в правом столбце. Каждая стрелка должна быть уникальной, т.е. провести две стрелки от двух элементов среднего столбца к одному и тому же элементу левого (или правого) столбца нельзя!

Для того, чтобы провести стрелку перетяните мышкой элемент к которому вы проводите стрелку поверх элемента от которого должна идти стрелка и отпустите. Чтобы отменить стрелку между элементами повторите их перемещение.

Ответ ученика



Время ответа: 19.03.2022 11:46:49

Баллы: 4.5 из 5

Задание ID42 (Задача № 1281537)

Большинство клеток человека несут диплоидный набор хромосом, однако в результате прохождения различных фаз клеточного деления, может меняться как количество хромосом в клетке – плоидность клетки (n), так и количество нитей ДНК (c), причём эти значения не всегда совпадают.

После данной формулировки задания приведены три столбца элементов для сопоставления:

В левом столбце приведен список событий, происходящих во время различных фаз (список избыточен – в нем есть лишние события).

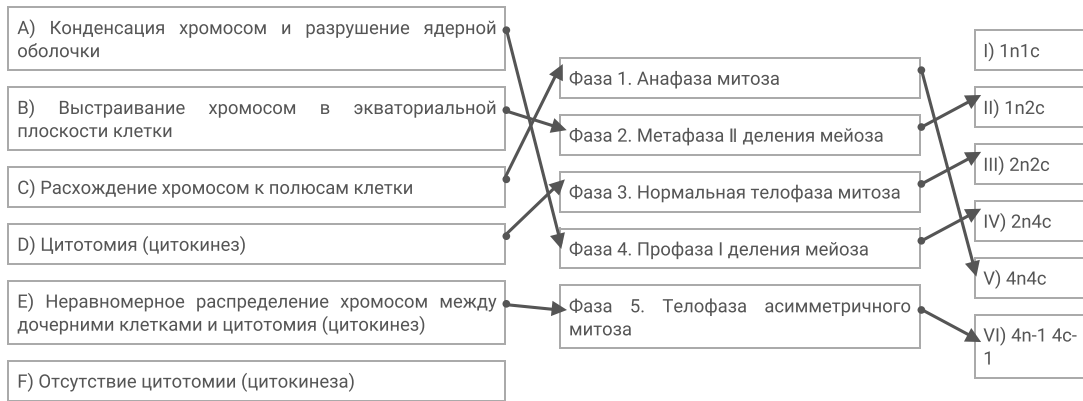
В среднем столбце указаны названия фаз деления.

В правом столбце приведен список количества хромосом (плоидность) и нитей ДНК в клетке (список избыточен – в нем есть лишние значения).

Соотнесите фазу клеточного деления с событием, происходящим во время этой фазы, и количеством хромосом (плоидностью) и нитей ДНК.

Каждый элемент из среднего столбца можно соединить стрелкой только с одним элементом в левом столбце и/или в правом столбце. Каждая стрелка должна быть уникальной, т.е. провести две стрелки от двух элементов среднего столбца к одному и тому же элементу левого (или правого) столбца нельзя!

Для того, чтобы провести стрелку перетяните мышкой элемент к которому вы проводите стрелку поверх элемента от которого должна идти стрелка и отпустите. Чтобы отменить стрелку между элементами повторите их перемещение.



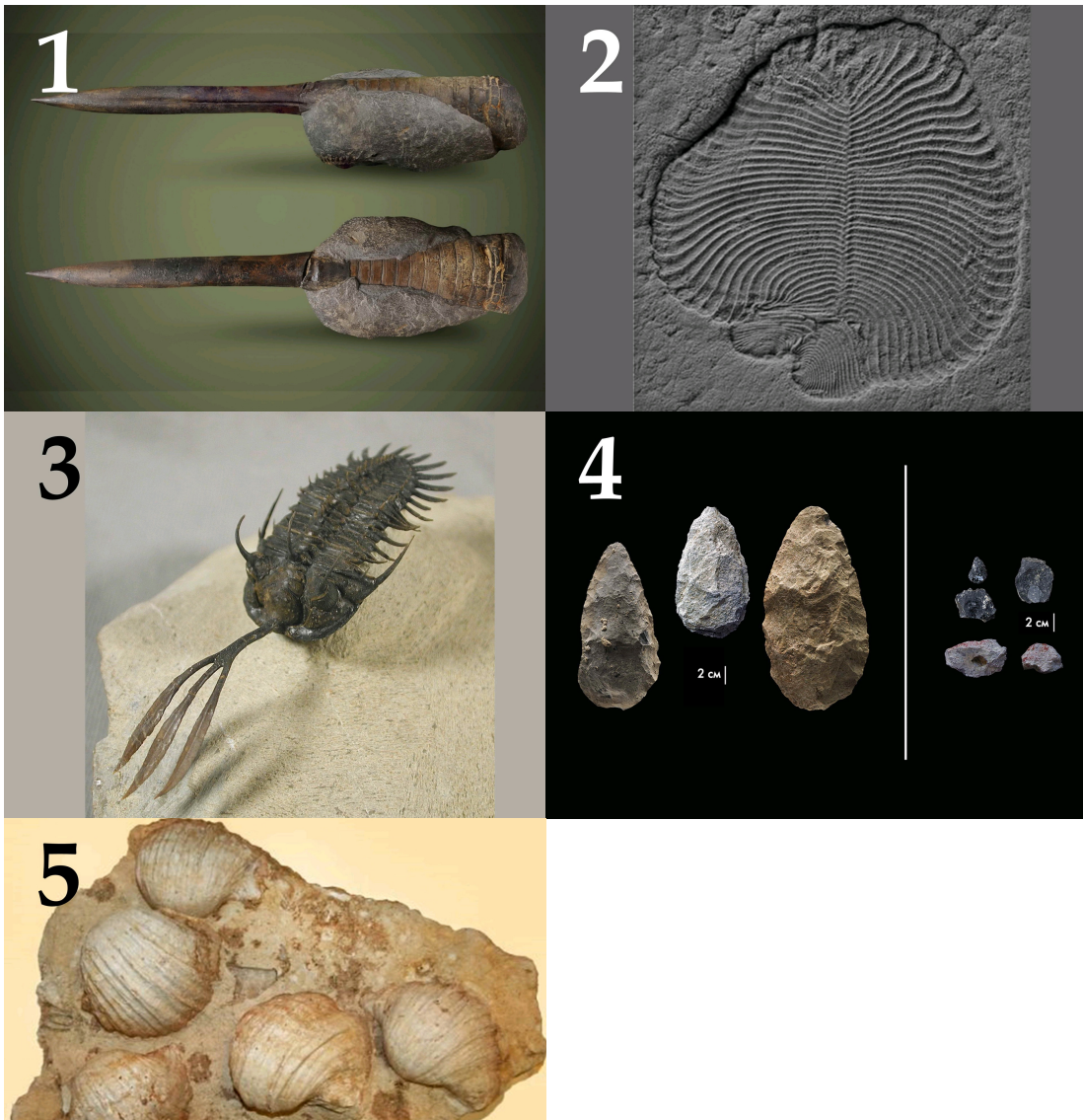
Время ответа: 19.03.2022 11:51:35

Баллы: 5 из 5

Задание ID44 (Задача № 1281544)

Палеонтологам часто приходится иметь дело с обрывочными сведениями о живых организмах. Иногда реконструкция всего облика древнего животного строится на основе фрагментов костей и сравнения с возможными родственниками. Кроме того, большая часть палеонтологического материала представлена следами жизнедеятельности организмов.

Ниже приведены фотографии различных палеонтологических материалов:





После данной формулировки задания приведены три столбца элементов для сопоставления:

В левом столбце приведен список названий эр.

В среднем столбце указаны номера фотографий (сами фото приведены выше).

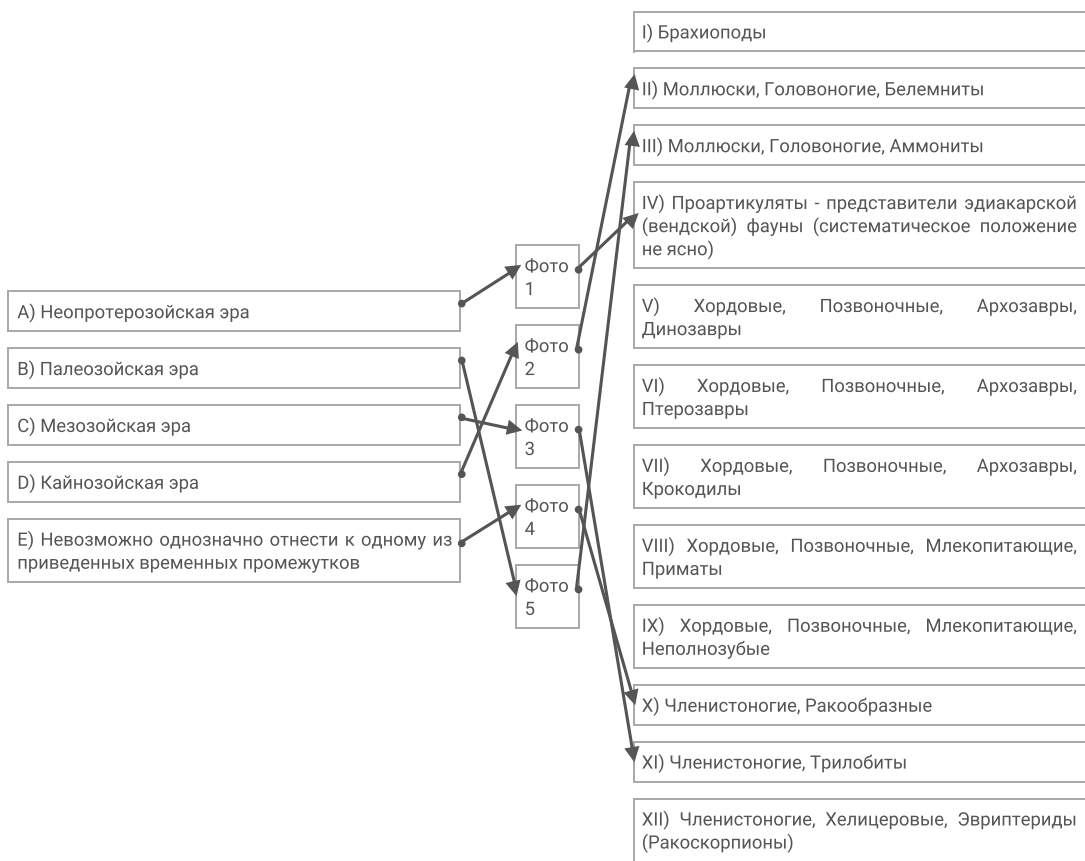
В правом столбце приведен список возможных систематических положений животных (список избыточен – в нем есть лишние элементы).

Проанализируйте представленные фотоматериалы и сделайте вывод о возможной таксономической принадлежности животного и вероятном отрезке геохронологической школы, в котором можно обнаружить представителей этого таксона.

Каждый элемент из среднего столбца можно соединить стрелкой только с одним элементом в левом столбце и/или в правом столбце. Каждая стрелка должна быть уникальной, т.е. провести две стрелки от двух элементов среднего столбца к одному и тому же элементу левого (или правого) столбца нельзя!

Для того, чтобы провести стрелку перетяните мышкой элемент к которому вы проводите стрелку поверх элемента от которого должна идти стрелка и отпустите. Чтобы отменить стрелку между элементами повторите их перемещение.

Ответ ученика



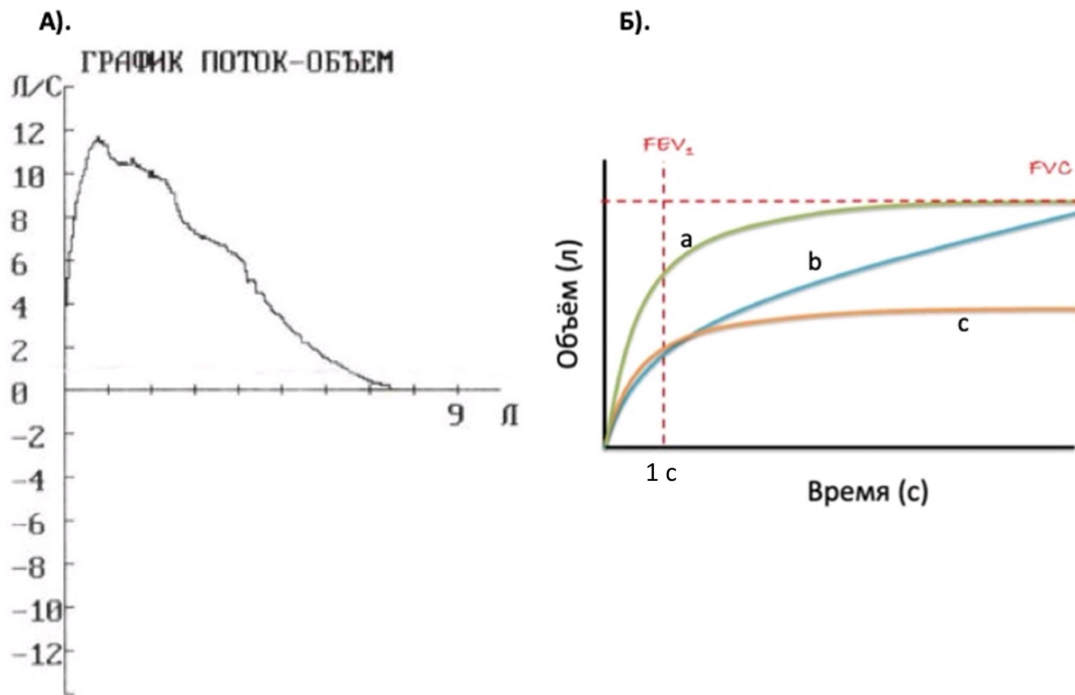
Время ответа: 19.03.2022 11:56:58

Баллы: 0.5 из 5

Задание ID49 (Задача № 1281549)

Спирометрия – метод оценки функциональных состояниях дыхательных путей, при котором пациент выполняет максимально сильный выдох после максимально глубокого вдоха. С помощью данного маневра измеряют форсированную жизненную емкость легких (ФЖЕЛ, FVC) и показатели объемной скорости воздушного потока.

Клинически наиболее важным является максимальный объем воздуха, который человек может выдохнуть за первую секунду маневра — ОФВ1 (FEV1). Объем воздуха, выдыхаемый за первую секунду, представляет собой достаточно постоянную долю от ФЖЕЛ независимо от размера легких.



Выделяют два основных типа нарушений дыхания: обструктивный (из-за диффузного уменьшения просвета дыхательных путей — например, при астме) и рестриктивный (из-за уменьшения объема функциональной легочной паренхимы — например, при удалении части легкого или при замещении части легкого фиброзной тканью).

Ответьте на следующие подвопросы:

- 1) Взгляните на график А и рассчитайте: ФЖЕЛ; МОС25, МОС50, МОС75 (максимальные объемные скорости экспираторного потока на разных уровнях ФЖЕЛ — 25%, 50% и 75%, соответственно); ПОС (пиковая объемная скорость выдоха);
- 2) Взгляните на графики на рис. Б. Соотнесите графики (а, б, в) с паттернами дыхательной функции (норма, обструкция, рестрикция);
- 3) Для того чтобы различить, что явилось причиной снижения ОФВ1 (рестрикция или обструкция), — рассчитывают отношение ОФВ1/ФЖЕЛ, или индекс Тиффно. Как объяснить с физиологической точки зрения различие в данном индексе при обструктивных и рестриктивных нарушениях дыхания?
- 4) При исследовании функции дыхания зачастую выполняется также бронходилатационный тест — повторная спирометрия после ингаляции бронходилататора. Изменяются ли (и если да, то каким образом) показатели ОФВ1, ФЖЕЛ и индекс Тиффно у пациента с астмой после выполнения бронходилатационного теста по сравнению с обычной спирометрией.

При внесении ответа в поле ниже, пожалуйста, сохраняйте нумерацию подвопросов на которые вы даете ответы!

Ответ ученика

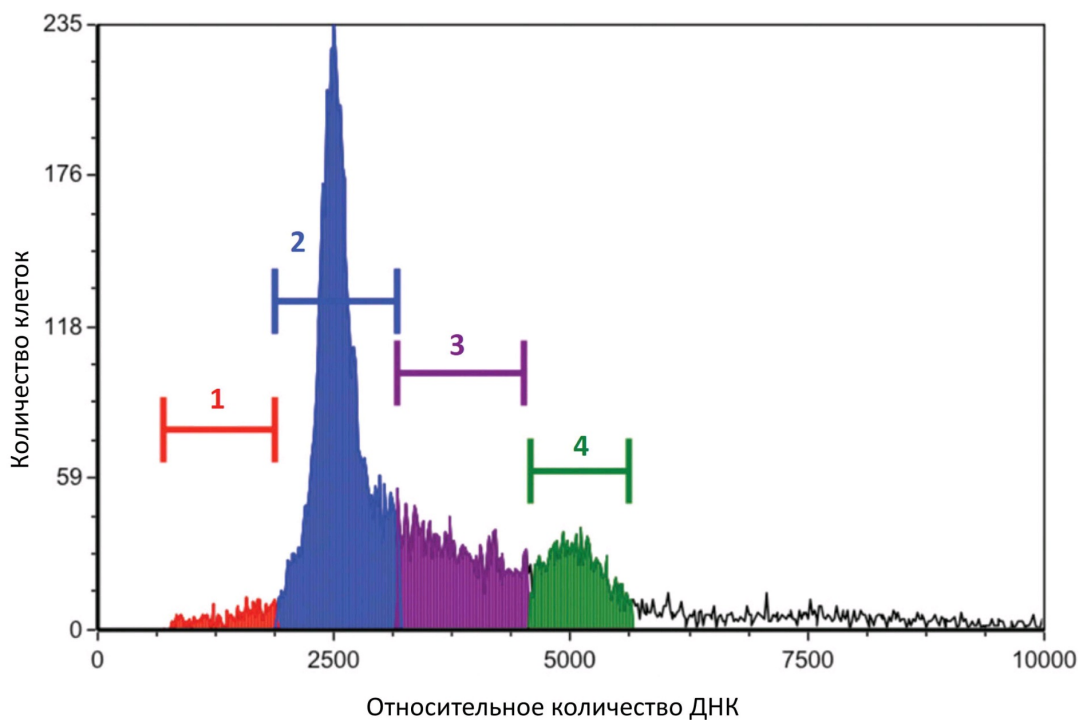
- 1)
- 2) а-норма, б-обструктивный, в-рестриктивный
- 3)

Время ответа: 19.03.2022 12:10:15

Баллы: 3 из 10

Задание ID53 (Задача № 1281553)

Окрашивание клеток флуоресцентным красителем йодидом пропидия позволяет оценить количество ДНК в клетке. На рисунке вы видите гистограмму распределения соматических клеток с различным количеством ДНК. По ней можно определить процент популяции клеток, находящихся в различных фазах клеточного цикла. Область 2 на рисунке соответствует G1-фазе клеточного цикла.



Ответьте на следующие подвопросы:

- 1) Какой фазе клеточного цикла соответствует область гистограммы 3?
- 2) В какой области гистограммы находятся клетки в фазе G0?
- 3) В какой области гистограммы находятся клетки, делящиеся митозом?
- 4) К каким изменениям гистограммы приведёт обработка клеток нокадазолом, который нарушает полимеризацию микротрубочек?
- 5) О чём свидетельствует увеличение содержания клеток в области 1?

При внесении ответа в поле ниже, пожалуйста, сохраняйте нумерацию подвопросов на которые вы даете ответы!

Ответ ученика

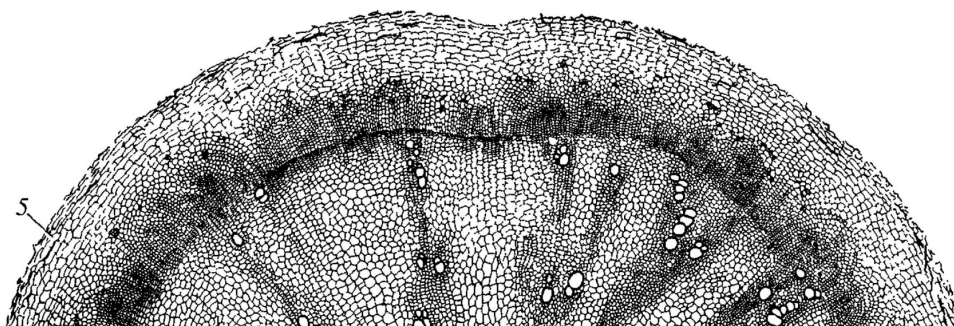
- 1) s-фазе (синтетический период), так как из графика видно, что количество ДНК в результате увеличивается вдвое (с 2500 до 5000)
- 2) в области 1 (те клетки, которые "выходят" из жизненного цикла и не делятся)
- 3) в области 1 (так как не изменяется кол-во днк)
- 4)

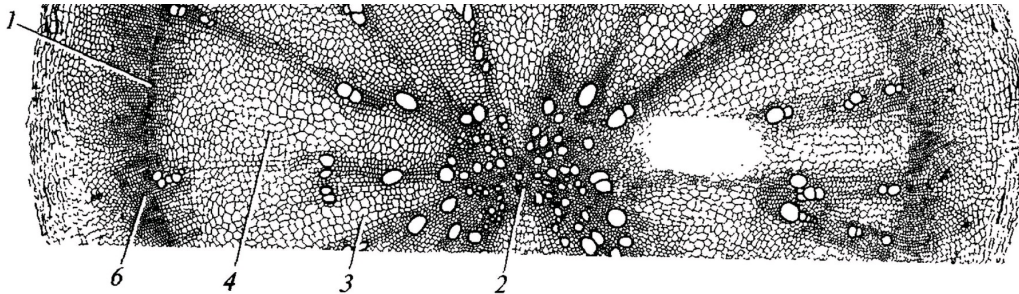
Время ответа: 19.03.2022 12:10:06

Баллы: 2 из 10

Задание ID4 (Задача № 1281335)

На рисунке показан поперечный срез одного из видоизменённых растительных органов.





Для каждого утверждения укажите, является оно верным или неверным для данного органа:

Ответ ученика

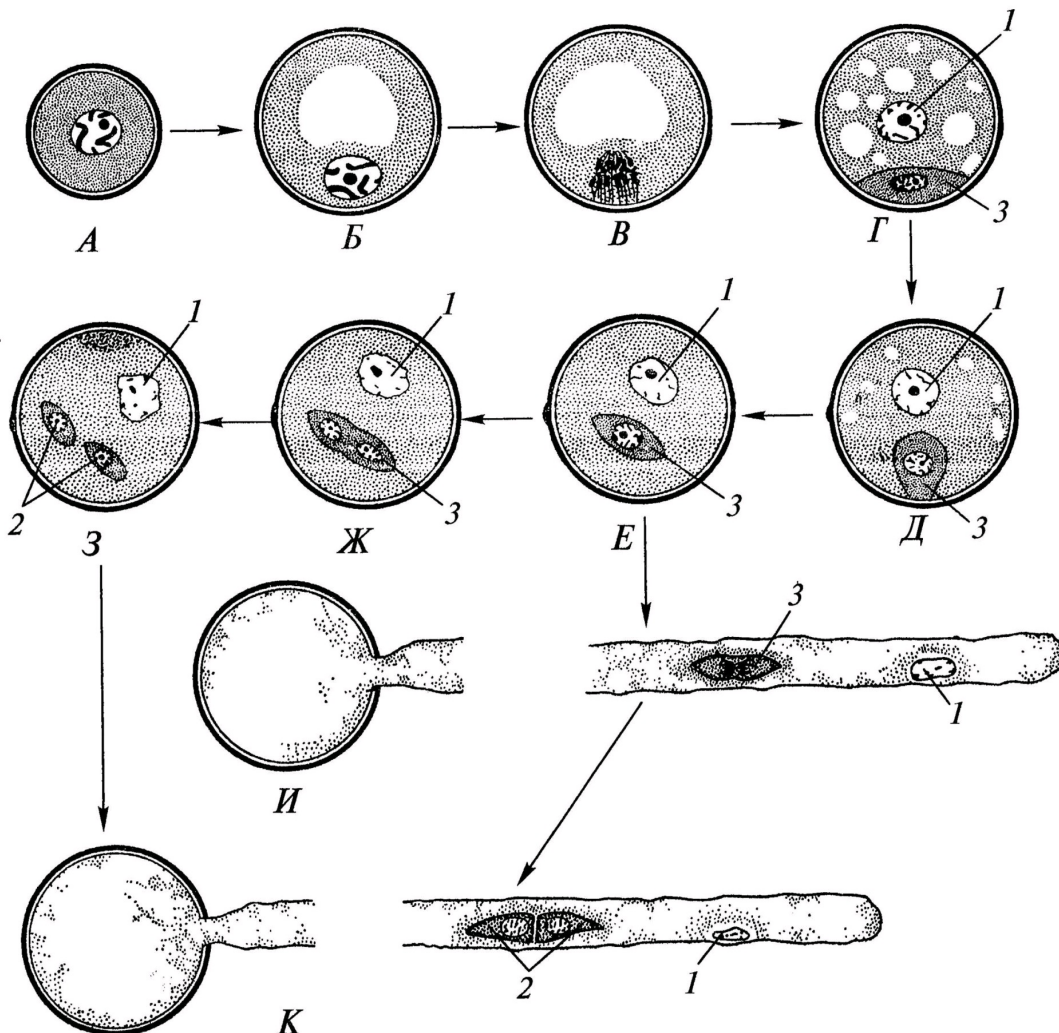
- ✗ Это поперечный срез клубня
- ✓ Основная функция данного органа – запас питательных веществ
- ✓ Под цифрой 2 показана первичная ксилема
- ✓ Под цифрой 5 показана эпидерма
- ✗ Этот орган часто встречается у растений, обитающих на заболоченной почве
- ✓ Данный орган принадлежит двудольному растению

Время ответа: 19.03.2022 15:01:18

Баллы: 2.5 из 3

Задание ID5 (Задача № 1281338)

На схеме показаны варианты развития мужского гаметофита (пыльцевого зерна) у цветковых растений. Начальная стадия (А) – микроспора.



Ответ ученика

- ✗ Трёхклеточное пыльцевое зерно прорастает на стадии E
- ✓ Структуры под цифрой 2 являются гаплоидными
- ✓ Под цифрой 3 показана спермиогенная клетка
- ✓ Под цифрой 2 показаны спермии
- ✗ При прорастании пыльцевого зерна спермиогенная клетка образует пыльцевую трубку
- ✗ Структура под цифрой 3 является диплоидной

Время ответа: 19.03.2022 13:07:54

Баллы: 3 из 3

Задание ID6 (Задача № 1281339)

На молекулярно-филогенетическом дереве цветковых растений (по Stevens, P.F., www.mobot.org) голубым цветом отмечены порядки, в которые входят растения-источники синей краски: вайда красильная (*Isatis tinctoria* L.) и индигофера красильная (*Indigofera tinctoria* L.).



Индигофера красильная
(*Indigofera tinctoria* L.)



Вайда красильная
(*Isatis tinctoria* L.)

Обозначения:

monocots – однодольные;

eudicots – высшие двудольные;

magnoliids – магнолииды или примитивные двудольные;

commelinids – коммелиниды;

rosids – розиды;

asterids – астериды;

rosidI/Fabidae – фабиды;

rosidII/Malvidae – мальвиды;

asteridI – астериды I;

asteridII – астериды II;

Проанализируйте дерево и укажите для каждого утверждения, является оно верным или неверным:

Ответ ученика

- ✓ Индигофера входит в группу rosidl/Fabidae
- ✓ Вайда и индигофера являются двудольными растениями
- ✗ Если объединить порядки *Fabales* и *Brassicales*, то вместе они образуют монофилетическую группу
- ✗ Вайда входит в группу asterids
- ✗ У вайды и индигоферы венчик сростается в трубку
- ✓ Цветок индигоферы является зигоморфным

Время ответа: 19.03.2022 13:13:06

Баллы: 3 из 3

Задание ID11 (Задача № 1281356)

Известно, что у растительноядных млекопитающих пищеварительная система, в частности её отдельные органы, очень сложно устроены. Перед вами на фото представлена внутренняя поверхность одного из отделов такого органа.



Проанализируйте представленное фото и для каждого из следующих утверждений укажите, является оно верным или неверным:

Ответ ученика

- ✗ Многокамерный желудок является эволюционным приспособлением для синтеза незаменимых аминокислот и свойственен отрядам Зайцеобразные (*Lagomorpha*), Парнокопытные (*Artiodactyla*), Непарнокопытные (*Perissodactyla*)
 - ✓ Истинным желудком является сычуг
 - ✗ Движение пищи в многокамерном желудке осуществляется в последовательности: рубец – сетка – повторное пережёвывание – книжка – сычуг
 - ✗ Многокамерный желудок домашней коровы состоит из 3-х камер
 - ✗ У новорождённого телёнка размер рубца по отношению к другим отделам увеличивается с возрастом
- Прикорм пищи в многокамерном желудке осуществляется в последовательности: сычуг – сетка –

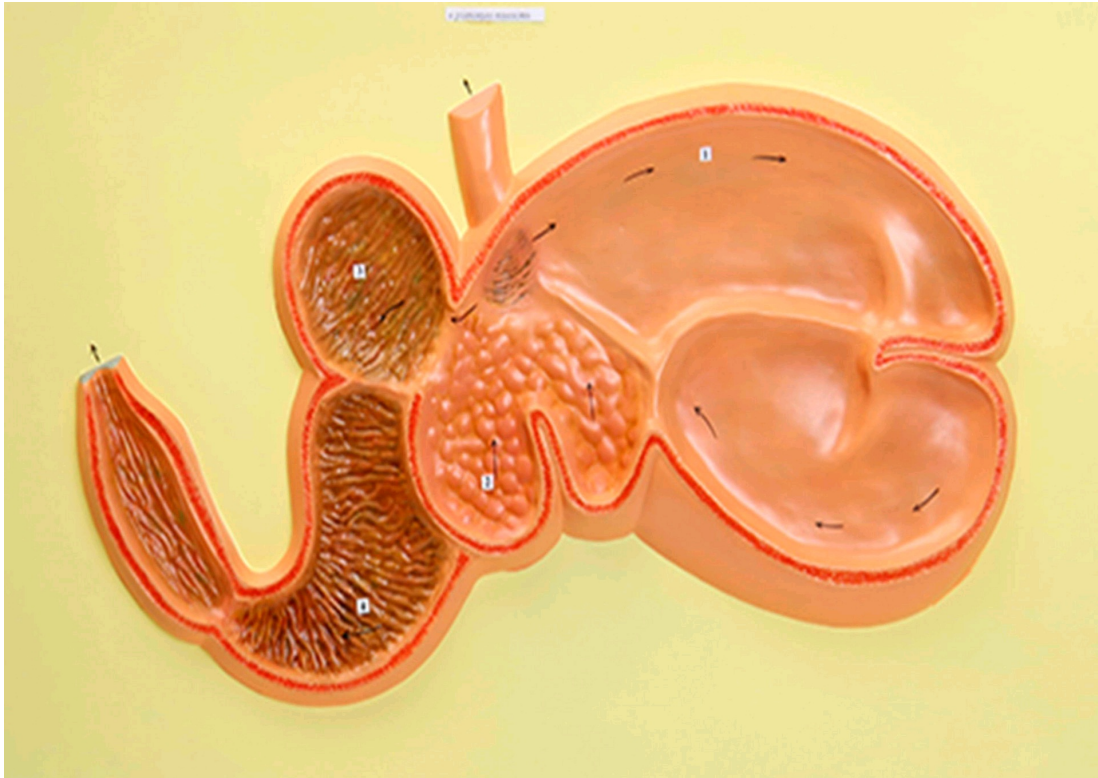
- ✗ движение пищи в многокамерном желудке осуществляется в последовательности: сычуг — сетка — отрыгивание — книжка — рубец

Время ответа: 19.03.2022 13:15:47

Баллы: 2 из 3

Задание ID12 (Задача № 1281357)

Известно, что строение определённого органа напрямую связано с его функцией. Перед вами на рисунке схематично изображён один из органов позвоночных.



Проанализируйте рисунок и для каждого из следующих утверждений укажите, является оно верным или неверным:

Ответ ученика

- ✗ Это разрез ротовой полости коровы
- ✓ Многокамерный желудок свойственен НЕ всем травоядным
- ✗ Основное назначение этого органа - выведение продуктов метаболизма из организма
- ✗ Это 4-х камерное сердце млекопитающих
- ✓ Входное и выходное отверстия закрываются при помощи сфинктеров, регулируемых вегетативной нервной системой
- ✓ Это полый мышечный орган

Время ответа: 19.03.2022 13:19:43

Баллы: 3 из 3

Задание ID17 (Задача № 1281462)

Иван-Царевич устроил международный конкурс красоты для лягушек и жаб, чтобы найти среди них заколдованную Царевну. В финал вышло 5 красивых, но ядовитых претенденток:

Амазонская
двухцветная лягушка
(*Phyllomedusa bicolor*)



Эквадорская
Трёхцветная лягушка
(*Epipedobates anthonyi*)



Колумбийская
золотая лягушка
(*Phyllobates terribilis*)





ДЕРМОРФИН
Агонист мю-опиоидных рецепторов

Аргентинская песочная жаба (*Rhinella arenarum*)



АРЕНОБУФАГИН
Блокатор Na^+/K^+ -насоса



ЭПИБАТИДИН
Неселективный агонист ацетилхолиновых рецепторов

Колорадская речная жаба (*Incilius alvarius*)



БУФОТЕНИН
Агонист серотониновых рецепторов



БАТРАХОТОКСИН
Ингибитор инактивации потенциал-зависимых Na^+ -каналов

Царевич знал, что целовать ядовитых лягушек и жаб очень опасно, но забыл, какие признаки отравления могут появиться после общения с каждой из претенденток. Помогите Царевичу вспомнить их. Для каждого из следующих утверждений укажите, является оно верным или неверным:

Ответ ученика

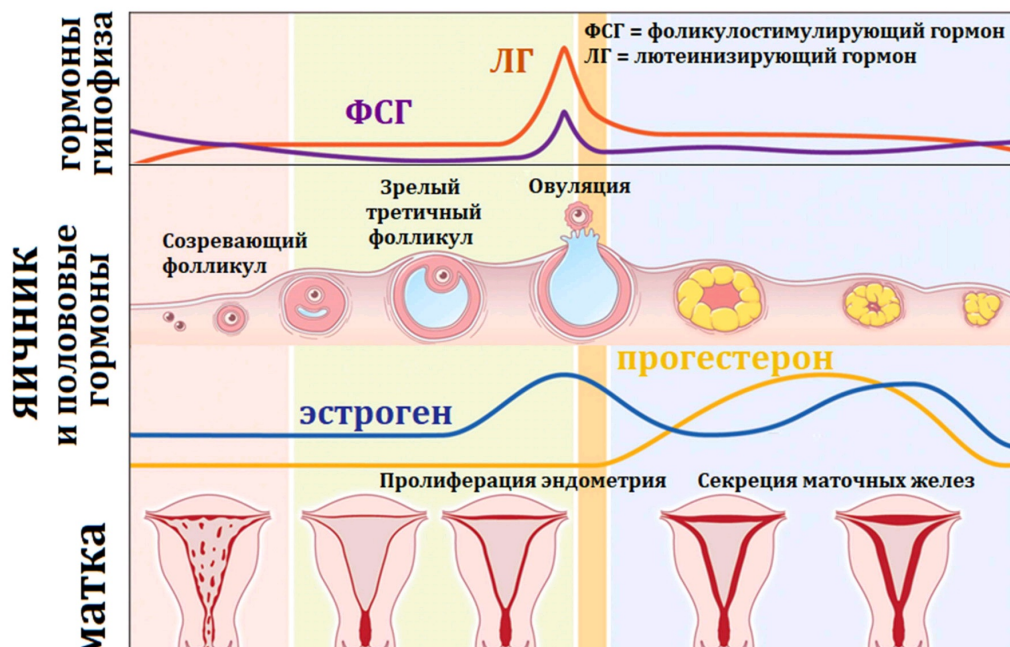
- ✓ Буфотенин вызывает эйфорию, манию, диарею, дрожание конечностей
- ✗ Дерморфин вызывает повышенное слюноотделение, судороги, повышение артериального давления, мышечный паралич
- ✓ Эпibatидин вызывает сердечные аритмии, диарею, галлюцинации
- ✓ Тетродотоксин (яд рыбы фугу) имеет аналогичный батрахотоксину механизм действия
- ✓ Батрахотоксин вызывает стойкую деполяризацию кардиомиоцитов с развитием фибрилляции желудочков
- ✗ Аренобуфагин вызывает сердечные аритмии, диарею, галлюцинации

Время ответа: 19.03.2022 13:26:05

Баллы: 1.5 из 3

Задание ID18 (Задача № 1281465)

Женский менструальный цикл – это сложный физиологический процесс, состоящий из синхронизированных циклических изменений в промежуточном головном мозге, яичниках, матке:





Соответственно, отсутствие менструаций (аменорея) может быть вызвано патологией промежуточного мозга, яичников или матки. Для выяснения причины аменореи производят функциональные пробы: с изолированным введением прогестерона, либо с последовательным введением эстрогена и прогестерона. Гормоны вводятся в организм извне, но с физиологическими дозировками и длительностью.

Для каждого из следующих утверждений укажите, является оно верным или неверным:

Ответ ученика

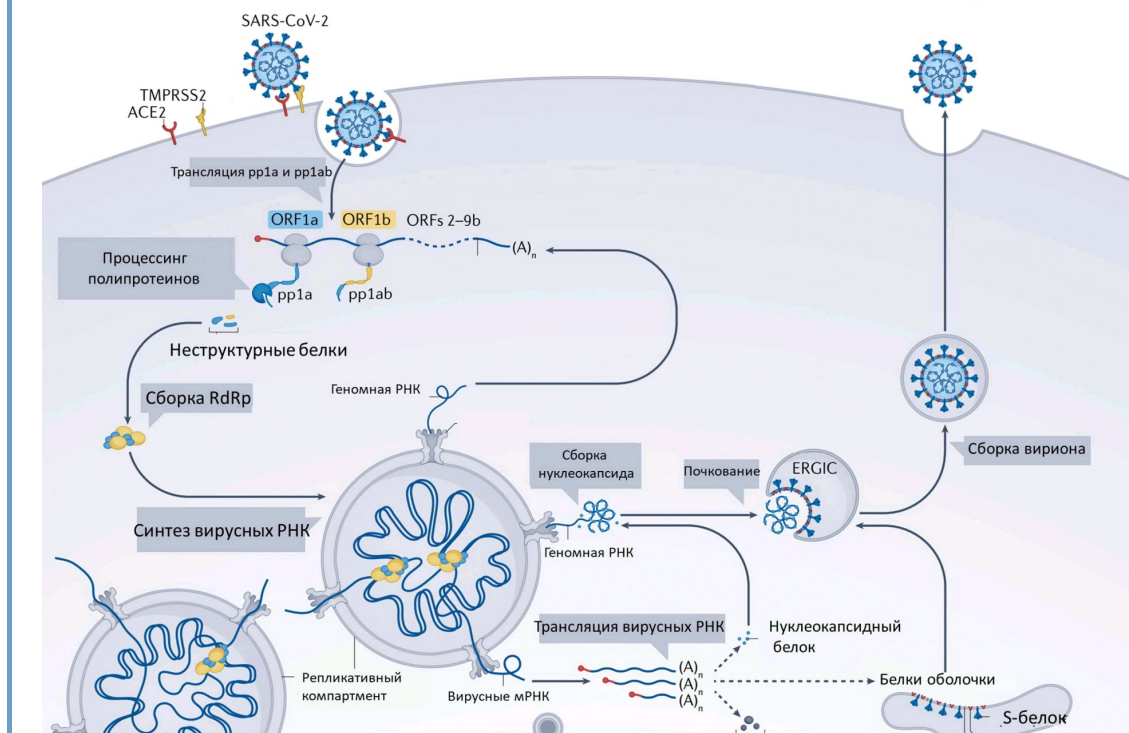
- ✓ Наступление менструации после изолированного введения прогестерона указывает на стойкое отсутствие овуляции зрелого фолликула
- ✗ Наступление менструации при последовательном введении эстрогена и прогестерона может возникать при патологии эндометрия матки
- ✓ Появление менструации после эстроген-прогестероновой пробы при низком уровне ФСГ указывает на патологию промежуточного мозга
- ✗ При стойком отсутствии овуляции зрелого фолликула введение прогестерона приведет к скудным менструациям из-за гипоэстрогении
- ✓ Отсутствие менструации после изолированного введения прогестерона может возникать при гиперэстрогении
- ✗ Недостаточная продукция прогестерона при сохранной продукции эстрогена – это фактор риска злокачественной пролиферации клеток эндометрия

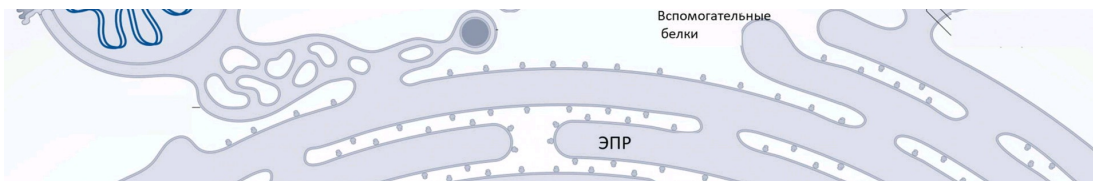
Время ответа: 19.03.2022 13:34:03

Баллы: 2 из 3

Задание ID22 (Задача № 1281477)

На рисунке показан жизненный цикл коронавируса SARS-CoV-2. Для проникновения в клетку вирус своим S-белком взаимодействует с белком ACE2, расположенным на мембране клетки. Кроме того, для слияния вируса с мембраной клетки необходимо расщепление вирусного S-белка клеточной протеиназой TMPRSS2. В цитоплазме происходит трансляция вирусных полипротеинов pp1a и pp1ab, которые затем нарезаются вирусными протеиназами на отдельные неструктурные белки, часть из которых образует вирусную РНК-полимеразу (RdRp), осуществляющую репликацию вирусной геномной РНК и синтез вирусных мРНК. Синтез вирусных РНК идет в специальном репликативном компартменте, который собирается в клетке под действием вирусных белков. После трансляции вирусных структурных белков происходит сборка вирионов, которые покидают клетку. Расшифровка аббревиатур: ORF – открытая рамка считывания, ERGIC – компартмент, включающий везикулы от эндоплазматического ретикулума, направляющиеся в комплекс Гольджи.





Рассмотрите схему и решите, какие вещества могут использоваться в качестве препаратов, блокирующих жизненный цикл SARS-CoV-2? Для каждого предложенного вещества укажите, подходит оно (отметьте, как «верно») или нет (отметьте, как «неверно»):

Ответ ученика

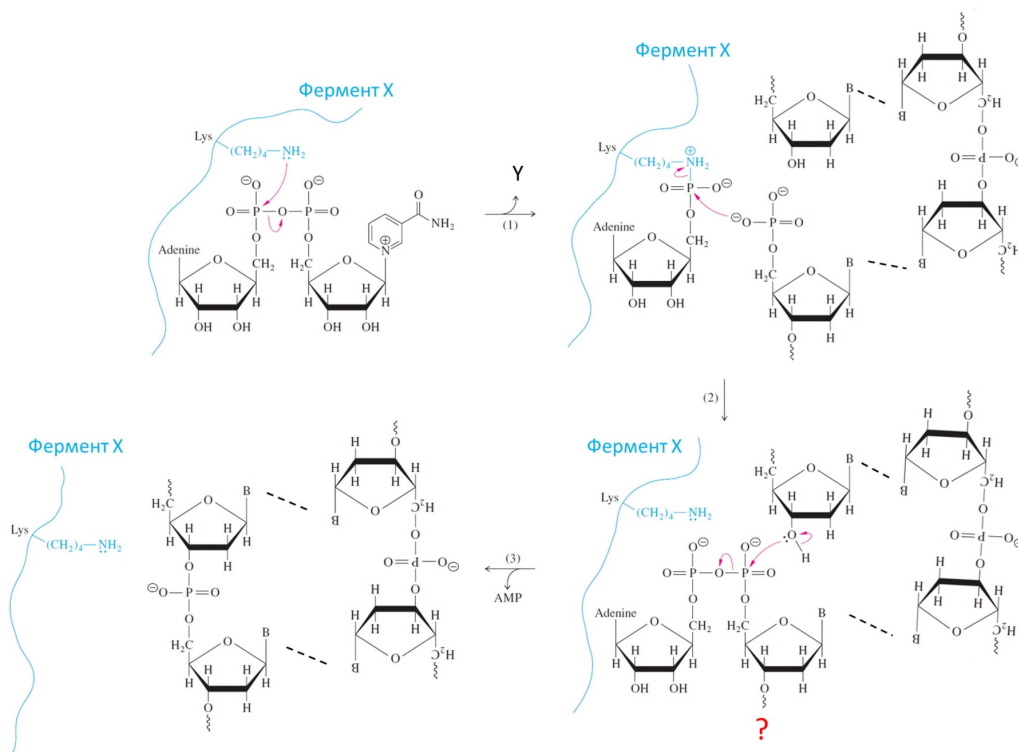
- ✗ Вещества, ингибирующие только обратную транскриптазу
- ✓ Ингибиторы вирусной РНК-зависимой РНК-полимеразы
- ✓ Ингибиторы вирусных протеиназ, нарезающих полипротеины
- ✗ Альфа-аманитин – ингибитор клеточной РНК-полимеразы II
- ✓ Ингибиторы протеиназы TMPRSS2
- ✓ Антитела, блокирующие вирусную РНК

Время ответа: 19.03.2022 13:43:04

Баллы: 2.5 из 3

Задание ID23 (Задача № 1281481)

На рисунке показан механизм реакции, катализируемой ферментом X и имеющей три основных этапа (1, 2, 3). Для простоты от фермента X показана только часть полипептидной цепи с остатком лизина (Lys) в активном центре. Также для простоты некоторые части показанных на рисунке молекул заменены буквой «В». Стрелки показывают перемещения электронных пар, волнистые линии – продолжение полимерных молекул. Обратите внимание, что на этапе (1) высвобождается побочный продукт Y, структура которого не показана.



Рассмотрите механизм реакции и укажите для каждого утверждения, является оно верным или неверным:

Ответ ученика

- ✗ Фермент X – это ДНК-полимераза
- ✗ Молекула Y – это аденозинмонофосфат
- ✓ Знаком «?» отмечено продолжение молекулы в сторону 3'-конца
- ✓ Фермент X – это РНК-лигаза
- ✗ Связи, показанные пунктирными линиями, по своей природе являются ковалентными

Время ответа: 19.03.2022 13:49:35

Баллы: 2 из 3

Задание ID28 (Задача № 1281495)

В начале XX века возникла новая отрасль животноводства – разведение пушных зверей в неволе. Для организации зверофермы по разведению американских норок (*Neovison vison*) животных отлавливали в дикой природе и помещали в заранее подготовленные шеды (клетки для пушных зверей). Среди норок клеточного содержания человек вел искусственный отбор, оставляя для размножения особей, имеющих самые качественные шкурки и дающих хороший приплод. Пары для скрещивания тоже подбирал человек. Вскоре норководы стали сообщать о рождении детенышей необычных окрасов. Причём детеныши одинакового фенотипа зачатую рождались на разных зверофермах, между которыми никогда не было обмена норками. Таких детенышей выращивали с особым вниманием и оставляли для размножения. Впоследствии они стали родоначальниками цветных пород норок. Какие утверждения верно объясняют появление на зверофермах норок с новыми, неизвестными в дикой природе, окрасами. Для каждого из следующих утверждений укажите, является оно верным или неверным:

Ответ ученика

- ✗ Человек еще не имел опыта разведения норок в неволе и не мог создать животным оптимальные условия для жизни и размножения, неоптимальные условия содержания стали причиной резкого увеличения количества мутаций
- ✓ Человек ограничивал свободу скрещивания, что случайным образом увеличивало вероятность рождения рецессивных гомозигот
- ✓ Искусственные популяции на зверофермах имели малую численность, что повышало вероятность родственного скрещивания и рождения рецессивных гомозигот
- ✗ Искусственный отбор, проводимый человеком, стал причиной возникновения большого количества новых мутаций
- ✓ В природных популяциях мутации, влияющие на окрас шерсти, не поддерживались естественным отбором, поэтому частота встречаемости рецессивных аллелей была низкой
- ✗ В искусственных условиях у норок полностью отсутствовала борьба за существование, что вызвало увеличение количества новых мутаций

Время ответа: 19.03.2022 13:53:53

Баллы: 3 из 3

Задание ID29 (Задача № 1281499)

Юный натуралист описывал процесс передачи наследственности в клетках на примере американской норки (*Neovison vison*), но допустил ошибки. Зная, что у американской норки в диплоидном наборе 30 хромосом, для каждого из следующих утверждений укажите, является оно верным или неверным:

Ответ ученика

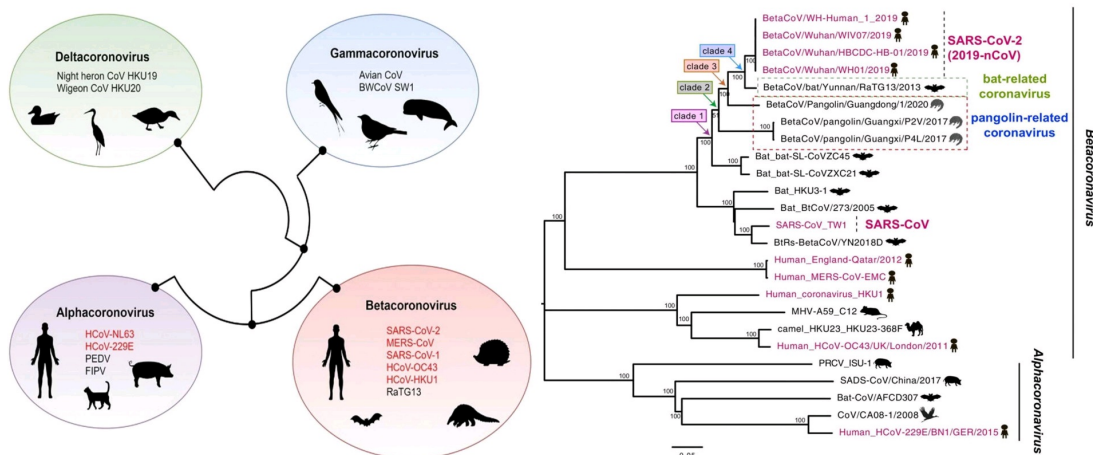
- ✗ В интерфазе S количество молекул геномной ДНК не изменяется
- ✗ В профазе митоза происходит репликация геномной ДНК, в результате чего к концу профазы клетки содержат 60 молекул геномной ДНК
- ✓ В метафазе митоза двуххроматидные хромосомы выстраиваются по экватору клетки
- ✗ Между первым и вторым делением мейоза происходит интерфаза, сопровождающаяся репликацией геномной ДНК
- ✓ В интерфазе G2 в клетках американской норки содержится 60 молекул геномной ДНК
- ✗ Во время мейоза нуклеотидная последовательность каждой из молекул геномной ДНК не изменяется

Время ответа: 19.03.2022 13:56:17

Баллы: 3 из 3

Задание ID32 (Задача № 1281507)

Вирус SARS-CoV-2 является причиной продолжающейся глобальной вспышки коронавирусного заболевания COVID-19. Другие вирусы той же филогенетической группы были ответственны за предыдущие региональные вспышки, включая SARS и MERS. SARS-CoV-2 имеет зоонозное происхождение, аналогичное вирусам-возбудителям этих предыдущих вспышек. Повторяющееся внедрение вирусов животных в человеческую популяцию, приводящее к вспышкам заболеваний, предполагает, что подобные эпидемии в будущем неизбежны. Таким образом, изучение происхождения и продолжающейся эволюции SARS-CoV-2 дает важную информацию для подготовки к будущим вспышкам и их предотвращению. Ниже представлены две иллюстрации из разных источников об эволюции SARS-CoV-2. На первой иллюстрации изображены четыре основных рода семейства коронавирусов (Coronaviridae), силуэтами обозначены животные – хозяева вируса, а розовым шрифтом – вирусы человека. На второй – более подробные данные для рода Betacoronavirus, к которому относится и SARS-CoV-2. В ней обратите внимание на длину ветвей, являющейся графическим отображением дистанций между последовательностями: чем выше дистанция, тем больше различий накоплено между последовательностями, что может говорить как о быстром накоплении изменений по действием отбора, так и о постепенном накоплении в течении большого промежутка времени. Так или иначе, дистанцию можно рассматривать в качестве меры родства между изучаемыми группами.



Проанализируйте представленные схемы и для каждого из следующих утверждений укажите, является оно верным или неверным:

Ответ ученика

- ✓ Коронавирусы летучих мышей (bat-related coronaviruses) и панголинов (pangolin-related coronaviruses) наиболее родственны SARS-CoV-2
- ✗ SARS-CoV-2 – первый открытый коронавирус человека, чьим ближайшим известным родственником является коронавирус, поражающий летучих мышей
- ✗ Во всех родах семейства Coronaviridae встречаются возбудители заболеваний человека
- ✓ Представители семейства Coronaviridae способны относительно легко менять хозяев, переходя даже на представителей другого класса
- ✓ SARS-CoV-2 – не единственный вирус из рода Betacoronavirus, поражающий человека
- ✗ Вирус MERS-CoV является более близким родственником вирусу SARS-CoV, чем вирус SARS-CoV-2

Время ответа: 19.03.2022 14:07:08

Баллы: 3 из 3

Задание ID35 (Задача № 1281515)

В ходе эволюции у многих цветковых растений сформировались приспособления для взаимодействия с определённым типом опылителя.

Ниже приведены фотографии различных растений:





После данной формулировки задания приведены три столбца элементов для сопоставления:

В левом столбце приведен список опылителей (список избыточен – в нем есть лишние типы опылителей).

В среднем столбце указаны номера фотографий (сами фото приведены выше).

В правом столбце приведен список приспособлений цветка (список избыточен – в нем есть лишние характеристики).

Рассмотрите фотографии цветков или соцветий и соотнесите их с основным характерным для них типом опылителя и приспособлениями для привлечения этого опылителя.

Каждый элемент из среднего столбца можно соединить стрелкой только с одним элементом в левом столбце и/или в правом столбце. Каждая стрелка должна быть уникальной, т.е. провести две стрелки от двух элементов среднего столбца к одному и тому же элементу левого (или правого) столбца нельзя!

Для того, чтобы провести стрелку перетяните мышкой элемент к которому вы проводите стрелку вверх элемента от которого должна идти стрелка и отпустите. Чтобы отменить стрелку между элементами повторите их перемещение.

Ответ ученика





Время ответа: 19.03.2022 14:18:30

Баллы: 3 из 5

Задание ID37 (Задача № 1281521)

Ниже приведены изображения некоторых представителей отрядов класса Aves:



После данной формулировки задания приведены три столбца элементов для сопоставления:

В левом столбце приведен список названий систематических групп (список избыточен – в нем есть лишние названия).

В среднем столбце указаны номера фотографий (сами фото приведены выше).

В правом столбце приведены названия систематических отрядов (список избыточен – в нем есть лишние

в правом столбце приведен список характеристик отрядов (список избыточен – в нем есть лишние характеристики).

Используя данные о морфологии, экологии и систематики, соотнесите изображение с названием отряда и подходящей для него характеристикой.

Каждый элемент из среднего столбца можно соединить стрелкой только с одним элементом в левом столбце и/или в правом столбце. Каждая стрелка должна быть уникальной, т.е. провести две стрелки от двух элементов среднего столбца к одному и тому же элементу левого (или правого) столбца нельзя!

Для того, чтобы провести стрелку перетяните мышкой элемент к которому вы проводите стрелку вверх элемента от которого должна идти стрелка и отпустите. Чтобы отменить стрелку между элементами повторите их перемещение.

Ответ ученика

A) Отряд Гагарообразные (Gaviiformes)	Фото 1	I) Околоводные, хорошо ныряющие, исключительно рыбоядные птицы. Гнездятся в северных широтах
B) Отряд Голубеобразные (Columbiformes)		II) Птицы размером с дрозда с ночной активностью. На территории России встречается только 2 вида из этого отряда. Гнезда устраивают всегда на земле. Днём, обычно, сидят неподвижно, прижавшись к ветке и сучку
C) Отряд Ястребообразные (Accipiteriformes)		III) Птицы средних размеров с маленьким клювом и с хорошо выраженной восковицей. Среди них встречается много синантропных видов
D) Отряд Ракшеобразные (Coraciiformes)		IV) Птицы средних и мелких размеров с очень ярко окрашенным оперением и частичным срастанием фаланг пальцев. Среди них встречаются как рыбоядные, так и насекомоядные виды
E) Отряд Козодоеобразные (Caprimulgiformes)		V) Птицы разнообразных размеров. Выделяются огромным видовым и экологическим разнообразием
F) Отряд Воробьинообразные (Passeriformes)		VI) Птицы крупных размеров, отличительной особенностью которых является то, что все 4 пальца заключены в одну кожистую перепонку
G) Отряд Пеликанообразные (Pelecaniformes)		VII) Сухопутные птицы, объединяемые в семейства Тетеревиные и Фазановые, среди которых имеются как оседлые, так и перелётные формы
H) Отряд Курообразные (Galliformes)		VIII) Представители этого отряда в различной степени связаны с водой. В кладке наиболее часто встречается 4 яйца. Откльдывают яйца либо в гнездо, обычно представляющее собой ямку в песке, либо прямо на голые скалы
I) Отряд Ржанкообразные (Charadriiformes)		IX) Рулевые перья не развиты. Гнездо в большинстве случаев, представляет собой плавающую кучу из растительных остатков. Рыбоядные
J) Отряд Поганкообразные (Podicipediformes)		X) В качестве представителей данного отряда можно отметить ястреба-тетеревятника, скопу, орла-могильника

Время ответа: 19.03.2022 14:25:27

Баллы: 3.5 из 5

Задание ID39 (Задача № 1281529)

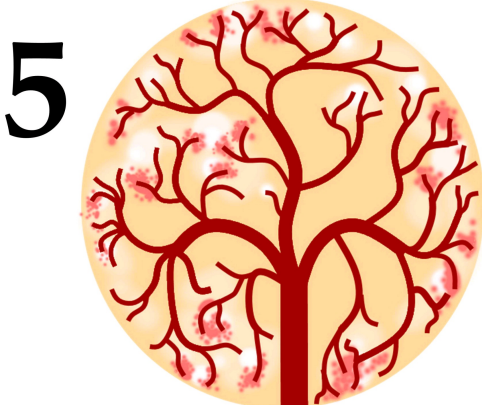
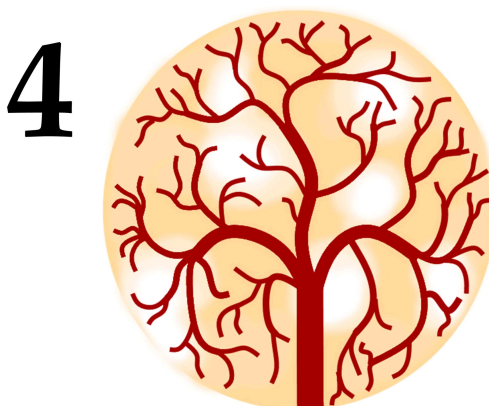
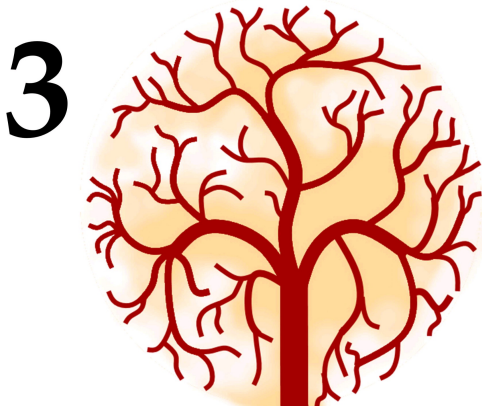
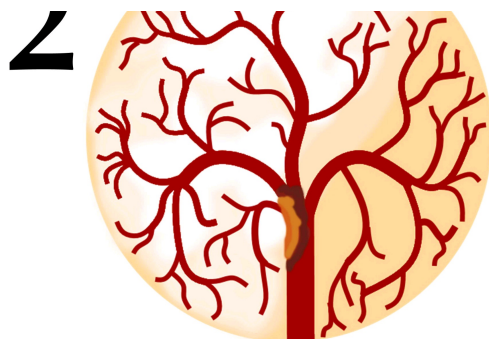
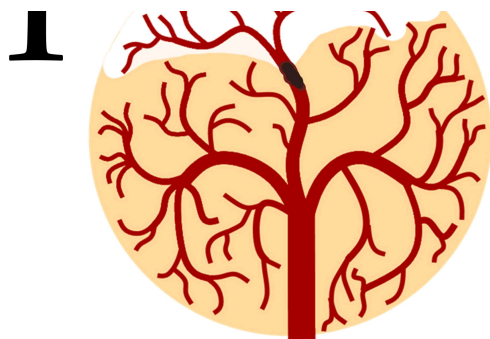
По данным ВОЗ, инсульт (острое нарушение мозгового кровообращения, приводящее к некрозу нервной ткани) – вторая по частоте причина смерти после ишемической болезни сердца. Первостепенной задачей врача является скорейшее установление причины инсульта для определения тактики лечения. На рисунках ниже изображена модель кровообращения ткани головного мозга:

1



2





После данной формулировки задания приведены три столбца элементов для сопоставления:

В левом столбце приведен список типов ишемического инсульта (список избыточен - в нем есть лишние элементы).

В среднем столбце указаны номера рисунков (сами рисунки приведены выше).

В правом столбце приведен список основных факторов риска (список избыточен - в нем есть лишние элементы).

Установите тип ишемического инсульта и основной фактор риска его развития по картине расположения очагов ишемии, их контуру и размеру, а также по состоянию кровеносного русла.

Каждый элемент из среднего столбца можно соединить стрелкой только с одним элементом в левом столбце и/или в правом столбце. Каждая стрелка должна быть уникальной, т.е. провести две стрелки от двух элементов среднего столбца к одному и тому же элементу левого (или правого) столбца нельзя!

Для того, чтобы провести стрелку перетащите мышкой элемент к которому вы проводите стрелку поверх элемента от которого должна идти стрелка и отпустите. Чтобы отменить стрелку между элементами повторите их перемещение.

Ответ ученика

<p>A) Сосудистая диссекция, осложненная инсультом (расслоение сосудистой стенки)</p>	<p>Рисунок 1</p>	<p>I) Фибрилляция предсердий (застой крови в левых камерах сердца с образованием внутрисердечного тромба)</p>
<p>B) Атеротромботический инсульт (атеросклероз, осложненный тромбозом бляшки)</p>	<p>Рисунок 2</p>	<p>II) Высокие цифры артериального давления (выше 200 мм рт ст)</p>
<p>C) Лакунарный инсульт (гипертоническая болезнь мелких сосудов с микрокровоизлияниями)</p>		<p>III) Наследственный дефект плазменных факторов коагуляции</p>

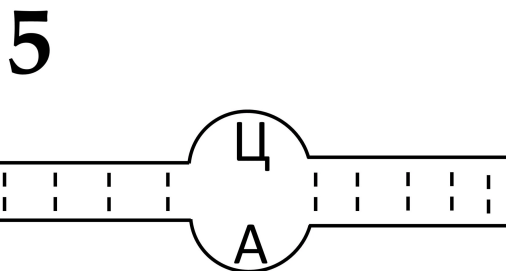
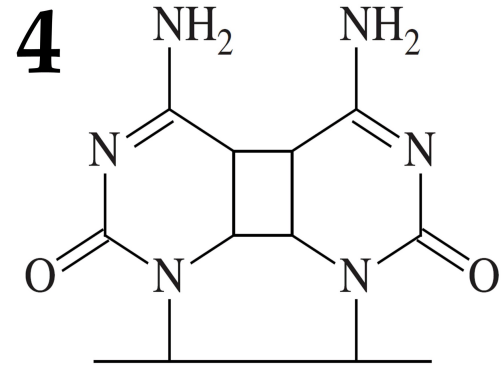
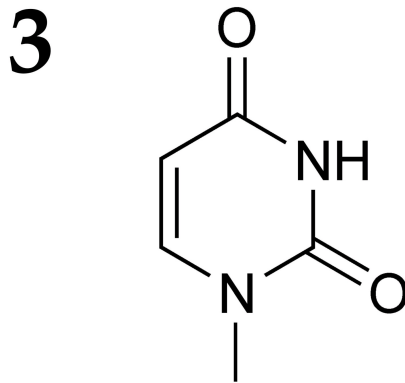
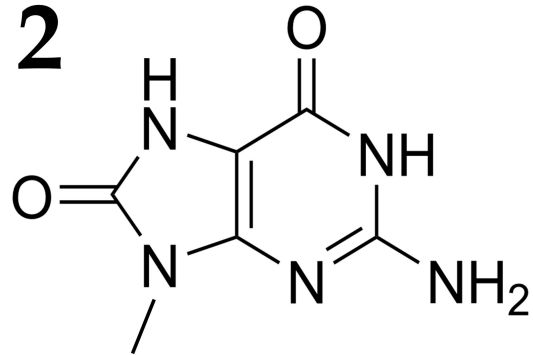
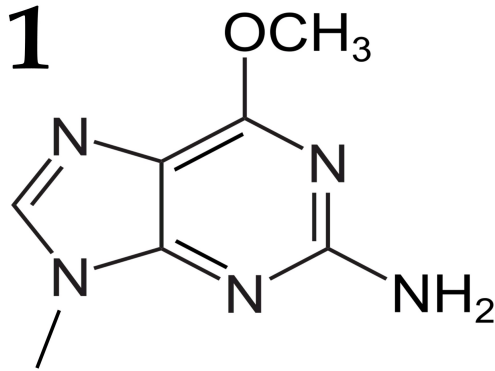
D) Гемодинамический инсульт (резкое снижение объемного потока крови в головном мозге)	Рисунок 3	IV) Наследственный дефект митохондриальных ферментов, ответственных за синтез АТФ
E) Метаболический инсульт (тканевой дефицит энергии)	Рисунок 4	V) Обморочные состояния с падением артериального давления
F) Реологический инсульт (повышение свертываемости крови)	Рисунок 5	VI) Повышенный уровень холестерина и липопротеинов низкой плотности в плазме крови
G) Тромбоэмболический инсульт (транзит тромба из внешнего источника с закупоркой в сосудах головного мозга)		VII) Гипермобильность суставов, чрезмерная растяжимость связок и кожи, резкие повороты шеи

Время ответа: 19.03.2022 14:31:13

Баллы: 3 из 5

Задание ID41 (Задача № 1281535)

На рисунках показаны повреждения молекул ДНК (в каждом случае изображена только поврежденная часть молекулы), которые возникают под действием различных факторов физической и химической природы:



После данной формулировки задания приведены три столбца элементов для сопоставления:

В левом столбце приведен список причин появления повреждений.

В среднем столбце указаны номера формул (сами формулы приведены выше).

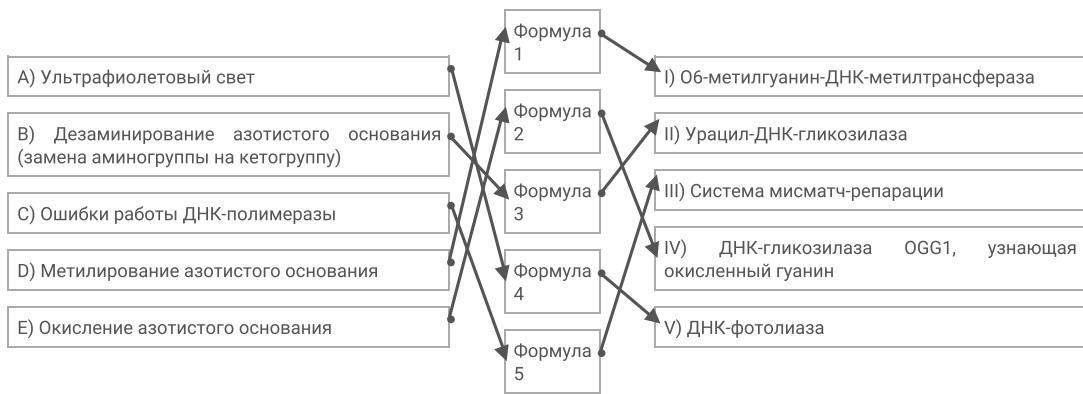
В правом столбце приведен список ферментов или путей репарации.

Сопоставьте каждое повреждение с основной причиной его возникновения (список А-Е) и ферментом (или путем репарации), ответственным за исправление этого повреждения (список I-V).

Каждый элемент из среднего столбца можно соединить стрелкой только с одним элементом в левом столбце и/или в правом столбце. Каждая стрелка должна быть уникальной, т.е. провести две стрелки от двух элементов среднего столбца к одному и тому же элементу левого (или правого) столбца нельзя!

Для того, чтобы провести стрелку перетяните мышкой элемент к которому вы проводите стрелку вверх элемента от которого должна идти стрелка и отпустите. Чтобы отменить стрелку между элементами повторите их перемещение.

Ответ ученика



Время ответа: 19.03.2022 14:36:01

Баллы: 5 из 5

Задание ID43 (Задача № 1281541)

Ниже приведены различные генотипы растений, все гены расположены на разных хромосомах:

1. AABbCcDdEe
2. AaBBcCddEe
3. AABBCcdd ee
4. aabbccdde e
5. aabbCcddEe

После данной формулировки задания приведены три столбца элементов для сопоставления:

В левом столбце приведен список количества типов гамет, которое способно образовывать растение (список избыточен – в нем есть лишние значения).

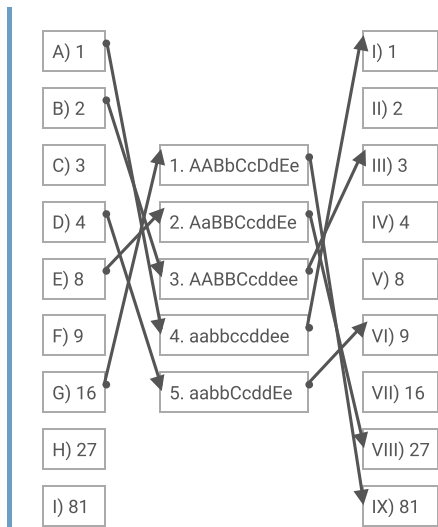
В среднем столбце указаны генотипы растений.

В правом столбце приведен список количества генотипических классов, которые можно получить при самоопылении растения (список избыточен – в нем есть лишние значения).

Соотнесите генотип растения, количество типов гамет, которое данное растение способно образовывать, и количество генотипических классов, которые можно получить при самоопылении этого растения.

Каждый элемент из среднего столбца можно соединить стрелкой только с одним элементом в левом столбце и/или в правом столбце. Каждая стрелка должна быть уникальной, т.е. провести две стрелки от двух элементов среднего столбца к одному и тому же элементу левого (или правого) столбца нельзя!

Для того, чтобы провести стрелку перетяните мышкой элемент к которому вы проводите стрелку вверх элемента от которого должна идти стрелка и отпустите. Чтобы отменить стрелку между элементами повторите их перемещение.

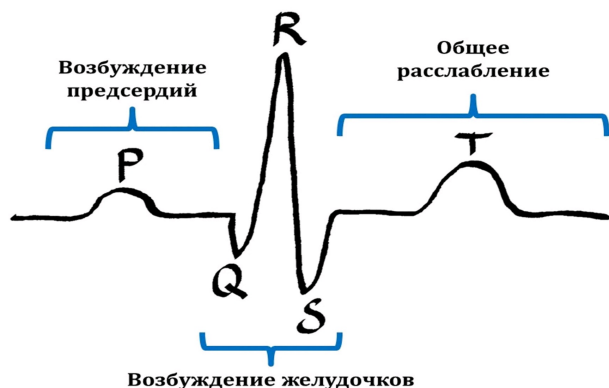


Время ответа: 19.03.2022 14:40:12

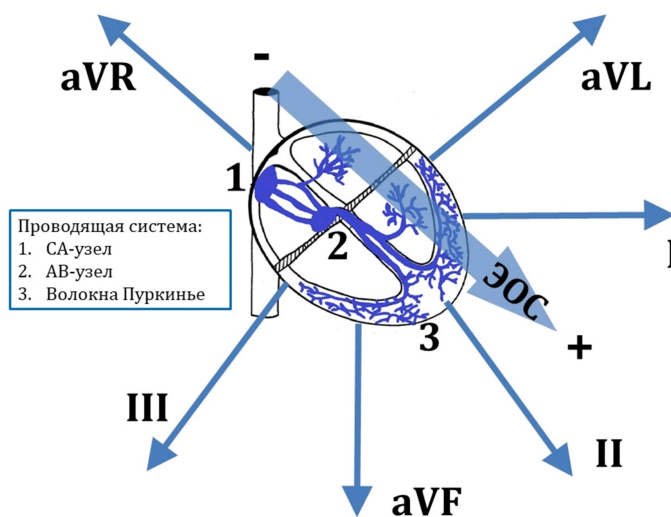
Баллы: 5 из 5

Задание ID50 (Задача № 1281550)

Электрокардиограмма – это график изменения положения электрического вектора, образующегося при возбуждении сердца.



Амплитуда и полярность ЭКГ-зубцов определяется местом генерации и траекторией распространения электрического импульса в сердце. В норме он генерируется в предсердном водителе ритма (СА-узле), достигает АВ-узла, а потом распространяется по желудочковым волокнам Пуркинье (см. рис.). При отсутствии связи с СА-узлом, и АВ-узлом, и волокна Пуркинье могут генерировать импульсы в автономном режиме.

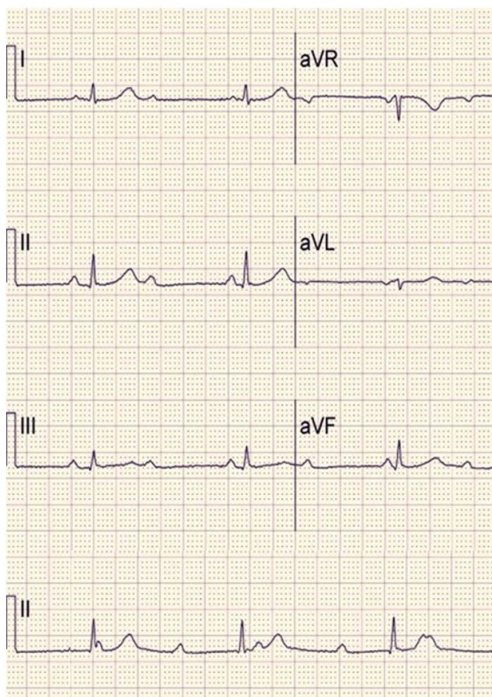


Зубец R имеет наибольшую амплитуду – он соответствует электрическому вектору на пике систолического возбуждения желудочков (ЭОС - электрическая ось сердца). В норме ЭОС несколько наклонена влево и направлена от предсердий к желудочкам, поэтому в I и II отведениях ЭКГ зубец R положительный, а в aVR отведении – отрицательный. Таким образом, с помощью ЭКГ можно отследить место генерации электрического импульса и его распространение по проводящей системе сердца.

Пациенту, обратившемуся к кардиологу с жалобами на частые обмороки и головокружения, была проведена ЭКГ (см. электрокардиограмму №1, 1 квадратик = 5 мм). Было обнаружено разобщение в появлении зубцов P и QRS, поэтому пациенту был установлен двухкамерный электрокардиостимулятор (искусственный водитель ритма), после чего была сделана повторная ЭКГ (см. электрокардиограмму №2, 1 квадратик = 5 мм).

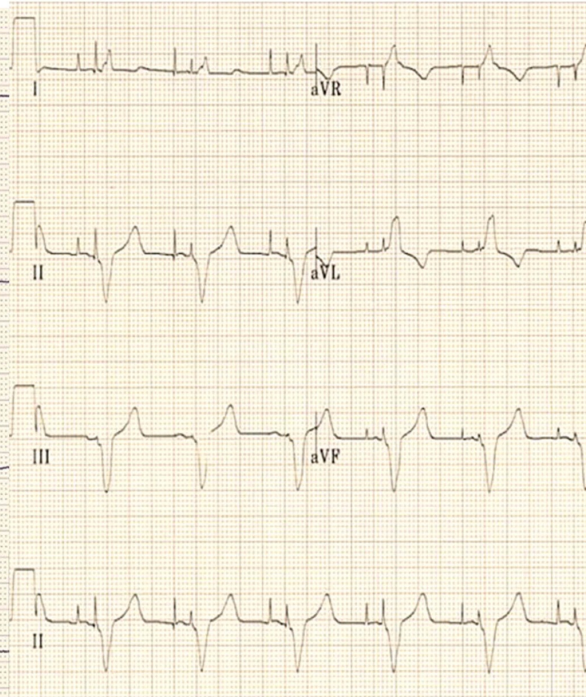
Электрокардиограмма №1

Скорость записи 25 мм/с, вольтаж 10 мм/мВ



Электрокардиограмма №2

Скорость записи 25 мм/с, вольтаж 10 мм/мВ



Изучите приведенные электрокардиограммы и ответьте на подвопросы:

- 1) Чему равна частота возбуждения желудочков на первой ЭКГ в минуту?
- 2) На каком уровне проводящей системы сердца имеется нарушение проведения электрического импульса, согласно данным первой ЭКГ?
- 3) Чему равна частота возбуждения желудочков на второй ЭКГ в минуту?
- 4) На основании положения ЭОС и расположения спайковых разрядов электрокардиостимулятора, определите, в каких двух камерах сердца происходит искусственная генерация сердечного ритма.

При внесении ответа в поле ниже, пожалуйста, сохраняйте нумерацию подвопросов на которые вы даете ответы!

Ответ ученика

- 1) для начала рассчитаем расстояние между R-зубцами в первом отв: примерно 35 мм, тк скорость ленты-25мм/с, то частота сокращения около 43 раз/мин (брадикардия)
- 2) Согласно первой экг, запаздывает r-зубец (общая диастола) и на графике он несколько смазан, что, вероятно, может говорить о низкой скорости проведения импульса по волокнам сердца. Также, в некоторых случаях не выражен R-зубец (плохая работа АВ-узла и волокон П.)
- 3)расст-20мм, частота- 48 раз/мин
- 4) искусственная стимуляция предсердий (р-зубцы...)

Время ответа: 19.03.2022 14:58:29

Баллы: 3 из 10