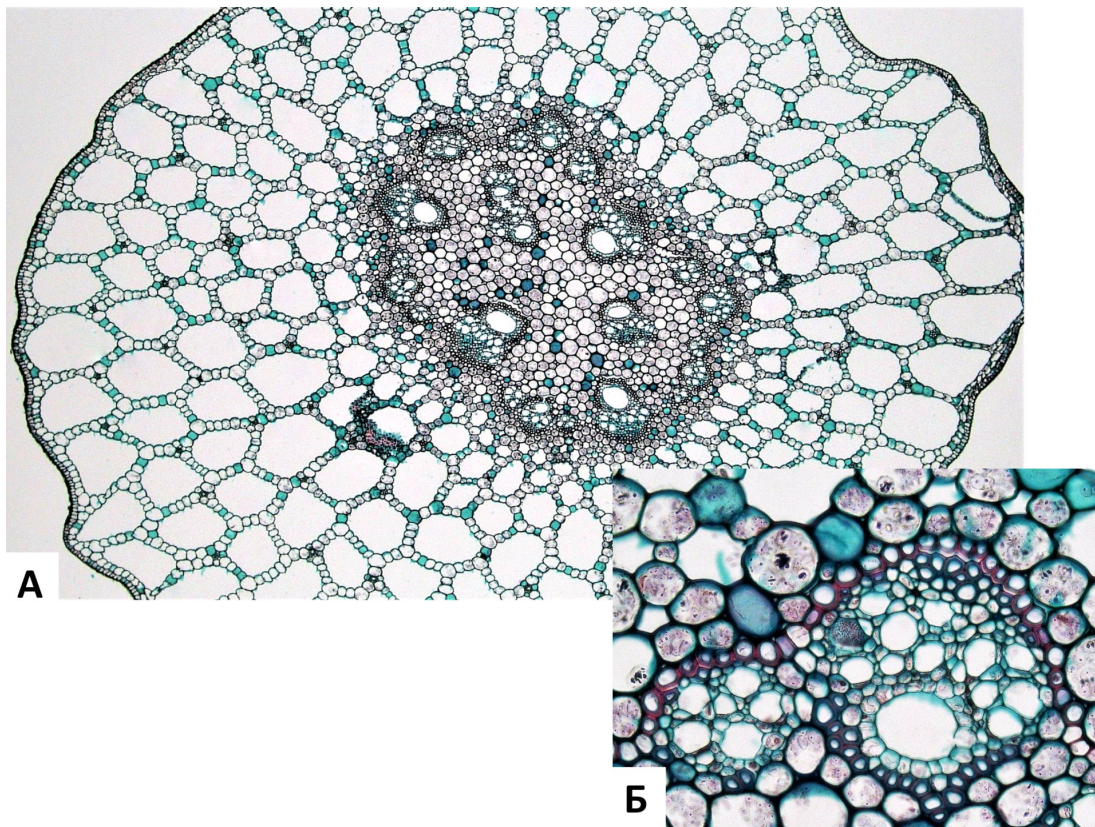


Шифр 42445309
 Предмет Биология
 Класс 10
 ID профиля 972053

Задание ID2 (Задача № 1281310)

На рисунке показан поперечный срез стебля (А) и проводящего пучка (Б) рдеста (*Potamogeton sp.*).



Основываясь на анатомических особенностях растения, укажите для каждого из следующих утверждений, является оно верным или неверным:

Ответ ученика

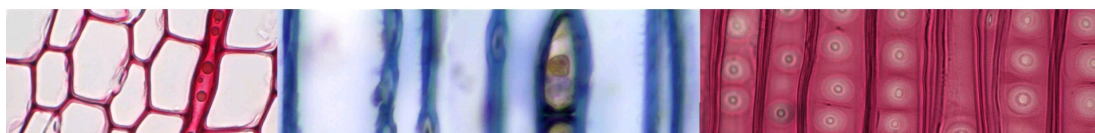
- ✗ Аэренхима состоит из клеток с крупными выростами
- ✗ В аэренхиме располагаются клетки механической ткани – астроклереиды
- ✓ Проводящие пучки концентрические амфивазальные
- ✗ В проводящих пучках редуцирована флоэма
- ✓ Данное растение – гидрофит
- ✓ Для растения характерна атактостела

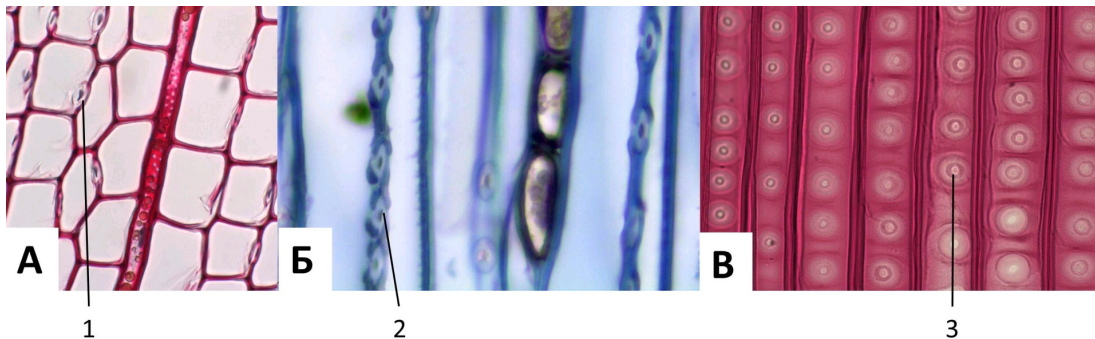
Время ответа: 19.03.2022 10:23:43

Баллы: 2.5 из 3

Задание ID3 (Задача № 1281314)

На фотографиях представлены участки срезов проводящей ткани высшего растения (*Embryophyta*).





Для каждого из следующих утверждений укажите, является оно верным или неверным:

Ответ ученика

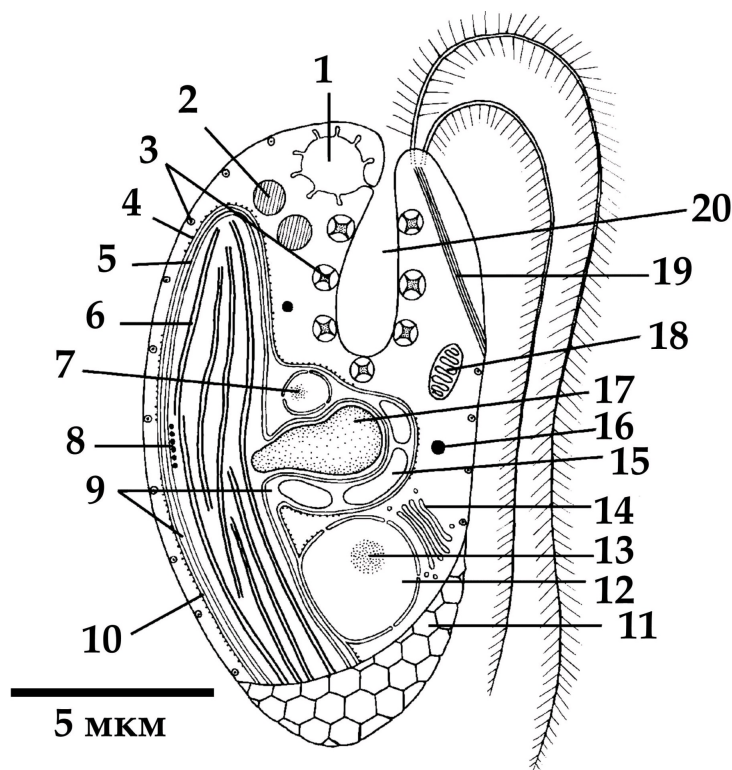
- ✓ На фотографиях показаны трахеиды, проводящая ткань – ксилема
- ✗ Цифрой 3 обозначена простая перфорационная пластинка
- ✗ Раствор по проводящим элементам, показанным на фотографиях, может передвигаться как от корней к листьям, так и в обратном направлении
- ✗ Цифрами 1-2 обозначены окаймленные поры, цифрой 3 – простая пора
- ✗ Данные проводящие элементы НЕ имеют вторичной клеточной стенки
- ✗ На рисунке показаны наиболее совершенные проводящие элементы цветковых растений (*Magnoliophyta*), по которым вода перемещается с наибольшей скоростью

Время ответа: 19.03.2022 11:48:39

Баллы: 3 из 3

Задание ID7 (Задача № 1281344)

Перед вами схема строения клетки некоего эукариотического организма.



Для каждого из следующих утверждений о данном организме укажите, является оно верным или неверным:

Ответ ученика

- ✓ Прелок данного организма получил свой хлоропласт в результате вторичного эндосимбиогенеза

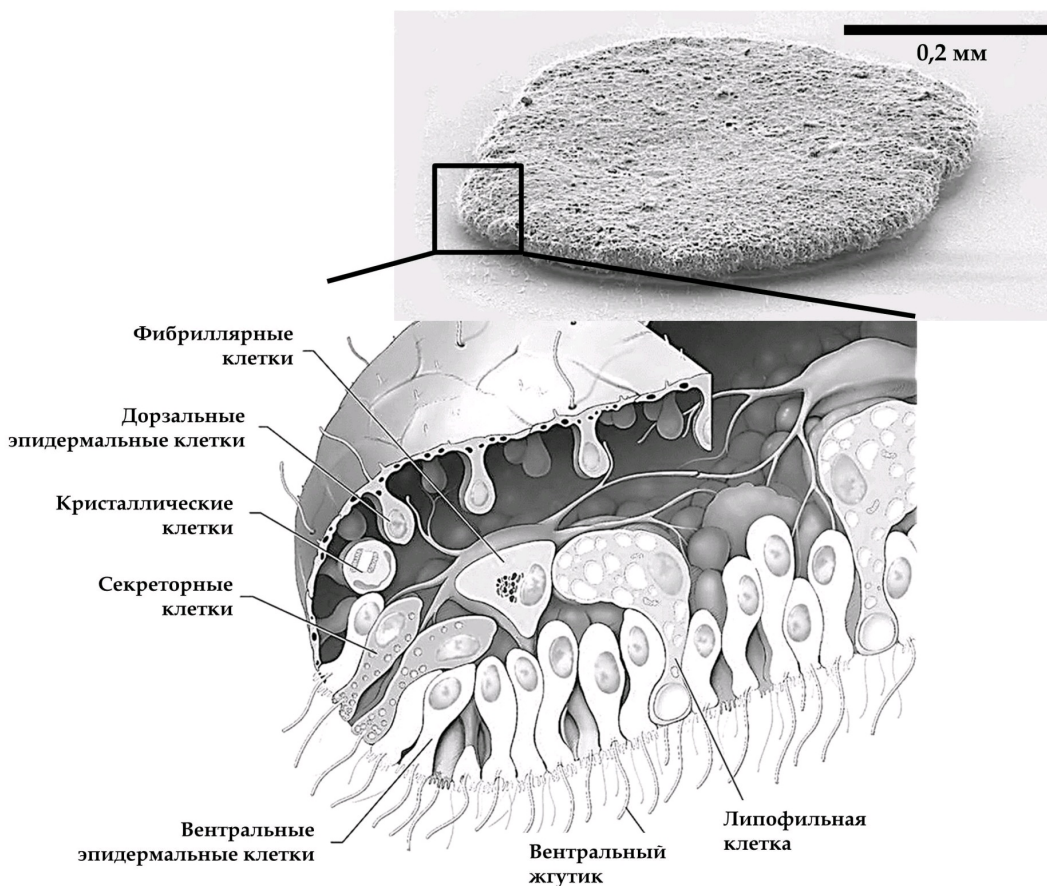
- ✓ Предельный размер организма почти не зависит в результате стерильного эндосимбиоза
- ✗ Данный организм способен питаться только автотрофно
- ✓ Данный организм имеет мастигонемы на обоих жгутиках
- ✗ Данный организм принадлежит к супергруппе Discoba (ранее в составе Excavata)
- ✗ Органелла под цифрой 7 содержит геном, родственные геномам красных водорослей
- ✓ Органелла под цифрой 1 участвует в осморегуляции

Время ответа: 19.03.2022 10:29:17

Баллы: 2.5 из 3

Задание ID8 (Задача № 1281345)

Этот странный небольшой организм был впервые обнаружен в конце XIX века на стенках морского аквариума, и лишь недавно удалось найти свидетельства его присутствия в дикой природе.



Для каждого из следующих утверждений о данном организме укажите, является оно верным или неверным:

Ответ ученика

- ✗ Данный организм относится к двусторонне-симметричным животным (Bilateria)
- ✗ Данный организм обладает полостным пищеварением
- ✓ Возможно, кристаллики минеральных веществ, содержащиеся в кристаллических клетках, могут использоваться для ориентации в пространстве
- ✓ Данный организм перемещается, в основном за счёт работы таких белков как динеин и тубулин
- ✗ Данный организм ведёт пелагический образ жизни
- ✓ Данный организм имеет диплофазный жизненный цикл с гаметической редукцией

Время ответа: 19.03.2022 10:30:53

Баллы: 2.5 из 3

Задание ID9 (Задача № 1281349)

В 2007 году у побережья Филиппин на глубине около 2500 м при помощи дистанционно-управляемой субмарины «ROV Global Explorer» было обнаружено необычное животное, длиной до 9 см, издавело напоминающее кальмара

и названное исследователями «squidworm» («кальмарочервь»), или по-научному - *Teuthidodrilus samae*.



Для каждого из следующих утверждений о данном организме укажите, является оно верным или неверным:

Ответ ученика

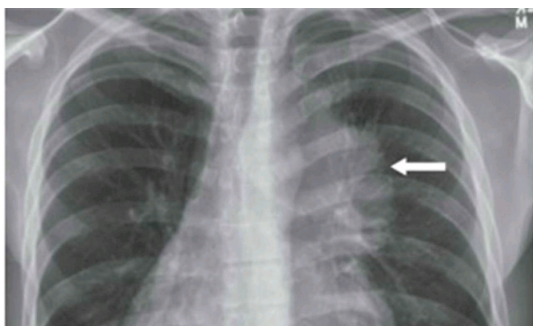
- ✓ Данный организм имеет планктонную личинку – трохофору
- ✗ Данный организм можно отнести к животным, обладающим вторичноротостью
- ✗ Сходство данного организма с кальмаром является результатом близкого эволюционного родства
- ✗ Данный организм принадлежит к группе (подклассу) малощетинковые кольчатые черви (Oligochaeta)
- ✗ У данного организма редуцированы пальпы и перистомиум
- ✓ Данный организм имеет нервную систему в виде брюшной нервной цепочки

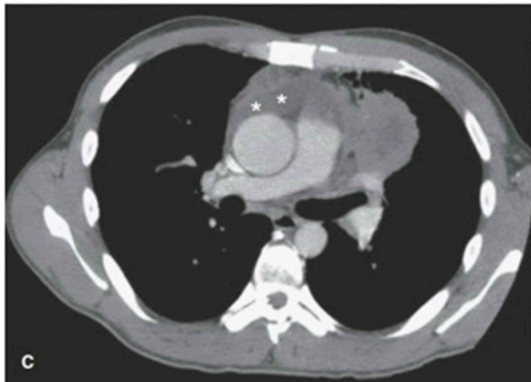
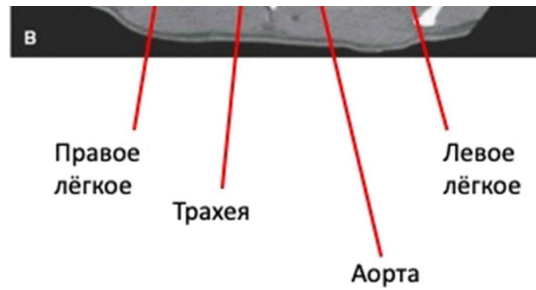
Время ответа: 19.03.2022 10:32:38

Баллы: 3 из 3

Задание ID14 (Задача № 1281453)

На приём к врачу обратился мужчина с жалобами на прогрессирующую в течение дня мышечную утомляемость. По результатам рентгенографии органов грудной клетки (А) выявлено новообразование средостения (пространства грудной клетки между двумя плевральными полостями) с неровными контурами. По данным компьютерной томографии (В, С) заподозрена злокачественная опухоль тимуса — инвазивная тимома; отмечено вращение в перикард (с наличием жидкости в перикарде) и клетчатку средостения. Известно, что у около четверти пациентов с тимомой диагностируют аутоиммунное заболевание *миастения гравис*, которое развивается вследствие избыточной продукции Т-лимфоцитами антител к эпитопам клеток эпителиальной тимомы, имеющим схожую структуру с субъединицами ацетилхолинового рецептора.





Для каждого из следующих утверждений укажите, является оно верным или неверным:

Ответ ученика

- При сдавливании опухолью верхней полой вены будет отмечено набухание и расширение вен на животе и ногах
- При лечении глюкокортикостероидами мышечная утомляемость станет менее выраженной
- Для тимомы характерен местно-распространенный процесс с прорастанием в органы средостения, легкие и плевру
- После умеренной физической нагрузки у пациента можно отметить птоз (непроизвольное опущение верхнего века) и снижение силы рукопожатия
- При условии хирургического удаления тимомы можно ожидать исчезновение симптомов миастении
- Массивное накопление жидкости в перикарде проявляется выраженным повышением артериального давления

Время ответа: 19.03.2022 11:49:13

Баллы: 1.5 из 3

Задание ID15 (Задача № 1281455)

Газообмен между альвеолами и легочными капиллярами приводит к повышению концентрации кислорода и снижению концентрации углекислого газа в малом круге кровообращения. Далее кровь поступает в магистральные артерии большого круга, где исследователю возможно осуществить измерение газового состава плазмы крови (а точнее, парциальных давлений газов — pO_2 , pCO_2). Более низкие значения парциального давления свидетельствуют о меньшем объеме растворенного соответствующего газа.

Представьте, что из кровотока одновременно были элиминированы все эритроциты, при этом легкие функционируют нормально, и сразу после этого произведено измерение газового состава крови.

Для каждого из следующих утверждений укажите, является оно верным или неверным:

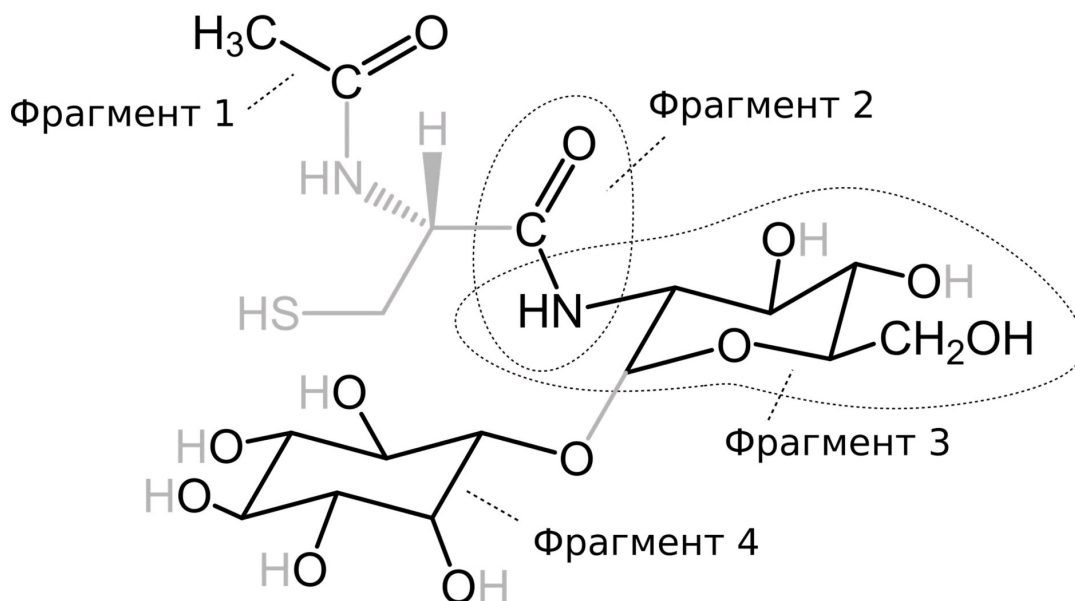
Ответ ученика

- Артериальное pCO_2 не изменится
- Артериальное pO_2 не изменится
- Общее содержание кислорода в артериальной крови не изменится
- В дальнейшем, клетки организма испытают тяжелую гипоксию вследствие недостаточности растворенного в крови кислорода
- Клетки организма испытают тяжелую гипоксию вследствие резкого, одномоментного с элиминацией эритроцитов, падения pO_2 в плазме
- Ни pO_2 , ни общее содержание кислорода в артериальной крови не изменится

Время ответа: 19.03.2022 11:49:24

Задание ID19 (Задача № 1281468)

Некоторым людям кажется, что биохимия – очень сложная наука, потому что ее изучение требует запоминания множества соединений. В частности, согласно *E. coli* Metabolome Database метаболом кишечной палочки (*Escherichia coli*) содержит как минимум 3755 малых молекул. Однако подобная позиция совершенно не верна! Дело в том, что многие биомолекулы синтезируются путем объединения относительно небольшого количества типовых звеньев, словно живые организмы играют в химический конструктор. На практике знание основных блоков метаболизма, а также способов их соединения позволяет достаточно уверенно ориентироваться в многообразии биологических веществ. На рисунке представлена одна из молекул, которая в больших количествах присутствует в цитоплазме микобактерий (*Mycobacterium*), в том числе – Палочки Коха (*Mycobacterium tuberculosis*), опаснейшего возбудителя туберкулеза. Мы выделили четыре ее фрагмента черным цветом (учтите, что некоторые атомы и связи остались обозначены серым). Обратите внимание, что фрагменты 2 и 3 пересекаются.



Внимательно рассмотрите рисунок, после чего выберите, какие утверждения являются верными, а какие – неверными:

Ответ ученика

- ✓ Углеродный фрагмент 1 может быть получен в ходе β-окисления жирных кислот
- ✗ В представленном соединении присутствует β-О-гликозидная связь
- ✓ Представленное соединение включает остаток аминокислоты цистеина, которая не является протеиногенной, поскольку находится в D-конфигурации
- ✓ Фрагмент 2 может быть обнаружен в белках, синтезированных на рибосомах
- ✓ Представленное соединение включает в свой состав остаток маннозы
- ✗ Фрагмент 4 может быть обнаружен в липидах

Время ответа: 19.03.2022 10:55:02

Баллы: 1.5 из 3

Задание ID20 (Задача № 1281472)

Одним из наиболее изучаемых явлений в современной науке является регулируемая клеточная смерть, поскольку она лежит в основе многих физиологических и патологических процессов. На рисунке изображены упрощенные события, которые связаны с тем, как клетки инициируют свою гибель. Обратите внимание на то, что далеко не все последовательные события соединены стрелками на схеме - мы предлагаем вам разобраться в их связи самостоятельно.

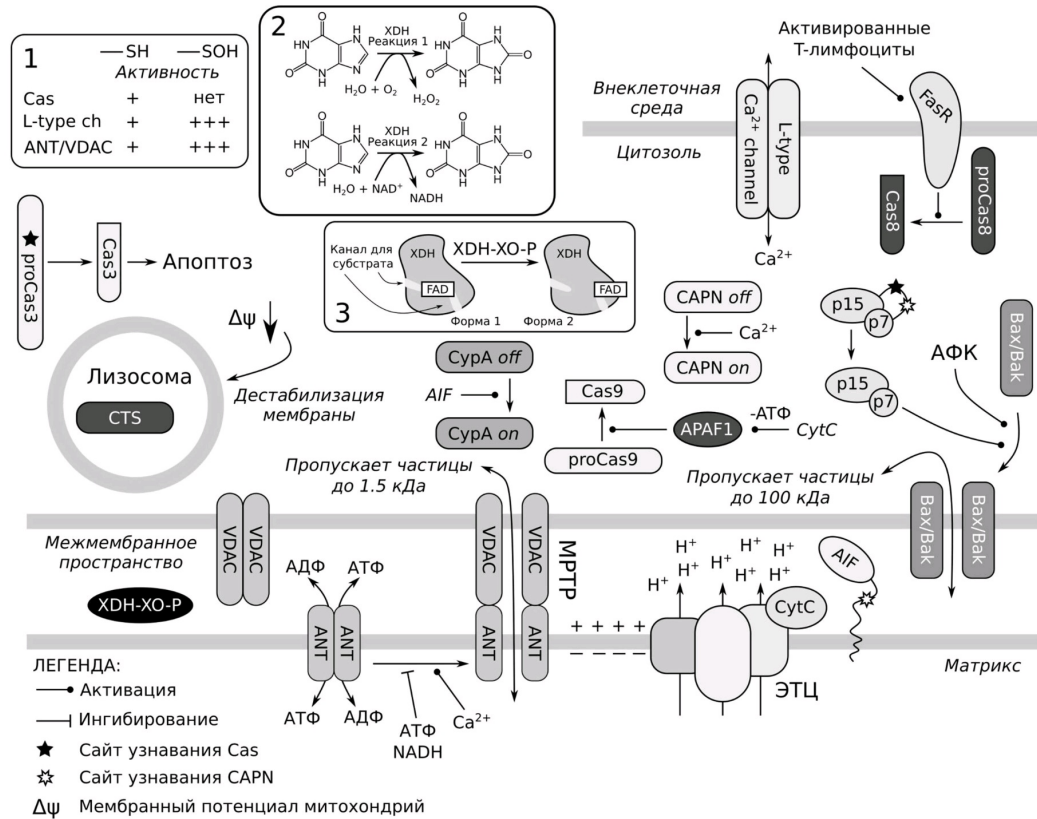
В рамке 1 вы можете видеть, как активность некоторых белков зависит от состояния остатков цистеина в их составе.

Рамка 2 изображает две реакции, которые способен катализировать цитозольный фермент XDH в одной из своих форм (мы умышленно не указываем соответствие форма/реакция).

Рамка 3 иллюстрирует конверсию формы 1 XDH в форму 2 под действием протеазы XDH-XO-P, в норме локализованной в митохондриях.

Cas – ферменты каспазы (протеазы); proCas – их неактивные формы; CTS – ферменты катепсины (мощные неспецифические протеазы); CAPN – протеазы кальпаины; CytC – цитохром с; MPTP – комплекс белков митохондриальной поры; CyрA – белок-активатор эндонуклеаз; ЭТЦ – электрон-транспортная цепь; АФК – активные формы кислорода; (-АТФ) над реакцией обозначает расход этого соединения в ходе процесса; считайте, что 1 кДа численно равен 1000 г/моль. Названия других белков мы умышленно не расшифровываем.

В тех случаях, когда процесс контролируют несколько факторов, они могут действовать независимо, а при совместном действии их эффекты суммируются. При решении задания не забывайте об осмотических эффектах, а также о том, что митохондрии служат одним из депо, поглощающим кальций при его повышении в цитозоле!



Для каждого из утверждений выберите, является оно верным или неверным:

Ответ ученика

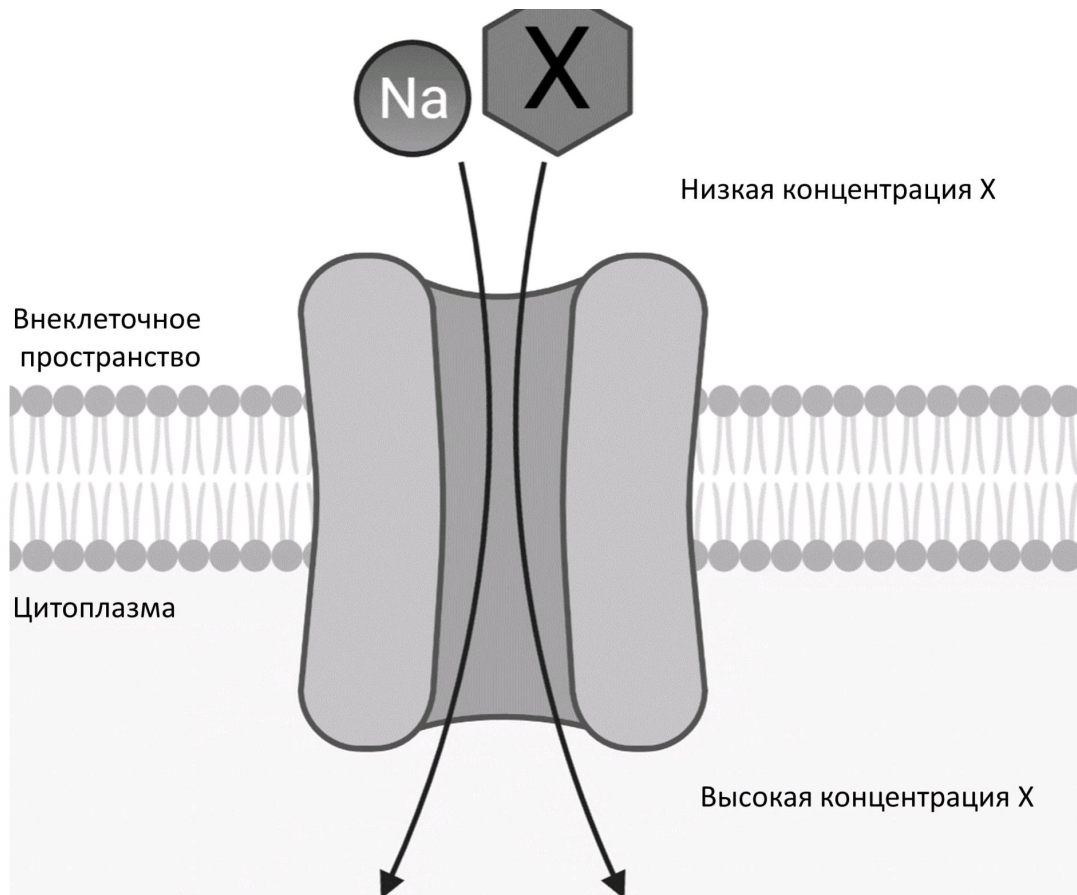
- ✗ Форма 1 XDH катализирует реакцию 1
- ✗ Высокая концентрация АФК в цитозоле вызывает выход цитохрома С из митохондрий через Вах/Вак-поры, что приводит к Cas3-зависимой клеточной смерти
- ✓ В случае умеренного повышения АФК исключительно в матриксе, добавление ингибиторов катепсинов приведет к тому, что доля клеток, претерпевших смерть, снизится
- ✗ Ингибиторы каспаз сильнее подавляют клеточную смерть, вызванную высокой концентрацией АФК в цитозоле, нежели вызванную низкой концентрацией АФК в цитозоле
- ✓ В тех случаях, когда энергетический метаболизм клетки существенно нарушен, эндогенные стимулы вызывают Cas-зависимый апоптоз
- ✗ При одновременных увеличении внутриклеточной концентрации Ca^{2+} и ингибировании каспаз, фрагментация ядерной ДНК не будет происходить из-за отсутствия Cas3-зависимого апоптоза

Время ответа: 19.03.2022 11:53:08

Баллы: 2.5 из 3

Задание ID25 (Задача № 1281487)

На рисунке изображена схема транспорта вещества X в клетку с помощью одного из типов транспортеров.



Проанализируйте представленную схему и для каждого из следующих утверждений укажите, является оно верным или неверным:

Ответ ученика

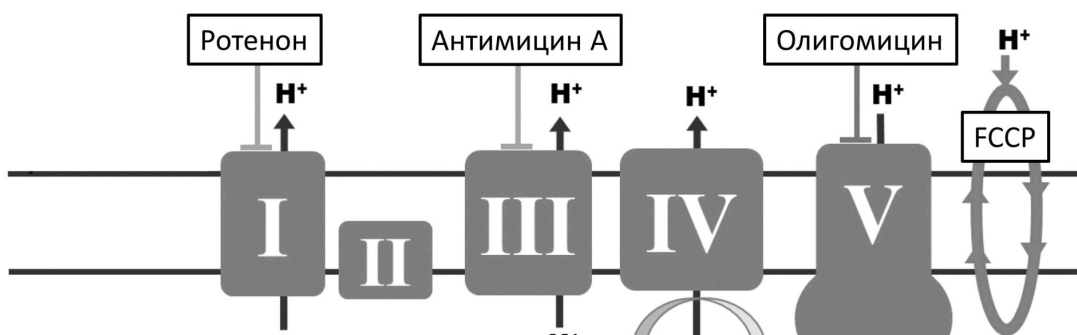
- ✓ Транспорт ионов натрия происходит по градиенту концентрации (из области с большей концентрацией в область с меньшей)
- ✗ Ингибирование транспортера SGLT2, подобного приведенному на схеме, способно предотвращать реабсорбцию глюкозы в нефронах, что может использоваться для лечения сахарного диабета II типа
- ✗ Вещество X транспортируется в клетку по механизму вторично-активного транспорта
- ✗ Вещество X может являться углекислым газом
- ✗ Увеличение концентрации ионов натрия во внеклеточной среде приведёт к снижению транспорта вещества X в клетку
- ✓ Тип транспортера, изображённый на схеме, может функционировать в кишечнике

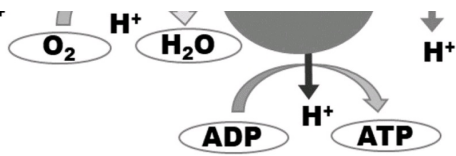
Время ответа: 19.03.2022 10:18:15

Баллы: 2 из 3

Задание ID26 (Задача № 1281489)

Дыхательная цепь митохондрий – один из основных путей синтеза АТФ в клетке. Использование различных модуляторов дыхательной цепи (см. рисунок ниже) позволяет рассчитать различные метаболические параметры.



H^+ H^+ 

Ротенон, антимицин А и олигомицин ингибируют соответственно комплексы I, III и V. FCCP является протонифором – он позволяет протонам свободно проникать через митохондриальную мембрану.

Изучите представленную схему и подумайте, как повлияет на работу дыхательной цепи добавление в клетку каждого из веществ. Для каждого из следующих утверждений укажите, является оно верным или неверным:

Ответ ученика

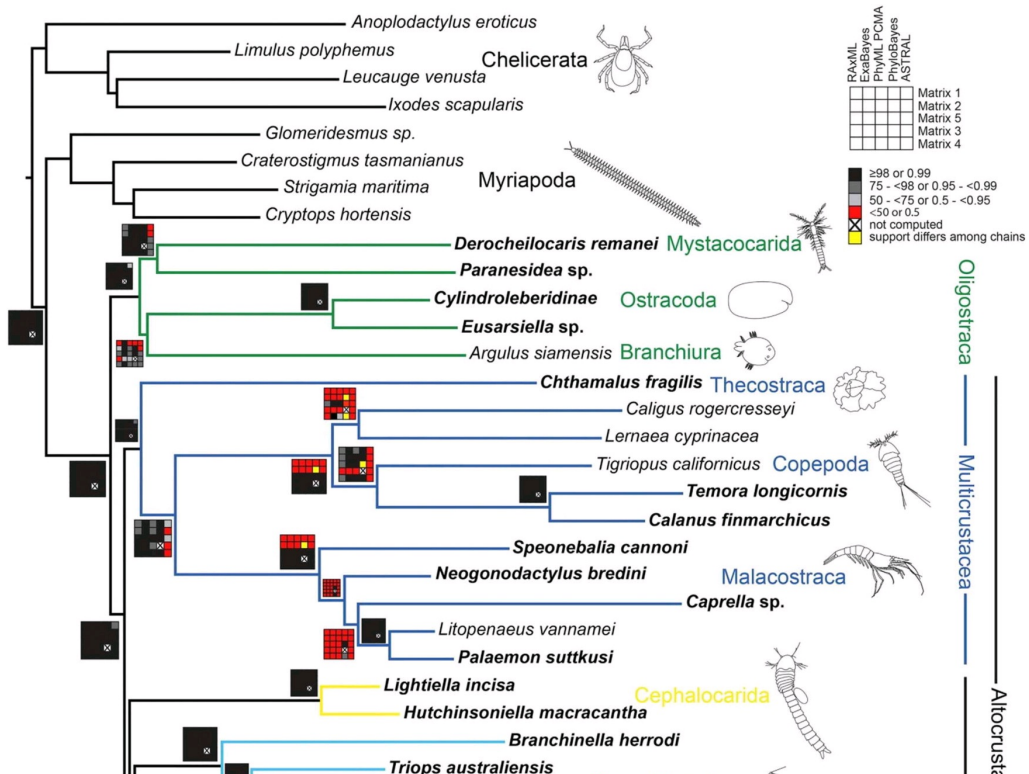
- ✗ Добавление антимицина А способствует продукции активных форм кислорода в митохондриях
- ✗ Добавление олигомицина повышает активность гликолиза в клетке
- ✗ Максимальное потребление кислорода достигается добавлением ротенона
- ✓ Добавление комбинации ротенона и антимицина А практически полностью подавляет работу дыхательной цепи
- ✓ Добавление FCCP ингибирует продукцию АТФ в дыхательной цепи
- ✓ Чтобы оценить, какой процент потребления кислорода клеткой связан с продукцией АТФ, необходимо добавить ротенон

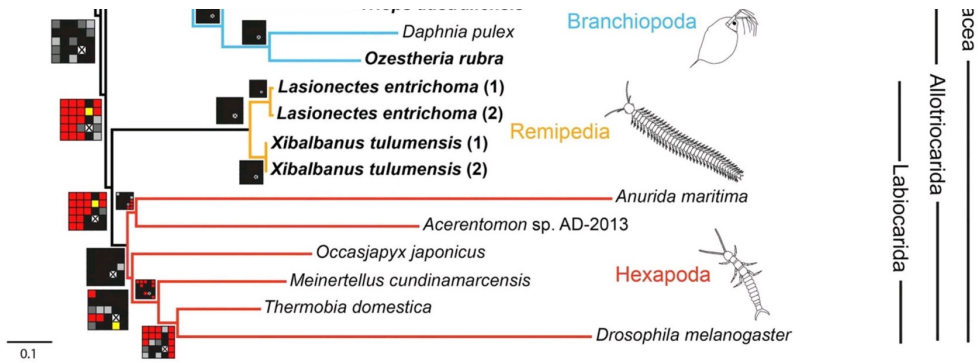
Время ответа: 19.03.2022 11:00:53

Баллы: 1.5 из 3

Задание ID31 (Задача № 1281504)

Относительно недавно было установлено, что насекомых (Insecta) следует рассматривать как сухопутную ветвь ракообразных (Crustacea). Это открытие изменило взгляды на эволюцию как ракообразных, так и насекомых, сформировав представление о таксоне Pancrustacea, который объединил ракообразных с шестиногими (Hexapoda, насекомые и их ближайшие родственники). Однако, несмотря на интенсивные исследования, точная картина родственных связей различных линий ракообразных еще не установлена. Ниже приведена филогения ракообразных и их ближайших родственников из типа членистоногие, построенная на основе большого объема геномных данных (Schwentner M. et al., 2017). Для каждого узла предлагаемого дерева приведена поддержка топологии в зависимости от применяемого метода вычислений и матрицы: черный цвет означает высокую поддержку, красный – низкую поддержку, а желтый - варьирование степени поддержки в разных итерациях методах. Если большое число разных методов с использованием разных матриц демонстрирует низкую поддержку, это означает высокую вероятность того, что топология в этом дереве в реальности может оказаться другой: имеющиеся данные не позволяют утверждать истинность этой топологии.





Проанализируйте представленную схему и для каждого из следующих утверждений укажите, является оно верным или неверным:

Ответ ученика

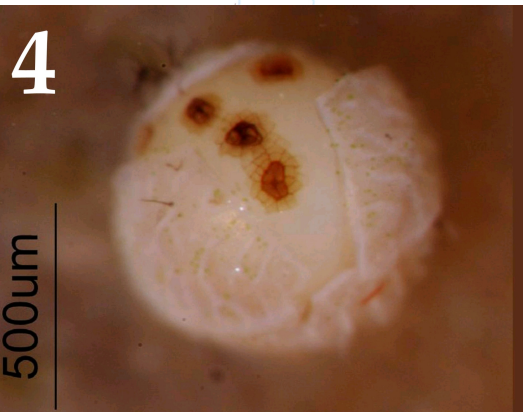
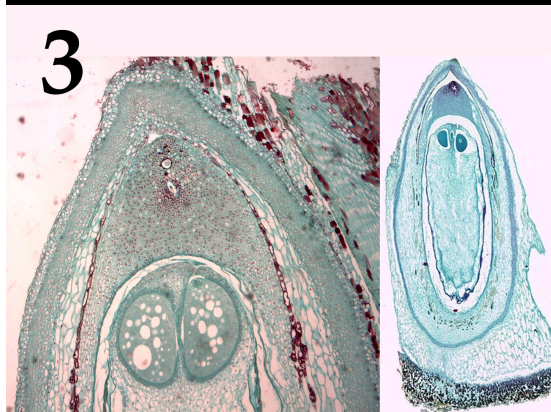
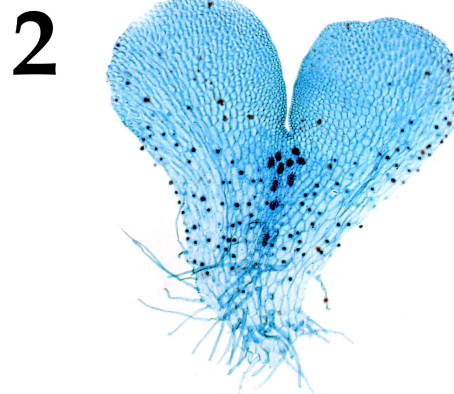
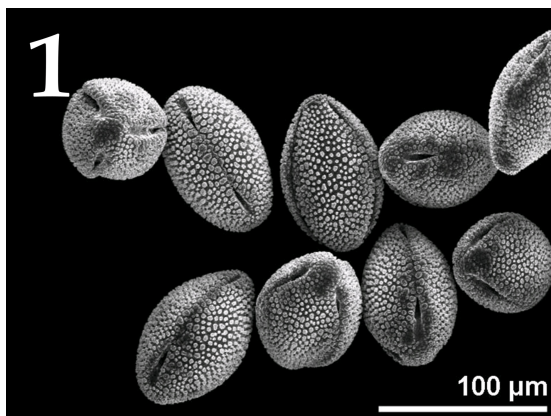
- ✗ Многоножки (Myriapoda) являются сестринской группой к Шестиногим (Hexapoda)
- ✓ Ракообразные, если не включать в этот таксон Шестиногих (Hexapoda), являются парафилетическим таксоном
- ✓ Согласно топологии представленного дерева Жаброногие (Branchiopoda) являются сестринской группой к кластеру, объединяющему Ремипедий (Remipedia) и Шестиногих (Hexapoda)
- ✓ Узел, в котором расходятся ветви Ремипедий (Remipedia) и Шестиногих (Hexapoda), имеет низкую поддержку
- ✓ Согласно топологии представленного дерева Ремипедии (Remipedia) являются сестринской к группой к Шестиногим (Hexapoda)
- ✗ Низкие поддержки топологии дерева в основании Шестиногих (Hexapoda) позволяют предположить возможную немонофилетичность таксона

Время ответа: 19.03.2022 11:08:30

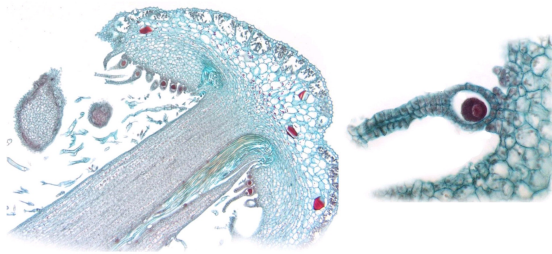
Баллы: 3 из 3

Задание ID34 (Задача № 1281512)

На фотографиях ниже показаны структуры, относящиеся к генеративной сфере высших растений (*Embryophyta*):



5



После данной формулировки задания приведены три столбца элементов для сопоставления:

В левом столбце приведен список характеристик объекта (список избыточен – в нем есть лишние характеристики).

В среднем столбце указаны номера фотографий (сами фото приведены выше).

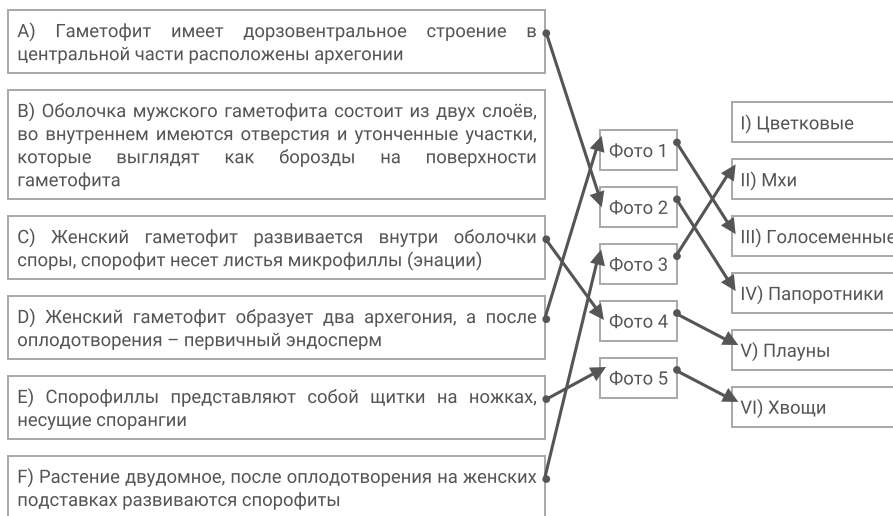
В правом столбце приведен список групп растений (список избыточен - в нем есть лишние названия групп).

Соотнесите характеристики из списка с соответствующими им объектами на каждой из фотографий, а также с названиями групп растений, для которых они характерны.

Каждый элемент из среднего столбца можно соединить стрелкой только с одним элементом в левом столбце и/или в правом столбце. Каждая стрелка должна быть уникальной, т.е. провести две стрелки от двух элементов среднего столбца к одному и тому же элементу левого (или правого) столбца нельзя!

Для того, чтобы провести стрелку перетяните мышкой элемент к которому вы проводите стрелку поверх элемента от которого должна идти стрелка и отпустите. Чтобы отменить стрелку между элементами повторите их перемещение.

Ответ ученика

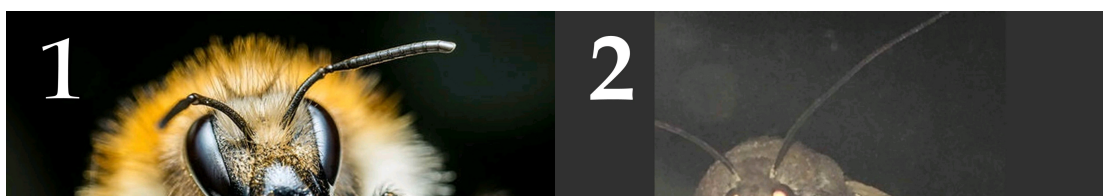


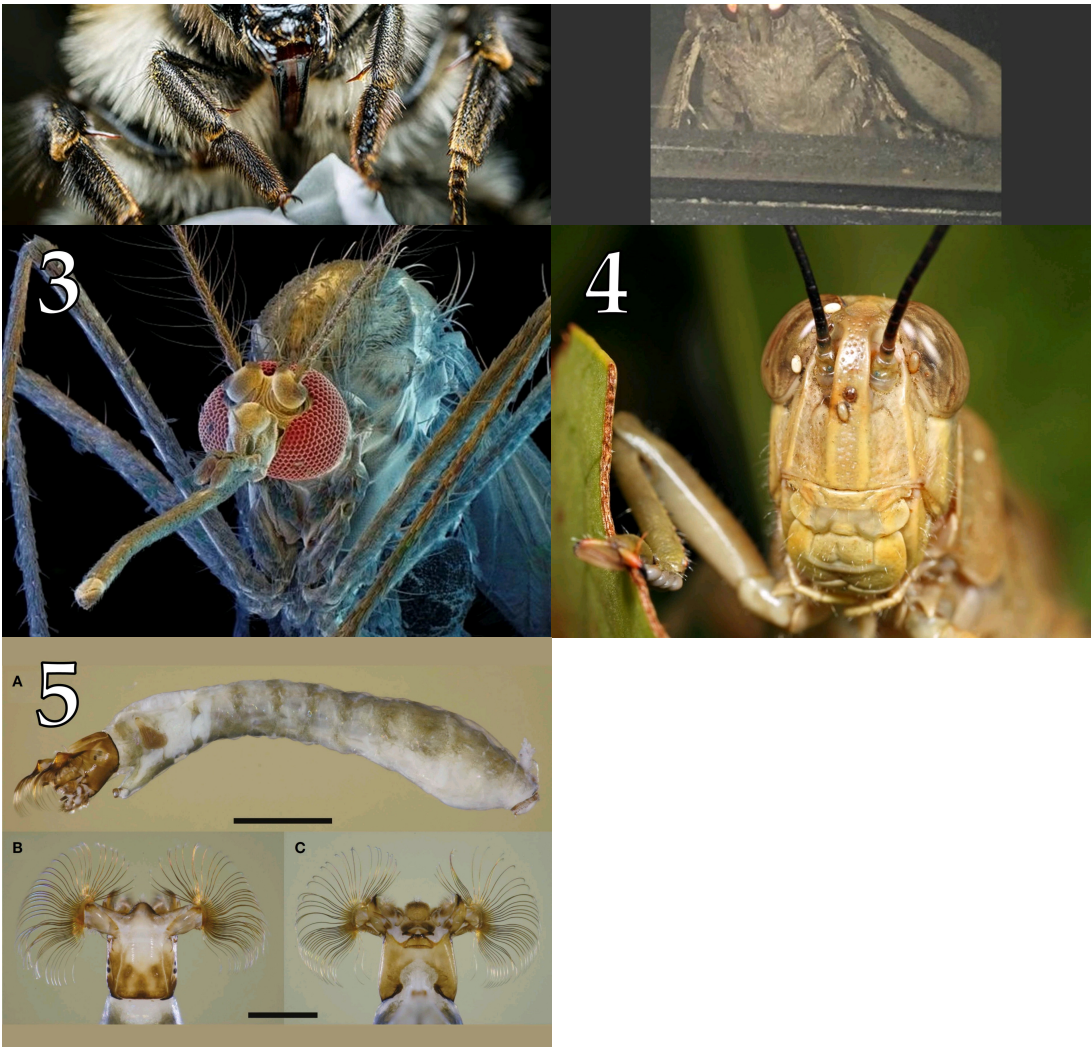
Время ответа: 19.03.2022 11:16:28

Баллы: 2 из 5

Задание ID36 (Задача № 1281519)

Ниже приведены фотографии различных насекомых:





После данной формулировки задания приведены три столбца элементов для сопоставления:

В левом столбце приведен список систематических групп (отряды или подотряды) насекомых (список избыточен – в нем есть лишние названия).

В среднем столбце указаны номера фотографий (сами фото приведены выше).

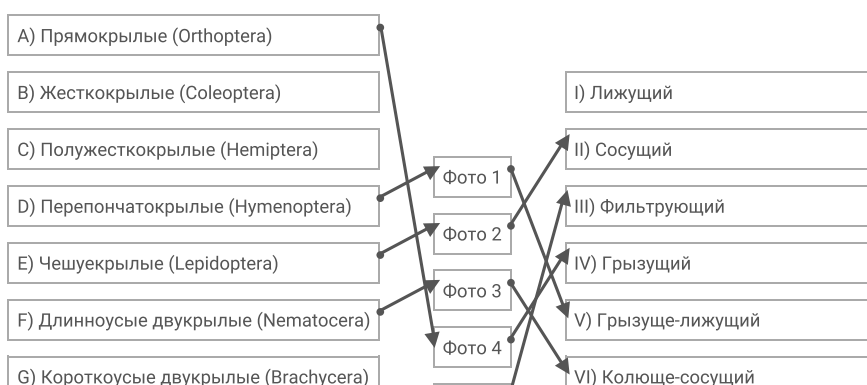
В правом столбце приведен список типов ротовых аппаратов (список избыточен – в нем есть лишние названия).

Загляните в глаза этим удивительным созданиям и соотнесите «портреты» насекомых (Insecta) с систематическими группами, к которым они относятся и типами имеющихся у них ротовых аппаратов.

Каждый элемент из среднего столбца можно соединить стрелкой только с одним элементом в левом столбце и/или в правом столбце. Каждая стрелка должна быть уникальной, т.е. провести две стрелки от двух элементов среднего столбца к одному и тому же элементу левого (или правого) столбца нельзя!

Для того, чтобы провести стрелку перетяните мышкой элемент к которому вы проводите стрелку поверх элемента от которого должна идти стрелка и отпустите. Чтобы отменить стрелку между элементами повторите их перемещение.

Ответ ученика



H) Таракановые (Blattodea)

I) Блохи (Siphonaptera)

J) Стрекозы (Odonata)

Фото 5

VII) Режуще-сосущий

VIII) Хватательный (типа «маска»)

Время ответа: 19.03.2022 11:21:55

Баллы: 4.5 из 5

Задание ID38 (Задача № 1281525)

На фотографиях ниже изображены различные кости человека (масштаб не соблюден):



После данной формулировки задания приведены три столбца элементов для сопоставления:

В левом столбце приведен список названий костей (список избыточен – в нем есть лишние названия).

В среднем столбце указаны номера фотографий (сами фото приведены выше).

В правом столбце приведен список названий мышц (список избыточен – в нем есть лишние названия).

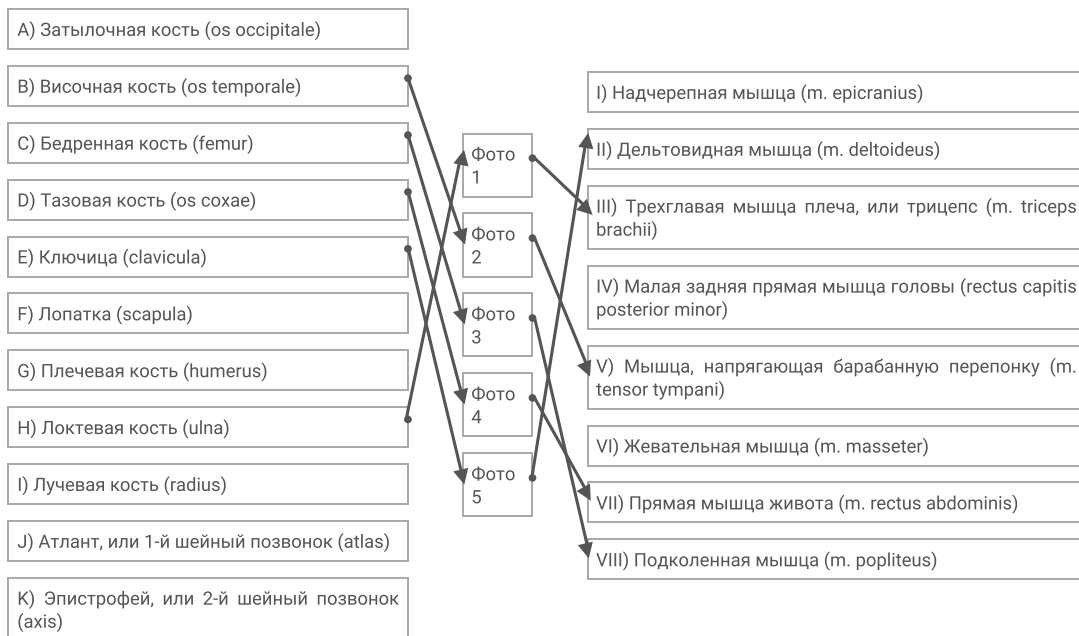
Определите название каждой из костей и соотнесите её с конкретной мышцей, которая к ней прикрепляется, из предложенного списка.

Каждый элемент из среднего столбца можно соединить стрелкой только с одним элементом в левом столбце и/или

Каждый элемент из среднего столбца можно соединить стрелкой только с одним элементом в левом столбце и/или в правом столбце. Каждая стрелка должна быть уникальной, т.е. провести две стрелки от двух элементов среднего столбца к одному и тому же элементу левого (или правого) столбца нельзя!

Для того, чтобы провести стрелку перетяните мышкой элемент к которому вы проводите стрелку поверх элемента от которого должна идти стрелка и отпустите. Чтобы отменить стрелку между элементами повторите их перемещение.

Ответ ученика



Время ответа: 19.03.2022 11:27:15

Баллы: 5 из 5

Задание ID42 (Задача № 1281536)

Большинство клеток человека несут диплоидный набор хромосом, однако в результате прохождения различных фаз клеточного деления, может меняться как количество хромосом в клетке – плоидность клетки (n), так и количество нитей ДНК (c), причём эти значения не всегда совпадают.

После данной формулировки задания приведены три столбца элементов для сопоставления:

В левом столбце приведен список событий, происходящих во время различных фаз (список избыточен – в нем есть лишние события).

В среднем столбце указаны названия фаз деления.

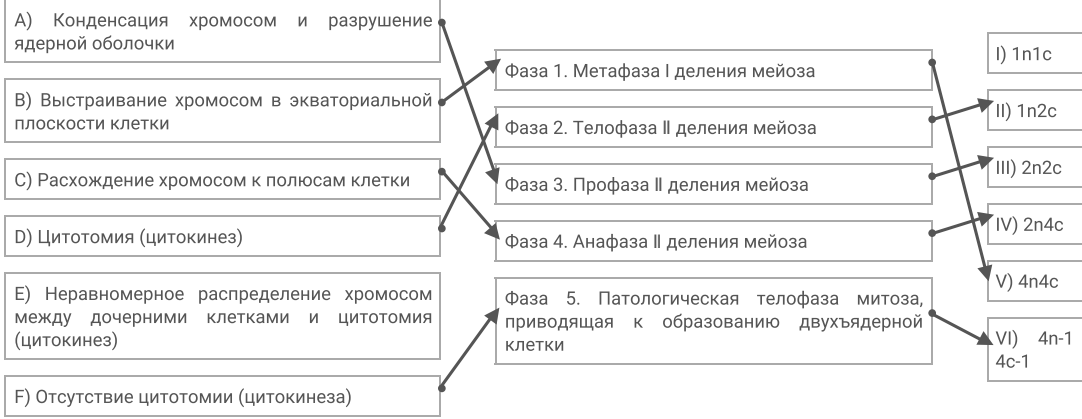
В правом столбце приведен список количества хромосом (плоидность) и нитей ДНК в клетке (список избыточен – в нем есть лишние значения).

Соотнесите фазу клеточного деления с событием, происходящим во время этой фазы, и количеством хромосом (плоидностью) и нитей ДНК.

Каждый элемент из среднего столбца можно соединить стрелкой только с одним элементом в левом столбце и/или в правом столбце. Каждая стрелка должна быть уникальной, т.е. провести две стрелки от двух элементов среднего столбца к одному и тому же элементу левого (или правого) столбца нельзя!

Для того, чтобы провести стрелку перетяните мышкой элемент к которому вы проводите стрелку поверх элемента от которого должна идти стрелка и отпустите. Чтобы отменить стрелку между элементами повторите их перемещение.

Ответ ученика



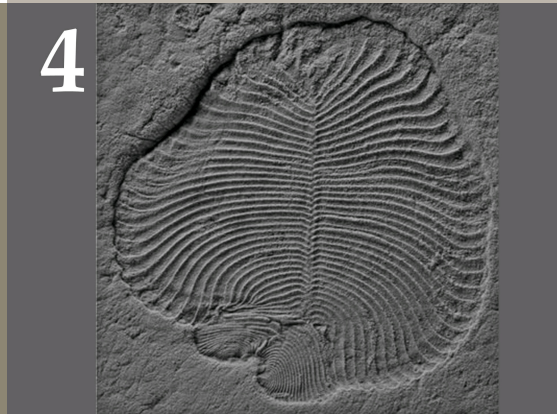
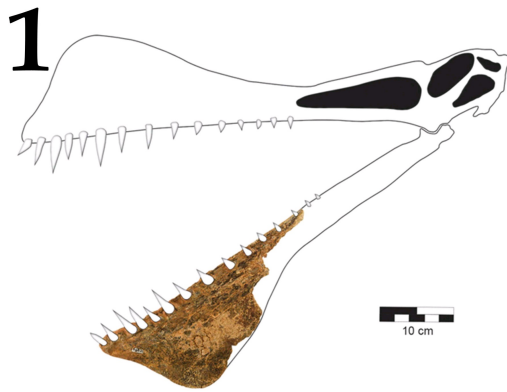
Время ответа: 19.03.2022 11:40:48

Баллы: 2.5 из 5

Задание ID44 (Задача № 1281542)

Палеонтологам часто приходится иметь дело с обрывочными сведениями о живых организмах. Иногда реконструкция всего облика древнего животного строится на основе фрагментов костей и сравнения с возможными родственниками. Кроме того, большая часть палеонтологического материала представлена следами жизнедеятельности организмов.

Ниже приведены фотографии различных палеонтологических материалов:



После данной формулировки задания приведены три столбца элементов для сопоставления:

В левом столбце приведен список названий эр.

В среднем столбце указаны номера фотографий (сами фото приведены выше).

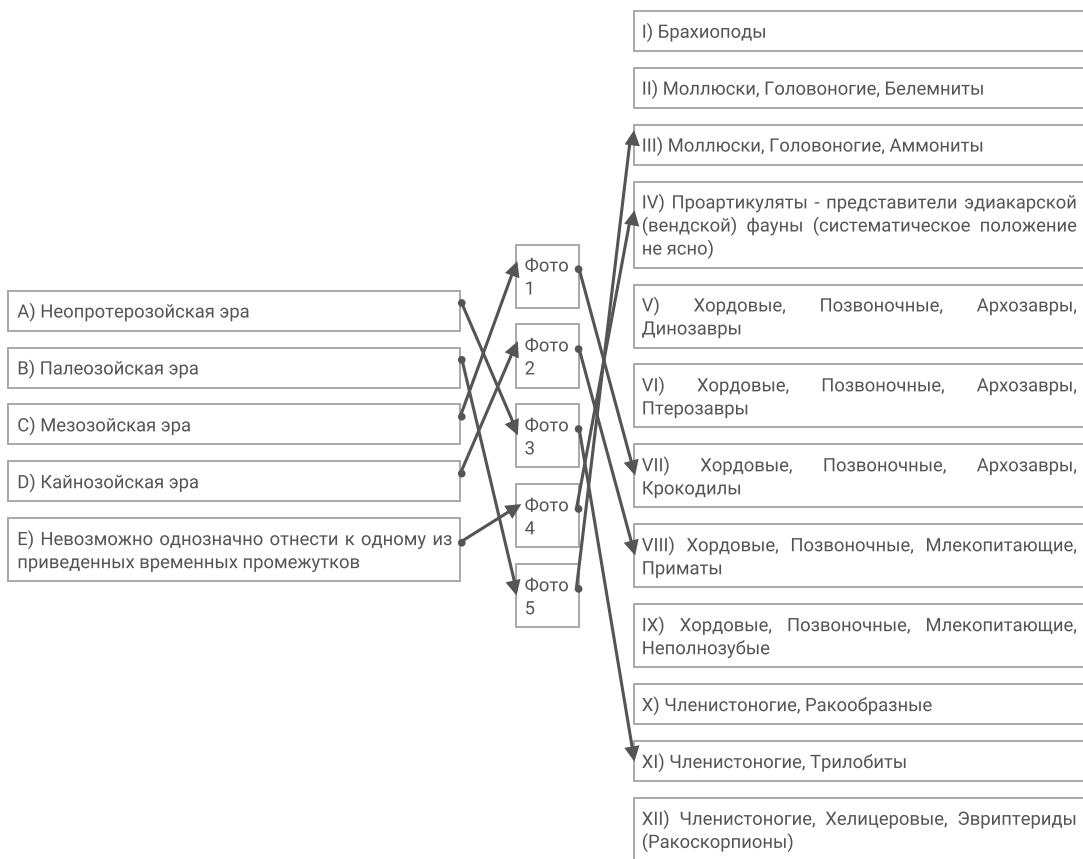
В правом столбце приведен список возможных систематических положений животных (список избыточен – в нем есть лишние элементы).

Проанализируете представленные фотоматериалы и сделайте вывод о возможной таксономической принадлежности животного и вероятном отрезке геохронологической шкалы, в котором можно обнаружить представителей этого таксона.

Каждый элемент из среднего столбца можно соединить стрелкой только с одним элементом в левом столбце и/или в правом столбце. Каждая стрелка должна быть уникальной, т.е. провести две стрелки от двух элементов среднего столбца к одному и тому же элементу левого (или правого) столбца нельзя!

Для того, чтобы провести стрелку перетяните мышкой элемент к которому вы проводите стрелку вверх элемента от которого должна идти стрелка и отпустите. Чтобы отменить стрелку между элементами повторите их перемещение.

Ответ ученика



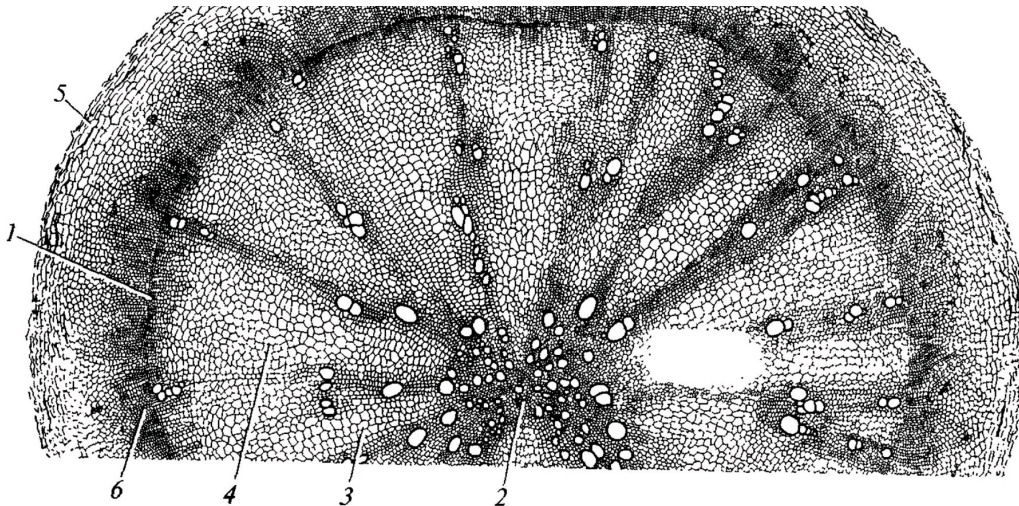
Время ответа: 19.03.2022 11:44:30

Баллы: 3 из 5

Задание ID4 (Задача № 1281333)

На рисунке показан поперечный срез одного из видоизменённых растительных органов.





Для каждого утверждения укажите, является оно верным или неверным для данного органа:

Ответ ученика

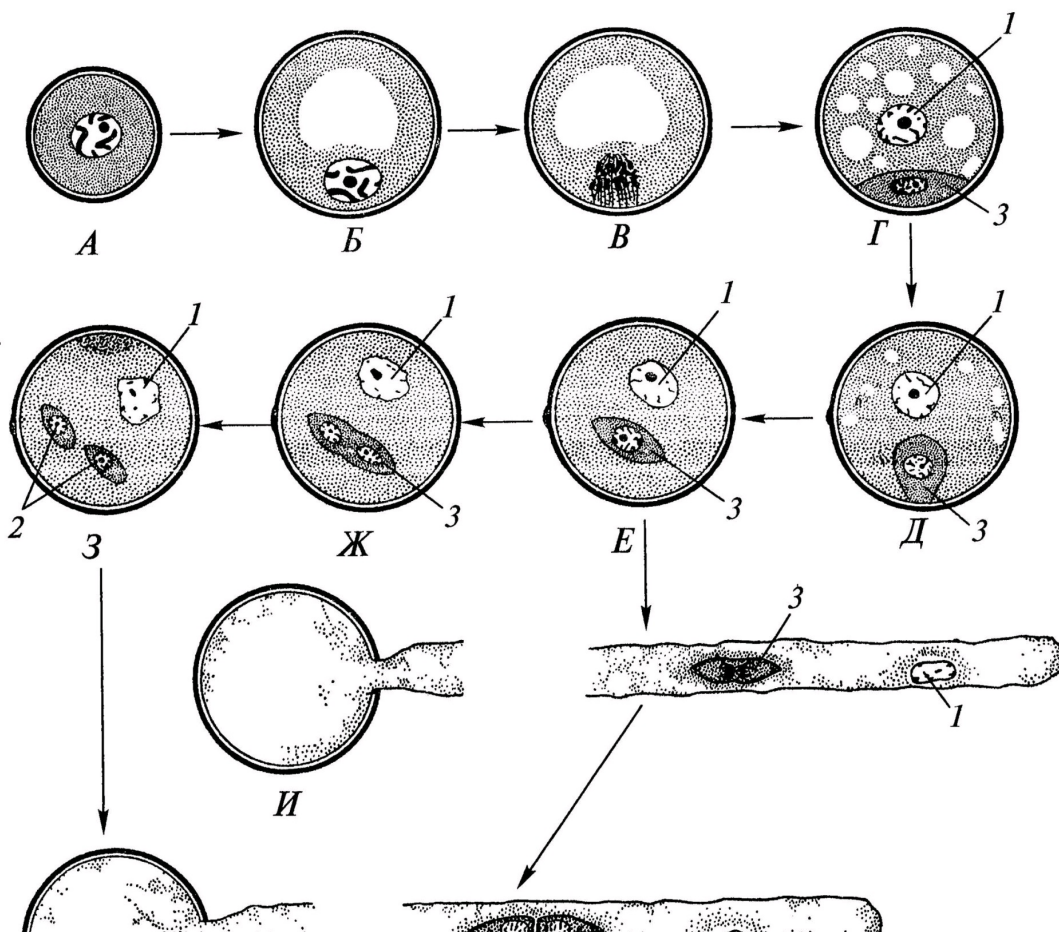
- ✓ Под цифрой 5 показана перидерма
- ✓ Это поперечный срез корневища
- ✓ Основная функция данного органа – поглощение воды из почвы
- ✗ Этот орган часто встречается у растений, обитающих на заболоченной почве
- ✓ Под цифрой 2 показана первичная ксилема
- ✗ Данный орган принадлежит двудольному растению

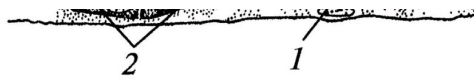
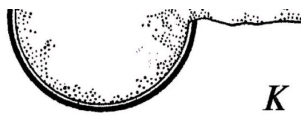
Время ответа: 19.03.2022 13:21:45

Баллы: 1.5 из 3

Задание ID5 (Задача № 1281338)

На схеме показаны варианты развития мужского гаметофита (пыльцевого зерна) у цветковых растений. Начальная стадия (А) – микроспора.





Проанализировав схему, укажите для каждого утверждения, является оно верным или неверным:

Ответ ученика

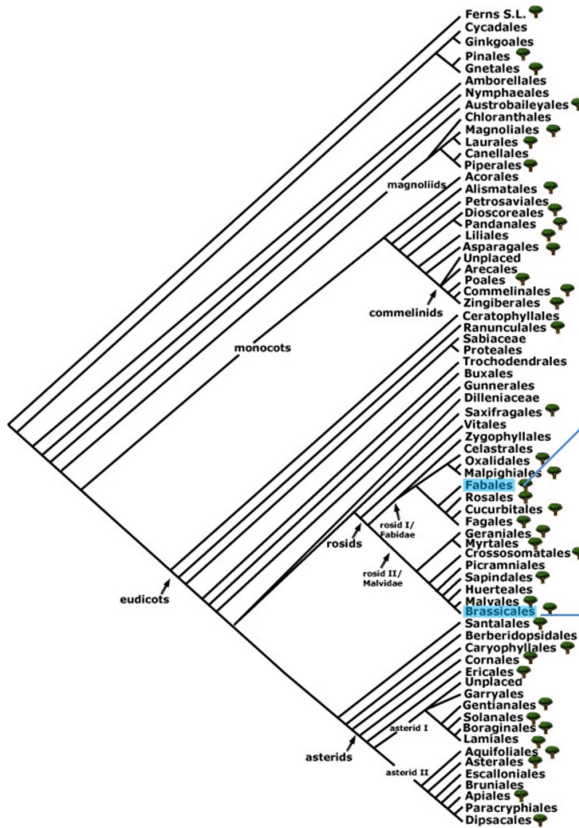
- ✗ Трёхклеточное пыльцевое зерно прорастает на стадии E
- ✓ Структуры под цифрой 2 являются гаплоидными
- ✓ Под цифрой 3 показана спермиогенная клетка
- ✓ Под цифрой 2 показаны спермии
- ✗ При прорастании пыльцевого зерна спермиогенная клетка образует пыльцевую трубку
- ✗ Структура под цифрой 3 является диплоидной

Время ответа: 19.03.2022 13:24:42

Баллы: 3 из 3

Задание ID6 (Задача № 1281341)

На молекулярно-филогенетическом дереве цветковых растений (по Stevens, P.F., www.mobot.org) голубым цветом отмечены порядки, в которые входят растения-источники синей краски: вайда красильная (*Isatis tinctoria* L.) и индигофера красильная (*Indigofera tinctoria* L.).



Индигофера красильная
(*Indigofera tinctoria* L.)



Вайда красильная
(*Isatis tinctoria* L.)

Обозначения:

monocots – однодольные;

eudicots – высшие двудольные;

magnoliids – магнолииды или примитивные двудольные;

commelinids – коммелиниды;

rosids – розиды;

asterids – астериды;

rosidl/Fabidae – фабиды;

rosidII/Malvidae – мальвиды;

asteridl – астериды I;

asteridII – астериды II;

Проанализируйте дерево и укажите для каждого утверждения, является оно верным или неверным:

Ответ ученика

- ✗ Вайда является двудольным растением, а индигофера – однодольным растением
- ✗ Вайда и индигофера имеют спайнолепестный венчик
- ✗ Если объединить порядки *Fabales* и *Brassicales*, то вместе они образуют монофилетическую группу
- ✓ Индигофера входит в группу rosidI/Fabidae
- ✗ Вайда входит в группу commelinids
- ✓ Цветок индигоферы является зигоморфным

Время ответа: 19.03.2022 13:29:07

Баллы: 3 из 3

Задание ID11 (Задача № 1281356)

Известно, что у растительноядных млекопитающих пищеварительная система, в частности её отдельные органы, очень сложно устроены. Перед вами на фото представлена внутренняя поверхность одного из отделов такого органа.



Проанализируйте представленное фото и для каждого из следующих утверждений укажите, является оно верным или неверным:

Ответ ученика

Многокамерный желудок является эволюционным приспособлением для синтеза незаменимых аминокислот

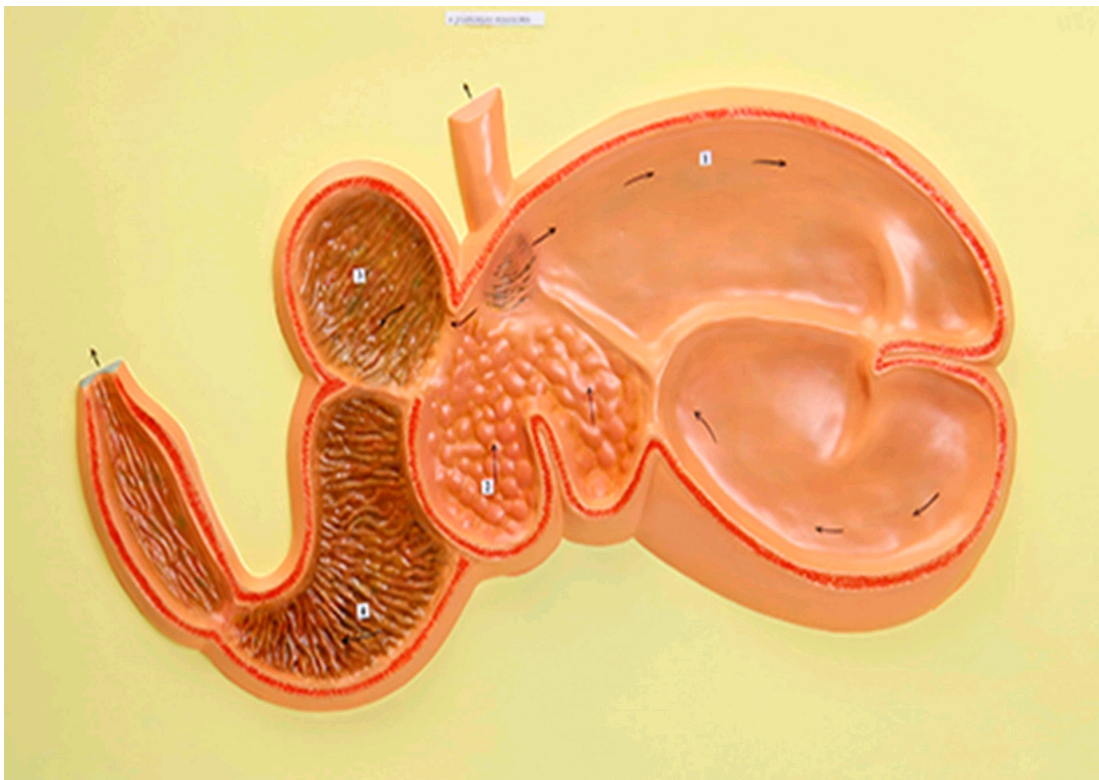
- ✗ и свойственен отрядам Зайцеобразные (Lagomorpha), Парнокопытные (Artiodactyla), Непарнокопытные (Perissodactyla)
- ✗ Истинным желудком является сычуг
- ✗ Движение пищи в многокамерном желудке осуществляется в последовательности: рубец — сетка — повторное пережёвывание — книжка — сычуг
- ✗ Многокамерный желудок домашней коровы состоит из 3-х камер
- ✓ У новорождённого телёнка размер рубца по отношению к другим отделам увеличивается с возрастом
- ✓ Движение пищи в многокамерном желудке осуществляется в последовательности: сычуг — сетка — отрыгивание — книжка — рубец

Время ответа: 19.03.2022 13:32:18

Баллы: 1.5 из 3

Задание ID12 (Задача № 1281357)

Известно, что строение определённого органа напрямую связано с его функцией. Перед вами на рисунке схематично изображён один из органов позвоночных.



Проанализируйте рисунок и для каждого из следующих утверждений укажите, является оно верным или неверным:

Ответ ученика

- ✗ Это разрез ротовой полости коровы
- ✓ Многокамерный желудок свойственен НЕ всем травоядным
- ✗ Основное назначение этого органа - выведение продуктов метаболизма из организма
- ✗ Это 4-х камерное сердце млекопитающих
- ✓ Входное и выходное отверстия закрываются при помощи сфинктеров, регулируемых вегетативной нервной системой
- ✓ Это полый мышечный орган

Время ответа: 19.03.2022 13:33:15

Баллы: 3 из 3

Задание ID17 (Задача № 1281463)

Иван-Царевич устроил международный конкурс красоты для лягушек и жаб, чтобы найти среди них заколдованную Царевну. В финал вышло 5 красивых, но ядовитых претенденток:

Амазонская
двухцветная лягушка
(*Phyllomedusa bicolor*)



ДЕРМОРФИН
Агонист мю-опиоидных
рецепторов

Аргентинская песочная
жаба (*Rhinella arenarum*)



АРЕНОБУФАГИН
Блокатор
Na⁺/K⁺-насоса

Эквадорская
Трехцветная лягушка
(*Epipedobates anthonyi*)



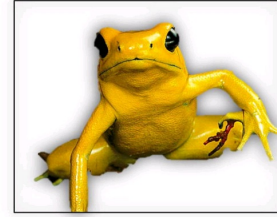
ЭПИБАТИДИН
Неселективный агонист
ацетилхолиновых рецепторов

Колорадская речная
жаба (*Incilius alvarius*)



БУФОТЕНИН
Агонист серотониновых
рецепторов

Колумбийская
золотая лягушка
(*Phyllobates terribilis*)



БАТРАХОТОКСИН
Ингибитор инактивации
потенциал-зависимых
Na⁺-каналов

Царевич знал, что целовать ядовитых лягушек и жаб очень опасно, но забыл, какие признаки отравления могут появиться после общения с каждой из претенденток. Помогите Царевичу вспомнить их. Для каждого из следующих утверждений укажите, является оно верным или неверным:

Ответ ученика

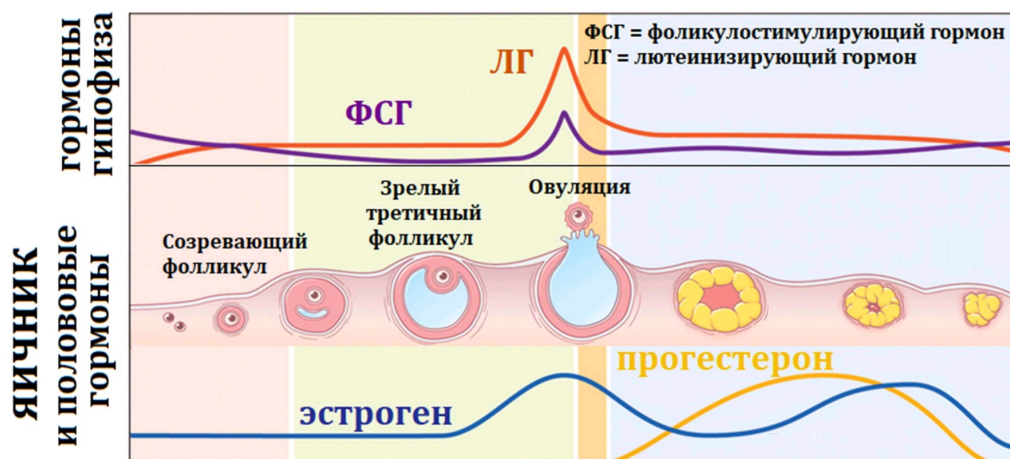
- ✗ Батрахотоксин вызывает эйфорию, манию, диарею, дрожание конечностей
- ✓ Эпibatидин вызывает сердечные аритмии, диарею, галлюцинации
- ✗ Дерморфин вызывает центральную остановку дыхания, сужение зрачков и запоры
- ✓ Аренобуфагин может потенциально использоваться для уничтожения раковых клеток
- ✓ Дерморфин может потенциально использоваться как обезболивающее средство
- ✓ Буфотенин вызывает эйфорию, манию, диарею, дрожание конечностей

Время ответа: 19.03.2022 13:40:05

Баллы: 2 из 3

Задание ID18 (Задача № 1281464)

Женский менструальный цикл – это сложный физиологический процесс, состоящий из синхронизированных циклических изменений в промежуточном головном мозге, яичниках, матке:





Соответственно, отсутствие менструаций (аменорея) может быть вызвано патологией промежуточного мозга, яичников или матки. Для выяснения причины аменореи производят функциональные пробы: с изолированным введением прогестерона, либо с последовательным введением эстрогена и прогестерона. Гормоны вводятся в организм извне, но с физиологическими дозировками и длительностью.

Для каждого из следующих утверждений укажите, является оно верным или неверным:

Ответ ученика

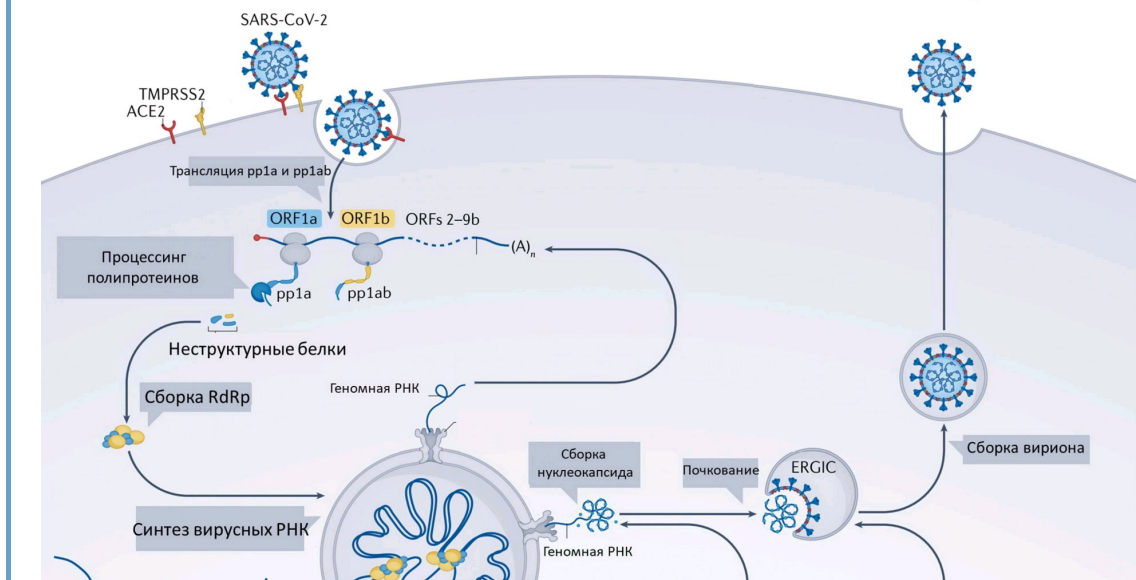
- ✓ Отсутствие менструации после изолированного введения прогестерона указывает на стойкое отсутствие овуляции зрелого фолликула
- ✓ При атрезии (недоразвитии) фолликула введение прогестерона приведет к скудным менструациям из-за гипоэстрогении
- ✓ Наступление менструации при последовательном введении эстрогена и прогестерона может возникать при выраженной эстрогеновой недостаточности
- ✗ Отсутствие менструации при последовательном введении эстрогена и прогестерона может возникать при патологии эндометрия матки
- ✓ Появление менструации после эстроген-прогестероновой пробы при низком уровне ФСГ указывает на патологию яичников
- ✗ Избыточная продукция прогестерона при сохранной продукции эстрогена – это фактор риска злокачественной пролиферации клеток эндометрия

Время ответа: 19.03.2022 13:52:22

Баллы: 1.5 из 3

Задание ID22 (Задача № 1281477)

На рисунке показан жизненный цикл коронавируса SARS-CoV-2. Для проникновения в клетку вирус своим S-белком взаимодействует с белком ACE2, расположенным на мембране клетки. Кроме того, для слияния вируса с мембраной клетки необходимо расщепление вирусного S-белка клеточной протеиназой TMPRSS2. В цитоплазме происходит трансляция вирусных полипротеинов pp1a и pp1ab, которые затем нарезаются вирусными протеиназами на отдельные неструктурные белки, часть из которых образует вирусную РНК-полимеразу (RdRp), осуществляющую репликацию вирусной геномной РНК и синтез вирусных мРНК. Синтез вирусных РНК идет в специальном репликативном компартменте, который собирается в клетке под действием вирусных белков. После трансляции вирусных структурных белков происходит сборка вирионов, которые покидают клетку. Расшифровка аббревиатур: ORF – открытая рамка считывания, ERGIC – компартмент, включающий везикулы от эндоплазматического ретикулума, направляющиеся в комплекс Гольджи.



- ✓ Связи, показанные пунктирными линиями – это водородные связи
- ✗ Молекула Y – это аденозиндифосфат
- ✗ Фермент X участвует в процессе транскрипции
- ✗ Знаком «?» отмечено продолжение молекулы в сторону 5'-конца
- ✗ Фермент X – это ДНК-полимераза
- ✓ Фермент X – это ДНК-лигаза

Время ответа: 19.03.2022 14:08:33

Баллы: 3 из 3

Задание ID28 (Задача № 1281495)

В начале XX века возникла новая отрасль животноводства – разведение пушных зверей в неволе. Для организации зверофермы по разведению американских норок (*Neovison vison*) животных отлавливали в дикой природе и помещали в заранее подготовленные шеды (клетки для пушных зверей). Среди норок клеточного содержания человек вел искусственный отбор, оставляя для размножения особей, имеющих самые качественные шкурки и дающих хороший приплод. Пары для скрещивания тоже подбирали человек. Вскоре норководы стали сообщать о рождении детенышей необычных окрасов. Причём детеныши одинакового фенотипа зачатую рождались на разных зверофермах, между которыми никогда не было обмена норками. Таких детенышей выращивали с особым вниманием и оставляли для размножения. Впоследствии они стали родоначальниками цветных пород норок. Какие утверждения верно объясняют появление на зверофермах норок с новыми, неизвестными в дикой природе, окрасами. Для каждого из следующих утверждений укажите, является оно верным или неверным:

Ответ ученика

- ✗ Человек еще не имел опыта разведения норок в неволе и не мог создать животным оптимальные условия для жизни и размножения, неоптимальные условия содержания стали причиной резкого увеличения количества мутаций
- ✓ Человек ограничивал свободу скрещивания, что случайным образом увеличивало вероятность рождения рецессивных гомозигот
- ✓ Искусственные популяции на зверофермах имели малую численность, что повышало вероятность родственного скрещивания и рождения рецессивных гомозигот
- ✗ Искусственный отбор, проводимый человеком, стал причиной возникновения большого количества новых мутаций
- ✓ В природных популяциях мутации, влияющие на окрас шерсти, не поддерживались естественным отбором, поэтому частота встречаемости рецессивных аллелей была низкой
- ✗ В искусственных условиях у норок полностью отсутствовала борьба за существование, что вызвало увеличение количества новых мутаций

Время ответа: 19.03.2022 14:12:44

Баллы: 3 из 3

Задание ID29 (Задача № 1281497)

Юный натуралист описывал процесс передачи наследственности в клетках на примере американской норки (*Neovison vison*), но допустил ошибки. Зная, что у американской норки в диплоидном наборе 30 хромосом, для каждого из следующих утверждений укажите, является оно верным или неверным:

Ответ ученика

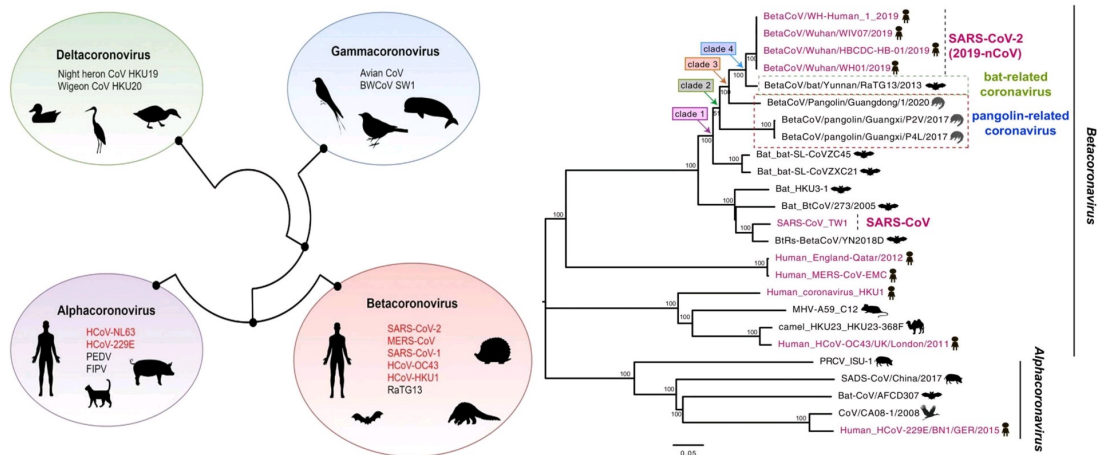
- ✗ В интерфазе S количество молекул геномной ДНК не изменяется
- ✓ В интерфазе G2 в клетках американской норки содержится 60 молекул геномной ДНК
- ✓ У американской норки в метафазе первого деления мейоза по экватору выстраиваются 15 бивалентов
- ✗ В профазе митоза происходит репликация геномной ДНК, в результате чего к концу профазы клетки содержат 60 молекул геномной ДНК
- ✓ В метафазе митоза двуххроматидные хромосомы выстраиваются по экватору клетки
- ✓ После первого деления мейоза в клетках американской норки содержится 30 молекул геномной ДНК

Время ответа: 19.03.2022 14:56:41

Баллы: 3 из 3

Задание ID29 (Задача № 1281497)

Вирус SARS-CoV-2 является причиной продолжающейся глобальной вспышки коронавирусного заболевания COVID-19. Другие вирусы той же филогенетической группы были ответственны за предыдущие региональные вспышки, включая SARS и MERS. SARS-CoV-2 имеет зоонозное происхождение, аналогичное вирусам-возбудителям этих предыдущих вспышек. Повторяющееся внедрение вирусов животных в человеческую популяцию, приводящее к вспышкам заболеваний, предполагает, что подобные эпидемии в будущем неизбежны. Таким образом, изучение происхождения и продолжающейся эволюции SARS-CoV-2 дает важную информацию для подготовки к будущим вспышкам и их предотвращению. Ниже представлены две иллюстрации из разных источников об эволюции SARS-CoV-2. На первой иллюстрации изображены четыре основных рода семейства коронавирусов (Coronaviridae), силуэтами обозначены животные – хозяева вируса, а розовым шрифтом – вирусы человека. На второй – более подробные данные для рода Betacoronavirus, к которому относится и SARS-CoV-2. В ней обратите внимание на длину ветвей, являющейся графическим отображением дистанций между последовательностями: чем выше дистанция, тем больше различий накоплено между последовательностями, что может говорить как о быстром накоплении изменений по действием отбора, так и о постепенном накоплении в течении большого промежутка времени. Так или иначе, дистанцию можно рассматривать в качестве меры родства между изучаемыми группами.



Проанализируйте представленные схемы и для каждого из следующих утверждений укажите, является оно верным или неверным:

Ответ ученика

- ✓ Вирус SARS-CoV является более близким родственником вирусу SARS-CoV-2, чем вирус MERS-CoV
- ✓ Коронавирусы летучих мышей (bat-related coronaviruses) и панголинов (pangolin-related coronaviruses) наиболее родственны SARS-CoV-2
- ✓ Для всех вирусов семейства Coronaviridae хозяевами являются теплокровные животные
- ✓ Коронавирусы могут относительно легко менять хозяев в ходе эволюции
- ✗ Представители семейства Coronaviridae способны относительно легко менять хозяев, переходя даже на представителей другого класса
- ✗ SARS-CoV-2 – первый открытый коронавирус человека, чьим ближайшим известным родственником является коронавирус, поражающий летучих мышей

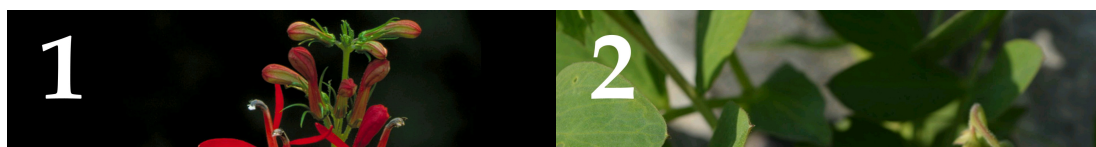
Время ответа: 19.03.2022 14:25:06

Баллы: 2.5 из 3

Задание ID35 (Задача № 1281517)

В ходе эволюции у многих цветковых растений сформировались приспособления для взаимодействия с определённым типом опылителя.

Ниже приведены фотографии различных растений:





После данной формулировки задания приведены три столбца элементов для сопоставления:

В левом столбце приведен список опылителей (список избыточен – в нем есть лишние типы опылителей).

В среднем столбце указаны номера фотографий (сами фото приведены выше).

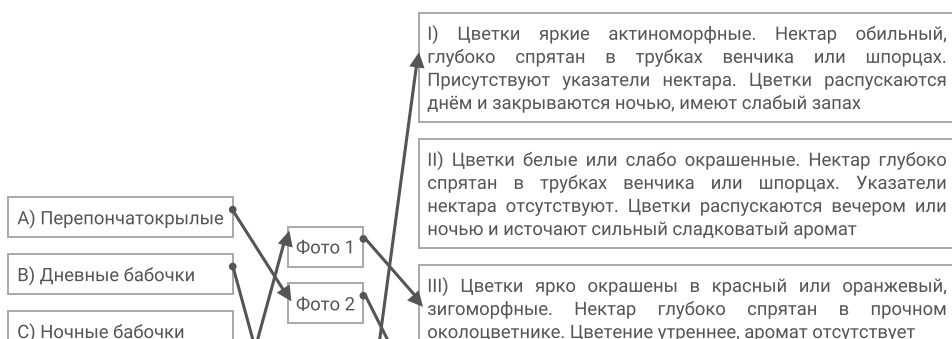
В правом столбце приведен список приспособлений цветка (список избыточен – в нем есть лишние характеристики).

Рассмотрите фотографии цветков или соцветий и соотнесите их с основным характерным для них типом опылителя и приспособлениями для привлечения этого опылителя.

Каждый элемент из среднего столбца можно соединить стрелкой только с одним элементом в левом столбце и/или в правом столбце. Каждая стрелка должна быть уникальной, т.е. провести две стрелки от двух элементов среднего столбца к одному и тому же элементу левого (или правого) столбца нельзя!

Для того, чтобы провести стрелку перетяните мышкой элемент к которому вы проводите стрелку вверх элемента от которого должна идти стрелка и отпустите. Чтобы отменить стрелку между элементами повторите их перемещение.

Ответ ученика





Время ответа: 19.03.2022 14:36:14

Баллы: 5 из 5

Задание ID37 (Задача № 1281521)

Ниже приведены изображения некоторых представителей отрядов класса Aves:



После данной формулировки задания приведены три столбца элементов для сопоставления:

В левом столбце приведен список названий систематических групп (список избыточен – в нем есть лишние названия).

в среднем столбце указаны номера фотографии (сами фото приведены выше).

В правом столбце приведен список характеристик отрядов (список избыточен – в нем есть лишние характеристики).

Используя данные о морфологии, экологии и систематики, соотнесите изображение с названием отряда и подходящей для него характеристикой.

Каждый элемент из среднего столбца можно соединить стрелкой только с одним элементом в левом столбце и/или в правом столбце. Каждая стрелка должна быть уникальной, т.е. провести две стрелки от двух элементов среднего столбца к одному и тому же элементу левого (или правого) столбца нельзя!

Для того, чтобы провести стрелку перетяните мышкой элемент к которому вы проводите стрелку поверх элемента от которого должна идти стрелка и отпустите. Чтобы отменить стрелку между элементами повторите их перемещение.

Ответ ученика

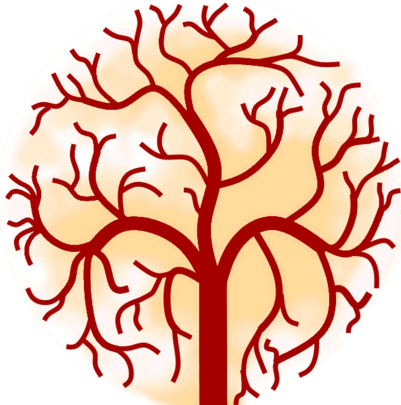
A) Отряд Гагарообразные (Gaviiformes)	Фото 1	I) Околоводные, хорошо ныряющие, исключительно рыбоядные птицы. Гнездятся в северных широтах
B) Отряд Голубеобразные (Columbiformes)		II) Птицы размером с дрозда с ночной активностью. На территории России встречается только 2 вида из этого отряда. Гнезда устраивают всегда на земле. Днём, обычно, сидят неподвижно, прижавшись к ветке и сучку
C) Отряд Ястребообразные (Accipiteriformes)		III) Птицы средних размеров с маленьким клювом и с хорошо выраженной восковицей. Среди них встречается много синантропных видов
D) Отряд Ракшеобразные (Coraciiformes)		IV) Птицы средних и мелких размеров с очень ярко окрашенным оперением и частичным срастанием фаланг пальцев. Среди них встречаются как рыбоядные, так и насекомоядные виды
E) Отряд Козодоеобразные (Caprimulgiformes)		V) Птицы разнообразных размеров. Выделяются огромным видовым и экологическим разнообразием
F) Отряд Воробьинообразные (Passeriformes)	Фото 2	VI) Птицы крупных размеров, отличительной особенностью которых является то, что все 4 пальца заключены в одну кожистую перепонку
G) Отряд Пеликанообразные (Pelecaniformes)	Фото 3	VII) Сухопутные птицы, объединяемые в семейства Тетеревиные и Фазановые, среди которых имеются как оседлые, так и перелётные формы
H) Отряд Курообразные (Galliformes)	Фото 4	VIII) Представители этого отряда в различной степени связаны с водой. В кладке наиболее часто встречается 4 яйца. Откльдывают яйца либо в гнездо, обычно представляющее собой ямку в песке, либо прямо на голые скалы
I) Отряд Ржанкообразные (Charadriiformes)	Фото 5	IX) Рулевые перья не развиты. Гнездо в большинстве случаев, представляет собой плавающую кучу из растительных остатков. Рыбоядные
J) Отряд Поганкообразные (Podicipediformes)		X) В качестве представителей данного отряда можно отметить ястреба-тетеревятника, скопу, орла-могильника

Время ответа: 19.03.2022 13:16:30

Баллы: 5 из 5

Задание ID39 (Задача № 1281529)

По данным ВОЗ, инсульт (острое нарушение мозгового кровообращения, приводящее к некрозу нервной ткани) – вторая по частоте причина смерти после ишемической болезни сердца. Первостепенной задачей врача является скорейшее установление причины инсульта для определения тактики лечения. На рисунках ниже изображена модель кровообращения ткани головного мозга:

1**2****3****4****5**

После данной формулировки задания приведены три столбца элементов для сопоставления:

В левом столбце приведен список типов ишемического инсульта (список избыточен - в нем есть лишние элементы).

В среднем столбце указаны номера рисунков (сами рисунки приведены выше).

В правом столбце приведен список основных факторов риска (список избыточен - в нем есть лишние элементы).

Установите тип ишемического инсульта и основной фактор риска его развития по картине расположения очагов ишемии, их контуру и размеру, а также по состоянию кровеносного русла.

Каждый элемент из среднего столбца можно соединить стрелкой только с одним элементом в левом столбце и/или в правом столбце. Каждая стрелка должна быть уникальной, т.е. провести две стрелки от двух элементов среднего столбца к одному и тому же элементу левого (или правого) столбца нельзя!

Для того, чтобы провести стрелку перетяните мышкой элемент к которому вы проводите стрелку поверх элемента от которого должна идти стрелка и отпустите. Чтобы отменить стрелку между элементами повторите их перемещение.

Ответ ученика

А) Сосудистая диссекция, осложненная инсультом (расслоение сосудистой стенки)

В) Атеротромботический инсульт (атеросклероз, осложненный тромбозом бляшки)

С) Лакунарный инсульт (гипертоническая

I) Фибрилляция предсердий (застой крови в левых камерах сердца с образованием внутрисердечного тромба)

II) Высокие цифры артериального давления (выше 200 мм рт ст)

Рисунок 1

С) Лакунарный инсульт (гипертоническая болезнь мелких сосудов с микрокровоизлияниями)

D) Гемодинамический инсульт (резкое снижение объема потока крови в головном мозге)

E) Метаболический инсульт (тканевый дефицит энергии)

F) Реологический инсульт (повышение свертываемости крови)

G) Тромбоэмболический инсульт (транзит тромба из внешнего источника с закупоркой в сосудах головного мозга)

Рисунок 2

Рисунок 3

Рисунок 4

Рисунок 5

III) Наследственный дефект плазменных факторов коагуляции

IV) Наследственный дефект митохондриальных ферментов, ответственных за синтез АТФ

V) Обморочные состояния с падением артериального давления

VI) Повышенный уровень холестерина и липопротеинов низкой плотности в плазме крови

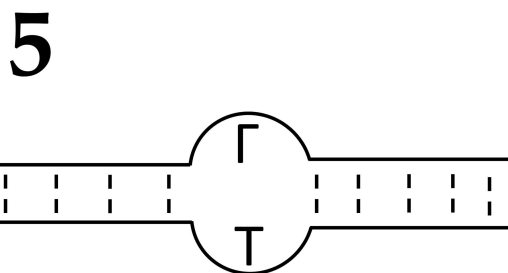
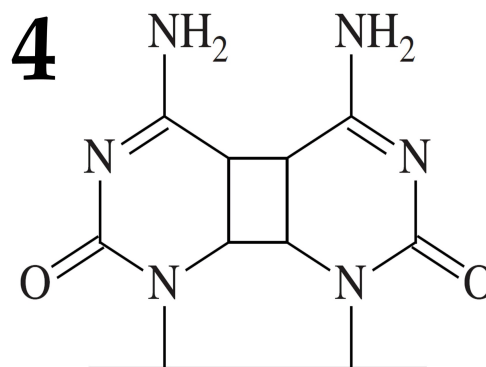
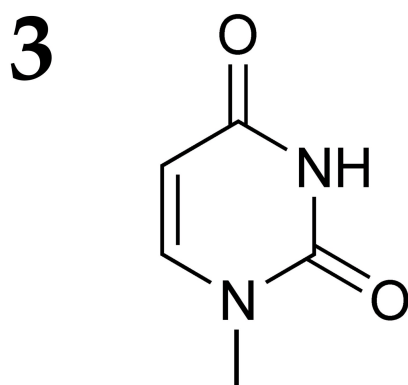
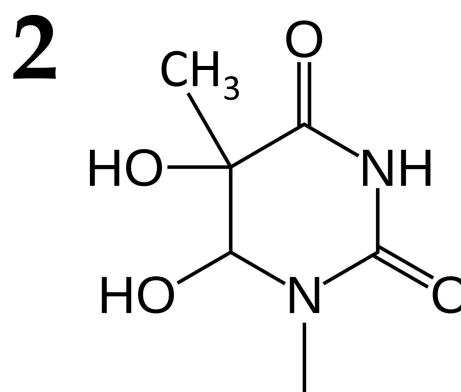
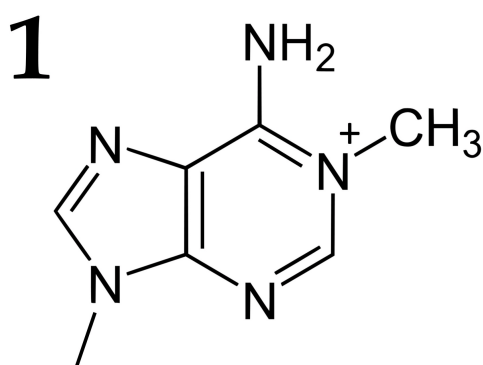
VII) Гипермобильность суставов, чрезмерная растяжимость связок и кожи, резкие повороты шеи

Время ответа: 19.03.2022 14:48:02

Баллы: 4 из 5

Задание ID41 (Задача № 1281533)

На рисунках показаны повреждения молекул ДНК (в каждом случае изображена только поврежденная часть молекулы), которые возникают под действием различных факторов физической и химической природы:



После данной формулировки задания приведены три столбца элементов для сопоставления:

В левом столбце приведен список причин появления повреждений.

В среднем столбце указаны номера формул (сами формулы приведены выше).

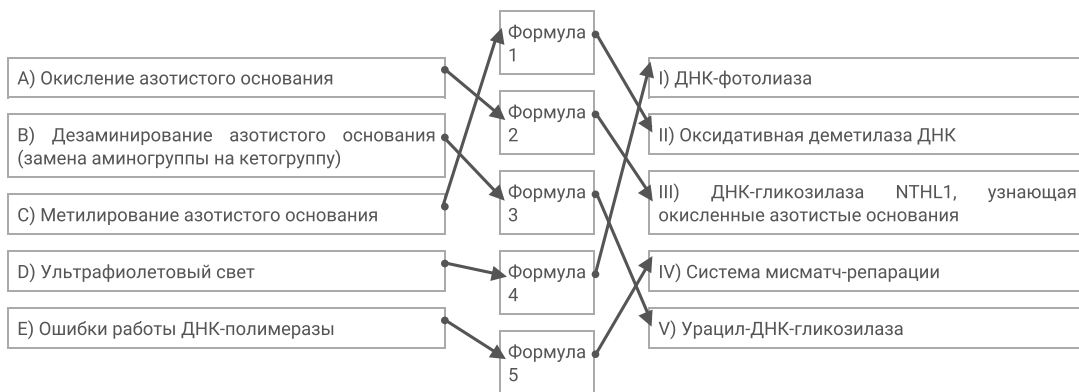
В правом столбце приведен список ферментов или путей репарации.

Сопоставьте каждое повреждение с основной причиной его возникновения (список А-Е) и ферментом (или путем репарации), ответственным за исправление этого повреждения (список I-V).

Каждый элемент из среднего столбца можно соединить стрелкой только с одним элементом в левом столбце и/или в правом столбце. Каждая стрелка должна быть уникальной, т.е. провести две стрелки от двух элементов среднего столбца к одному и тому же элементу левого (или правого) столбца нельзя!

Для того, чтобы провести стрелку перетяните мышкой элемент к которому вы проводите стрелку вверх элемента от которого должна идти стрелка и отпустите. Чтобы отменить стрелку между элементами повторите их перемещение.

Ответ ученика



Время ответа: 19.03.2022 14:51:19

Баллы: 5 из 5

Задание ID43 (Задача № 1281540)

Ниже приведены различные генотипы растений, все гены расположены на разных хромосомах:

1. aabbccddee
2. AABbCcDdEe
3. AaBbCcdee
4. AABbCCDdee
5. AABBCcddee

После данной формулировки задания приведены три столбца элементов для сопоставления:

В левом столбце приведен список количества типов гамет, которое способно образовывать растение (список избыточен – в нем есть лишние значения).

В среднем столбце указаны генотипы растений.

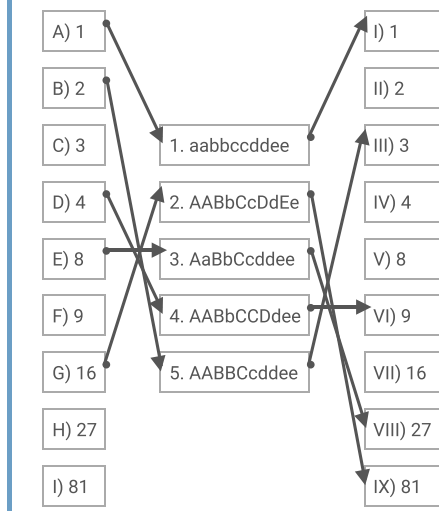
В правом столбце приведен список количества генотипических классов, которые можно получить при самоопылении растения (список избыточен – в нем есть лишние значения).

Соотнесите генотип растения, количество типов гамет, которое данное растение способно образовывать, и количество генотипических классов, которые можно получить при самоопылении этого растения.

Каждый элемент из среднего столбца можно соединить стрелкой только с одним элементом в левом столбце и/или в правом столбце. Каждая стрелка должна быть уникальной, т.е. провести две стрелки от двух элементов среднего столбца к одному и тому же элементу левого (или правого) столбца нельзя!

Для того, чтобы провести стрелку перетяните мышкой элемент к которому вы проводите стрелку вверх элемента от которого должна идти стрелка и отпустите. Чтобы отменить стрелку между элементами повторите их перемещение.

Ответ ученика



Время ответа: 19.03.2022 14:56:19

Баллы: 5 из 5