

Олимпиада «Физтех» по физике, февраль 2020

Класс 11

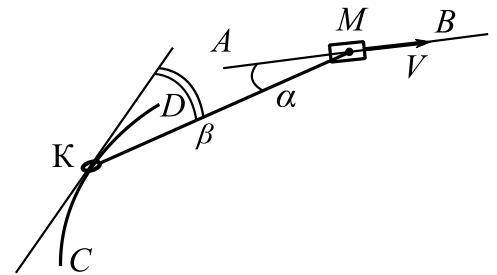
Вариант 11-01

Шифр

(заполняется секретарём)

Бланк задания обязательно должен быть вложен в работу. Работы без вложенного задания не проверяются.

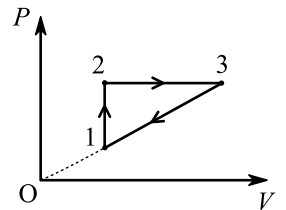
1. Муфту М двигают со скоростью $V = 68$ см/с по горизонтальной направляющей АВ (см. рис.). Кольцо К массой $m = 0,1$ кг может двигаться без трения по проволоке CD в виде дуги окружности радиусом $R = 1,9$ м. Кольцо и муфта связаны легкой нитью длиной $l = 5R/3$. Система находится в одной горизонтальной плоскости. В некоторый момент нить составляет угол α ($\cos \alpha = 15/17$) с направлением движения муфты и угол β ($\cos \beta = 4/5$) с направлением движения кольца.



- 1) Найти скорость кольца в этот момент.
- 2) Найти скорость кольца относительно муфты в этот момент.
- 3) Найти силу натяжения нити в этот момент.

2. Тепловая машина работает по циклу, состоящему из изохоры, изобары и участка прямо пропорциональной зависимости давления P от объема V (см. рис.). Рабочее вещество – одноатомный идеальный газ.

- 1) Найти отношение молярных теплоемкостей на тех участках цикла, где происходило повышение температуры газа.
- 2) Найти в изобарном процессе отношение количества теплоты, полученной газом, к работе газа.
- 3) Найти предельно возможное максимальное значение КПД такого цикла.



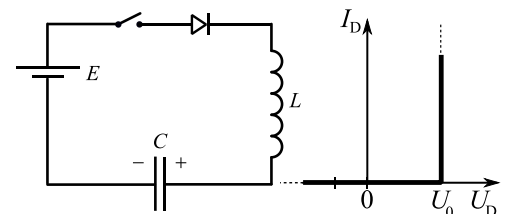
3. Обкладки конденсатора – круглые металлические сетки площадью S , расстояние между обкладками d ($d \ll \sqrt{S}$). Из точки, находящейся между обкладками на оси симметрии на расстоянии $0,25d$ от положительно заряженной обкладки, стартует с нулевой начальной скоростью положительно заряженная частица и через время T вылетает из конденсатора перпендикулярно обкладкам. Удельный заряд частицы $\frac{q}{m} = \gamma$. Система находится в вакууме.

- 1) Найдите скорость V_1 частицы при вылете из конденсатора.
- 2) Найдите величину Q заряда обкладок конденсатора.
- 3) С какой скоростью V_2 будет двигаться частица на бесконечно большом расстоянии от конденсатора?

При движении частицы электрическое поле, созданное зарядами конденсатора, считать неизменным, а электрическое поле внутри конденсатора вблизи оси симметрии считать однородным.

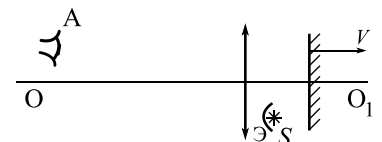
4. В цепи, схема которой показана на рисунке, ключ разомкнут, ЭДС идеального источника $E = 9$ В, конденсатор емкостью $C = 40$ мкФ заряжен до напряжения $U_1 = 5$ В, индуктивность идеальной катушки $L = 0,1$ Гн. Вольтамперная характеристика диода дана на рисунке, пороговое напряжение диода $U_0 = 1$ В. Ключ замыкают.

- 1) Найти скорость возрастания тока сразу после замыкания ключа.
- 2) Найти максимальный ток после замыкания ключа.
- 3) Найти установившееся напряжение U_2 на конденсаторе после замыкания ключа.



5. Оптическая система состоит из тонкой линзы с фокусным расстоянием F , плоского зеркала и небольшого экрана Э, расположенного так, что свет от источника S может попасть на линзу только после отражения от зеркала (см. рис.). Зеркало расположено перпендикулярно главной оптической оси OO_1 линзы. Источник S находится на расстоянии $3F/4$ от оси OO_1 и на расстоянии $F/2$ от плоскости линзы. Линза и источник неподвижны, а зеркало движется со скоростью V вдоль оси OO_1 . В некоторый момент зеркало оказалось на расстоянии F от линзы.

- 1) На каком расстоянии от плоскости линзы наблюдатель А сможет увидеть в этот момент изображение источника в системе?
- 2) Под каким углом α к оси OO_1 движется изображение в этот момент? (Найти значение любой тригонометрической функции угла.)
- 3) Найти скорость изображения в этот момент.



Олимпиада «Физтех» по физике, февраль 2020

Класс 11

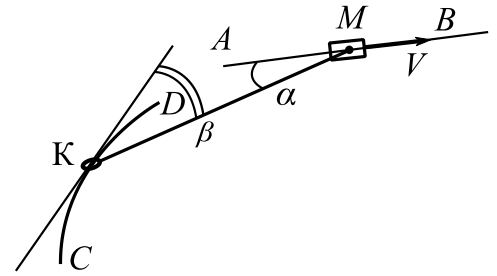
Вариант 11-02

Шифр

(заполняется секретарём)

Бланк задания обязательно должен быть вложен в работу. Работы без вложенного задания не проверяются.

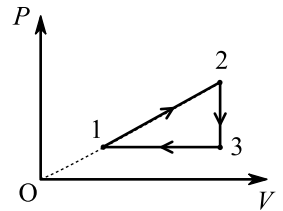
1. Муфту M двигают со скоростью $V = 40$ см/с по горизонтальной направляющей AB (см. рис.). Кольцо K массой $m = 1$ кг может двигаться без трения по проволоке CD в виде дуги окружности радиусом $R = 1,7$ м. Кольцо и муфта связаны легким тросом длиной $l = 17R/15$. Система находится в одной горизонтальной плоскости. В некоторый момент трос составляет угол α ($\cos \alpha = 3/5$) с направлением движения муфты и угол β ($\cos \beta = 8/17$) с направлением движения кольца.



- 1) Найти скорость кольца в этот момент.
- 2) Найти скорость кольца относительно муфты в этот момент.
- 3) Найти силу натяжения троса в этот момент.

2. Тепловая машина работает по циклу, состоящему из изохоры, изобары и участка прямо пропорциональной зависимости давления P от объема V (см. рис.). Рабочее вещество – одноатомный идеальный газ.

- 1) Найти отношение молярных теплоемкостей на тех участках цикла, где происходило понижение температуры газа.
- 2) Найти для процесса 1-2 отношение количества теплоты, полученной газом, к работе газа.
- 3) Найти предельно возможное максимальное значение КПД такого цикла.

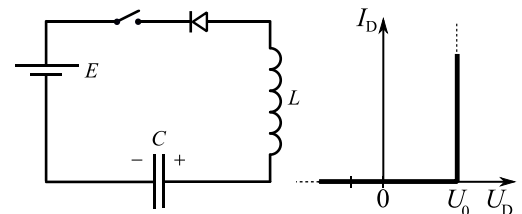


3. Обкладки конденсатора – квадратные металлические сетки, сторона квадрата во много раз больше расстояния d между обкладками. Положительно заряженная частица движется на большом расстоянии к конденсатору по оси симметрии, перпендикулярно обкладкам, влетает в него со скоростью V_1 и останавливается между обкладками на расстоянии $0,2d$ от положительно заряженной обкладки. Удельный заряд частицы $\frac{q}{m} = \gamma$. Система находится в вакууме.

- 1) Найдите продолжительность T движения частицы в конденсаторе до остановки.
- 2) Найдите напряжение U на конденсаторе.
- 3) Найдите скорость V_0 частицы на бесконечно большом расстоянии от конденсатора.

При движении частицы электрическое поле, созданное зарядами конденсатора, считать неизменным, а электрическое поле внутри конденсатора вблизи оси симметрии считать однородным.

4. В цепи, схема которой показана на рисунке, ключ разомкнут, ЭДС идеального источника $E = 3$ В, конденсатор емкостью $C = 20$ мкФ заряжен до напряжения $U_1 = 6$ В, индуктивность идеальной катушки $L = 0,2$ Гн. Вольтамперная характеристика диода дана на рисунке,

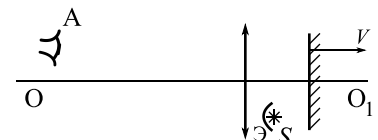


пороговое напряжение диода $U_0 = 1$ В. Ключ замыкают.

- 1) Найти скорость возрастания тока сразу после замыкания ключа.
- 2) Найти максимальный ток после замыкания ключа.
- 3) Найти установившееся напряжение U_2 на конденсаторе после замыкания ключа.

5. Оптическая система состоит из тонкой линзы с фокусным расстоянием F , плоского зеркала и небольшого экрана \mathcal{E} , расположенного так, что свет от источника S может попасть на линзу только после отражения от зеркала (см. рис.). Зеркало расположено перпендикулярно главной оптической оси OO_1 линзы. Источник S находится на расстоянии $8F/15$ от оси OO_1 и на расстоянии $F/3$ от плоскости линзы. Линза и источник неподвижны, а зеркало движется со скоростью V вдоль оси OO_1 . В некоторый момент зеркало оказалось на расстоянии F от линзы.

- 1) На каком расстоянии от плоскости линзы наблюдатель A сможет увидеть в этот момент изображение источника в системе?
- 2) Под каким углом α к оси OO_1 движется изображение в этот момент? (Найти значение любой тригонометрической функции угла.)
- 3) Найти скорость изображения в этот момент.



Олимпиада «Физтех» по физике, февраль 2020

Класс 11

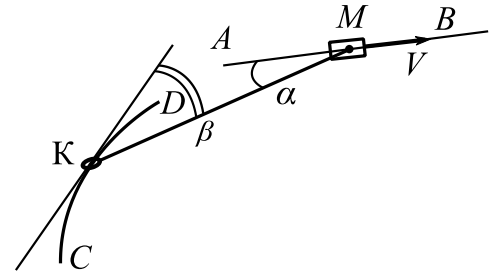
Вариант 11-03

Шифр

(заполняется секретарём)

Бланк задания обязательно должен быть вложен в работу. Работы без вложенного задания не проверяются.

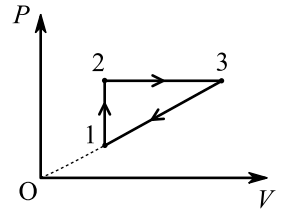
1. Муфту M двигают со скоростью $V = 34$ см/с по горизонтальной направляющей AB (см. рис.). Кольцо K массой $m = 0,3$ кг может двигаться без трения по проволоке CD в виде дуги окружности радиусом $R = 0,53$ м. Кольцо и муфта связаны легкой нитью длиной $l = 5R/4$. Система находится в одной горизонтальной плоскости. В некоторый момент нить составляет угол α ($\cos \alpha = 15/17$) с направлением движения муфты и угол β ($\cos \beta = 3/5$) с направлением движения кольца.



- 1) Найти скорость кольца в этот момент.
- 2) Найти скорость кольца относительно муфты в этот момент.
- 3) Найти силу натяжения нити в этот момент.

2. Тепловая машина работает по циклу, состоящему из изохоры, изобары и участка прямо пропорциональной зависимости давления P от объема V (см. рис.). Рабочее вещество – одноатомный идеальный газ.

- 1) Найти отношение молярных теплоемкостей на тех участках цикла, где происходило повышение температуры газа.
- 2) Найти в изобарном процессе отношение изменения внутренней энергии газа к работе газа.
- 3) Найти предельно возможное максимальное значение КПД такого цикла.

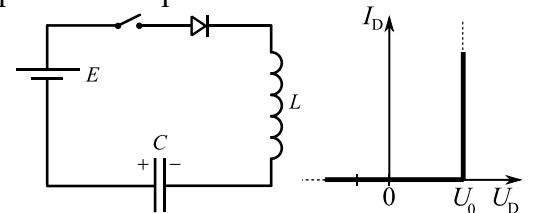


3. Обкладки конденсатора – круглые металлические сетки, площадью S каждая. Радиус обкладок намного больше расстояния d между обкладками. Из точки, находящейся между обкладками на оси симметрии на расстоянии $0,3d$ от отрицательно заряженной обкладки стартует с нулевой начальной скоростью отрицательно заряженная частица и вылетает из конденсатора перпендикулярно обкладкам со скоростью V_1 . Удельный заряд частицы $\frac{|q|}{m} = \gamma$. Система находится в вакууме.

- 1) Через какое время T частица будет находиться на одинаковых расстояниях от обкладок?
- 2) Найдите величину Q заряда обкладок конденсатора.
- 3) С какой скоростью V_2 будет двигаться частица на бесконечно большом расстоянии от конденсатора?

При движении частицы электрическое поле, созданное зарядами конденсатора, считать неизменным, а электрическое поле внутри конденсатора вблизи оси симметрии считать однородным.

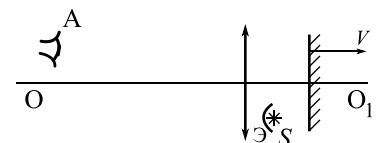
4. В цепи, схема которой показана на рисунке, ключ разомкнут, ЭДС идеального источника $E = 6$ В, конденсатор емкостью $C = 40$ мкФ заряжен до напряжения $U_1 = 2$ В, индуктивность идеальной катушки $L = 0,1$ Гн. Вольтамперная характеристика диода дана на рисунке, пороговое напряжение диода $U_0 = 1$ В. Ключ замыкают.



- 1) Найти скорость возрастания тока сразу после замыкания ключа.
- 2) Найти максимальный ток после замыкания ключа.
- 3) Найти установившееся напряжение U_2 на конденсаторе после замыкания ключа.

5. Оптическая система состоит из тонкой линзы с фокусным расстоянием F , плоского зеркала и небольшого экрана \mathcal{E} , расположенного так, что свет от источника S может попасть на линзу только после отражения от зеркала (см. рис.). Зеркало расположено перпендикулярно главной оптической оси OO_1 линзы. Источник S находится на расстоянии $3F/4$ от оси OO_1 и на расстоянии $F/4$ от плоскости линзы. Линза и источник неподвижны, а зеркало движется со скоростью V вдоль оси OO_1 . В некоторый момент зеркало оказалось на расстоянии $3F/4$ от линзы.

- 1) На каком расстоянии от плоскости линзы наблюдатель A сможет увидеть в этот момент изображение источника в системе?
- 2) Под каким углом α к оси OO_1 движется изображение в этот момент? (Найти значение любой тригонометрической функции угла.)
- 3) Найти скорость изображения в этот момент.



Олимпиада «Физтех» по физике, февраль 2020

Класс 11

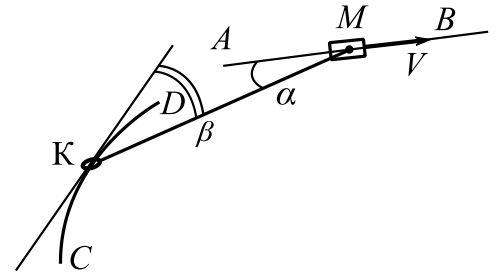
Вариант 11-04

Шифр

(заполняется секретарём)

Бланк задания обязательно должен быть вложен в работу. Работы без вложенного задания не проверяются.

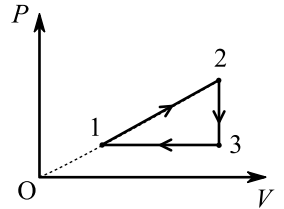
1. Муфту M двигают со скоростью $V = 2$ м/с по горизонтальной направляющей AB (см. рис.). Кольцо K массой $m = 0,4$ кг может двигаться без трения по проволоке CD в виде дуги окружности радиусом $R = 1,9$ м. Кольцо и муфта связаны легким тросом длиной $l = 17R/15$. Система находится в одной горизонтальной плоскости. В некоторый момент трос составляет угол α ($\cos \alpha = 4/5$) с направлением движения муфты и угол β ($\cos \beta = 8/17$) с направлением движения кольца.



- 1) Найти скорость кольца в этот момент.
- 2) Найти скорость кольца относительно муфты в этот момент.
- 3) Найти силу натяжения троса в этот момент.

2. Тепловая машина работает по циклу, состоящему из изохоры, изобары и участка прямо пропорциональной зависимости давления P от объема V (см. рис.). Рабочее вещество – одноатомный идеальный газ.

- 1) Найти отношение молярных теплоемкостей на тех участках цикла, где происходило понижение температуры газа.
- 2) Найти для процесса 1-2 отношение изменения внутренней энергии газа к работе газа.
- 3) Найти предельно возможное максимальное значение КПД такого цикла.



3. Обкладки конденсатора – квадратные металлические сетки, сторона квадрата во много раз больше расстояния d между обкладками. Напряжение на конденсаторе U . Отрицательно заряженная частица движется на большом расстоянии к конденсатору по оси симметрии, перпендикулярно обкладкам, влетает в него со скоростью V_1 и останавливается на расстоянии $0,2d$ от отрицательно заряженной обкладки. Система находится в вакууме.

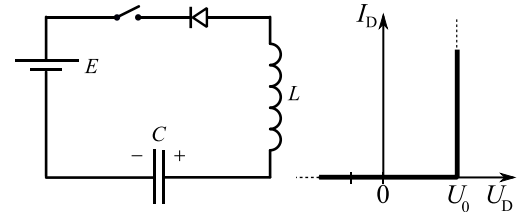
- 1) Найдите удельный заряд частицы $\gamma = \frac{|q|}{m}$.
- 2) Через какое время T после влета в конденсатор частица вылетит из него?
- 3) Найдите скорость V_0 частицы на бесконечно большом расстоянии от конденсатора.

При движении частицы электрическое поле, созданное зарядами конденсатора, считать неизменным, а электрическое поле внутри конденсатора вблизи оси симметрии считать однородным.

4. В цепи, схема которой показана на рисунке, ключ разомкнут, ЭДС идеального источника $E = 6$ В, конденсатор емкостью $C = 10$ мкФ заряжен до напряжения $U_1 = 9$ В, индуктивность идеальной катушки $L = 0,4$ Гн. Вольтамперная характеристика диода дана на рисунке, пороговое напряжение диода $U_0 = 1$ В.

Ключ замыкают.

- 1) Найти скорость возрастания тока сразу после замыкания ключа.
- 2) Найти максимальный ток после замыкания ключа.
- 3) Найти установившееся напряжение U_2 на конденсаторе после замыкания ключа.

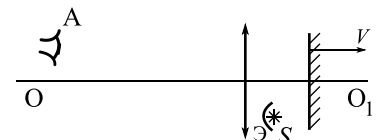


5. Оптическая система состоит из тонкой линзы с фокусным расстоянием F , плоского зеркала и небольшого экрана Э, расположенного так, что свет от источника S может попасть на линзу только после отражения от зеркала (см. рис.). Зеркало расположено перпендикулярно главной оптической оси OO_1 линзы. Источник S находится на расстоянии $8F/15$ от оси OO_1 и на расстоянии $3F/5$ от плоскости линзы. Линза и источник неподвижны, а зеркало движется со скоростью V вдоль оси OO_1 . В некоторый момент зеркало оказалось на расстоянии $6F/5$ от линзы.

1) На каком расстоянии от плоскости линзы наблюдатель A сможет увидеть в этот момент изображение источника в системе?

2) Под каким углом α к оси OO_1 движется изображение в этот момент? (Найти значение любой тригонометрической функции угла.)

- 3) Найти скорость изображения в этот момент.



Олимпиада «Физтех» по физике, февраль 2020

Класс 11

Вариант 11-05

Шифр

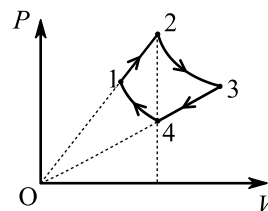
(заполняется секретарём)

Бланк задания обязательно должен быть вложен в работу. Работы без вложенного задания не проверяются.

1. Шарик подвешен в поле тяжести на легкой упругой пружине с неизвестной жесткостью. Шарик поднимают вверх до положения, когда пружина не деформирована, и отпускают. При дальнейшем движении шарика вдоль вертикали в некоторые моменты времени силы, действующие на шарик со стороны пружины, отличаются в 2 раза, а модули ускорений равны.

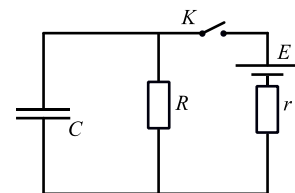
- 1) Найти модуль ускорения в эти моменты.
- 2) Найти отношение кинетических энергий шарика в эти моменты.
- 3) Найти отношение максимальной энергии деформации пружины к максимальной кинетической энергии шарика.

2. Идеальный одноатомный газ из состояния 1 с температурой T_1 расширяется в процессе 1-2 прямо пропорциональной зависимости давления P от объема V . В процессе 1-2 давление увеличивается в $k = 2$ раза. Затем газ расширяется в изотермическом процессе 2-3, сжимается в процессе 3-4 прямо пропорциональной зависимости давления от объема и сжимается в изотермическом процессе 4-1. Объемы газа в состояниях 2 и 4 равны.



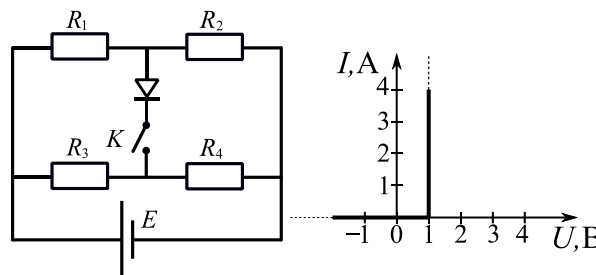
- 1) Найти температуру газа в процессе 2-3.
- 2) Найти отношение давлений в состояниях 1 и 3.
- 3) Найти молярную теплоемкость газа в процессе 1-2.

3. В электрической цепи (см. рис.) все элементы идеальные, конденсатор не заряжен. Величины E, R, C известны, $r = R$. Ключ K на некоторое время замыкают, а затем размыкают, когда скорость роста энергии конденсатора максимальна.



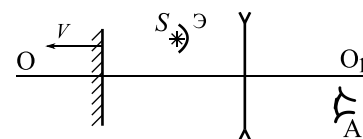
- 1) Найти ток, текущий через конденсатор, сразу после замыкания ключа.
- 2) Найти ток, текущий через конденсатор, сразу после размыкания ключа.
- 3) Какое количество теплоты выделится в цепи после размыкания ключа?

4. В цепи используется мостовая схема (см. рис.). ЭДС идеального источника $E = 10$ В, $R_2 = 12$ Ом, $R_3 = 8$ Ом, $R_4 = 2$ Ом. Вольтамперная характеристика диода показана на рисунке, пороговое напряжение диода $U_0 = 1$ В.



- 1) Найти ток через резистор R_3 при разомкнутом ключе K .
- 2) При каких значениях R_1 ток потечет через диод при замкнутом ключе K ?
- 3) При каком значении R_1 мощность тепловых потерь на диоде будет равна $P_D = 1,25$ Вт?

5. Оптическая система состоит из тонкой рассеивающей линзы с фокусным расстоянием $-F$ ($F > 0$), плоского зеркала и небольшого экрана \mathcal{E} , расположенного так, что свет от источника S может попасть на линзу только после отражения от зеркала (см. рис.). Зеркало расположено перпендикулярно главной оптической оси линзы OO_1 . Источник S находится на расстоянии $3F/4$ от оси OO_1 и на расстоянии $F/2$ от плоскости линзы. Линза и источник неподвижны, а зеркало движется со скоростью V вдоль оси OO_1 . В некоторый момент зеркало оказалось на расстоянии F от линзы.



- 1) На каком расстоянии от плоскости линзы наблюдатель A сможет увидеть в этот момент изображение источника в системе?
- 2) Под каким углом α к оси OO_1 движется изображение в этот момент? (Найти значение любой тригонометрической функции угла.)
- 3) Найти скорость изображения в этот момент.

Олимпиада «Физтех» по физике, февраль 2020

Класс 11

Вариант 11-06

Шифр

(заполняется секретарём)

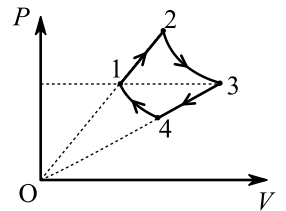
Бланк задания обязательно должен быть вложен в работу. Работы без вложенного задания не проверяются.

1. Шарик подвешен в поле тяжести на легкой упругой пружине с неизвестной жесткостью. Шарик поднимают вверх до положения, когда пружина не деформирована, и отпускают. При дальнейшем движении шарика вдоль вертикали в некоторые моменты времени силы, действующие на шарик со стороны пружины, отличаются в 2,5 раза, а модули ускорений равны.

- 1) Найти модуль ускорения в эти моменты.
- 2) Найти отношение кинетических энергий шарика в эти моменты.
- 3) Найти отношение максимальной энергии деформации пружины к максимальной кинетической энергии шарика.

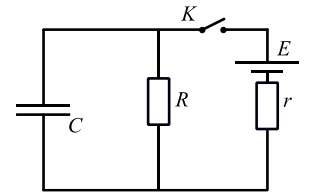
2. Идеальный одноатомный газ из состояния 1 с температурой T_1 расширяется в процессе 1-2 прямо пропорциональной зависимости давления P от объема V . Затем газ расширяется в изотермическом процессе 2-3, сжимается в процессе 3-4 прямо пропорциональной зависимости давления от объема и сжимается в изотермическом процессе 4-1. В процессе 3-4 объем газа уменьшается в $k = 1,9$ раза.

Давления газа в состояниях 1 и 3 равны.



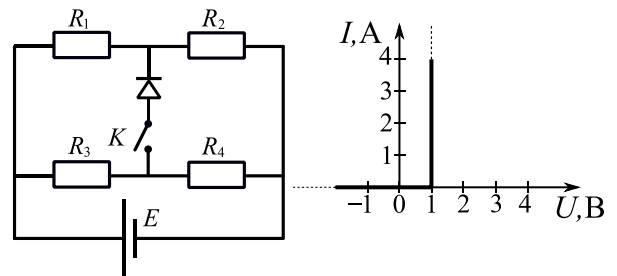
- 1) Найти температуру газа в процессе 2-3.
- 2) Найти отношение объемов газа в состояниях 2 и 4.
- 3) Найти молярную теплоемкость газа в процессе 3-4.

3. В электрической цепи (см. рис.) все элементы идеальные, конденсатор не заряжен. Величины E, R, C известны, $r = 2R$. Ключ K на некоторое время замыкают, а затем размыкают, когда скорость роста энергии конденсатора максимальна.



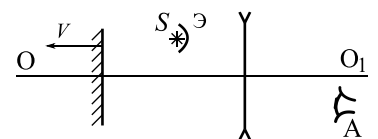
- 1) Найти напряжение на резисторе R сразу после замыкания ключа.
- 2) Найти заряд конденсатора непосредственно перед размыканием ключа.
- 3) Найти максимальную скорость роста энергии, запасаемой конденсатором.

4. В цепи используется мостовая схема (см. рис.). ЭДС идеального источника $E = 12$ В, $R_1 = 5$ Ом, $R_2 = 1$ Ом, $R_4 = 22$ Ом. Вольтамперная характеристика диода показана на рисунке, пороговое напряжение диода $U_0 = 1$ В.



- 1) Найти ток через резистор R_1 при разомкнутом ключе K .
- 2) При каких значениях R_3 ток потечет через диод при замкнутом ключе K ?
- 3) При каком значении R_3 мощность тепловых потерь на диоде будет равна $P_D = 3$ Вт?

5. Оптическая система состоит из тонкой рассеивающей линзы с фокусным расстоянием $-F$ ($F > 0$), плоского зеркала и небольшого экрана \mathcal{E} , расположенного так, что свет от источника S может попасть на линзу только после отражения от зеркала (см. рис.). Зеркало расположено перпендикулярно главной оптической оси линзы OO_1 . Источник S находится на расстоянии $8F/15$ от оси OO_1 и на расстоянии $4F/5$ от плоскости линзы. Линза и источник неподвижны, а зеркало движется со скоростью V вдоль оси OO_1 . В некоторый момент зеркало оказалось на расстоянии $8F/5$ от линзы.



- 1) На каком расстоянии от плоскости линзы наблюдатель A сможет увидеть в этот момент изображение источника в системе?
- 2) Под каким углом α к оси OO_1 движется изображение в этот момент? (Найти значение любой тригонометрической функции угла.)
- 3) Найти скорость изображения в этот момент.

Олимпиада «Физтех» по физике, февраль 2020

Класс 11

Вариант 11-07

Шифр

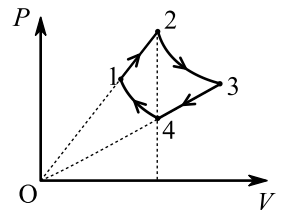
(заполняется секретарём)

Бланк задания обязательно должен быть вложен в работу. Работы без вложенного задания не проверяются.

1. Шарик подвешен в поле тяжести на легкой упругой пружине с неизвестной жесткостью. Шарик поднимают вверх до положения, когда пружина не деформирована, и отпускают. При дальнейшем движении шарика вдоль вертикали в некоторые моменты времени силы, действующие на шарик со стороны пружины, отличаются в 3 раза, а модули ускорений равны.

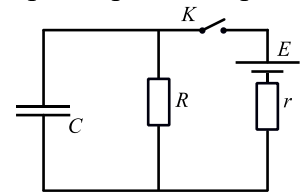
- 1) Найти модуль ускорения в эти моменты.
- 2) Найти отношение кинетических энергий шарика в эти моменты.
- 3) Найти отношение максимальной энергии деформации пружины к максимальной кинетической энергии шарика.

2. Идеальный одноатомный газ из состояния 1 с температурой T_1 расширяется в процессе 1-2 прямо пропорциональной зависимости давления P от объема V . В процессе 1-2 объем газа увеличивается в $k = 1,8$ раза. Затем газ расширяется в изотермическом процессе 2-3, сжимается в процессе 3-4 прямо пропорциональной зависимости давления от объема и сжимается в изотермическом процессе 4-1. Объемы газа в состояниях 2 и 4 равны.



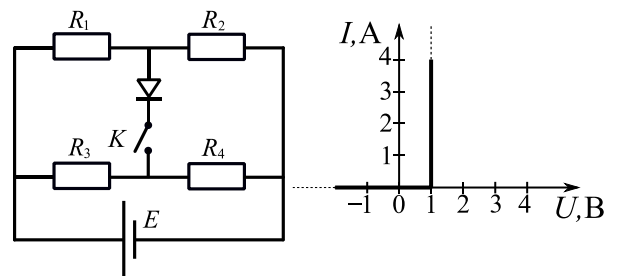
- 1) Найти температуру газа в процессе 2-3.
- 2) Найти отношение давлений в состояниях 1 и 3.
- 3) Найти молярную теплоемкость газа в процессе 1-2.

3. В электрической цепи (см. рис.) все элементы идеальные, конденсатор не заряжен. Величины E, R, C известны, $r = 3R$. Ключ K на некоторое время замыкают, а затем размыкают, когда скорость роста энергии конденсатора максимальна.



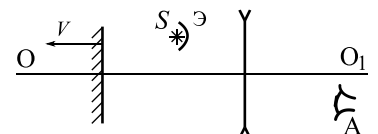
- 1) Найти ток, текущий через источник, сразу после замыкания ключа.
- 2) Найти ток, текущий через конденсатор, непосредственно перед размыканием ключа.
- 3) Какое количество теплоты выделится в цепи после размыкания ключа?

4. В цепи используется мостовая схема (см. рис.). ЭДС идеального источника $E = 8$ В, $R_2 = 3$ Ом, $R_3 = 6$ Ом, $R_4 = 2$ Ом. Вольтамперная характеристика диода показана на рисунке, пороговое напряжение диода $U_0 = 1$ В.



- 1) Найти ток через резистор R_3 при разомкнутом ключе K .
- 2) При каких значениях R_1 ток потечет через диод при замкнутом ключе K ?
- 3) При каком значении R_1 мощность тепловых потерь на диоде будет равна $P_D = 2$ Вт?

5. Оптическая система состоит из тонкой рассеивающей линзы с фокусным расстоянием $-F$ ($F > 0$), плоского зеркала и небольшого экрана \mathcal{E} , расположенного так, что свет от источника S может попасть на линзу только после отражения от зеркала (см. рис.). Зеркало расположено перпендикулярно главной оптической оси линзы OO_1 . Источник S находится на расстоянии $3F/4$ от оси OO_1 и на расстоянии F от плоскости линзы. Линза и источник неподвижны, а зеркало движется со скоростью V вдоль оси OO_1 . В некоторый момент зеркало оказалось на расстоянии $3F/2$ от линзы.



- 1) На каком расстоянии от плоскости линзы наблюдатель A сможет увидеть в этот момент изображение источника в системе?
- 2) Под каким углом α к оси OO_1 движется изображение в этот момент? (Найти значение любой тригонометрической функции угла.)
- 3) Найти скорость изображения в этот момент.

Олимпиада «Физтех» по физике, февраль 2020

Класс 11

Вариант 11-08

Шифр

(заполняется секретарём)

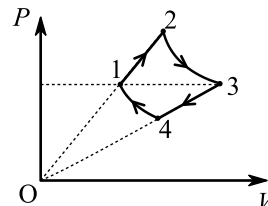
Бланк задания обязательно должен быть вложен в работу. Работы без вложенного задания не проверяются.

1. Шарик подвешен в поле тяжести на легкой упругой пружине с неизвестной жесткостью. Шарик поднимают вверх до положения, когда пружина не деформирована, и отпускают. При дальнейшем движении шарика вдоль вертикали в некоторые моменты времени силы, действующие на шарик со стороны пружины, отличаются в 4 раза, а модули ускорений равны.

- 1) Найти модуль ускорения в эти моменты.
- 2) Найти отношение кинетических энергий шарика в эти моменты.
- 3) Найти отношение максимальной энергии деформации пружины к максимальной кинетической энергии шарика.

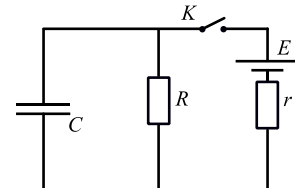
2. Идеальный одноатомный газ из состояния 1 с температурой T_1 расширяется в процессе 1-2 прямо пропорциональной зависимости давления P от объема V . Затем газ расширяется в изотермическом процессе 2-3, сжимается в процессе 3-4 прямо пропорциональной зависимости давления от объема и сжимается в изотермическом процессе 4-1. В процессе 3-4 давление газа уменьшается в $k = 1,7$ раза.

Давления газа в состояниях 1 и 3 равны.



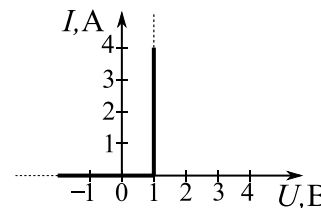
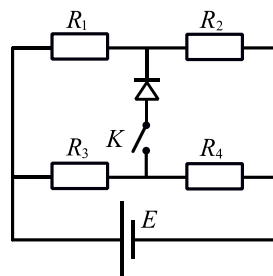
- 1) Найти температуру газа в процессе 2-3.
- 2) Найти отношение объемов газа в состояниях 2 и 4.
- 3) Найти молярную теплоемкость газа в процессе 3-4.

3. В электрической цепи (см. рис.) все элементы идеальные, конденсатор не заряжен. Величины E, R, C известны, $r = 4R$. Ключ K на некоторое время замыкают, а затем размыкают, когда скорость роста энергии конденсатора максимальна.



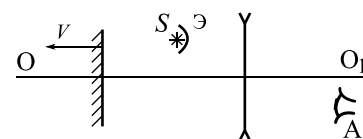
- 1) Найти ток, текущий через резистор R , сразу после замыкания ключа.
- 2) Найти напряжение на конденсаторе сразу после размыкания ключа.
- 3) Найти максимальную скорость роста энергии, запасаемой конденсатором.

4. В цепи используется мостовая схема (см. рис.). ЭДС идеального источника $E = 10$ В, $R_1 = 5$ Ом, $R_2 = 5$ Ом, $R_4 = 15$ Ом. Вольтамперная характеристика диода показана на рисунке, пороговое напряжение диода $U_0 = 1$ В.



- 1) Найти ток через резистор R_1 при разомкнутом ключе K .
- 2) При каких значениях R_3 ток потечет через диод при замкнутом ключе K ?
- 3) При каком значении R_3 мощность тепловых потерь на диоде будет равна $P_D = 0,8$ Вт?

5. Оптическая система состоит из тонкой рассеивающей линзы с фокусным расстоянием $-F$ ($F > 0$), плоского зеркала и небольшого экрана \mathcal{E} , расположенного так, что свет от источника S может попасть на линзу только после отражения от зеркала (см. рис.). Зеркало расположено перпендикулярно главной оптической оси линзы OO_1 . Источник S находится на расстоянии $8F/15$ от оси OO_1 и на расстоянии $F/3$ от плоскости линзы. Линза и источник неподвижны, а зеркало движется со скоростью V вдоль оси OO_1 . В некоторый момент зеркало оказалось на расстоянии $11F/18$ от линзы.



- 1) На каком расстоянии от плоскости линзы наблюдатель A сможет увидеть в этот момент изображение источника в системе?
- 2) Под каким углом α к оси OO_1 движется изображение в этот момент? (Найти значение любой тригонометрической функции угла.)
- 3) Найти скорость изображения в этот момент.